

# 広報 たか

天 たかく 元気 ひろがる 美しい まち 多可



後は任せた！  
仲間につなぐ 青春のタスキ

No.101

3

平成26年 3月 1日発行 2014

【主】な【内】容【】

杉原紙年賀状コンクール	2～3
町職員給与の公表	4～5
水道料金・下水道使用料の改定	6
たかちょうスケッチブック	10～11



# 第19回杉原紙年賀状全国コンクール

何事も「ウマ」くいく年になりますように――

杉原紙に願いを込めて…

杉原紙の魅力を全国に発信しようと開催している「杉原紙年賀状全国コンクール」。  
 今年は、町内外から1,607点(子どもの部1,357点、一般の部250点)の作品が寄せられました。  
 1月19日、中央公民館で審査会を開催し、次のとおり入賞者を決定しました(掲載は、町内在住・在学者のみ)。

## ●金賞 【一般の部】



(削除) さん  
(多可高等学校2年)

## ●銀賞 【子どもの部】



(削除) さん  
(八千代南小学校4年)



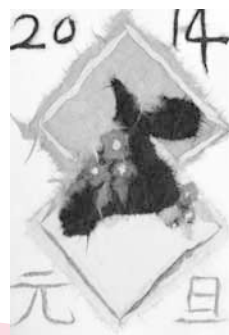
(削除) さん  
(キッズランドかみ5歳児)



(削除) さん  
(中町中学校2年)



(削除) さん  
(中町南小学校6年)



(削除) さん  
(杉原谷小学校5年)

### 杉原紙年賀状全国

### コンクール作品展

応募作品すべてを展示しています。

ぜひ、ご覧ください。

期間

1月30日(木)

～4月8日(火)

午前10時～午後4時

ところ

和紙博物館「寿岳文庫」

※水曜日休館／入場無料

問合せ先 地域振興課

☎(32)4779

## ●銅賞 【子どもの部】



①



②



③



④



⑤



⑥



⑦



⑧



⑨

## ●佳作 【子どもの部】



⑩



⑪



⑫



⑬



⑭



⑮



⑯



⑰



⑱



⑲



⑳



㉑



㉒



㉓



㉔



㉕



㉖



㉗

## 【一般の部】



㉘



㉙

### 【子どもの部】

#### ◇銀賞

(削除) (キッズかみ)  
 (削除) (八千代南小)  
 (削除) (杉原谷小)  
 (削除) (中町南小)  
 (削除) (中町中)

#### ◇銅賞

(削除) (八千代北小) ①  
 (削除) (杉原谷小) ②  
 (削除) (松井小) ③  
 (削除) (八千代西小) ④  
 (削除) (中町南小) ⑤  
 (削除) (八千代南小) ⑥  
 (削除) (中町中) ⑦  
 (削除) (中町中) ⑧

#### ◇佳作

(削除) (あさか保) ⑨  
 (削除) (みどり保) ⑩  
 (削除) (八千代北小) ⑪  
 (削除) (北はりま特別支援) ⑫  
 (削除) (杉原谷小) ⑬  
 (削除) (杉原谷小) ⑭  
 (削除) (松井小) ⑮  
 (削除) (北はりま特別支援) ⑯  
 (削除) (中町南小) ⑰  
 (削除) (中町北小) ⑱  
 (削除) (松井小) ⑲  
 (削除) (八千代南小) ⑳  
 (削除) (中町南小) ㉑  
 (削除) (杉原谷小) ㉒

### 入賞者

※敬称略  
 ※町内在住・在学者のみ

### 【一般の部】

#### ◇金賞

(削除) (多可高)

#### ◇銅賞

(削除) (八千代区) ㉚

#### ◇佳作

(削除) (多可高) ㉛  
 (削除) (加美区) ㉜

町職員の給与などをお知らせします

問合先 総務課 2382

町職員の給与・勤務条件などについて、町民の皆さんに広く理解してもらうため、次のとおり公表します。

人事行政の運営状況

①総括

①－Ⅰ 人件費の状況(普通会計決算)

区 分	住民基本台帳人口 (平成24年度末)	歳出額 (A)	実質収支	人件費 (B)	人件費率 (B/A)
平成24年度	人 22,952	千円 13,000,452	千円 320,721	千円 2,055,036	% 15.8

①－Ⅱ 職員給与費の状況(普通会計予算)

区 分	職員数 (A)	給 与 費				1人当たり 給与費 (B/A)
		給 料	職員手当	期末・勤勉 手当	計(B)	
平成25年度	人 232	千円 954,906	千円 182,324	千円 342,208	千円 1,479,438	千円 6,377

(注) 1 職員手当には退職手当を含みません。  
2 給与費は当初予算に計上された額です。

①－Ⅲ ラスパイレス指数の状況 (平成25年 4月 1日現在)

多可町	106.4
	(参考値) 98.2

(注) 1 ラスパイレス指数とは、国家公務員の給与水準を100とした場合の地方公務員の給与水準を示す指数です。  
2 「参考値」は、国家公務員の時限的な(2年間)給与改定特例法による措置が無いとした場合の値です。

②職員の初任給、平均給料月額などの状況 (平成25年 4月 1日現在)

②－Ⅰ 職員の初任給の状況

区 分		多可町	兵庫県	国
一般行政職	大学卒	172,200円	174,688円 (178,800円)	163,987円 (172,200円)
	高校卒	140,100円	141,177円 (144,500円)	133,418円 (140,100円)

(注) ( )内は、減額措置前の金額です。

②－Ⅱ 職員の平均年齢、平均給料月額および平均給与月額の状況

区 分	一般行政職			技能労務職		
	平均年齢	平均給料月額	平均給与月額	平均年齢	平均給料月額	平均給与月額
多可町	44.1歳	338,400円	389,509円	52.0歳	305,400円	335,252円
兵庫県	44.2歳	338,400円	435,981円	52.1歳	332,100円	399,363円
国	43.1歳 (参考値) 332,446円	307,220円	-	49.9歳 (参考値) 286,850円	272,119円	-

(注) 1 「平均給料月額」とは、平成25年 4月 1日における各職種ごとの職員の基本給の平均です。  
2 「平均給与月額」とは、給料月額と毎月支払われる扶養手当・住居手当・時間外勤務手当などの諸手当の額を合計したものの平均です。  
3 「参考値」は、国家公務員の時限的な(2年間)給与改定特例法による措置が無いとした場合の値です。

③一般行政職の級別職員などの状況 (平成25年 4月 1日現在)

区 分	6 級	5 級	4 級	3 級	2 級	1 級
標準的な 職務内容	技監・理事 課長・局長	副課長	課長補佐 主 査	主 査	主 事	主 事
職員数(人)	15	30	71	50	6	6
構成比(%)	8.4	16.8	39.9	28.1	3.4	3.4

(注) 1 多可町給与条例に基づく給料表の級区分による職員数です。  
2 標準的な職務内容とは、それぞれの級に該当する代表的な職務です。

④職員の手当の状況

④－Ⅰ 期末手当・勤勉手当

区 分		多可町	国
平成25年度 支給割合	期末手当	2.60月分	同じ
	勤勉手当	1.35月分	
	合 計	3.95月分	
職制上の段階、職務の級などによる加算措置		有	有

④－Ⅱ 退職手当

区 分	多可町		国
【支給率】	自己都合	勸奨・定年	同じ
勤続20年	23.03月分	28.7875月分	
勤続25年	32.83月分	38.955月分	
勤続35年	46.55月分	55.86月分	
最高限度額	55.86月分	55.86月分	
加算措置	定年前早期退職 2～20%加算		

④－Ⅲ 地域手当

平成18年 4月 1日より医師職を除き支給なし

④－Ⅳ 特殊勤務手当 (平成25年 4月 1日現在)

手当名	支給対象	支給単価
感染症等防疫作業手当	防疫作業に従事する職員	日額100円
危険作業手当	パラチオン製剤の散布や高圧ガスの取扱・著しい急傾斜地で行う作業に従事する職員	日額100円
行旅死亡人等取扱作業手当	行旅病人および行旅死亡人の看護、移送または埋葬の業務に従事する職員	1回300円
医師手当	診療所に勤務する医師	月額200,000円
エックス線作業手当	エックス線作業に従事する職員	月額1,500円

④－Ⅴ その他の手当 (平成25年 4月 1日現在)

手当名	多可町	国との異同
扶養手当	・配偶者 13,000円 ・扶養親族 各6,500円 ・年度当初満15歳～年度末満22歳 加算額5,000円	同じ
住居手当	・借家居住者 最高27,000円 ・住宅を所有する世帯主 1,600円	借家居住者 最高27,000円
通勤手当	・片道 1 km以上自動車など利用者 1,000円～26,700円 ・交通機関利用者 最高55,000円	片道 2 km以上自動車など利用者 2,000円～24,500円
管理職手当	理事12% 課長10% 副課長 8 % 課長補佐 6 %	

⑤特別職の報酬などの状況

区 分		月 額	期末手当
給料	町 長	645,600円(807,000円)	3.85月分
	副町長	583,200円(648,000円)	
	教育長	550,160円(598,000円)	
報酬	議 長	330,000円	平成25年度支給割合
	副議長	240,000円	
	議 員	215,000円	

(注) 特別職の給料の( )内は、減額措置前の金額です。

⑥職員数の状況 (各年 4月 1日現在)

⑥－Ⅰ 部門別職員数の状況と主な増減理由

区 分			職員数	職員数	前年比	増減理由
			平成24年	平成25年		
普通会計部門	一般行政部門	議 会	3	3	0	退職による
		総 務	72	70	△ 2	
		税 務	16	16	0	
		民 生	29	29	0	
		衛 生	24	23	△ 1	
		農林水産	14	14	0	
		商 工	5	5	0	
		土 木	25	24	△ 1	
		小 計	188	184	△ 4	
	教 育		48	44	△ 4	
小 計		236	228	△ 8		
会計部門	公営企業等	病 院	2	3	1	
		水 道	4	4	0	
		下水道	3	3	0	
		その他	5	6	1	
		小 計	14	16	2	
合 計			250 (279)	244 (279)	△ 6	

(注) 1 職員数は一般職に属する職員の数です。  
2 ( )内は条例定数の合計です。

⑥－Ⅱ 年齢別職員構成の状況

区 分	職員数	区 分	職員数
20歳未満	0	60歳以上	1
20～23歳	3	合 計	243
24～27歳	8	(注) 教育長を除く。	
28～31歳	7		
32～35歳	28		
36～39歳	40		
40～43歳	39		
44～47歳	25		
48～51歳	23		
52～55歳	33		
56～59歳	36		







軽自動車の税の減免・登録に関するお知らせ

## 申請・手続きはお早めに

■問合先 税務課 ☎(32) 23386

●減免申請は 4 月 18 日 (金)までに

●廃車・譲渡などの手続きはお早めに

障がいのある人や戦傷病者のために使用する軽自動車は、申請により1台に限り軽自動車税が減免されます。

現在減免の適用を受けている場合も毎年申請が必要です。減免申請しない場合は、平成26年度の軽自動車税がかかります。

### ■必要書類

- ・身体障害者手帳、戦傷病者手帳、療育手帳、精神障害者保健福祉手帳のうちいずれか1点
- ・運転免許証
- ・自動車検査証
- ・印鑑(認め印)

■申請期限 4 月 18 日 (金)

### ■申請場所

- ・税務課
- ・加美プラザ
- ・八千代プラザ

### ■廃車・譲渡などの届出先

車の種類	届出先
原付(125cc以下) 農耕車 ミニカー	税務課 ☎(32) 2386
軽自動車	軽自動車検査協会(神戸市西区玉津町) ☎078(927) 3648
二輪車	兵庫陸運部(神戸市東灘区魚崎浜町) ☎050(5540) 2066

※必要書類など詳しくは各届出先へお問い合わせください。

原動機付自転車・トラクターなどの申請様式が変わります。

新様式には、販売証明などの記載欄が新たに増え、事前に証明などを受ける必要があります。4月1日(火)以降に申請する場合は、税務課・加美プラザ・八千代プラザに設置している新様式をご利用ください。

申請時に届出者の本人確認が必要になるため、身分証を持参してください。

### 【変更点】

#### ■持ち物

届出者の身分証明書(運転免許証・健康保険証・パスポートなどいずれか1点)

### ■登録申請

新様式に販売店の証明、所有者の押印などが必要です。

### ■廃車申請

新様式に所有者の押印などが必要ですが、※ナンバープレートはこれまでどおり、必ず返納してください。

西脇税務署からのお知らせ

## 復興特別所得税が創設されました

### ■問合先

西脇税務署個人課税第1部門 ☎(22) 3359

平成25年分から平成49年分の所得に対して、復興特別所得税(原則、その年の所得税額の2・1%)を所得税と併せて申告・納税することになりました。

●所得税、復興特別所得税、贈与税の申告と納税

3月17日(月)まで

●個人事業者の消費税、地方消費税の申告と納税

3月31日(月)まで

※税務署の開庁日(土・日曜、祝日)は相談と申告書の受付を行っていません。

## 町長からの手紙

町長 戸田善規

節気は立春から雨水(うすい)へと移りました。この間の最大の出来事は、関東甲信地方など各地での記録的な豪雪でしょう。

ここ多可町での積雪は少なかったのですが、東京・永田町で30cm、山梨・甲府市では130cmとのニュースに驚き、早急な復旧を願うところです。

成果を上げた

### 「地域医療フォーラム」

2月6日にベルディーホールで開催されたフォーラムは、医療・保健・介護・福祉の各

関係者をはじめ、多くの住民の皆さんにもご参加いただき、盛大な開催となりました。

辻哲夫先生(東大特任教授)のご講演は、多くの参加者にご銘を与える内容であり、多可町の地域包括ケア連絡協議会の目指す方向が「全国的なモデル」となり得ることの確認もできました。

社会資源である医師を核に、専門スタッフのチームワークが不可欠です。また高齢者層の同世代間での共助や若者・子育て世代との連携、一人一人の自助意識の高まりにも期待を寄せます。

### ●「国外財産調書」の提出が義務付けられました

その年の12月31日において、その価額の合計額が5,000万円を超える国外財産を有する人は、その種類、数量および価額そのほか必要な事項を記載した「国外財産調書」を、その年の翌年の3月15日までに住所所在地などの所轄の税務署に提出しなければなりません。

※今年の提出期限は3月17日(月)です。

### ●記帳・帳簿などの保存制度の対象が拡大

個人の白色申告者のうち、事業所得(農業所得を含む)、不動産所得または山林所得を生ずべき業務を行うすべての人は、今年の1月から記帳と帳簿書類の保存が必要で、

※所得税などの申告が不要な人も対象です。

共に支え合う地域社会を創りあげ、迫り来る超高齢社会を前向きに受け止めたいものです。

### 春を呼び込む

#### 西脇多可新人高校駅伝

第6回目となる西脇多可新人高校駅伝大会が16日に開催されました。

名前は小さいのですが、実際は当地に駅伝強豪校が集結する全国レベルの大会です。

前日までの雪模様から一転して、駅伝日和となったなかでの大会結果は…。

男子は優勝が福岡県の大牟田高校、準優勝が須磨学園高校、第3位が地元の西脇工業高校となりました。

女子は優勝が大阪薫英女学院高校、準優勝が京都府の立命館宇治高校、西脇工業高校は6位と健闘しました。

沿道の応援が地元の西脇工業高校を後押しいただいたように感じます。

数多くの高校生若くは若女が、春を確実に呼び寄せてくれたようにも思えました。

平成26年2月19日(記)

### 確定申告書の作成は

ぜひe・Taxで!

①国税庁ホームページで申告書を作成

② ネットを使ってe・Taxへ送信印刷して送付

### ●メリット

- ・24時間受付
- ・添付書類の提出省略
- ・還付がスピーディー

### あなたに夢を まちに元気を

～宝くじは、広く社会に役立てられています～

コミュニティ助成事業(宝くじ助成金)制度により、公民館の机等・防災倉庫及び防災資材等を購入しました。住みよいまちづくり・地域の活性化に大いに役立っています。



▲安楽田公民館の備品



▲熊野部の防災倉庫および防災資材



### 多可町男女共同参画情報 第3弾

#### ～男性がもっと家事・育児・介護…に～

☎生涯学習課 ☎(32) 5122

町では、昨年7月に「男女共同参画に関する町民意識・実態調査」を実施しました。その調査の中で「男は仕事、女は家庭などと性別による役割を固定する考え方をどう思いますか?」という設問に対して、男女ともに「同感する」は1割程度にとどまり、「同感できない」が3割以上を占めていました。その一方で「家庭内で、食事の支度、片付けや洗濯、掃除は誰が行っていますか?」という設問に対して、8～9割が「主として妻(母)」と回答しており、「主として夫(父)」との回答は1割を大きく下回る結果となりました。また介護や育児についても、5～6割が「主として妻(母)」、それに対して「主として夫(父)」と答えたのは1割未満にとどまりました。

この結果からも分かるように、意識とは反してまだまだ性別による役割の固定、特に家事・育児・介護は、女性が多くを担っていることが現状です。国においても、平成26年度は男性がもっと家事・育児・介護などに関わりたくなるキャッチフレーズのもと施策を展開していきます。「男女共同参画」の実現には、さまざまな制度の改革と併せて、「企業人としての男性」や家庭での働く女性のパートナーである「家庭人としての男性」など、男性の意識・行動も重要です。



## 2 4 商工会未来創造実践部×多可高校スイーツ開発 スイーツで町をPR

町商工会未来創造実践部と多可高校が連携し進められてきたスイーツ開発事業の成果発表会が行われました。

生徒たちは昨年9月からマーケティング力や企画力を身に付けながら、町の特産品を使ったスイーツの開発に取り組んできました。この日はプリンやケーキなど若者ならではのアイデアが詰まった4品の試作品を披露し、審査員の舌をうなりました。



▲皮やあんこを工夫した「生最中」が優秀作品に選ばれました



▲素晴らしい歌声で聴衆を魅了(混声合唱団ふろっぐえこうず)

## 2 2 第9回多可町音楽祭 響く歌声、澄んだ音色

「第9回多可町音楽祭」をベルディーホールで開催しました。

町内の音楽団体の発表の場として開催されている音楽祭。今年はコーラス、大正琴、独唱など13組総勢254人が参加し、ステージで日ごろの練習の成果を発表しました。各団体からは昨年に誕生した敬老のうた「きっとありがとう」や東日本大震災の復興支援ソングなども披露されました。

## 2 7・12 子どもふれあいトーク みんなで考える多可町のこと

町長と子どもたちが意見を交わす「子どもふれあいトーク」を7日(小学生)と12日(中学生)に開催しました。

「ふるさと自慢」では豊かな自然や特産品、発祥などそれぞれの校区を越えて町全体を見渡した広い意見が発表されました。また、後半には「いじめ」をテーマに取り上げ、子どもたちと町長、教育長などが意見を交換しました。



▲普段の生活で感じることなど自分の思いを町に伝えます



▲沿道からの声援を背に力走する選手たち

## 2 16 第6回西脇多可新人高校駅伝競走大会 つなぐ心のタスキリレー

北はりま田園ハーフマラソンコースで「第6回西脇多可新人高校駅伝競走大会」が開催されました。

大会には地元高校をはじめ、全国各地から男子75チーム、女子47チームが参加し、播州路を駆け抜けました。懸命に走る選手たちに、沿道に集まった観客からは温かい声援が送られました。大会は激戦の末、男子は大牟田A(福岡県)、女子は大阪薫英女学院(大阪府)が優勝を果たしました。

## 2 15 商工会青年部 子供に夢を！プロジェクト 一流選手を身近に感じて

町商工会青年部主催の「INAC神戸サッカースクール」が中央公園グラウンドで開催されました。

青年部の「プロ選手を身近に感じ、子どもたちに夢を持ってもらいたい」という思いで開催されたこの教室。日本代表選手を含むINAC神戸の5人の選手が町内の90人の小学生と交流を行いました。参加した小学生は「一流の選手を間近で見て、改めて頑張ろうと思いました」と目を輝かせました。



▲田中陽子選手とボールを使ってウォーミングアップ

## 1 23・24 文化財防火デー 地域の宝を失わないよう

1月26日の「文化財防火デー」に合わせ、鳥羽の青玉神社(23日)と東安田の善光寺(24日)で、多可消防署による消防訓練が行われました。

青玉神社と善光寺には県指定天然記念物の大スギと大イブキがあり、地域の宝を火事などから守るため集落役員の見守る中、訓練が行われました。それぞれの訓練の後には、地域の人から神社やお寺の歴史など守るべき財産の大切さを教わりました。



▲善光寺での訓練。お堂やイブキを火事から守ります。

## 1 26 多可町図書館10周年記念事業 本の魅力にいざなわれて



▲人気作家による講演会で会場は満席に

多可町図書館が開館から10周年を迎え、さまざまなイベントを開催しています。

この日は、三木市出身の作家・玉岡かおるさんによる講演会を開催。玉岡さんは「をんな紋」や「お家さん」など歴史の狭間に埋もれた播磨の女性に光を当てた作品の執筆が多数あり、講演会ではそういった先人の生き方を考察しながら、女性の生き方のヒントを学びました。



▲461人の参加者が超高齢化社会に備えるために真剣に考えます

## 2 6 第2回多可町地域医療フォーラム 超高齢化社会への備え

2040年には高齢化率が44%を超すと考えられる多可町で、共に支え合う地域を目指し第2回多可町地域医療フォーラムを開催しました。

保健、医療、福祉などが連携を始めた地域ケア連絡協議会の活動報告や、辻 哲夫東京大学特任教授の高齢社会に備えるための講演が行われました。超高齢化社会を、生まれ育った地元でいかに幸せに生きていくか、みんなで考える機会となりました。



# わが家の アイドル

加美区奥荒田  
(削除)さん・(削除)さん  
ご夫妻のお子さん

(削除)さん (5歳)  
(削除)さん (3歳)

お父さん・お母さんからのメッセージ

はお姉ちゃんらしく、妹の面倒をよく見てくれるしっかり者。でもふざけたり、笑わせてくれる一面も持っています。華やかでかわいいものが大好きです。



は甘えてみたり、しっかりとしてみたり、時と場合によって使い分けるちゃっかり者。お姉ちゃんに意地悪して泣かせることもあるけど、本当はお姉ちゃんが大好きなんです。いつも一緒に仲良し姉妹は困ったことがあっても二人で力を合わせて解決します。これからも元気で仲良く育って行ってね。

【撮影はお母さん】



旭日単光章  
(削除)さん (横屋)

平成11年4月、八千代町議会議員に初当選されて以来、多可町合併後の選挙を経て14年の長きにわたり、町議会議員として町政の発展と住民福祉の向上に貢献されました。

昭和57年から32年間にわたりスポーツ推進委員として、生涯スポーツの振興に努めてこられました。何事にも積極的に取り組まれ、ニュースポーツの普及を始めスポーツを通じた健康づくり、地域づくりに大きく貢献されました。

在職中は、議長、副議長、

議会運営委員長などを歴任され、加美区と八千代区をつなぐ山野部坂トンネルの整備に精力的に取り組まれました。また、町と連携し、防災行政無線が未整備であった八千代区にデジタル式防災行政無線を整備するなど、誰もが安心して暮らせるまちづくりの推進に大きく寄与されました。

近畿スポーツ推進委員  
功労者表彰  
(削除)さん (森本)



(削除)



(削除)

(削除)さん  
(中町北小学校 6年)

私は、この字の中で耕がバランスがとりにくく、難しかったです。でも、全体的にはうまく書けたかなと思います。

(削除)さん  
(松井小学校 4年)

地面と草の表げんに気をつけました。はじめてちょうこく刀を使いました。上手にできてよかったです。

# ぼくと私の作品展

毎月、町内の小学生の作品(絵画・書道・工作など)を紹介します。



(削除)

(削除)さん  
(八千代南小学校 2年)『友だちとサッカーをした』おちばをはると顔に見えました。え顔がぼくのチームです。サッカーにかっています。くやしい顔があい手チームです。楽しいです。



(削除)

(削除)さん  
(八千代北小学校 1年)ともだちが、ずっといっぱいいてほしいから、かきぞめで“ともだち”をかきました。すみとふでで字をかいたのは、はじめてでした。たのしかったです。

●小学生5・6年生の部

優勝 (削除)  
準優勝 (削除)  
第3位 (削除)

中学生女子の部

優勝 (削除)  
準優勝 (削除)  
第3位 (削除)

●高校・一般男子の部

優勝 (削除)  
準優勝 (削除)  
第3位 (削除)

●第8回多可町卓球大会  
(2月9日) (敬称略)

1部  
優勝 (削除)  
準優勝 (削除)  
第3位 (削除)

2部男子

優勝 (削除)  
準優勝 (削除)  
第3位 (削除)

2部女子

優勝 (削除)  
準優勝 (削除)  
第3位 (削除)

# 祝100歳

(削除)さん (安楽田)  
(削除)さん (轟)



さん、さんのお2人が2月16日に満100歳を迎えられました。おめでとつございます。

## 多可赤十字病院からのお知らせ



常勤医師の採用と  
診療体制変更のお知らせ

問合先 多可赤十字病院  
☎(32)1223  
<http://www.taka.jrc.or.jp/>

2月より総合診療科に針生智樹医師が着任しました。これにより診療体制がさらに充実し、訪問診療も2人体制となりました。

また2月より、星野医師の診療担当科が総合診療科から内科に変更になります。1月まで星野医師にかかっていた患者さんも、内科で引き続き受診できます。

外来の担当曜日は、下記のとおりです。



はりう ともき  
針生 智樹  
総合診療科部長  
平成4年 神戸大学卒業

### 【先生から一言】

平成4年に神戸大学を卒業し、第二外科という心臓血管、呼吸器、消火器外科といった多岐にわたる手術を行っていた講座に入局し、22年間外科に従事していました。

22年間の外科医としての

# ふれあい

問合先 人権啓発推進室  
☎(32)1389

## すべての人に教育を

昨年、ノーベル平和賞の有力候補にもなり話題を集めた16歳の少女、マララ・ユスフザイさんのことを聞いたことはありませんか。

パキスタンで2012年、女子が教育を受ける権利を訴えて武装勢力に頭を撃たれたマララさんが、昨年7月ニューヨークの国連本部

で元気な姿で演説し、「すべての子どもに教育を受ける権利の実現を」と訴えました。その感動的なスピーチは多くの人に絶賛されました。

以下、その一部を紹介します。

：親愛なる少年少女の皆さん、わたしたちは暗闇の中にいると、光の大切さに気が

付きます。同じように、わたしたちがパキスタン北部のスイートにいて、銃を目にしたとき、ペンと本の大切さに気がしました。

：親愛なる国連事務総長、教育には平和が欠かせません。世界の中の場所では、特にパキスタンとアフガニスタンでは、テロリズム、戦争、紛争のせいで子どもたちは学校に行けません。わたしたちは本当にこうい

った戦争にうんざりしています。女性と子どもは、世界の多くの場所で、さまざまな形で被害を受けています。

：親愛なる少年少女の皆さん、わたしたちは今もなお何百人もの人たちが貧困、不当な扱い、そして無学に苦しめられていることを忘れてはいけません。

無学、貧困、そしてテロリズムと闘いましょう。本を手に取り、ペンを握りましょう。それがわたしたちにとってもっとも強力な武器なのです。一人の子ども、一人の教師、一冊の本、そして一本のペンが世界を変

えるのです。教育こそ、唯一の解決策です。まず、教育を。

人権侵害の最たるものは戦争です。しかし、平和が日常になっていくわたしたちの国では、教育を受けることも当たり前になりすぎて、学ぶことの意味や大切さを忘れてはいないでしょうか。

人権について、あるいは教育について考えるときの重要なヒントがこのスピーチの中にあると思います。いかがでしょうか。

## 【外来診療担当医表】

		月	火	水	木	金
総合診療科		松浦	針生	—	松浦	針生
内科	1診	麓	麓	片山 (第2・4週)	赤對	赤對
	2診	赤對	星野	麓	麓	星野

## 年金広報 ぼんえるふ

●問合先 住民課  
☎(32)2383

## 平成25年度 「わたしと年金」エッセイ 最優秀作品紹介

日本年金機構では、毎年、年金制度に対する理解を深める目的で、エッセイを募集しています。その中から最優秀作品を紹介します。

### 徳島県・中学生男性

昨年六月、我が家に突然悲劇が起こった。父が心筋こうそくで突然僕達家族の前から姿を消した。姉にたたき起こされ、病院に駆けつけた時、父は救急外来のベッドの上で、眠るように横になっていた。皮肉にも、この救急病棟は、設計士をしていた父が設計・監理をしたと後で母に聞いた。

父は仕事が好きだった。仕事に誇りを持ち、いつも熱心に取り組んでいた。平日は、事務所や現場で一日のほとんどを過ごしていた。夕飯を一緒に食べることもほとんどなかった。

父は、僕達兄弟にとって、とても偉大な父だった。サッカーを教えてくれた。スキーも水泳も教えてくれた。また、ギターやドラムも教えてくれた。ゲームも一緒に楽しんだ。今、僕にとって楽しいことは全て父に教わったように思う。

父が亡くなった後も、僕は以前と変わらぬ生活をしている。今でも父は事務所で仕事をしているように思っている。ただ、朝夕仏壇の父に手を合わせ、返事が返ってこない父に向かって一日の報告をしていると、父が遠くにいったしまった事を改めて感じる。

父が亡くなり数日が過ぎた。中学校入学時に買ってもらったスパイクのポイントがなくなってしまった。新しいスパイクが欲しかったが、母に言い出せずに、ただインターネットでスパイクを探していた。兄も同じだった。そんな僕達の姿に母が気づいてしまった。

「スパイク買わないかな。」

母の言葉に

「まだいける。」

と声をそろえて僕達は答えた。

「お母さん一人じゃないけん。パパやってちゃんと元気な時ほどじゃないけど、給料もらいよるけん。」

母の言葉に、僕達兄弟は驚いた。父は今いない。もちろん仕事はしていない。そんな、父が給料をもらっている。意味が分からずに、ただぼかんと母の顔を見た。母が続けた。

「二十歳になると、年金に加入するんよ。毎月年金を納めるんよ。元気に働いて、六十五歳になったら、年金は受給できるんよ。パパみたいな人にも、遺族年金を支給してくれるんよ。だから、それがパパの給料よ。パパが、一生懸命に働いて、年金を納めていたからくれるんよ。」

父は今、僕達の前にはいない。父の声は聞こえない。まだまだ父といろんな事がしたかった。いろんな事を教えてほしかった。楽しい時間をもっともっと一緒に過ごしたかった。全ては叶わぬことだけど、父は今でも僕達の心の中にいる。偉大な父は、自慢の父は、年金というシステムで、形を変えて僕達の生活を支えてくれている。見守ってくれている。僕達は、今も父と一緒に過ごしていると思っている。



## 図書館通信

## BOOK GUIDE

ホームページ <http://www.library.taka.hyogo.jp/>

今月おすすめの1冊 テーマ『昆虫』

### 『昆虫ペーパークラフト

#### 超リアル！クワガタムシ』

斉藤卓治／クラフト制作 ポプラ社

昆虫はちょっと苦手というあなたにもおすすめ！リアルだけどかわいい昆虫クラフトの作り方ガイドです。モチーフはクワガタムシ、てんとう虫など10種類。紙の素材に昆虫の質感を持たせるテクニックは必見です。コピー可能な型紙付きなので何度でもチャレンジできます。

### 『子供に教えない ムシの探し方・観察のし方』

海野和男／著 ソフトバンククリエイティブ

わたしたちの周りにすむさまざまな昆虫たち。その中からお目当ての昆虫を自分で見つけ出すことは至難の技です。ではどうすればいいのか…。昆虫写真家の著者が、その探し方から捕まえ方までを季節別に徹底解説します。子どもたちの好奇心を刺激する秘蔵写真やおもしろ情報も満載、家族で楽しめる一冊です。

### 【お知らせ】

#### ◎おはなし会

と き 3月8日(土)・22日(土)  
午前10時30分～  
ところ おはなしの部屋

#### ◎図書館10周年記念 ペーパークラフト講座

と き 3月29日(土)  
午後1時30分～3時30分  
ところ 多可町図書館  
講 師 斉藤卓治  
対 象 小学生  
※要申込(先着順)

親子20組(4年生以上は子どもだけでも可)

参加費 無料

#### 【作品展のお知らせ】

と き 3月22日(土)～28日(金)  
ところ 多可町図書館

◎多可町図書館 ☎(32)5170  
加美図書室 ☎(35)0080  
八千代図書室 ☎(37)0250

## ベルディーだより

## EVENT GUIDE

ホームページ <http://takacho.tokyo.r-cms.jp/verde/>

ベルディーホール創作オペレッタ

好評発売中

### 「敬老の日」提唱者 門脇政夫物語

3月22日(土)

開演：午後5時

(開場：午後4時30分)

◆チケット料金【全席自由】

一般 1,000円 高校生以下 500円

劇の最後にみんなで手をつなぎます。出演者募集！



’14ベルディーホール住民企画自主公演事業

好評発売中

### 「ミュージック・フォー・ザ・ハート」

～国境を越えて 未来へつなぐコンサート～

4月12日(土)

開演：午後2時

(開場：午後1時30分)

◆チケット料金【全席自由】

一般 1,500円 学生 500円

出演：アンドレア・フィッシャー、石田裕之  
Music Company“Angel”



’14ベルディーホール住民企画自主公演事業

ご案内

### ベルディー・ジャズ・ライブ「赤坂由香利トリオ」

5月17日(土) ※会議室

開演：午後7時(開場：午後6時)

◆チケット料金【全席自由】 ※当日500円増

一般 2,500円 学生 1,500円

◆友の会前売開始 3月15日(土)

◆一般前売開始 3月22日(土)

’14ベルディーホール住民企画自主公演事業

ご案内

### 月亭方正・笑福亭瓶二 二人会

5月25日(日) ※会議室

開演：午後2時(開場：午後1時30分)

◆チケット料金【全席自由】 ※当日500円増

一般 1,500円 学生 800円

出演：月亭方正・笑福亭瓶二(多可町出身)

◆友の会前売開始 3月15日(土)

◆一般前売開始 3月22日(土)

’14ベルディーホール住民企画自主公演事業

合唱団員募集

### 関西フィルハーモニー管弦楽団と歌おう

7月6日(日)

開演：午後3時(開場：午後2時30分)

◎合唱団員随時募集中！申し込みはベルディーホールへ。

## 那珂ふれあい館

## 3月の体験イベント

(すべて要予約)

◎那珂ふれあい館

☎(32)0685

FAX(30)2730

ホームページ <http://www.town.taka.lg.jp/nakafureai/>

日 時 間	内 容	参加費など
1 日 (土)	9:30～ 春のひな祭りスペシャル！ ～素焼きのひな人形作り♪(2回目)～ 素焼きのはにわ作り(2回目) ～オリジナルはにわを作ろう！～	2月1日の参加者 2月2日の参加者
2 日 (日)	9:30～ ミニすだれ作り ～壁掛けやコースターを作ろう！～ 13:30～ 勾玉ブレスレット作り ～きれいなブレスレットにしよう♪～	参加費：300円 参加費：300円
8 日 (土)	9:30～ 親子で発掘体験 ～考古学博士への第一歩！～ 13:30～ 素焼きのお地藏さん作り(2回目) ～ミニチュア地藏を作ろう！～	参加費：150円 2月8日の参加者
9 日 (日)	10:00集合 東山古墳群めぐり ～多可町の歴史を学ぼう！～ 多可ふれあいボランティアガイド 13:30～ 勾玉作り ～古代人のアクセサリ♪～	参加費：無料 参加費：150-200円
15 日 (土)	9:30～ 勾玉と鹿角のマジカルネックレス作り ～みがいて作る鹿角アクセサリ～ 13:30～ 七宝焼き教室 ～世界にひとつだけのアクセサリ♪～ 講師：蔵本繁子さん	参加費：300円 参加費：100円 材料費：500円～
22 日 (土)	9:30～ デコ勾玉作り ～キラキラ光るデコレーション♪～	参加費：300円
23 日 (日)	9:30～ ミニぞうりストラップ作り ～伝統の技を学ぼう！～	参加費：200円 小学生以上対象
29 日 (土)	9:30～ 春の和菓子を作ろう ～昔ながらのあまーいおはぎ♪～ 講師：溝垣和子さん	参加費：100円 材料費：400円 持ち物：エプロン・三角巾
30 日 (日)	9:30～ 勾玉ストラップ作り ～古代人のアクセサリ♪～	参加費：300円

### 多可町の文化財紹介 その11

#### 兵庫県指定文化財

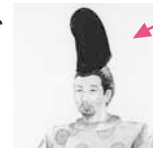
おもいでいせきちゅうせいぼしゅつどいぶつ

#### 思い出遺跡中世墓出土遺物

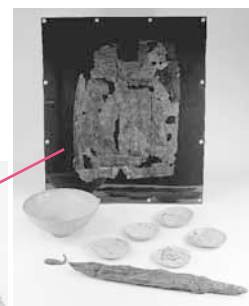
【時 代】 平安時代末～鎌倉時代前半

現在の中町東線の道路工事に伴う、思い出遺跡発掘調査で出土した一括遺物です。この調査では、中世期の墓が6基発見されましたが、そのうちの墓1から、立烏帽子や中国製の青磁碗、土師器小皿5点、小刀1点などの副葬品が出土しました。特に、立烏帽子は良好な状態の出土で、中世墓からの出土が確認できるのは国内でも10例程度しかなく、貴重な資料となります。

またこれらの副葬品からは、このお墓に埋葬された人物が、当時この地域の有力者層であったことが推定されとともに、当時の技術や文化、思想の一端などを推し量ることのできる一括資料といえます。



立烏帽子イメージ図



思い出遺跡中世墓1出土遺物

## 子育てふれあい

## 活動あれこれ

◎子育て

ふれあいセンター

☎(37)2525

ホームページ <http://www.town.taka.lg.jp/kosodate/>

### 「リフレままたライままた」～様子を紹介します～

この事業は、子育て中のお母さんたちの「ちょっとひと休み」のための託児付き支援です。

年6回実施しています。子育て中のお母さんが、リフレッシュするのも大切な時間です。リフレッシュ目的で参加する「リフレままた」。特技や資格・趣味などを生かし、リフレッシュしたいママたちに安らぎの時間を提供する「トライままた」。お母さん同士や地域の人がお互いに助け合い、支え合って開催しています。

#### H25年度の内容

#### トライままた(または指導者)

5月	かわいい子どものエコバック	門脇かおるさんほか
7月	大正琴にチャレンジ	石塚智子さん
9月	卓球で汗を流そう	森脇恵利子さん
11月	自分の魅力探しとメイク	岡田香苗さん
1月	絵手紙を楽しもう	吉川信子さんほか (公民館絵手紙講座生)
3月	コーラスを楽しみましょう	木俣春奈さん

リフレッシュすることで、子育てを「がんばろう」と思うパワーになったり、トライすることで、また新たな自分に出会えたりするかもしれません。

お互いに支え合いながら、人と人とのつながりを大切にしていきたいものですね。大人たちの前向きな姿は、子どもの健やかな成長につながっていくと思います。



#### 1月は絵手紙を楽しみました



指導：吉川信子さん



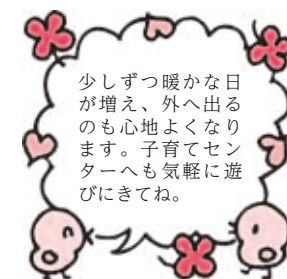
完成した作品

心を込めて描いた大切な絵手紙を郵便局に持って行きました。

※公民館絵手紙講座の内藤先生、講座生の中山さん、吉田さんにもお世話になりました。ありがとうございました。

#### ★おたよりを見てね★

毎月発行の「にこにこ通信」で活動のお知らせをしています。対象者は、いつからでも利用できます。お会いできることを楽しみにしています。





多可消防署発

●問合せ 多可消防署  
☎(32)0119

消防通信

vol.97

「3.11」から学ぶ地震対策

東日本大震災や阪神大震災では、通信の途絶や電気・水道などライフラインの破壊、交通網の寸断、公的防災機関の被災などにより、地震被害への対応が困難を極めました。

大震災級の災害では、例えば水道で手を洗う、携帯電話で連絡を取るといった普段では当たり前のことができなくなります。また交通網の寸断により、多数の帰宅困難者が発生することも予想されます。このようなことを踏まえ、今回は大震災に対する対策を確認しましょう。

●電気や水道が使えなくなることが多いので、水や食料は3日分、家族分を備蓄し、懐中電灯や毛布なども備えておきましょう。

●学校や職場など、家族が別々の場所で被災し、連絡手段が絶たれた場合に備えて、集合場所などを家庭内であらかじめ決めておきましょう。

●バスや電車などで遠方へ通勤・通学している人は、徒歩帰宅に備えて、帰宅経路を書き込んだ地図を携帯しましょう。

●道路が寸断されると車による避難が困難になることがあります。徒歩での避難が困難な人がいる家庭では、毛布や棒といった応急担架の材料となるものを準備しておきましょう。

●地震などの災害ではデマが飛び交いがちです。噂に惑わされず、テレビ・ラジオ・役場などの情報に注意し、正しい状況把握に努めましょう。

平成25年火災・救急・救助の概要

●火災発生状況 (件数)

加美区	中区	八千代区	合計
5	7	3	15

内訳：建物火災7件・林野火災1件・車両火災1件・その他6件

●救急発生状況 (件数)

加美区	中区	八千代区	合計
207	432	209	848

内訳：交通64件・一般負傷131件・急病548件・その他105件

●救助発生状況 (件数)

加美区	中区	八千代区	合計
7	7	2	16

内訳：交通事故13件・水難事故1件・その他2件

3月1～8日は、**女性の健康週間**です

自分の体を知るためには…

●健診を受けましょう

●体重を量りましょう

●月経を記録しましょう

●健康に関する正しい知識を身に付けましょう

やせすぎ  
太りすぎに注意!!

今月の税・保険料の納付

○町県民税・固定資産税 第10期

○介護保険料 第10期

○国民健康保険税 第9期

○後期高齢者医療保険料 第9期

※納付書にて3月31日(月)までに納めてください。  
口座振替を申し込みされた人は、3月31日(月)に申込口座から振替をします。  
口座振替を希望する人は、税務課・会計課・加美プラザ・八千代プラザでお申し込みください。

町営住宅の入居者募集

【普通町営住宅】

申込み 3月17日(月)午後5時まで

対象 所得金額(月額)が158,000円以下(裁量階層世帯[\*])の場合214,000円以下)の世帯

募集

●中区奥中団地 1戸(H19建/木2/3LDK)

入居者負担月額24,100～35,900円[\*47,300円]

●加美区寺内団地Ⅱ棟 1戸(H6建/準耐火3/3LDK)

入居者負担月額17,400～25,900円[\*34,200円]

【子育て世帯・若者世帯向け町営住宅】

【特別賃貸町営住宅】

申込み 常時受付中

対象 所得金額(月額)が158,001円以上487,000円以下の世帯

募集 詳しくはお問い合わせください。

※入居要件や必要書類など、詳しくはお問い合わせください。  
※普通町営住宅については、応募多数の場合、町営住宅入居者選考委員会で住宅困窮度の判定を行い、同程度の困窮度とみなされた場合には公開抽選となります。入居可能日は4月中旬の予定ですが、都合により前後することがあります。  
※常時受付分は、書類審査後約1カ月で入居できます。

催し

多可町スポーツDAY

●ふるさと早春ウォーク

とき 4月6日(日)

午前9時～

【受付】午前8時45分～

集合場所

八千代西小学校駐車場

コース

八千代西小学校～西谷公園(大石良雄の石垣)～毘沙門堂～なごみの里山都～八千代西小学校

※多可ふれあいボランティアガイドより案内があります。

参加費 無料

申込期限 3月30日(日)

問合せ 生涯学習課

☎(32)5122

社会教育講座

●わらべうたベビーマッサージ

とき・ところ

①3月14日(金)加美プラザ

②3月28日(金)八千代プラザ

両日ともに午前10～11時

対象者

生後2カ月～2歳ぐらいの子と親

※予防接種後48時間以内は不可

講師 藤原 彩美さん

参加費 300円(オイル・シーツ代)

申込期限 3月13日(木)

※電話またはFAXでお申し込みください。

問合せ 加美プラザ

☎(35)0080

FAX(35)0098

児童館わくわく体験教室

●かえっこバザールin多可町

子どもによる子どものためのおもちゃのリサイクルシステム。不要になったおもちゃを取り替えましょう。

とき 3月30日(日)

午前9時30分～11時30分

ところ 中央公民館大会議室

対象者 乳幼児～大人

※幼稚園児以下は保護者同伴

持ち物

不要になったおもちゃ(絵本・CD・雑貨なども可)

※持ってくるおもちゃは、家の人と相談して決めてください。

参加費 無料

問合せ 中児童館

☎(32)4328

みなみ児童館

☎(35)1420

B.B Saxophone Quartet with Piano

関東で研さんを積んだメンバーによるサクソフォンとピアノのアンサンブルをお楽しみください。

とき 3月9日(日)

午後2時開演

ところ リーベ・リリエン(エーデルささゆり内)

チケット料金

●高校生以上 1,000円(当日500円増)

●中学生以下 500円

※チケットは中央公民館・加美プラザ・八千代プラザ・エーデルささゆりにあります。

問合せ ささゆりコンサート実行委員会 渡辺

☎(37)1318

軍師官兵衛

2014年NHK大河ドラマ特別展

国宝刀「庄切長谷部」をはじめとする黒田官兵衛ゆかりの品々や、同時代の歴史資料などを紹介する特別展です。

とき 3月21日(金・祝)～5月6日(火・休)

午前10時～午後5時

※休館日：月曜日(4月28日・5月5日は開館)

ところ 県立歴史博物館

料金

●大人 1200円

●大学生 900円

●高校生 600円

●小・中学生 無料

問合せ 県立歴史博物館

☎079(288)9011

【多可町役場】

代表 表 ☎(32)2380

議会事務局 ☎(32)4775

総務課 ☎(32)2382

経営企画課 ☎(32)2381

地域振興課 ☎(32)4779

住民課 ☎(32)2386

(住宅政策室) ☎(32)2383

生活安全課 ☎(32)4776

産業振興課 ☎(32)4777

会計課 ☎(32)2388

【アスパル】

生涯学習課 ☎(32)2389

健康福祉課 ☎(32)5122

地域包括支援センター ☎(32)5151

【建設・上下水】

建設課 ☎(30)0855

上下水道課 ☎(32)2815

【コミュニティプラザ】

加美プラザ ☎(35)0080

八千代プラザ ☎(37)0250

【教育委員会】

教育総務課 ☎(32)2384

こども未来課 ☎(32)2385

【公民館】

中央公民館 ☎(32)1250

(青少年育成センター)

【その他の施設】

中ふれあいセンター・隣保館 ☎(32)1389

たかテレビ局 ☎(35)1001

杉原紙研究所 ☎(36)0080

交流会館 ☎(35)1600

中児童館 ☎(32)4328

みなみ児童館 ☎(35)1420

杉原谷診療所 ☎(36)0212

松井庄診療所 ☎(35)0029

八千代診療所 ☎(37)2010

19 2014. 3月号 広報たか

2014. 3月号 広報たか 18



## 母子保健事業と健康づくり事業

健康福祉課 ☎(32) 5151				
母子保健事業	月 日	時 間	場 所	対象など
母子健康手帳交付 と 妊婦健康相談	3月7日(金)	15:30～17:00	アスパル	対 象:町内に住所を有する妊婦 持ち物:妊娠届出書・印章 ※妊婦健康診査費助成の手続きもを行います。
	3月24日(月)	8:45～10:30	アスパル	
	4月4日(金)	15:30～17:00	アスパル	
2歳児育児教室	3月6日(木)	9:30～10:00受付	アスパル	H23年11月1日～H24年1月31生まれ
乳幼児育児相談	3月12日(水)	9:30～11:10受付	アスパル	自由参加
こうのと里セミナー(両親学級)	3月13日(木)	14:00～16:00	アスパル	平成26年4～6月出産予定の夫婦
4か月児健診	3月14日(金)	13:00～13:30受付	アスパル	平成25年11月生まれ
10か月児育児教室	3月26日(水)	9:30～10:00受付	アスパル	H25年4月11日～5月31生まれ
1歳6か月児健診	3月18日(火)	13:00～13:45受付	アスパル	H24年7月1日～8月31生まれ
ふれあい遊びの教室	3月27日(木)	9:30～11:30	アスパル	持ち物:お茶・出席カード(要申込)
健康づくり事業	月 日	時 間	場 所	備 考
一般健康相談(保健師・栄養士)	3月11日(火)	9:30～11:30	アスパル	栄養相談は要予約
あすなる教室	3月20日(木)	13:30～15:30	アスパル	
	3月18日(火)		交流会館	
	3月14日(金)		八千代プラザ	
ヘルシークッキング	3月19日(水)	9:50受付	アスパル	テーマ:わが家の食生活チェック! ※要申込 持ち物:エプロン・三角巾・タオル 材料代:200円
こころの相談	3月19日(水)	9:30～15:30	八千代プラザ	要予約
メンタルヘルス相談	3月28日(金)	13:30～16:00	西脇市役所	要予約(健康福祉課まで)
加東健康福祉事務所地域保健課 ☎(42) 5111				
こころのケア相談	3月20日(木)	13:30～	加東健康福祉事務所	要予約(加東健康福祉事務所まで)
思春期・ひきこもり相談	3月13日(木)	13:15～		

毎月19日は食育の日  
朝ごはん 家族楽しくいただきます!!  
ケン助くん(健康づくりキャラクター)

## 催し方

障害者相談支援事業啓発講演会  
●障がいがある人もない人も暮らしやすい地域に  
づくりを考えてみませんか。  
と き 3月15日(土)  
午後1時30分～3時30分  
ところ ベルデューホール会議室  
内 容 ●講演会  
「行きたいところへ行きたいときに行けるっていいなあ、移動って特別なことですか?」  
講師 柿久保 浩次さん  
(関西STS連絡会事務局)  
定 員 100人  
参加費 無料  
申込期限 3月14日(金)  
※電話、FAX、メールのいずれかでお申し込みください。  
問合先 医療福祉センターのぎく  
☎(32) 3246  
FAX(32) 0473  
メール soudan@nogiku.net

## 募集

●運動教室で介護予防受講者募集  
【中区あすなる教室】  
と き 毎月第3木曜日  
午後1時30分～3時30分  
ところ アスパル  
【加美区あすなる教室】  
と き 毎月第3火曜日  
午後1時30分～3時30分  
ところ 交流会館  
【八千代区あすなる教室】  
と き 毎月第3金曜日  
午後1時30分～3時30分  
ところ 八千代プラザ  
対象者 65歳以上で介護認定を受けていない人  
内 容 運動講師の指導の下、ボールやロープを使ったストレッチ体操を行います。  
定 員 各区25人  
※新規申込者から優先  
申込期限 3月20日(木)  
申込・問合先 健康福祉課  
☎(32) 5151

## うれしの学園生涯大学 大学院講座受講生募集

自然環境に恵まれた嬉野台で、多くの仲間とともに学びと交流の輪を広げてみませんか?  
募集人数 30人  
※先着順  
応募資格 東・北播磨地域在住の概ね60歳以上の入  
受講料 年間12,500円  
講座回数 年間約20回  
(原則火曜日実施)  
申込方法 多可町生涯学習課、公民館などにある申込用紙に必要事項を記入の上、下記申込先へ郵送または持参してください。  
※申込用紙は同センターのホームページからもダウンロードできます。  
申込期限 4月11日(金)  
申込・問合先 嬉野台生涯教育センター  
(〒673-1415加東市下久米1227-18)  
☎(44) 0712

## 身体障がい者相談・知的障がい者相談・精神障がい者相談

健康福祉課 ☎(32) 5151

【身体障がい者・知的障がい者相談】

4月1日(火)  
13:00～16:00 アスパル  
小谷隆亮・西田義孝・吉崎敏郎

【身体障がい者相談】

3月12日(水)  
13:30～16:00 加美プラザ  
藤村正幸・神崎 明  
4月4日(金)  
13:30～16:00 ささゆりふれあいセンター  
門脇昌弘・植山八郎

障害者相談支援センター  
☎(32) 5180 FAX(32) 1937

ところ アスパル  
と き 9:00～17:00  
(火・木・金曜日)  
医療福祉センターのぎく相談員  
(月・水曜日)  
白ゆり会相談員

## 北播磨小児救急医療電話相談センター

☎0794(62) 1371

症状への対応方法などについての助言や適切な受診医療機関の紹介を行います。

相談時間 18:00～22:00(年末年始・祝日を除く)

兵庫県小児救急医療電話相談でも、相談を受け付けています。  
※プッシュ回線・携帯電話の方は☎#8000番  
※ダイヤル回線・IP電話は☎078(731) 8899

## 西脇多可休日急患センター 当直勤務

西脇多可休日急患センター ☎(23) 5380

診察日 日曜日

診察時間 9:00～17:00

ところ 西脇病院救急外来室

- ・病状やけがの様子など、電話であらかじめご連絡ください。
- ・電話が混み合いご迷惑をお掛けしますが、しばらくしてからお掛け直してください。

と き	担当の先生
3月2日(日)	上田 久美 先生
3月9日(日)	天野 昌彦 先生
3月16日(日)	富田 誠人 先生
3月23日(日)	矢持 健 先生
3月30日(日)	生野 哲雄 先生

※西脇市可都医師会の先生が交代で、入院を必要としない内科系の軽症患者の診察を行います。

## 消費生活・多重債務相談

消費生活センター ☎(32) 4777

【専門相談員による相談】 ※予約優先  
と き 毎週金曜日  
10:00～正午、13:00～16:00

ところ 多可町役場

【職員による相談】  
と き 随時 ところ 多可町役場

※受付は、いずれも生活安全課で行います。  
※月・水・木は、西脇市役所☎(22) 3111でも相談できます。

## 心配ごと相談

社会福祉協議会 ☎(32) 3425

と き	ところ	民生委員
3月6日(木) 9:00～正午	アスパル	東田耕造 宮崎正幸
4月3日(木) 13:00～15:00	アスパル	細田宗男 安平美和子
3月11日(火) 9:00～正午	加美プラザ	岡本文穂 今中 均
3月19日(水) 13:30～15:30	ささゆりふれあいセンター	近藤 守 西川雅章

## 『誰でも』『簡単に』は儲からない! マルチ商法!

『マルチ商法』とは、商品やサービスを契約した会員に「次の会員を勧誘すれば収入が得られる」と言って販売組織を拡大させる取引です。ネットワークビジネスと言われることもあります。  
身近な人を誘うのでトラブルが後を絶ちません。契約後20日以内であれば無条件解約ができます。

## 人権相談

健康福祉課 ☎(32) 5151

人権に関わる相談に応じます。

と き	ところ	人権擁護委員
3月10日(月) 10:00～正午	アスパル	藤井良夫 岸本小夜子 高橋雅子
3月10日(月) 10:00～正午	加美プラザ	大江 保 棚倉初枝
3月10日(月) 10:00～正午	八千代プラザ	近藤寛隆 安藤和志

## 多可っ子 悩み相談

多可町青少年育成センター ☎(32) 3423

と き 毎週月～金曜日(祝日は除く)  
9:00～16:00

相談内容

『児童・生徒の悩みや子どもの教育に関する悩み全般』

## 行政相談

総務課 ☎(32) 2382

国の仕事などについての苦情や要望を聞き、行政運営に反映させます。

と き	ところ	行政相談委員
3月28日(金) 10:00～正午	多可町役場	大山昌子
3月10日(月) 10:00～正午	加美プラザ	門脇教蔵
3月20日(木) 10:00～正午	八千代プラザ	門脇教蔵

# お知らせ

## ●狂犬病予防集合注射

犬の登録と狂犬病予防集合注射を実施します。  
 狂犬病予防法により生後91日以上で未登録の犬(室内犬・外犬問わず)の飼い主は飼犬を登録し、年1回の注射を受けさせる必要があります。

### 接種期間

4月17日(木)～23日(水)

### 手数料

- ・犬の登録と予防注射 6,200円
- ・予防注射のみ 3,200円
- ※登録済みの犬の飼い主には、個別で案内ハガキを送ります。
- ※日時などの詳細は、お問い合わせください。

### 問合せ

生活安全課  
 ☎(32)4777  
 加美プラザ  
 ☎(35)0080  
 八千代プラザ  
 ☎(37)0250

# 広告

## お墓づくりの参考書が完成

「お墓はいくらぐらいするの?」「お墓に家紋を彫ってはいけないの?」「黒い墓石は不幸になるの?」など、おほかの素朴な疑問にお答えしているお墓の参考書ができました。



3000名以上の方が参考にされています。

この本を20名様に無料進呈  
 お申込みは ☎0120・4・14830 (通話無料) FAX 0795・7726688  
 ホームページからでもできます。

(株)森田石材店

山南本店・滝野店・篠山店・ひかみ店

**デイサービスセンター パワーリハビリ倶楽部**

リハビリ・マッサージのことならおまかせください。  
 (介護保険適応)

多可郡多可町中区鍛冶屋846-2  
 ☎0795-30-2708

# 募集

## ●多可町嘱託職員募集

【一般事務補助(障害者雇用)】

募集人数 1人

仕事内容 パソコン入力、電話対応、窓口対応など

応募資格 高等学校卒業以上で障害者手帳を所持している人

雇用期間 平成26年4月1日～平成27年3月31日

賃金 月額14万円

勤務時間 午前8時30分～午後5時15分

申込期限 3月11日(火)

申込方法 履歴書(自筆・写真貼付・様式自由)および障害者手帳(写し)を総務課に提出してください。

選考内容 面接

※選考日時については、応募者に後日連絡します。

【たかテレビ映像専門職】

募集人数 1人

仕事内容 撮影、編集、加工、出演など

応募資格 映像編集、パソコン(ワード、エクセルなど)の一般的な操作ができる人

雇用期間 平成26年4月1日～平成27年3月31日

賃金 月額16万円

勤務時間 午前8時30分～午後5時15分

申込期限 3月11日(火)

申込方法 履歴書(自筆・写真貼付・様式自由)を総務課に提出してください。

選考内容 面接

※選考日時については、応募者に後日連絡します。

問合せ 総務課  
 ☎(32)2382



# 入札結果

工 事 名	場 所	請負金額(税込)	予定価格(税込)	落札率	請負業者
1月14日実施					
加美区南部簡易水道配水管布設工事(その1)舗装工事	多 田	30,870,000円	36,313,200円	85.01%	(株)林本興業
町営住宅解体撤去工事	大袋ほか	4,389,000円	4,672,500円	93.93%	吉田建設(株)
杉原谷診療所玄関前屋根設置工事	市 原	1,701,000円	1,704,150円	99.82%	丸保住建(有)
歴史街道サイン設置工事	的場ほか	1,879,500円	1,992,900円	94.31%	富国合成塗料(株)
多可町防災マップ修正業務	全 域	2,625,000円	3,034,500円	86.51%	国際航業(株)
1月28日実施					
多可地区 農地災害復旧工事	奥中ほか	8,295,000円	8,338,050円	99.48%	吉田建設(株)
西脇・多田芝・上三原水路改修工事	西脇ほか	6,457,500円	6,490,050円	99.50%	(有)東谷口組
公共施設照明LED化工事	加美区・八千代区	8,914,500円	9,668,400円	92.20%	(株)ヨシカワ
中町中学校 給食配膳室新築工事 実施設計委託	奥 中	1,102,500円	1,186,500円	92.92%	(株)ケイ設計

# お知らせ

## ●八千代診療所診察時間の変更

4月1日より八千代診療所の金曜日は午前診のみとなります。

大変ご迷惑をお掛けしますが、ご理解ください。

※火曜日の午後は引き続き診察しています。

問合せ 八千代診療所  
 ☎(37)2010

## ●固定資産の縦覧

期 間 ▼4月1日(火)～6月30日(月)

縦覧できる人は、固定資産税の納税義務者とその代理人(委任状が必要)です。

本人確認のため、縦覧には納税通知書や課税明細書、または運転免許証などが必要で

### 縦覧時間

午前8時30分～午後5時15分  
 ※土・日曜日・祝日を除く

問合せ 税務課  
 ☎(32)2386

## ●「受動喫煙の防止等に関する条例」にご協力を



県では、たばこの煙による周囲の人の健康被害を防ぐため、「受動喫煙の防止等に関する条例」を制定し、昨年4月1日から条例を施行しました。

この条例は、不特定多数の人が出入りする公共的空間を有する施設を対象に、受動喫煙を防止するためのルールを定めたものです。

禁煙の対象となっている場所では一切喫煙ができませんので、皆様のご協力をお願いします。

対象施設などの詳細は、県ホームページをご覧ください。

### 問合せ

加東健康福祉事務所企画課  
 ☎(42)9355

## 【短 歌】

秋日和の奥城崎を旅すれば

浜の家々にはイカなど干さる

木枯らしを避けて皀月の葉に埋もれ

雀群れおり顔のぞかせて

紙皿に乗せられ運ぶ御馳走も

陶器に盛られひときわ美味し

初午に母が作りし繭団子

遠い昔の亡き母しのぶ

## 【詩】

秋の夜長に夢多く

社会の荒波のり越えて

長寿の我が身 社会に感謝して

古里の繁栄祈りてここに

有難き感謝の真心こめて

祈りし今日もくれる

藤原るみ子  
 小林 久代  
 蔵本 繁子  
 小川 利一

伊藤 忠則  
 川本 法綱  
 畑中 彩水  
 森野 康典  
 安田 昇司  
 中道 雅峰  
 芳川 幸子

藤川 敏明  
 大江貴代子  
 寺尾 麦人  
 藤原 将恕

# 文芸たか

皆さんの文芸作品をご紹介します。

問合せ 総務課 ☎(32)2382

## 【俳 句】

落葉舞ひ又風ありて落葉降る  
 七草に三草かけたる粥する  
 一刻も生活充たさむ急ぐや我  
 冬の夜は鍋物が良し二人きり  
 屋根の雪食べて遊ぶと三歳児  
 蝶凍てて此の世に残る翔ひとつ  
 冬枯れの野は朝日さし彩はなつ

## 【川 柳】

世の中はまさかの坂がつきまとう  
 走れない一人暮らしを楽しもう  
 残り火を燃焼させるペンの先  
 いっときを孫に肖るひな祭り



# 3月 暮らしのカレンダー

※ 2月12日現在で確認できた行事などを掲載しています。  
※ 本誌記事内で取り上げた行事については割愛しています。

## 多可学園 閉講式

**と き** 3月14日(金) 午後1時30分～  
**と ころ** ベルディーホール 大ホール  
**式 典** コーラス(加)クラブによるオープニングステージ、皆勤賞表彰式ほか  
**記念講演** 「黒田官兵衛物語」  
講談師 旭堂南海さん

1日(土)	●硬筆 AM10:00～みなみ児童館 ●ずこ「万華鏡」 PM1:30～中児童館 ㊧あっ!たかニュース PM5:00～
2日(日)	●ふるさと早春ウォーク AM9:00～西安田公民館 ●多世代交流イベント「ひなまつり」 AM10:00～八千代プラザ
3日(月)	㊧確定申告(再放送) PM5:00～
4日(火)	㊧投稿ミニ(小中学校スキー) / BookGuide・ピラティス・社協 PM5:00～
5日(水)	●はーとふるSHOP㊧ AM11:30～アスパル
6日(木)	㊧多可町音楽祭 PM5:00～
7日(金)	●はーとふるSHOP㊧ AM11:30～アスパル ●多可町ふるさと創造大学一発祥式(閉講式) PM7:30～ベルディーホール会議室
8日(土)	●町内中学校卒業式 AM9:00～町内各中学校 ●書道 PM1:30～中児童館 ㊧あっ!たかニュース PM5:00～
9日(日)	
10日(月)	●多可学園コーラス(加)クラブ活動 AM9:30～加美プラザ ㊧郡市区対抗駅伝大会 PM5:00～
11日(火)	㊧講演会「その時私はどうする?」 PM5:00～
12日(水)	●はーとふるSHOP㊧ AM11:30～アスパル
13日(木)	㊧キッズランドやちよ生活発表会 / キッズランドかみ生活発表会 PM5:00～
14日(金)	●はーとふるSHOP㊧ AM11:30～アスパル ●多可学園閉講式 PM1:30～ベルディーホール 大ホール
15日(土)	●書道 AM8:30～中児童館 ●子ども教室～作って遊ぼう～ AM9:00～八千代プラザ ●硬筆 AM10:00～みなみ児童館 ●工作 PM1:30～中児童館 ㊧あっ!たかニュース PM5:00～

16日(日)	
17日(月)	㊧歌舞伎音楽館公演(再放送) PM5:00～
18日(火)	㊧あさか保育園生活発表会 / みどり保育所生活発表会 PM5:00～
19日(水)	●はーとふるSHOP㊧ AM11:30～アスパル
20日(木)	●町内小学校卒業式 AM9:30～町内各小学校 ㊧中町幼稚園生活発表会/生涯大学講座紹介・ケン助食育 PM5:00～
21日(金)	
22日(土)	㊧あっ!たかニュース PM5:00～
23日(日)	
24日(月)	●小中学校修了式 AM8:30～町内小中学校 ㊧フレンドシップコンサート(再放送) PM5:00～
25日(火)	●わくわく体験教室「お楽しみ会」 AM8:45～みなみ児童館 ㊧第57回議会所信表明 町長/第57回議会教育重点施策の説明 PM5:00～
26日(水)	●はーとふるSHOP㊧ AM11:30～アスパル
27日(木)	㊧八千代中学校卒業式 PM5:00～
28日(金)	
29日(土)	㊧あっ!たかニュース PM5:00～
30日(日)	●第29回 多可町翠明湖マラソン AM9:00～翠明湖 ●おもしろ科学教室 AM9:30～中央公民館
31日(月)	㊧月ごと、まるごとあっ!たかニュース PM5:00～

※「はーとふるSHOP」…みどりの家㊧、開拓松葉園㊧、あすなろの郷㊧、白ゆり会㊧がアスパルで運営するお店です。



杉原紙の原料であるコウゾの川さらしが、2～3月にかけて行われます。

蒸して黒皮をはいだコウゾの皮を清流に一昼夜さらし、くずやあくを落として杉原紙の特長である白さを引き出します。東ねたコウゾを水面にたたきつける光景は、冬の風物詩となっています。さらにきず取りや釜だきなど複数の工程が行われ、上質の杉原紙になります。



▲水が冷たいほど白さが増すため、雪の降る中行うことも。

## お知らせ

### ●縁結びプロジェクト

兵庫県および兵庫県青少年本部では、独身男女の出会いを支援するため、「地域出会いサポートセンター」を開設しています。

また、「はばタン会員(お見合い希望会員)」を募集し、相談員が仲人役となって1対1のお見合いの機会を提供しています。

**開館日** 毎週火・土曜日

午前10時～午後6時15分

**と ころ** やしろショッピングパークBio2階

**問合先** 北播磨出会いサポートセンター

☎(38)8022

## みんなの善意

1月1日～31日

■町への寄付

〔町内〕

岸本利博さん(田野口)

宇高良彦さん(三谷)

〔町外〕

生命の貯蓄体操普及会西脇多可連合片岡サカエさん

## おめでた

1月1日～31日届出(敬称略)



保護者

奥高岸 中岸 集落 本人

本人 保護者

〔加美区〕 岸上子 間子 豊原部 清水脇 西脇

(削除)

## おくやみ

1月1日～31日届出(敬称略)

〔中區〕 集落 本人 世帯主

曾我井 高岸 曾我井 中岸 中安田 (削除)

〔加美区〕

茂利 田口 鍛冶屋 安楽田 曾我井 中村町 牧野 奥中

(削除)

## 広告

●税金や帳簿作成等でお困りの方は

### 竹本博文税理士事務所

●社会保険労務士とのタイアップで  
労務・社会保険・年金相談にも対応

### たけもと社労士事務所

多可郡多可町中区鍛冶屋423-6  
HP <http://takemoto.tkcfn.com>

TEL 0795(32)1477・0795(38)7011

こども英会話教室

HAPPY KIDS ENGLISH

●入会金なし ●教材費込み ●ご兄弟割引あり

4～6歳 ¥4,000(税込)/月  
小学生 ¥4,500(税込)/月

2回連続の無料体験レッスン受付中♪

いーな いーないこ

TEL 080-5317-1715(藤原)

HP <http://happykidsenglish.jp.net>

多可郡多可町中区森本454

2014春 30周年記念 最終企画 第4弾

住宅設備機器・機械工具・建築資材・環境商品の大会展示会

フジコ-大感謝祭

会場: 藤田幸三商店ショールーム・特設テント

3/7(金) 3/8(土) 10:00～18:00 9:00～17:00

ご来場者には、もれなく 便利な粗品を進呈!!

感謝を込めて 両日先着30名様 お楽しみプレゼント!!

かんかんセール 決算大売出し

興奮する2日間 全品大特価!!

株式会社 藤田幸三商店 ☎ 0120-165-995 西脇市高松町633-18 TEL.0795-23-5995 FAX.0795-23-6564





# キラリ☆輝く 多可人

— Vol.97 —



無限に広がる打ち方と研究された定石  
打てば打つほど思い知る奥深さ  
囲碁を好きになりました

▲右から さん、 さん、  
さん。 さんは昨年  
に続き 2 年連続で県選抜と  
して将棋の全国大会にも出  
場です。

◀普段の部活では手の空いて  
いる人同士で対局を行い練習  
します。男子部員ともお互い  
に刺激し合いながら切磋琢磨  
し腕を磨いています。

(削除)さん (豊部)  
(削除)さん (市原)  
(削除)さん (清水)

今月大阪で開催される第  
8 回全国高等学校囲碁選抜  
大会。県大会、近畿大会を  
勝ち抜きこの大会への切  
符をつかみ取ったのが

さん、 さんです。

3 人は西脇高校囲碁・将  
棋部に所属する 2 年生。入  
学後に顧問の上島先生の勧  
めで囲碁に触れ、興味を持  
ちました。全員初心者でし  
たが、顧問や地域の指導者、  
上級生の指導でめきめき上  
達し、1 年生のうちに近畿  
大会にも出場しました。

囲碁の団体戦は 3 人が主  
将・副将・三将となり対戦  
校のそれぞれと対局し 2 勝  
した学校が勝ちとなります。  
相手校のエースと対戦する  
ことになる主将の さん  
は「自分が負けても 2 人が勝  
ててくれれば試合には勝て  
るけど、やっぱり悔しいの  
で主将の自分もしっかり勝  
ちをつかみたい」と意気込み  
ます。「近畿では大差で負け

た対局もあった。全国では  
接戦に持ち込みたい」と話す  
のは さん。 さんも

「全国から集まる強い相手と  
戦えるのは楽しみ。少しま  
も良い成績を残したい」と全  
国の舞台へ思いをはせます。

「囲碁は 19×19 の盤なので  
打ち方が無限に広がります。  
その中でも定石などを教わ  
ると、なるほど! と思える  
奥深さがあります。負ける  
と悔しいけれど、勝ったと  
きは本当にうれしい」と囲碁  
の魅力話す 3 人。地域の  
大会などに出て高齢の人な  
ど幅広い世代の人と交流が  
できるようになったのも楽  
しみの一つだそうです。

「若い世代は囲碁人口が少  
ないので一緒に楽しめる人  
がもっと増えてほしいです。  
最近では囲碁ガールなんてい  
う言葉も流行ってきたし、  
囲碁カフェなどで楽しんで  
いたらいいなと思います」  
と元氣いっぱい笑顔で話し  
てくれました。

## わたしたちの多可町

平成26年 2 月 1 日現在

人 口	22,689人 (前月比-30)
男 性	11,028人 (前月比-14)
女 性	11,661人 (前月比-16)
世帯数	7,543戸

## たかテレビ番組表

加入については、たかテレビ局までお問い合わせください。  
番組表の確認・照会は、文字放送または  
携帯QRコードをご覧ください。  
番組更新は、月・火・木・土曜日の午後  
5 時です。

問合先 たかテレビ局 ☎(35) 1001

