

# 広報 たか

天 たかく 元気 ひろがる 美しい まち 多可

秋空に響く屋台歌  
笑顔とともに集落巡行

【秋祭り(的場屋台)】

No.109

11

平成26年11月1日発行 2014

【主|な|内|容|】

平成25年度多可町決算報告	2~4
きつとありがとう体操	5
子ども・子育て支援新制度	6
たかちょうスケッチブック	10~11



# 平成25年度 多可町決算報告

問合先  
総務課  
☎ (32) 2382

町の平成25年度決算は、いずれの会計においても歳入が歳出を上回る黒字決算となりました。

会計の中心となる一般会計は、歳入が127億6,838万円(前年度費比3・0ポイント減)となりました。そのうち町税収は、たばこ税、軽自動車税は増えたものの、住民税、固定資産税が減ったことから全体で19億9,194万円(前年度比0・6ポイント減)となり、繰越金は3億2,504万7千円となりました。

歳出は124億4,333万円(前年度比2・5ポイント減)となりました。アクセス道路整備事業(山野部坂本線トンネル建設事業8億8,012万円)や小学校施設整備事業(杉原谷小学校1億3,595万)などを行ったものの、歳出の抑制に努めたことから歳出総額も縮小しました。

実質収支は2億4,358万円で、財政調整基金を取り崩すことなく黒字となりました。

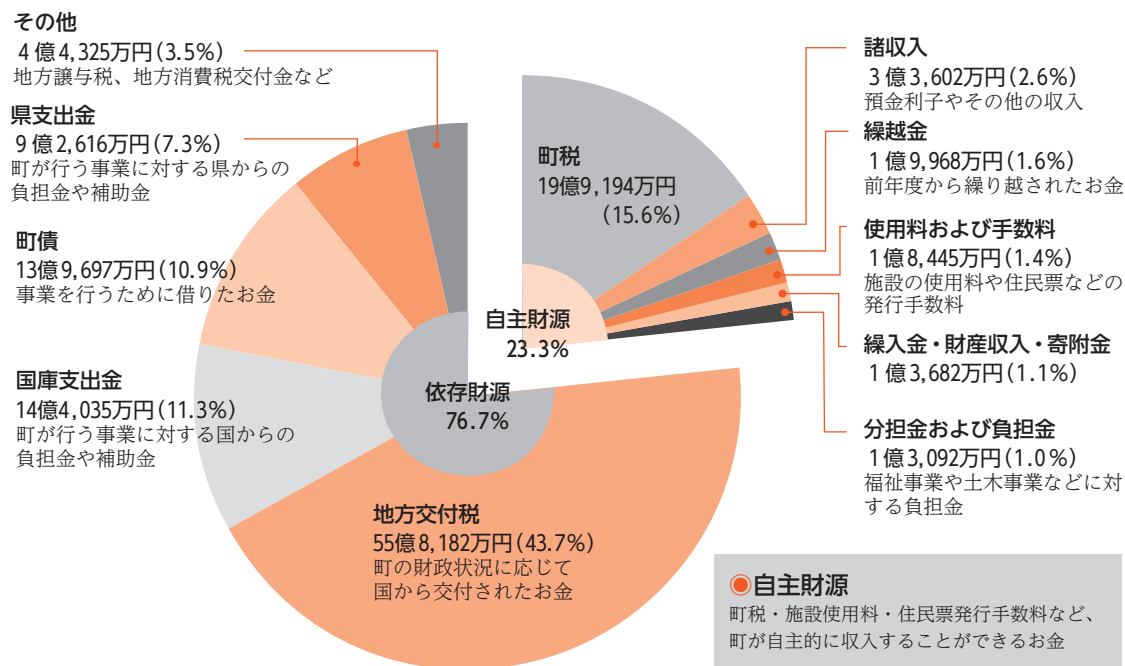
町の借金に当たる町債残高(一般会計分)は、169億579万円(同1・4ポイント減)、貯金にあたる財政調整基金は30億8,326万円(同7・2ポイント増)となりました。

## 【町税の内訳】

種 類	決 算 額	前年度比
町民税	8 億9,638万円	△ 1,845万円
固定資産税	9 億3,827万円	△ 79万円
軽自動車税	6,123万円	35万円
たばこ税	9,603万円	755万円
都市計画税	2 万 5 千円	5,772円
合 計	19億9,194万円	△ 1,133万円

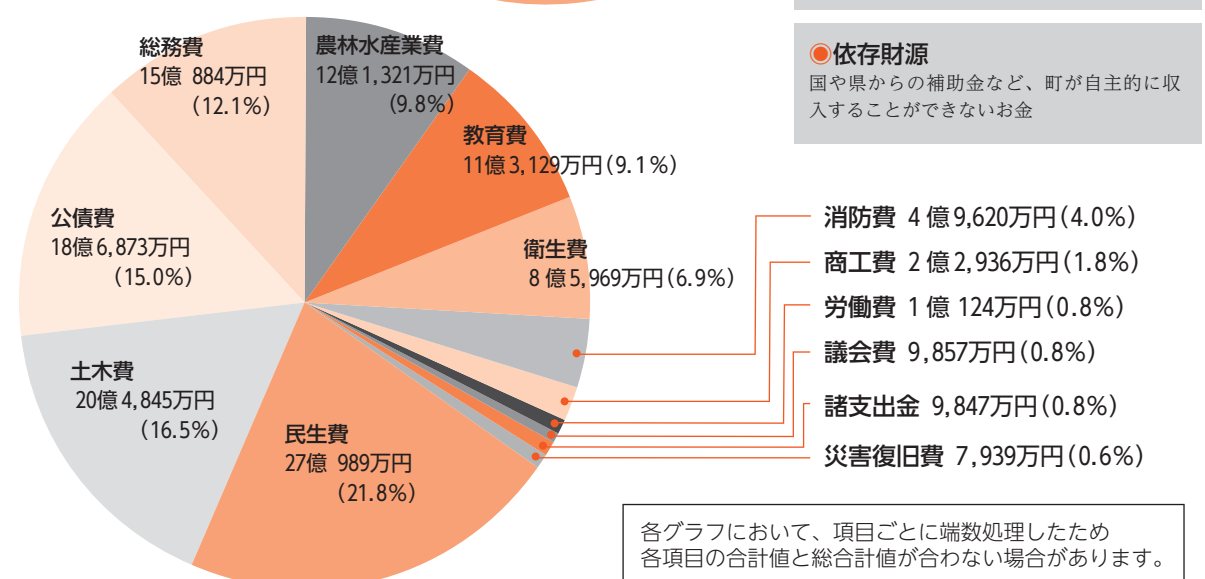
## 歳入

127億6,838万円



## 歳出

124億4,333万円



## 特別会計と企業会計

### 特別会計の決算

会 計 名	歳 入	歳 出
国民健康保険特別会計	25億2,321万円	24億8,054万円
後期高齢者医療特別会計	2 億3,785万円	2 億3,147万円
介護保険特別会計	21億6,577万円	21億1,871万円
学校給食事業特別会計	2 億 580万円	2 億 357万円
診療所事業特別会計	1 億5,359万円	1 億5,042万円
宅地造成事業特別会計	709万円	420万円
下水道事業特別会計	15億 377万円	14億6,751万円
簡易水道事業特別会計	3 億4,305万円	2 億7,149万円
合 計	71億4,014万円	69億2,792万円

### 企業会計の決算 (水道事業特別会計)

収 支 名	収 入	支 出
収益的収支	1億9,335万円	1億8,520万円
資本的収支	47万円	1億5,599万円

※資本的収支の不足額は、過年度損益勘定留保資金などで対応しました。

## 町民1人あたりに使われたお金

合計 550,541 円

民生費  
各種福祉事業を行うために  
119,896円

農林水産業費  
農林業の振興や  
農林施設の運営管理などに  
53,677円

災害復旧費  
台風や集中豪雨による  
被災施設の復旧などに  
3,513円

教育費  
学校教育や  
社会教育などに  
50,053円

土木費  
道路の修理や  
町営住宅の維持管理などに  
90,631円

諸支出金  
基金への積立に  
4,357円

公債費  
借入金の返済に  
82,680円

衛生費  
ごみ・し尿処理や  
斎場運営などに  
38,036円

商工費  
商工業の振興や  
観光施設の運営管理などに  
10,148円

総務費  
地域振興や  
一般事務などに  
66,757円

消防費  
消防施設整備や  
消防団運営などに  
21,954円

議会費  
議会の運営に  
4,361円

労働費  
生活資金・住宅資金制度  
への預託金などに  
4,479円

※平成26年4月1日現在の人口(22,602人)で計算しています。

## 特別会計の決算

特別会計(8会計)の決算額は、主に下水道事業特別会計、診療所事業特別会計の増により、前年度比で歳入が4.2ポイント増、歳出が4.1ポイント増となりました。

## 企業会計の決算

水道事業特別会計は、事業収益は前年度比4.8ポイント減、事業費用は48.8ポイント増となりました。

## 平成25年度 多可町一般会計 ・特別会計決算審査 意見書提出

町監査委員は、7月15日～8月1日の間、平成25年度一般会計、特別会計の歳入歳出および基金運用状況を審査し、決算審査意見書を8月26日に町長へ提出しました。

新庁舎建設基本計画

住民説明会を開催

■問合先 プロジェクト推進課 ☎(32) 2381

現庁舎は耐震性能が低く老朽化しているため、新庁舎を建設する多可町新庁舎建設基本計画を策定しました。計画についての住民説明会を次のとおり開催しますので、住民の皆さんの参加をお願いします。

●説明会日程

① 11月10日(月)

八千代プラザ大ホール

② 11月12日(水)

中央公民館大ホール

③ 11月14日(金)

加美プラザ大ホール

※各会場とも午後7時30分～



●財政健全化の推進

「地方公共団体の財政の健全化に関する法律(財政健全化法)」により、町の財政状況を判断するために「健全化判断比率」「資金不足比率」を公表しています。

財政健全化法は、特別会計や企業会計も合わせた町全体の財政状況を「早期健全化基準」と「財政再生基準」の2段階でチェックするものです。

基準以上となった地方公共団体には、財政健全化計画などの策定が義務付けられ、厳しい経営改善が求められます。

本町における平成25年度の「健全化判断比率」は、早期健全化基準をすべて下回っておりますが、将来負担比率においては、公営企業会計への繰出見込み額が増加したため、6・2ポイント増加しております。

なお「資金不足比率」では、資金不足が生じた公営企業(水道、簡易水道、下水道、宅地造成)はありませんでした。

介護予防のための

「きつとありがとう体操」完成

■問合先 健康福祉課 ☎(32) 5151

敬老の日発祥のまちとして、敬老の精神をいつまでも受け継いでいくために制作した敬老のうた「きつと ありがとう」。この歌を介護予防に生かしていくと、体操を作りました。

この体操は、かたくなりやすい筋肉をのばして、関節を柔らかく保ち「座る」「立つ」「歩く」といった基本的な動作を行う上で重要な筋力を鍛え、転倒予防やひざ、腰の痛みを防ぐことにつながります。

また歌に合わせることで、「からだ」「こころ」「あたま」の3つの領域を総合的に刺激し、脳の老化防止と認知症の予防にもなります。

歌はここで感じる気持ちを高めて、自然に身体を楽しく動かすことにもつながります。



●みんなで楽しく体操しましょう

「きつとありがとう体操」を収録したDVDも同時に作成しました。町ホームページからダウンロードできます。

またDVDを希望される人は、健康福祉課までお申し込みください。※実費負担あり

第9回多可町ふるさと産業展

町内の企業展示・特産品・物産の販売や展示など、町の魅力・活力が集まるビッグイベント。皆さんおそろいでお越しください!!

と き 11月9日(日)

午前10時～午後3時30分

ところ ベルディーホール周辺会場

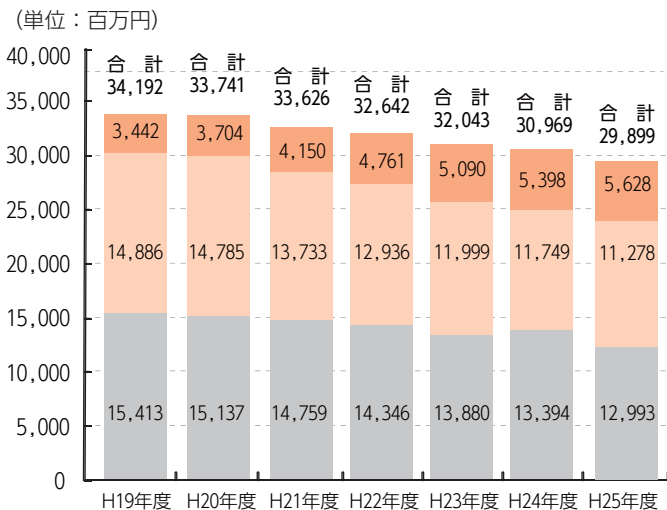
- ・長〜い巻き寿司づくり・モンキーショー・交通安全教室
  - ・播州織ファッションショー・福もち投げ
  - ・木工クラフトコーナー・杉原紙工芸品・手芸品
  - ・播州ラーメン・播州百日どり焼き鳥・シカ肉ビュッフェ
  - ・農林産物品評会・多可町企業展
- などほかにも楽しいイベントが盛りだくさん!!

問合先 地域振興課 ☎(32) 4779

■平成25年度決算報告

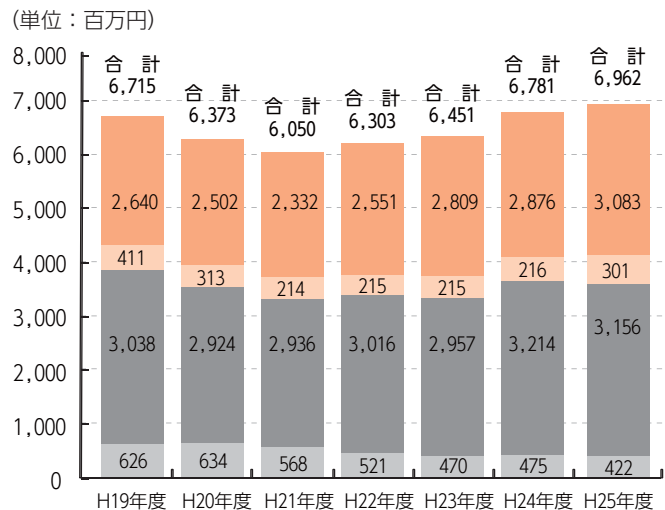
地方債残高の推移

一般会計	特別会計	
169億 579万円	129億 9,360万円	
合計	298億 9,939万円	



基金残高の推移

一般会計	特別会計	
65億 3,985万円	4億 2,259万円	
合計	69億 6,244万円	



健全化判断比率

(単位：パーセント)

指 標	25年度			24年度
	健全化判断比率	早期健全化基準	財政再生基準	
実質赤字比率	赤字なし	(13.79)	(20.0)	赤字なし
連結実施赤字比率	赤字なし	(18.79)	(30.0)	赤字なし
実質公債費比率	14.8	(25.0)	(35.0)	14.9
将来負担比率	41.9	(350.0)	—	35.7

資金不足比率

(単位：パーセント)

会計名	25年度		24年度
	健全化判断比率	経営健全化基準	
下水道事業特別会計	不足なし	(20.0)	不足なし
簡易水道事業特別会計			
水道事業特別会計			
宅地造成事業特別会計			

平成26年度予算

消費税率引き上げ分の  
税収の使い道

平成26年4月より、消費税率が5%から8%に引き上げられました。これにより増額となる消費税収は、交付金として町へ配分され、その使い道は社会保障施策に要する経費の財源とすることが法律で定められています。

町では本年度予算において、25,000千円の交付金を見込んでおり、「社会福祉」(児童館福祉事業、自立支援給付事業、老人福祉事業など)、「社会保険」(国民健康保険事業、介護保険事業など)、「保険衛生」(福祉医療助成事業、予防接種事業、健康づくり事業などの各事業費の一部として充当する予定としています。





## 子ども・子育て支援新制度が 平成27年4月からスタート

■問合せ 子ども未来課 ☎(32) 233855

新制度は子育てについての第一義的責任は保護者が持つという基本的考え方の下、幼児期の教育・保育や地域の子ども・子育て支援を総合的に進めることを目指しています。

### ■対象施設

・認定こども園  
幼稚園と保育所(園)の機能や特徴を併せ持つ施設で、町では平成27年度から私立の認定こども園が開園される予定です。

### ・幼稚園

満3歳から小学校入学までのお子さんが、小学校以降の教育の基礎をつくるための幼児期の教育を行う施設です。

### ・保育所(園)

就労などのため家庭で保育のできない保護者などに代わって保育する施設です。

### ■新制度での手続き

※認定申請が必要です

新制度での幼稚園・保育所(園)・認定こども園を利用

する場合、教育・保育の必要性に応じた支給認定を受ける必要があります。

### ■3つの認定区分

区分	種別	対象	利用施設
1号認定	教育認定	3～5歳で 保育が必要ない人	新制度の幼稚園 認定こども園
2号認定	保育認定	3～5歳で 保育が必要な人	保育所(園) 認定こども園
3号認定	保育認定	0～2歳で 保育が必要な人	保育所(園) 認定こども園

## 保育所(園)・幼稚園・認定こども園

## 学童保育の入所(園)説明会を開催

■問合せ 子ども未来課 ☎(32) 233855

平成27年4月～平成28年3月までの間に入所(園)を希望する乳幼児の保護者、平成27年度に学童保育の入所を希望する児童の保護者を対象に説明会を開催します。

※4～6年生は条件あり

### ■入所基準

昼間、保護者などが仕事などにより児童を保育できないこと

※定員などの都合上、申し込みをしても入所ができない場合があります。

※夏休みのみの利用など年度途中からの入所を希望する人も対象となります。

※学童保育利用料などに滞納がある場合、利用をお断りすることがあります。

### ■申込期限

11月28日(金)

### ■申込先

・中央公民館  
・加美プラザ  
・八千代プラザ

### ●とき 11月8日(土)

【学童保育】午前11時～

【保育所(園)・幼稚園など】午後1時30分～

### ●ところ 加美プラザ大ホール

※当日は託児を行います。希望する人は、11月6日(木)までにお申し込みください。

### ■説明会を欠席する場合

必要書類は中央公民館・加美プラザ・八千代プラザで配布します。

### ●保育所(園)など

#### ■対象施設

【保育所(園)】  
・加美保育園  
・八千代保育園  
・ちびっこランドらくえん  
・町外保育所(園)  
【幼稚園】  
・加美幼稚園  
・八千代幼稚園

【平成27年度認定子ども園】

・みどり保育所  
・あさか保育園  
・四恩保育所



### ●学童保育

#### ■対象児童

町内小学校の1～6年生  
までの児童

## 保育所(園)・幼稚園・認定子ども園(平成27年度開園)の入所(園)申し込みについて

■問合せ 子ども未来課 ☎(32) 233855

### ■申請に必要な書類

それぞれに必要な書類は、入所(園)説明会時に配布します。

### ■入所(園)受付締め切り日

11月28日(金)

### ■対象者

・幼稚園入園対象者  
町内在住で、平成21年4月2日～平成24年4月1日までに生まれた児童

・保育所(園)入所(園)対象者  
保護者が仕事や病気などの理由により、家庭で保育することができない0歳(生後8か月以上)から小学校入学前の乳幼児

※同居する家族が保育できる場合は、入所(園)できません。

※特に低年齢児の途中入所(園)が困難な状況です。

### ■その他

※受付日に都合が悪い場合は、11月28日(金)までに中央公民館まで提出してください。

※申し込みが遅れると希望の保育所(園)へ入所(園)できない場合がありますのでご注意ください。

※町外の保育所(園)へ入所(園)希望する人は、受付日までにできるだけ早くお申し込みください(受付日が申込期限です)。

※障がいがある、またはあると思われる乳幼児の入所(園)は、申し込み時にお知らせください。

### ■申込書類の受付日および受付場所

施設名(所在地)	受付日・時間		受付場所
四恩こども園(曾我井)	11月17日(月)	午後 4 時 ) 午後 6 時	四恩保育所
みどりこども園(鍛冶屋)	11月19日(水)		みどり保育所
あさかこども園(安坂)	11月20日(木)		あさか保育園
加美保育園(的場)	11月21日(金)	午前 9 時 ) 午後 5 時	キッズランドやちよ
八千代保育園(仕出原)	11月25日(火)		キッズランドかみ
ちびっこランドらくえん 町外保育所(園)	申込期限 11月14日(金)		中央公民館
加美幼稚園(的場)	幼稚園の申込期限 11月28日(金) 受付場所 中央公民館		
八千代幼稚園(仕出原)			

※各こども園は仮称です。



ごみの野焼きについて

## 野焼きは法律で禁止されています

■問合せ 生活安全課 ☎(32) 4777

ごみの野外焼却(野焼き)は、一部の例外を除いて法律で禁止されています。

野焼きによる煙、すす、悪臭は近所に迷惑を掛けるだけでなく有害物質の発生原因になります。特にこれからの時期は、空気が乾燥し、火災を引き起こす危険性もあります。

基準を満たした焼却炉以外は、簡易焼却炉やブロック囲み、素掘りの穴を利用したものなどによる焼却も野焼き行為として処罰の対象となります。家庭や事業所から出るごみは正しく分別を行い、指定袋でステーションへ持ち出しましょう。

西脇警察署管内での  
野焼き検挙件数  
(平成25年4月～26年8月末)  
約 25 件

### 一部の例外

- ・農林業を営むためやむを得ない稲わらや伐採した枝の焼却
- ・日常生活を営む上で通常行われる軽微な焼却(たき火・キャンプファイヤー)
- ・風俗習慣上または宗教上の行事を行うための焼却



### ■基準を満たした焼却炉

- ・燃焼室で発生するガスの温度が800℃以上
  - ・外気と遮断された状態で定量ずつ燃焼室に投入できる構造であること
- ※平成14年12月1日から基準を満たさない焼却炉の使用は禁止されています。

11月は「児童虐待防止推進月間」

## 虐待を見つけたらすぐに知らせて！

■問合せ こども未来課 ☎(32) 2385

子どもへの虐待は、子どもの心身の成長や人格の形成に重大な影響を与えるとともに、次の世代に引き継がれるおそれもあり、子どもに対する最も重大な権利侵害です。

児童虐待とは、保護者親権を行う者、未成年後見人その他のほかの者で、児童を現に監護するもの(がその監護する児童に対して危害を加えたり、適切な保護や養育を行わなかったりすること)で、子どもの心身を傷つけ、健全な成長と発達に悪影響を与えることをいいます。

### ■児童虐待の例

- ①身体的虐待  
殴る、ける、たたく、熱湯をかける、戸外に締め出すなど
- ②心理的虐待  
言葉による脅かし、無視、子どもの兄弟(姉妹)に虐待行為を行うなど
- ③性的虐待  
性的暴力、性的行為の強要など

④ネグレクト  
食事、衣服、住居などが極端に不適切で、健康状態を損なうほどの無関心・怠慢、同居人や自宅に出入りする第三者が虐待行為をすることを放置することなど

### ■子どもの状況例

- ・不自然な打撲や傷、やけどの跡がある
- ・保護者を怖がっている
- ・発育が著しく遅れている
- ・家に帰りがたがらない
- ・衣服も体も不潔である
- ・表情が乏しい など

### ■親の状況(例)

- ・子どもに暴力をふるう
- ・子どもが傷つく言動を発する
- ・子どもへの語りかけをしない

・子どもの世話をしない など

### ■通告・相談先

虐待かなと思ったら、まず通告・相談してください。

・こども未来課  
☎(32) 2385

平日午前8時30分

午後5時15分

・兵庫県中央こども家庭センター

☎078(923)9966

平日午前9時～午後5時

・児童虐待24時間ホットライン

☎078(921)9119

※町では、各関係機関との連携を図りながら、虐待の防止に努めています。

※地域の民生委員・児童委員、主任児童委員へも相談できます。

※相談はプライバシーを尊重し、秘密を厳守します。

●平成26年度「児童虐待防止推進月間」標語

ためらわず  
知らせてつなぐ 命の輪

老後生活をがっちりサポート

## 農業者年金へ加入しませんか？

■問合せ 産業振興課 ☎(32) 2388

メリットがたくさんある農業者年金に加入して、安心して豊かな老後を送りましょう。

### ■対象者

国民年金の第1号保険者で、年間60日以上農業に従事する人  
※配偶者や後継者などの家族従事者も加入できます。

### ■メリット

- ・自分で納めた保険料とその運用収入で年金原資を積み立て年金額を決定する確定拠出型年金のため、少子高齢化時代に強い年金です。

## 町長からの手紙

町長 戸田善規

連続して襲来した秋の台風も町には大きな被害をもたらすことなく通過いたしました。そして節気は寒露から「霜降」に移ろうとしています。皆さんにはいかがお過ごしでしょうか、お伺いを申し上げます。

「多可町まち・ひと・しごと創生本部」を設置

国の最重要課題が「地方再生」と「東京一極集中の是正」にあることが、今の臨時国会での総理所信にて、はっきりと明示されました。

地方創生戦略の柱として、「まち・ひと・しごと創生本部」が設置され、従来のタテ割り行政を越えた総合的な対策が検討されようとしています。

これに建設的に対処していくため、多可町でもヨコ型での提言・協議を可能とするフレキシブルな組織を創ることとしました。

多可町でも人口減少が、少子化と超高齢化を伴いながら、急速に進んでいます。

地域の活力維持策の構築は必須の課題です。

危機意識と緊張感を持って、これら難問に臨みます。

まだ組織は骨格のみですが、世代を超えた町内外の知恵と人材を集結させ、国の提案に積極的に対応し、多可町の生き残りど町活性化の地域戦略を練り上げていきます。

役場本庁舎建設住民説明会を

11月中旬に開催

役場本庁舎のあり方については、住民代表の方々からなる建設検討委員会などを立ち上げ、長期間にわたり熱心に検討を重ねていただきました。

また地域協議会など関係組織のご協議やご意見もいただいたところです。

これら組織からの提言内容を尊重し、昨今の経済情勢・町財政の状況・諸般の環境変化を加味して、ようやく町行政として(議会とも協議する中で)一定の方向性をお示しできる状態となりました。

住民の皆さんへの説明会を11月中旬に開催いたしますので、ご参加いただきますようお願いを申し上げます。

平成26年10月21日(記)



## 文芸たか

皆さんの文芸作品をご紹介します。

問合先 総務課  
☎(32)2382



【俳句】  
お堂借り夏草刈りの昼寝かな  
夏帽子童の顔に輪がひとつ  
蛸の声を背にして夕勤行  
松葉揉む庭師は寡黙指太く  
空蟬や命絶えしをまだ知らず  
老農夫手をたたきをり稲雀  
鹿垣を繕ふ老いのひまひまに  
白波をけたてて急ぐ秋の川

【川柳】  
芽を出すは土をもちあげ路の臺  
稲刈機はめてあげたい文化の日  
満天の星と語らう里の秋  
熱燗が旨い秋思もなんのその  
おれおれと言ってばれたと詐欺女  
寝つくまで虫の音を聞く闇の窓

池田 義孝  
伊藤 忠則  
川本 法綱  
畑中 彩水  
森野 康典  
安田 昇司  
中道 雅峰  
芳川 幸子  
藤川 敏明  
大江貴代子  
寺尾 麦人  
藤原 将恕  
藤原 栄司  
雲海

【短歌】  
寝付かれぬ夜半に差し込む窓あかり  
見上げる月のさやけきひかり  
終戦の日はまだ暑く風もなく  
あの日忘れじ吾小學生  
あは蝶我が家の庭に遊び来て  
コスモス畑を舞いてたわむる  
最後まで陽のあたる家は村はずれ  
他人を温める夫婦の住めり  
鶴電柱止り翔ばずあて  
挨拶なのかカメラ向けつつ

【詩】  
社会の恵を 背に受けて  
家族の絆に支えられ  
百寿の峠も なんのその  
足は動かず 口ばかり

小林 久代  
松本千代子  
蔵本 繁子  
松下 孝裕  
古家彌知夫  
園崎 武



▲「違いを楽しみ、力に変える～多文化共生新時代～」と題した講演

### 9 第9回多可高校生生き方講演会 19 違いを糧に成長しよう

羽衣国際大学准教授で、タレントとしてテレビでも活躍されているスリランカ出身のにしゃんたさんを講師として生き方講演会が開催されました。  
講演のテーマは、人との“違い”について。「年齢や性別、出身地などわたしたちには違いがあるのが当たり前」とした上で、「違いは自分にはないものを取り入れて成長し、楽しむためにある」とメッセージを送りました。



▲オクラホマミキサーに合わせてステップを踏む受講生ら

### 9 多可学園体育祭 26 青春時代に想いを馳せて

多可学園の受講生がアスパルに集い、体育祭を開催しました。  
それぞれのクラブで活動している受講生が交流できるイベントを、と企画されたこの体育祭。赤・黄・青・桃の4チームに分かれて玉入れ、輪投げゲーム、大玉ころがし、ボール運びゲーム、フォークダンスの5種目を行いました。各チームとも応援にも熱が入り、会場は歓声と笑いに包まれていました。

### 10 第22回加藤登紀子日本酒の日コンサート 1 歌に酔いしれ日本酒で乾杯

日本酒の日の10月1日、加藤登紀子さんが中区坂本の「登紀子の田んぼ」で、山田錦の刈り取りを行いました。



夜には、ベルディーホールで22回目となる「日本酒の日コンサート」を開催。今年の登紀子ブランド酒「愛を耕すものたちよ」が



▲観客も総立ちで手拍子



▲サプライズでのお祝いに笑顔で応える登紀子さん

振る舞われ、登紀子さんの「乾杯！」の一声でコンサートがスタートしました。「時には昔の話を」「あなたに」「愛の賛歌」などヒット曲を20曲以上歌い上げ、観客は日本酒を片手に歌声に酔いしれました。  
アンコールでは、公募の男声バックコーラス隊25人のハーモニーと和太鼓衆「響」の力強い音色も加わり、「風歌-KAZEUTA-」「富士山だ」を合唱。今年デビュー50周年を迎える登紀子さんにサプライズでバラの花束を贈る一幕もあり、会場が一体となった大盛り上がりでのコンサートとなりました。

### 9 多可町観月会 27 月夜に響く多可の芸術

町文化連盟による観月会が加美体育館・加美プラザで開催されました。  
芸能発表の会場となった加美体育館では、パネルに短歌などの文芸作品が展示され、月見だんごやうどんなどが振る舞われました。ステージでは大正琴や合唱、三味線など12組が日ごろの練習成果を披露しました。また加美プラザでは、5組のバンドがライブを行い、会場を盛り上げました。



▲明吟会多可支部による詩吟



▲町長から花束を受け取る市位さん

### 9 多可町最高齢者表敬訪問 19 健康の秘訣は“感謝”

町内の最高齢者である市位かすゑさん(大屋)を町長が表敬訪問しました。  
市位さんは明治42年生まれの105歳。入所する楽久園会(特別養護老人ホームゆりの荘)では、好き嫌いなく食事は残さず食べ、「ありがとう」や「いただきます」などのあいさつを欠かさずされるそうです。「健康の秘訣は？」という町長の問い掛けに「感謝です」と笑顔で答えられていました。



# 我が家の アイドル

ご夫妻のお子さん

お父さん・お母さんからのメッセージ

本やパズルなどが大好きな兄の蒼史は、恥ずかしがり屋だけど優しく何事もコツコツがんばれるしっかり者。お兄ちゃんがしていることは何でもやってみたい弟の洸斗は、好奇心旺盛で笑ったり泣いたり大忙しの元氣者。二人ともまだまだ甘えん坊だけど、いつも家族をつないでくれる大切な存在。二人の笑顔はわたしたちを笑顔に、そして、元気にしてくれます。毎日けんかばかりしているけど、お互い足りないところを支え合って成長しているので、これからも仲良し兄弟でいてね。

【撮影はお母さん】



『たのしかった大玉ころがし』

うんどう会で一ばんたのしかった大玉ころがしをかきました。みんなで力を合わせて、おうえんもがんばりました。白組がかって、うれしかったです。

はねるところ、はらうところや止めるところを意識しながら書きました。全体のバランスも考えながら、一画一画でいねいに書きました。

# ぼくと私の作品展

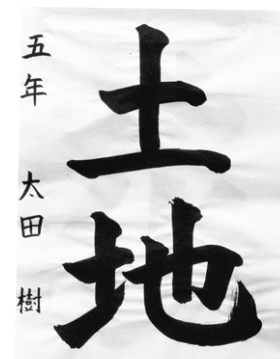
毎月、町内の小学生の作品(絵画・書道・工作など)を紹介します。



『たのしいたまいれ』

うんどうかいのたまいれをしているところです。ぼくのおふたりのおばあちゃんも、いっしょにたまいれをしたよ。あかぐみがかって、うれしかったです。

わたしは、習字を習っていて学校の習字も大好きです。「土地」の字は、とてもむずかしく、特に「地」という字がむずかしかったです。でも、きれいに書くことができてうれしかったです。



瑞宝双光章

森野 道雄さん(西山)

昭和22～62年までの長きにわたり、国民学校、公立中学校教諭、公立小学校教頭、公立小・中学校校長を歴任されました。

教育に対する熱き情熱と信念を持って、心身ともに健康な児童生徒の育成に献身的に取り組まれ、学校教育の振興と充実に尽力されました。昭和62年3月に加美中学校長を最後に退職されましたが、校長としての信頼も厚く、学校・家庭・地域との連携に努め、開かれた学校づくりを進められました。また社会教育主事として同和教育に精力を傾け、地域の教育振興に大きく貢献されました。

県知事表彰

老人クラブ育成功労者

町口 榮子さん(高岸)

平成15年から老人クラブ連合会の理事、女性部長などを務められ、会の発展向上に尽くされてきました。

また女性部コースや料理教室など、交流活動にも積極的に取り組まれ、老人クラブの活性化に大きく貢献されました。



## 全国大会への挑戦

第14回全国障害者スポーツ大会  
「長崎がんばらんば大会」出場  
[11月1日(土)～3日(月)]

富田 勝 さん(牧野)  
北はりま特別支援学校  
種目：陸上

吉位さゆり さん(大屋)  
一般  
種目：卓球



全国スポーツ推進委員

30年勤続表彰

岡本 幸代さん(大和)

昭和59年から30年間にわたり、スポーツ推進委員として生涯スポーツの振興に努めてこられました。

いつでも誰もが気軽に楽しく挑戦できるニュースポーツの普及・振興をはじめとして、スポーツを通じた健康づくり、地域づくりに大きく貢献されました。

## 国民年金保険料は 所得控除の対象になります

●支払った全額が対象に  
国民年金保険料は、納付した全額が所得税および住民税の社会保険料控除の対象となります。

1年間に納付した国民年金保険料の額を証明する「社会保険料(国民年金保険料)控除証明書(ハガキ)」が日本年金機構から11月上旬に送付されます。年末調整や確定申告の際には、必ずこの証明書が必要になりますので、申告を行うまで大切に保管してください。

●扶養家族分も納付した場合  
国民年金保険料は、被保険者本人だけでなく、その世帯の世帯主や配偶者も連帯して納付する義務があります。家族の保険料を納付した場合も、その納付額の全額が納付者の所得税・住民税の控除対象となりますので、このような場合は自身の社会保険料の額と合算して申告してください。

●過去に延滞がある人も控除が受けられます  
所得控除の対象となるのは、1月1日～12月31日までに納付した保険料です。で、過去に滞納や免除期間がある人も、年末までに保険料を納付すれば所得控除を受けることができます。

●控除証明書について  
【送付時期】  
・1月1日～9月30日までの間に国民年金保険料を納付した人  
11月上旬に送付

●内容  
・10月1日～12月31日までの間に今年初めて国民年金保険料を納付した人  
← 平成27年2月上旬に送付



控除証明書専用ダイヤル  
☎0570(070)117  
☎03(6700)1130  
(IP・PHS電話用)

■開設期間  
11月4日(火)  
～平成27年3月16日(月)

■開設時間  
・月～金曜日  
午前9時～午後7時  
・第2土曜日  
午前9時～午後5時  
※祝日(第2土曜日を除く)・12月29日～1月3日は利用できません。

国民年金保険料収納事業受託事業者の変更について  
日本年金機構では、国民年金保険料の納め忘れの人に対して、電話・文書・戸別訪問による納付のご案内や免除などの申請手続きのご案内を民間事業者へ委託しています。

なお10月1日から、県の国民年金保険料収納事業を受託する事業者は、「株式会社バックスグループ」に変更となっています。また収納事業においては、平日の日中は仕事や学校などで連絡が付きにくいこともあるため、土日や祝祭日の午前8時～午後9時までの時間帯に電話や訪問を行う場合があります。

そのほかご不明な点がありましたら、下記までお問い合わせください。

問合せ先 加古川年金事務所  
☎079(427)4743



## 多可郡中学校新人体育大会 (9月27日)



【野球】  
優勝 八千代中学校  
【ソフトボール】  
優勝 加美中学校  
【バレーボール】  
優勝 中町中学校  
【サッカー】  
優勝 八千代中学校  
【ソフトテニス(男子)】  
優勝 加美中学校  
個人(敬称略)  
優勝 岸本祥吾・吉田 悠 (加美中学校)  
準優勝 神崎直哉・池田拓斗 (加美中学校)  
第3位 牧浦健人・佐藤大慧 (八千代中学校)  
藤田祐哉・棚倉翔太 (八千代中学校)

【ソフトテニス(女子)】  
優勝 加美中学校  
個人(敬称略)  
優勝 小林 葵・花本鈴音 (加美中学校)  
準優勝 森井愛加・金川桃子 (中町中学校)  
第3位 草別桃佳・市位紗耶華 (八千代中学校)  
長谷川千晴・西川 望 (八千代中学校)

第16回多可町ソフトテニス大会 (9月21日)  
優勝 岸本祥吾・吉田 悠 (加美中学校)  
準優勝 足立修一・竹本裕人 (八千代中学校)  
第2部(敬称略)  
優勝 北田 歩・竹本迅汰 (八千代中学校)  
準優勝 神崎直哉・池田拓斗 (八千代中学校)

## 第30回兵庫県連合婦人会家庭バレーボール大会 (9月21日)



▲西山チーム

第9回多可町男女別家庭バレーボール大会 (9月28日)  
【男子の部】  
優勝 チームぴかり  
準優勝 学生  
【女子の部】  
優勝 カサブランカ  
準優勝 中村町えんぜる



▲カサブランカ



▲チームぴかり



▲コンチネンタルペロチーナ

## 第9回多可町ソフトボール選手権大会 (10月5日)

優勝 コンチネンタルペロチーナ  
準優勝 ジャパン  
第3位 酒井精工・天神



## 多可赤十字病院からのお知らせ



地域包括ケア病床を開設しました

問合先 多可赤十字病院  
☎(32)1223  
<http://www.taka.jrc.or.jp/>

●**地域包括ケア病床とは**  
急性期の治療が終了した患者さんに対して、在宅復帰へ向けて経過観察や在宅復帰支援などを行うための病床です。

●**対象者**  
・在宅での療養準備が必要な人  
・当院にてもう少し経過観察が必要な人

※ただし該当病床に入室後、60日が限度となります。

一般病棟で症状が安定すると退院することになっていますが、もう少しの入院治療で在宅復帰できる患者さんのために「地域包括ケア病床」を用意し、安心して退院してもらえるように支援していきます。

●**地域包括ケア病床に入院すると…**

在宅復帰をスムーズに行うために「在宅復帰支援計画」に基づいて、主治医、看護師、薬剤師、管理栄養士、

リハビリスタッフ・在宅復帰支援担当者(医療ソーシャルワーカー)などが協力して、効率的かつ積極的に患者さんの在宅支援(相談・準備など)を行っていきます。

●**入院費について**

地域包括ケア病棟入院医療管理料を算定しますので、包括制となります。詳しくは医事課にお問い合わせください。

なお75歳以上の人は、月の医療費の負担上限が定め



問合先  
地域医療支援センター  
☎(32)3810

## ふれあい

問合先 人権啓発推進室  
☎(32)1389

### 11月は「児童虐待防止推進月間」です

「しつこいから」という理由で、親などが助けを求め、暴力をふるい、中には死に至らせるといふ児童虐待が、深刻な社会問題となっています。虐待は子どもの心身に重大な影響を及ぼす人権侵害であるばかりでなく、次世代に及ぶ「虐待の連鎖」

を生む原因とも言われています。

児童虐待とは、殴る、蹴るなどの「身体的虐待」、子どもにわいせつな行為を強要するなどの「性的虐待」、ひどく不潔にさせていたり、食事を満足に与えないなどの「ネグレクト」、言葉による脅かし、無視などの「心理

的虐待」の4種類に分類されます。これら児童虐待に関する相談件数は、平成25年度で、児童虐待防止法施行前(平成11年度)の5・7倍の73,765件も報告されており、虐待死も高い水準で推移しています。

虐待から子どもを守るためには、周囲の気づきと相談機関への連絡が重要です。「ほかの家のことだし…」

「どうせしつこいだろう…」「しばらくしたら止むんじゃない…」などと考えてしまいがちですが、すぐに対応す

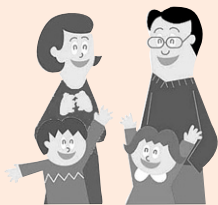
ることで虐待を食い止めることができます。

子どもは、大人に優しく声を掛けられ、育まれることを待っています。しかし幼く、寂しさを感じていること、一人心の中で悩んでいることを上手に表現できません。愛されたい思いを受け取ってほしいと、大人へのサインを必死で送っているのです。

子どもは地域で見守り地域で育てる、という意識を地域のみんなが共有し、子育て中の親の相談相手にな

るなど、孤立しがちな現代の子育てを温かい目で見守ることが大切です。

子どもたちは求めています。温かいまなざしと、励ましの言葉と、あなたの微笑みと、すべてを受け止めてくれる大きな心を。



られていますので、一般病床の場合と負担上限は変わります。

## 糖尿病から身を守る

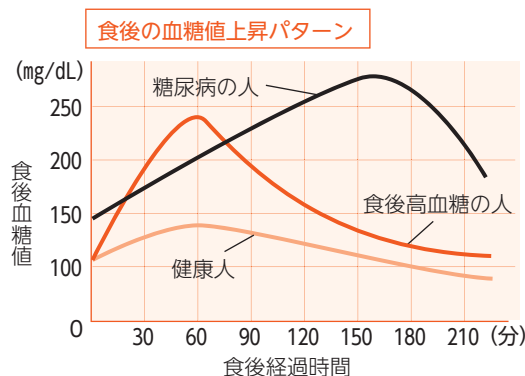
●**糖尿病にかかりやすいかどうか、チェックしてみよう**

よくある2型糖尿病は、生活習慣が大きく関わっています。思い当たることはありませんか。

- 太っている
- 食べ過ぎている
- お酒をたくさん飲む
- おやつを必ず食べる
- 脂っこいものが好き
- 甘いものが好き
- 夕食が遅く極端に多く食べる
- 食事時間が不規則
- 野菜や海藻類をあまり食べない
- ドリンク剤をよく飲む
- 運動不足である
- ゆっくり休めない
- ストレスが溜まっている
- 40歳以上である
- 妊娠中に血糖値が高いと言われたことがある
- 家族や親せきに糖尿病の人がいる

●**糖尿病の検査**

・**血糖値**  
空腹時の正常範囲は70～109mg/dlです。健康な人は食後(2時間)でも140mg/dlを超えません。



・**尿酸**

血糖値が160～180mg/dlを超えないと、糖は尿中には出てきません。しかし糖尿病などで血糖値がこれ以上に高くなると、腎臓での糖の処理能力が限度を超えて尿中に糖が漏れ出てきます。

●**糖尿病の初期は無症状**

糖尿病は初期で軽度のうちは、自覚症状がほとんどありません。血糖値は一時的に200mg/dlになっても痛くもかゆくもなく、何の症状もないのに検査値の異常で初めて指摘される人が多い病気です。これが糖尿病の恐ろしいところです。しかし症状がなくとも糖尿病による血管障がい、気付かない間に進行し、腎臓や眼、心臓、脳などに重い合併症を起こします。少しでも軽いうちに治療を始めてください。

35歳・45歳の人に糖尿病早期発見尿検査を実施



糖尿病の早期発見には、血液検査が有効ですが手軽なスクリーニングとして、自宅でできる尿検査を実施します。

とき

11月下旬から12月上旬

対象者

町ぐるみ健診を受けていない35・45歳になる人

実施方法

尿検査試験紙を対象者に郵送しますので、ご自身で検査してください。検査結果を健康福祉課にもご報告ください。



## 図書館通信

## BOOK GUIDE

ホームページ <http://www.library.taka.hyogo.jp/>

今月おすすめの1冊 テーマ『食欲の秋 食を考える』

### 『知っていますか子どもたちの食卓 ～食生活からからだ心がみえる～』

足立己幸／著 NHK出版



あなたは毎日、どんな食事を誰とっていますか？小学校高学年に朝食と夕食、いつ、誰と、何を、どんな気持ちで食べたのか、絵に描いてもらいました。好きなものを、いつでも、どこでも、手軽に食べることのできる生活環境の日本は飽食と言われますが、子どもたちの食は決して豊かだとは言えないかもしれません。

### 『ブラックボックス』

篠田節子／著 朝日新聞出版

ブラックボックスとは、内容や仕組みを知らないまま、便利だという理由でその効果を利用すること。食の日常は、利便性とコストを追求し進化し続ける。この本は、野菜を栽培するハitek農場と、その野菜をサラダに加工する深夜の工場を舞台に繰り広げられる人間模様を通して食の裏側を描き出す、食の社会派フィクション小説です。



### 【お知らせ】

#### ●おはなし会

と き 11月8日(土)・22日(土) 午前10時30分～  
ところ おはなしの部屋

#### ●手遊び&わらべうた講座

親子やお孫さんとの触れ合いのきっかけとして、手遊び・わらべうたを学んでみませんか。

と き 11月29日(土)・12月7日(日) ※同日同じ内容です。  
午前10時30分～12時  
ところ 多可町図書館  
講 師 林 美千代さん(姫路おはなしの会)  
定 員 各20人 参加費 無料

## ベルディーだより

## EVENT GUIDE

ホームページ <http://takacho.tokyo.r-cms.jp/verde/>

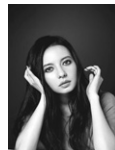
### 残りわずか

### ベッキー♪#LIVE in Verde Hall

12月5日(金)

開演：午後7時  
(開場：午後6時30分)

※好評により残りわずかとなりました。



### 発売開始

### ロビーJAZZ LIVE

ソロやトリオ、ビッグバンドのJAZZを用意。いろいろなサウンドを間近でお楽しみください。

12月27日(土) ホール

開演：午後2時  
出演：高砂高校ジャズバンド部

※ビッグバンドのため、ホールで公演します。



1月23日(金)

開演：①午後2時 ②午後7時  
出演：稲岡大介(ハンマードルシマ奏者)

2月28日(土)

開演：①午後2時 ②午後5時  
出演：鈴木久美子“JAZZスタンダードトリオ”

3月14日(土)

開演：①午後2時 ②午後7時  
出演：西垣良美【和太鼓松村組】(マリンバ奏者)

◆開場：いずれも30分前

◆チケット料金【自由席】 1公演500円

◆チケット販売日 11月8日(土)

### お知らせ

### 演劇 旅の途中

平成27年2月8日(日)

開演：午後6時(開場：午後5時30分)

◆チケット料金【全席自由】 友の会指定席有り  
一般 3,000円 高校生以下 1,500円

◆チケット販売日(一般・友の会) 12月6日(土)

平成26年度「加藤登紀子日本酒の日コンサート」記念

### 「日本酒の川柳」入選作品決定

#### 特 選

やっと今父の愛した酒の味 藤原勝代(多可町)

#### 特別賞(登紀子賞)

ちょっとだけ母を女にするお酒 小金奈緒美(東京都)

#### みのり賞

熱燗のおかわりの出る給料日 西村豊子(愛媛県)

## 那珂ふれあい館

### 11月の体験イベント (すべて要予約)

☎那珂ふれあい館

☎(32) 0685

FAX (30) 2730

ホームページ <http://www.town.taka.lg.jp/nakafureai/>

日 時 間	内 容	参加費など
1 日 (土)	9:30～ カラフル勾玉作り ～6色から選んで染めるよ!～	参加費：300円
	13:30～ 勾玉と鹿角のマジカルネックレス作り ～みがいて作る鹿角アクセサリー♪～	参加費：300円
2 日 (日)	9:30～ ミニぞうりストラップ作り ～伝統の技を学ぼう!～	参加費：200円 小学生以上対象
	13:30～ 素焼きのはにわ作り① ～オリジナルはにわを作ろう!～	参加費：300円 ②色3色12月13日(土)
8 日 (土)	9:30～ 勾玉プレスレット作り ～腕に輝く古代のアクセサリー♪～	参加費：300円
9 日 (日)	10:00～ 第13回東山古墳まつり ～火おこしの儀・播州歌舞伎・荒田神楽・県警音楽隊・フリーマーケットなど～	
15 日 (土)	9:30～ 素焼きのお地藏さん作り① ～ミニチュア地藏を作ろう!～	参加費：300円 ②色3色12月13日(土)
	13:30～ 七宝焼き教室 ～世界にひとつだけのアクセサリー♪～ 講師：蔵本繁子さん	参加費：150円 材料費：500円～
22 日 (土)	9:30～ 親子で発掘体験 ～考古学博士への第一歩!～	参加費：150円
	13:30～ 【クリスマス特集】 ～素焼きのキャンドルカバー作り①～	参加費：300円 ②色3色12月13日(土)
29 日 (土)	9:00～ 組みひもぞうり作り ～播州織と伝統技法のコラボ!～	参加費：300円 小学生5年生以上対象
	13:30～ 草木染め② ～トートバックや小物を染めてみよう!～ 講師：伊藤久代さん	10月25日の参加者対象
30 日 (日)	9:30～ デコ勾玉作り ～キラリと光るデコレーション♪～	参加費：300円
	13:30～ 勾玉作り ～古代のアクセサリー♪～	参加費：150～200円

### 多可町の文化財紹介 その17

#### 町指定文化財

#### 阿弥陀如来坐像

【時 代】平安時代後期 【像 高】138.0cm

【材質・構造】ヒノキ 一木割刻造  
彫眼 肉身部漆箔・衣部漆塗

【所 蔵】加美区市原 専浄寺

市原専浄寺のご本尊。丸みを持つ四角い顔に伏せ気味の目を持たれた、とても柔和な表情をされています。肩もなだらかで、通肩といわれる両肩を覆う衣文の表現は柔らかに浅く彫られています。

こうした表情や全体の作風は、平安時代後期の特徴をよく表していて、丹波市達身寺のご本尊、阿弥陀如来坐像(国重要文化財)に作風がよく類似していることから、同じ系統の仏師による作の可能性が考えられています。



▲専浄寺阿弥陀如来坐像



▲達身寺阿弥陀如来坐像

## 子育てふれあい

## 活動あれこれ

☎子育て

ふれあいセンター

☎(37) 2525

ホームページ <http://www.town.taka.lg.jp/kosodate/>

### H26年度生まれの活動が始まります! 「わらべうたベビーマッサージ」のご案内

と き 11月17日(月) 午前10時～11時30分  
ところ グリーンプラザ  
対象者 H26年度生まれの赤ちゃんとその保護者  
講 師 藤原彩美さん(まちの子育てアドバイザー)  
持ち物 バスタオル・レジャーシート(1人用)

#### ●H25年度生まれの活動より



わらべうたにあわせて、いっぱいスキンシップをしました。

## 児童館

☎中児童館

☎/FAX (32) 4328

## 子どもひろば

みなみ児童館

☎/FAX (35) 1420

ホームページ <http://takacho.tokyo.r-cms.jp/jidoukan/>

日 時 間	内 容	場 所	参加費など
8 日 (土)	9:00～11:30 子ども教室～作って遊ぼう～ 「ビーズの指輪をつくろう」	八千代プラザ	参加費：30円 対象者：幼児(保護者同伴) 小学生
	9:30～11:00 工作 「凧づくり①」	中児童館	参加費：300円 持ち物：お茶
15 日 (土)	10:30～11:45 中児であそぼう 「将棋、オセロ、トランプ」	中児童館	
22 日 (土)	9:30～11:30 おもしろ科学教室 「スーパーボールをつくろう」	みなみ児童館	参加費：100円 持ち物：お茶 定 員：5人 対象者：小学生

※詳細は、各児童館へお問い合わせください。



# くらしの 情報館

問い合わせ先

【多可町役場】	
代表	☎(32)2380
議会事務局	☎(32)4775
総務課	☎(32)2382
プロジェクト推進課	☎(32)2381
地域振興課	☎(32)4779
税務課	☎(32)2386
住民課	☎(32)2383
(住宅政策室)	☎(32)4776
生活安全課	☎(32)4777
産業振興課	☎(32)2388
会計課	☎(32)2389
【アスパル】	
生涯学習課	☎(32)5122
健康福祉課	☎(32)5151
地域包括支援センター	☎(30)2525
【建設・上下水】	
建設課	☎(30)0855
上下水道課	☎(32)2815
【コミュニティプラザ】	
加美プラザ	☎(35)0080
八千代プラザ	☎(37)0250
【教育委員会】	
教育総務課	☎(32)2384
学校給食センター	☎(30)2101
こども未来課	☎(32)2385
【公民館】	
中央公民館	☎(32)1250
(青少年育成センター)	
【その他の施設】	
中ふれあいセンター・隣保館	☎(32)1389
たかテレビ局	☎(35)1001
杉原紙研究所	☎(36)0080
交流会館	☎(35)1600
中児童館	☎(32)4328
みなみ児童館	☎(35)1420
杉原谷診療所	☎(36)0212
松井庄診療所	☎(35)0029
八千代診療所	☎(37)2010

## 催し方

### ●第4回多可町歌謡祭

出演者約30人が熱唱！

とき 11月15日(土)

午後1～3時

ところ

八千代プラザ大ホール

入場料 無料

### ●第10回多可町芸能祭

日本舞踊やフラダンス、三味線、演劇などの発表会です。

とき 11月30日(日)

午前11時～午後4時

ところ

ベルディーホール

入場料 無料

問合せ  
ベルディーホール  
☎(32)1300

トップアスリートに学ぶ

### ●野球教室



元プロ野球選手による野球教室です。

とき 12月23日(火・祝)

午後1時～

ところ

加美運動公園野球場

※雨天時は雨天練習場ほか

対象者

町内在住および町内野球チーム所属の小学生以上

中学生

指導

元プロ野球選手

参加費

無料

申込方法

折込チラシを確認し、申込書に必要事項を記入の上、提出してください。

申込期限 11月30日(日)

申込・問合せ 生涯学習課  
☎(32)5122

### ●第5回多可町ゴルフ交流大会

とき 12月6日(土)

午前8時スタート

ところ

妙見富士カントリークラブ

対象者

公民館単位で1チーム4人に限る(満18歳以上の社会人でアマチュアの人)

※隣接公民館との合同チームも可

募集チーム数

20チーム

※申込先着順

申込期限 11月20日(木)

※詳細は、各集落の体育振興委員にお問い合わせください。

問合せ

生涯学習課  
☎(32)5122

### ●手作りみそに挑戦！

毎年好評を得ているみそ作り。洗米から仕上げまで一貫した作業ができます。厳選した材料で作るみその味は格別です。

とき 12月1日(月)

ところ

農村婦人の家(中安田)

申込開始日 11月12日(水)

午前8時30分～

※地域振興課の窓口で受け付けます(電話でのお申し込みは受け付けできません)。

※1グループ5人単位でお申し込みください。

※先着順のため、希望日に添えない場合があります。

申込・問合せ

地域振興課  
☎(32)4779

### ●第13回東山古墳まつり

歴史や伝統文化、豊かな自然を背景に「古代から未来へみんながつくるまち」をテーマとした地域交流イベントです。

とき 11月9日(日)

午前10時～午後3時

※小雨開催

ところ

東山古墳群および那珂ふれあい館

内容

・火おこしの儀

・県警音楽隊による吹奏楽

・播州歌舞伎

・荒田神楽

・勾玉作り

・七宝焼き体験

・飲食コーナー

・野菜直売

・フリーマーケット など

問合せ  
那珂ふれあい館  
☎(32)0685

## 催し方

西脇市多可郡歯科医師会主催

### ●いつ歯の日



歯の健診やフッ素塗布が無料で受けられます。お誘い合わせの上、お越しください。

とき 11月16日(日)

午前10時～午後3時

ところ

西脇市民会館

内容

・歯科相談、歯科検診

・フッ素塗布

・むし歯菌チェック

・口臭チェック

・咬合圧測定

・歯みがきコーナー

・足の裏測定コーナー

・介護ケアコーナー

※参加者には記念品があります。

問合せ  
健康福祉課  
☎(32)5151

### ●西脇多可の安全安心な暮らしを守る住民大会

犯罪や事故のない安全安心な地域社会を築くための住民大会です。

とき 11月29日(土)

午後1時30分～

ところ

西脇市民会館

内容

・まもり賞表彰

・県警音楽隊による吹奏楽

・講演 など

問合せ  
西脇警察署交通課  
☎(22)0110

## 町営住宅の入居者募集

問合せ  
住民課  
(住宅政策室)  
☎(32)4776

### 【普通町営住宅】

申込み 11月4日(火)～17日(月)午後5時まで  
対象 所得金額(収入月額)が158,000円以下(裁量階層世帯[\*])の場合214,000円以下)の世帯  
募集

- ・中区東山団地 1戸(S51建/準耐火2/3K)  
入居者負担月額9,700～14,500円[\*19,100円]
- ・中区奥中団地 1戸(H18建/木2/3LDK)  
入居者負担月額23,900～35,500円[\*46,800円]
- ・中区安坂団地 1戸(H10建/RC4/3LDK)  
入居者負担月額19,200～28,700円[\*37,800円]
- ・加美区寺内団地 2戸(H5～6建/準耐火3/3LDK)  
入居者負担月額17,000～25,900円[\*34,200円]

### 【子育て世帯・若者世帯向け町営住宅】

#### 【特別賃貸町営住宅】

申込み 常時受付中  
対象 所得金額(収入月額)が158,001円以上487,000円以下の世帯  
募集 詳しくはお問い合わせください。

※入居要件や必要書類など詳しくはお問い合わせください。  
※普通町営住宅の入居可能日は12月中旬の予定ですが、都合により前後することがあります。  
※常時受付分は、書類審査後約1カ月で入居できます。

多可消防署発

●問合せ  
多可消防署 ☎(32)0119

## 消防通信 vol.105

### 秋季全国火災予防運動

11月9日(日)～11月15日(土)

「もういいかい 火を消すまでは まあだだよ」  
(平成26年全国統一防火標語)

この運動は、火災が発生しやすい時季を迎えるにあたり、火災予防思想の一層の普及を図ることにより火災の発生を防止し、高齢者などを中心とする死者の発生を減少させるとともに、財産の損失を防ぐことを目的として実施しています。  
今回は「住宅防火 いのちを守る7つのポイント」について学びましょう。

### 【3つの習慣】

- ・寝たばこは、絶対やめる。
- ・ストーブは、燃えやすいものから離れた位置で使用する。
- ・ガスコンロなどのそばを離れるときは、必ず火を消す。

### 【4つの対策】

- ・逃げ遅れを防ぐために、住宅用火災警報器を設置する。
- ・寝具、衣類およびカーテンからの火災を防ぐために、防災品を使用する。
- ・火災を小さいうちに消すために、住宅用消火器などを設置する。
- ・お年寄りや身体の不自由な人を守るために、隣近所の協力体制をつくる。





母子保健事業と健康づくり事業

健康福祉課 ☎(32) 5151				
母子保健事業	月 日	時 間	場 所	対 象
母子健康手帳交付 と 妊婦健康相談	11月7日(金)	15:30～17:00	アスパル	対 象:町内に住所を有する妊婦 持ち物:妊娠届出書・印章 ※妊婦健康診査費助成の手続 きも行います。
	11月21日(金)	8:45～10:30	アスパル	
	12月3日(水)	15:30～17:00	アスパル	
乳幼児育児相談	11月5日(水)	9:30～11:10受付	アスパル	自由参加
	12月3日(水)			
2歳児育児教室	11月6日(木)	9:30～10:00受付	アスパル	H24年7月19日～9月10日生まれ
1歳6か月児健診	11月11日(火)	13:00～13:45受付	アスパル	H25年2月21日～4月25日生まれ
4か月児健診	11月14日(金)	13:00～14:00受付	アスパル	H26年7月生まれ
ふれあい遊びの教室	11月27日(木)	9:30～11:30	アスパル	持ち物:お茶・出席カード(要申込)
3歳児健診	12月1日(月)	13:00～13:45受付	アスパル	H23年8月19日～9月30日生まれ
健康づくり事業	月 日	時 間	場 所	備 考
一般健康相談(保健師・栄養士)	11月11日(火)	9:30～11:30	アスパル	栄養相談は要予約
栄養相談(病態別)	11月19日(水)	9:00～16:00	アスパル	1週間前までに要予約
あすなる教室	11月18日(火)	13:30～15:30	交流会館	
	11月20日(木)		アスパル	
	11月21日(金)		八千代プラザ	
こころの相談	11月19日(水)	9:30～15:30	八千代プラザ	要予約
メンタルヘルス相談	11月28日(金)	13:30～16:00	西脇市役所	要予約
加東健康福祉事務所地域保健課 ☎(42) 5111				
こころのケア相談	11月27日(木)	13:15～	加東健康福祉事務所	要予約
思春期・ひきこもり相談	12月11日(木)			
アルコール問題相談	11月11日(火)			

毎月19日は食育の日  
「朝ごはん 家族楽しくいただきます!」  
ケン助くん(健康づくりキャラクター)



催し

●第16回もみじまつり  
と き 11月16日(日)  
午前9時30分～午後3時30分  
ところ 多可町北播磨余暇村公園  
内 容  
・ビンゴゲーム・大道芸  
・和太鼓、オカリナ演奏  
※11月8日(土)～24日(月・振)  
まで紅葉の夜間ライトア  
ップを実施します。  
問合先 多可町北播磨余暇  
村公園管理事務所  
☎(32) 1543  
●第11回はりちゅうの日  
と き 11月16日(日)  
午前10時～午後3時  
※雨天予備日 11月23日(日)  
ところ 県立播磨中央公園  
内 容  
・うまいもん市  
・はりちゅう夢ステージ  
・フリーマーケット など  
問合先 播磨中央公園管理  
事務所  
☎(48) 5289

募集

●ふるさと多可町応援  
寄附金記念品募集  
12月に予定している「ふる  
さと多可町応援寄附金」のリ  
ニューアルに伴い、寄附者  
へ贈呈する記念品(特産品)  
を募集します。  
対 象  
次の条件をすべて満たす  
こと  
・町内事業者および企業  
・町をPRできる商品  
・送料込みで5,000円程  
度の商品  
申込期限 11月5日(水)  
現在の記念品  
・杉原紙セット  
・ふれっしゅあぐり館アイ  
スクリームセット  
・マイスター工房八千代お  
ふくろの味セット  
・山田錦日本酒「登紀子の酒」  
・道の駅R427かみおか  
ずセット  
・まちの駅たかお楽しみセ  
ット  
問合先 地域振興課  
☎(32) 4779

兵庫教育大学附属  
小・中学校新入生募集

【小学校】  
募集人数 105人  
応募資格  
平成20年4月2日～  
平成21年4月1日生まれ  
※県内に保護者と同居  
説明会 11月21日(金)  
午後1時30分～  
受付期間  
12月1日(月)～4日(木)  
問合先 附属小学校事務局  
☎(40) 2218  
【中学校】  
募集人数 120人  
応募資格  
平成27年3月に小学校を  
卒業する見込みの者  
※県内に保護者と同居  
説明会 11月20日(木)  
午後1時30分～  
受付期間  
12月15日(月)～18日(木)  
問合先 附属中学校事務局  
☎(40) 2224



身体障がい者相談・知的障がい者相談・精神障がい者相談

健康福祉課 ☎(32) 5151  
【身体障がい者・知的障がい者相談】  
11月4日(火)  
13:00～16:00 アスパル  
小谷隆亮・西田義孝・吉崎敏郎  
【身体障がい者相談】  
11月11日(火)  
13:30～16:00 加美プラザ  
藤村正幸・藤本 進  
11月4日(火)  
13:30～16:00  
ささゆりふれあいセンター  
植山八郎・門脇昌弘  
※12月は合同相談を行います。  
12月10日(水) 13:00～15:00

【障がい者相談支援センター】  
☎(32) 5180 FAX(32) 1937  
ところ アスパル  
と き 9:00～17:00  
(火・木・金曜日)  
医療福祉センターのぎく相談員  
(月・水曜日)  
白ゆり会相談員

北播磨小児救急医療電話  
相談センター  
☎0794(62) 1371

症状への対応方法などについての助言や適切な  
受診医療機関の紹介を行います。  
相談時間 18:00～22:00(年末年始・祝日を除く)

兵庫県小児救急医療電  
話相談でも、相談を受け  
付けています。  
☎#8000番  
※ダイヤル回線・IP電  
話は☎078(731) 8899

西脇多可休日急患センター  
当直勤務

西脇多可休日急患センター ☎(23) 5380  
診察日 日曜日  
診察時間 9:00～17:00  
ところ 西脇病院救急外来室  
・病状やけがの様子など、電話であらかじめご  
連絡ください。  
・電話が混み合いご迷惑をお掛けしますが、し  
ばらくしてからお掛け直してください。  
・必ず健康保険証をお持ちください。

と き	担当の先生
11月2日(日)	三木 信彦 先生
11月9日(日)	河原 淳 先生
11月16日(日)	富原 均 先生
11月23日(日)	上田 久美 先生
11月30日(日)	天野 昌彦 先生

※西脇市多可郡医師会の先生が交代で、入院を  
必要としない内科系の軽症患者の診察を行いま  
す。



消費生活・  
多重債務相談

消費生活センター ☎(32) 4777  
【専門相談員による相談】※予約優先  
と き 毎週火・金曜日  
10:00～正午、13:00～16:00  
ところ 多可町役場  
※受付は、いずれも生活安全課で行います。  
※月・水・木は、西脇市役所☎(22) 3111でも  
相談できます。  
※関係書類をお持ちください。  
※相談員不在時は職員が承ります。

心配ごと相談

社会福祉協議会 ☎(32) 3425  
と き ところ 民生委員  
11月6日(木) アスパル 吉田真一  
9:00～正午 桑村洋子  
12月10日(水) ※合同相談  
13:00～15:00  
11月11日(火) 加美プラザ 山仲 進  
9:00～正午 安田利幸  
11月19日(水) ささゆりふれあい センター 渡辺 進  
13:30～15:30 近藤 守

税の  
無料相談

近畿税理士会 ☎近畿税理士会  
西脇支部 ☎(32) 2540  
近畿税理士会の税理士が税に関する  
相談に応じます。※事前予約可  
と き 11月13日(木)  
13:00～16:00(15:30受付終了)  
ところ 多可町役場・加美プラザ  
八千代プラザ

人権相談

健康福祉課 ☎(32) 5151  
人権に関わる相談に応じます。  
と き ところ 人権擁護委員  
11月10日(月) アスパル 藤井良夫  
10:00～正午 伊藤久代  
松浦久代  
11月10日(月) 加美プラザ 大江 保  
10:00～正午 棚倉初枝  
11月10日(月) 八千代プラザ 近藤寛隆  
10:00～正午 安藤和志

多可っ子  
悩み相談

多可町青少年 ☎多可町青少年  
育成センター ☎(32) 3423  
と き 毎週月～金曜日(祝日は除く)  
9:00～16:00  
相談内容  
『児童・生徒の悩みや子どもの教育  
に関する悩み全般』

行政相談

総務課 ☎(32) 2382  
国の仕事などについての苦情や要望を  
聞き、行政運営に反映させます。  
と き ところ 行政相談委員  
11月10日(月) 加美プラザ 大山昌子  
10:00～正午  
11月20日(木) 八千代プラザ 門脇教蔵  
10:00～正午  
11月28日(金) 多可町役場 大山昌子  
10:00～正午



工 事 名	場 所	請負金額(税込)	予定価格(税込)	落札率	請負業者
9月2日実施					
安坂地区獣害防止柵設置工事	安 坂	4,525,200円	5,470,200円	82.72%	(株)岩田組
町道 清水1号線 道路改良工事	清 水	5,486,400円	6,598,800円	83.14%	石塚建設工業(株)
安坂沢池ゲート改修工事	安 坂	5,961,600円	7,306,200円	81.60%	(株)林本興業
キッズランドやちよ 中庭改修・外灯設置工事	仕出原	2,721,600円	2,853,360円	95.38%	(有)森安製材所
中安田転落防止柵設置工事	中安田	6,210,000円	7,361,280円	84.36%	第一安全工業(株)
道路付属物点検業務委託	町 内	9,720,000円	12,131,640円	80.12%	(株)エンタコンサルタント
西脇取水ゲート改修工事実施設計委託業務	熊野部	2,052,000円	2,077,920円	98.75%	(株)バンス
9月16日実施					
町道川東線 道路改良工事(その1)	観音寺~箸荷	34,020,000円	40,314,240円	84.39%	(有)加美グリーン
町道的場18号線 道路改良工事	的 場	6,890,400円	8,253,360円	83.49%	大志(株)
橋梁点検委託業務	町 内	5,940,000円	6,530,760円	90.95%	(株)コスモ

問合先 産業振興課  
☎(32) 2388

問合先 西脇警察署  
☎(22) 0110

と き 11月21日(金)  
午後1時30分～3時30分  
ところ 中央公民館  
問合先 西脇税務署 法人課税部  
☎(22) 3289

神戸地方法律局人権擁護課  
☎078(392)1821

※納付書にて12月1日(月)までに納めてください。  
口座振替申し込みをされた人は、12月1日(月)に申込  
口座から振替をします。

※納付は便利な口座振替をご利用ください。税務課・会  
計課・加美プラザ・八千代プラザ・町内金融機関など  
で受付けています。



# 11月くらしのカレンダー

※ 10月10日現在で確認できた行事などを掲載しています。  
※ 本誌記事内で取り上げた行事については割愛しています。

多可学園11月 一般教養講座

『回想法による認知症予防』

と き 11月28日(金) 午前10時～

ところ ベルディーホール 会議室

講 師 田中 孝史さん  
(認知症予防教室 一輪会代表)

1日(土)	㊧あっ!たかニュース PM5:00～	16日(日)	●第7回多可町野球選手権大会 AM8:30～ガルテン八千代グラウンド
2日(日)		17日(月)	㊧アンコールアワー (再放送) PM5:00～
3日(月)	㊧アンコールアワー (再放送) PM5:00～	18日(火)	㊧講演会 地域医療フォーラム講演会「高齢社会の到来と地域の備え」 PM5:00～
4日(火)	㊧保育所運動会 PM5:00～ あさか保育園・みどり保育所・四恩保育所	19日(水)	●は～とふるSHOP㊧ AM11:30～アスパル
5日(水)		20日(木)	㊧多可町の秋祭り<中区編> PM5:00～
6日(木)	㊧多可高ちゃんねる・食育通信・ベルディープレイガイド BookGuide・ピラティスを始めましょう・社協のじかん PM5:00～	21日(金)	●は～とふるSHOP㊧ AM11:30～アスパル
7日(金)	●は～とふるSHOP㊧ AM11:30～アスパル	22日(土)	●書道 PM1:30～中児童館 ㊧あっ!たかニュース PM5:00～
8日(土)	●ずこ「針金と紙粘土で変な生き物を作ろう」① PM1:30～中児童館 ㊧あっ!たかニュース PM5:00～	23日(日)	●多可町子ども芸能祭 AM10:00～ベルディーホール
9日(日)		24日(月)	㊧アンコールアワー (再放送) PM5:00～
10日(月)	㊧アンコールアワー (再放送) PM5:00～	25日(火)	㊧多可町の秋祭り<八千代区編> PM5:00～
11日(火)	㊧観月会 ライブステージ PM5:00～	26日(水)	●は～とふるSHOP㊧ AM11:30～アスパル
12日(水)	●は～とふるSHOP㊧ AM11:30～アスパル	27日(木)	㊧多可町の秋祭り<加美区編> PM5:00～
13日(木)	㊧観月会 芸能ステージ PM5:00～	28日(金)	●多可学園11月一般教養講座 AM10:00～ベルディーホール
14日(金)	●は～とふるSHOP㊧ AM11:30～アスパル	29日(土)	●ずこ「針金と紙粘土で変な生き物を作ろう」② PM1:30～中児童館 ㊧あっ!たかニュース PM5:00～
15日(土)	●書道 PM1:30～中児童館 ㊧あっ!たかニュース PM5:00～	30日(日)	●子連協ミニサッカー大会 AM8:30～ガルテン八千代グラウンド

※「は～とふるSHOP」…みどりの家㊧、開拓松葉園㊧、あすなろの郷㊧、白ゆり会㊧がアスパルで運営するお店です。

## 多可町 ちょっとした ニュース

専門家も驚き  
雌雄モザイクスズムシ発見

雄と雌の羽を併せ持つ珍しいスズムシが藤本緑さん(森本)宅で発見されました。藤本さんは、平成12年に知り合いに10匹ほどもらって飼い始めたスズムシが何千匹にも増えたため、近所の小学校や高齢者施設に持って行くなどの活動をしています。今回のスズムシは、雄と雌の選別作業中に発見したそうで、県立人と自然の博物館の研究者も「スズムシは小さいので見逃されることが多いが、藤本さんがよく観察していたので今回は発見できた」と驚いていたとのこと。

このスズムシは、非常に珍しいとされ、倉敷市立自然史博物館(岡山県)に引き取られることになりました。



▲ 雄の羽(左側)と雌の羽(右側)

## お知らせ



●労働保険適用促進強化月間

11月は「労働保険適用促進強化月間」です。

社員・従業員・アルバイトなど労働者を1人でも雇い入れた事業主は、労働保険(労災保険・雇用保険)の加入手続きをして、労働保険料を申告・納付することが義務付けられています。加入手続きがまだの場合は、労働基準監督署までご連絡ください。

問合先

西脇労働基準監督署

☎(22)3366

ハローワーク西脇

☎(22)3181

みんなの善意

9月1日～30日



■町への寄付

町内

マイスター工房八千代スタッフ一同

町外

生命の貯蓄体操普及会西脇多可連合

片岡サカエさん

おめでた  
おくやみ



## 広告

お墓づくりの  
参考書が完成

「お墓はいくらぐらいするの?」「お墓に家紋を彫ってはいけないの?」「黒い墓石は不幸になるの?」など、おほかの素朴な疑問にお答えしているお墓の参考書ができました。

この本を  
20名様に  
無料進呈

3000名以上の方が  
参考にされています。

お申込みは ☎0120・4・14830  
通話無料 FAX0795・77・2088  
ホームページからできます。

(株)森田石材店

山南本店・滝野店・篠山店・ひかみ店

デイサービスセンター  
パワーリハビリ倶楽部

リハビリ・マッサージ  
のことならおまかせく  
ださい。  
(介護保険適応)

多可郡多可町中区鍛冶屋846-2

☎0795-30-2708

## 広告

●税金や帳簿作成等で困りの方は

竹本博文税理士事務所

●社会保険労務士とのタイアップで  
労務・社会保険・年金相談にも対応

たけもと社労士事務所

多可郡多可町中区鍛冶屋423-6  
HP <http://takemoto.tkcnf.com>

TEL 0795(32)1477・0795(38)7011

基礎からラクラク  
パソコンくらぶ  
けんたくんパソコンカフェ  
超初心者から熟年世代までの方  
大大募集中です!!  
まずは無料体験へ お待ちしています  
TEL : 0795(20)3236  
多可町八千代区中野間918-2





▲幅広い年代が一緒になって練習しています



▲獅子舞の動きを細かくチェック



▲力強く雄々しい舞いを披露

五社神社に響く神楽の音色  
伝統の音色を絶やさぬよう  
次代へつないでいきたい

# キラリ☆輝く 多可人

— Vol.105 —



## 豊部神楽保存会

勇ましい太鼓と透き通るような笛の音に合わせて軽快に舞う獅子舞。祭りを彩る伝統の神楽を守り、次代につなげていこうと活動しているのが、豊部神楽保存会の皆さんです。

もともと青年団が中心となっていたという豊部の神楽。時代とともに人材不足が次第に深刻になる中で神楽の存続を危ぶみ、3年前に保存会の設立に踏み切りました。会長の竹本勝己さんは、昔から集落で親しまれ、ずっと続いてきた伝統が廃れないように何とかしなければという思いでした。設立時には安楽田集落の神楽保存会からいろいろと話を聞き、参考にしました」と、当時を振り返ります。会員は中学生〜60代までの約30人。毎年お盆過ぎごろから祭り本番まで、日曜日以外は毎晩練習を行います。去年は、神楽には欠かせない横笛をみんなで手作りしたそうです。

「集落内でたまたま麦わら屋根を取り壊す家があったので、骨組みに使用されていたスス竹を使わせてもらいました。作り方は昔自分の父が作ったもののやインターネットを参考に、見よう見まねです」と、笑顔で話す竹本会長。自分で作った横笛は愛着が湧くといいます。「世代を超えて交流できることが楽しいですね。また祭り当日に行う集落の全戸を回る荒神祓いでは、普段顔を合わせることもない人とも話ができます。今後は近隣地域の神楽との交流など新しいことも取り入れて、会員たちの楽しみや刺激になればと思います。人材不足は相変わらずですが、今年度は新しく高校生が参加してくれました。誇りある伝統を自分たちの時代で絶やさぬよう、次代を担う人材を育てていかなければいけませんね」と、神楽を受け継いでいく思いを力強く語ってくれました。

## わたしたちの多可町

平成26年10月1日現在

人口	22,494人	(前月比-10)
男性	10,927人	(前月比-2)
女性	11,567人	(前月比-8)
世帯数	7,544戸	

## たかテレビ番組表

加入については、たかテレビ局までお問い合わせください。番組表の確認・照会は、文字放送または携帯QRコードをご覧ください。番組更新は、月・火・木・土曜日の午後5時です。

問合せ先 たかテレビ局 ☎(35) 1001

