

天たかく 元気ひろがる 美しいまち 多可

TAKA

広報たか

2015 No.112
2 月号

ふるさとで生まれ育った誇りを胸に
夢に向かって進む

特集

平成27年多可町成人式

～輝く未来への第一歩～



▲子どもの成長を喜ぶお母さんたちも一緒に記念撮影



▲「先生！覚えとる？」
恩師との再会で昔話に花が咲きます



▲多可町歌斉唱



▲和太鼓衆“響”による力強い演奏
新成人になったメンバーが晴れ着姿のまま演奏に参加し、会場を盛り上げました

最後は区ごとに記念撮影▶

▼たかテレビの取材で新成人の抱負を語ります



▲旧友との再会に大盛り上がり



▲「礼儀を正し、感謝の気持ちを持って、素直な心で社会に飛び出してほしい」と新成人を激励する戸田町長



祝

平成27年 多可町成人式 ～輝く未来への第一歩～

1月11日、はれて大人の仲間入りをした新成人の門出を祝う成人式をベルデイーホールで開催しました。今年多可町では、計289人(男性148人、女性141人)が新成人となりました。式典には、色鮮やかな晴れ着姿やスーツ、羽織りはかま姿の新成人が集い、旧友との再会を懐かしみました。

たか 2

平成27年2月1日発行 No.112

目次-CONTENTS-

- 02 特集「平成27年多可町成人式
～輝く未来への第一歩～」
- 06 町政クローズアップ
 - 06 町県民税・国民健康保険税の申告
 - 07 西脇税務署／軽自動車税
 - 08 廃家電・鉄くず類の収集
 - 09 コミバス乗車バス更新／農地賃借料情報
 - 10 八千代小学校校歌の歌詞募集
 - 11 新庁舎建設設計者選定委員会委員募集
- 12 インフォメーション
 - 12 たかちょうスケッチブック
 - 14 我が家のアイドル／ぼくと私の作品展
 - 15 みんなにはなまる
 - 16 ぼんえるふ 17 保健師
 - 18 介護保険 19 障害者福祉
 - 20 西脇多可新人高校駅伝
 - 21 ふれあい／多可赤十字病院
 - 22 施設だより
- 24 暮らしの情報館
 - 24 催し／募集／お知らせ
 - 31 暮らしのカレンダー
- 32 キラリ輝く☆多可人

今月の表紙



式典での「新成人のことば」の一幕です。落ち着いた様子で一語一語丁寧に述べる姿はとても頼もしく、未来への志がしっかりと伝わってきました。

わたしたちの多可町

平成27年1月1日現在

| | | |
|-----|---------|----------|
| 人口 | 22,428人 | (前月比-24) |
| 男性 | 10,884人 | (前月比-11) |
| 女性 | 11,544人 | (前月比-13) |
| 世帯数 | 7,538戸 | |

町長からの手紙

町長 戸田善規



節気は一年で最も寒い大寒から、次第に春めく立春に向かっていきます。皆さんにはいかがお過ごしですか、お伺いを申し上げます。

戦後70年の節目の年

戦前の昭和史を学び直したい

年初に気になったことは天皇陛下の「国民は満州事変以降の昭和の歴史に学んでほしい」との戦後70年にあたってのメッセージです。

戦後生まれのわたしたちの世代は、昭和初期の歴史を学校であまり詳しく教えてもらっていません。

満州事変の勃発年月を正確に答えられる人はきっと数少ないのではないのでしょうか。

軍閥の台頭により民主体制が損なわれ、第二次世界大戦に至った過去の歴史に学べ、とのご示唆でもあり、日本史の恥部ともいえる時代を正確に認識することにより(反省すべきは反省し)間違った歴史を二度と繰り返してほしくない、とのおぼしめしと、わたしは受け取っています。

今夏には総理談話の発表も予定されていますが、戦後70年の本年を、皆さんと共に昭和の歴史を学び直す機会にしたいと思います。

「ふるさと応援寄附金」大盛況!

従前は「ふるさと納税」の本来の趣旨に添い、静かな展開をしてきた多可町ですが、12月1日より方針を大転換しました。

この制度を「地域振興・特産品振興の施策の一環」として位置づけ、名称も多可町ふるさと応援寄附金と改め、謝礼品を100種類の地元特産物を中心に充実させました。

ネット上でウェブサイトを立ち上げたところ、導入初月の12月(1カ月間)だけで、何と2400万円を超える寄附金を受け入れることができました。

急増の背景にある地場産品の豊富さと新商品開発への事業者・住民各位のご努力に対し、心から感謝を申し上げます。ありがとうございます。

平成27年1月21日(記)

この度は、成人式を迎えわたしたちもいよいよ大人の仲間入りをしました。この日を迎えられたのは、お世話になった先生や地域の人々、そして育ててくれた家族のおかげだと思い、感謝の気持ちでいっぱいです。

これから日々成長し、看護師として地域に貢献できる立派な社会人として頑張っていきたいと思います。これからも温かく見守っててください。



本日、無事成人式を迎えることができ、大変うれしく思います。これも家族や友人、地域の方々の支えがあったからこそだと思います。感謝の気持ちを忘れず、これからはわたしたちが次の方たちにつなげていけたらと思います。

これからは、立派な大人としての自覚を持ち、日々精進していきたいです。多可町に生まれてよかったです。



本日、無事に成人式を迎えることができました。これも地域の皆さまや友人、そして家族が支えてくださったおかげです。

今はまだ実感はないですが、少しずつ社会人としての自覚と責任を持ち、社会に貢献できるよう努力したいと思います。そして、これまで温かく見守ってくださった地域の方々、家族への感謝の気持ちを忘れず少しずつ恩返しをしていきたいと思っています。



この度成人式を迎えることができ、とてもうれしく思います。こうして迎えられたのも家族をはじめ、お世話になりました先生方や皆さまのおかげです。これからも、感謝の気持ちを忘れずに頑張りたいです。

今後も皆さまにお世話になりながら色々と勉強させてもらい、大人としての自覚を持ちたいと思います。



この度、無事成人式を迎えることができ、大変うれしく思います。これも家族をはじめ、友人や先生、地域の方々の支えがあったおかげだと感じております。

これからは、そういった周囲の人への感謝の気持ちを忘れずに、成人としての自覚と責任を持ち日々を過ごしたいと思っています。そして、何事にも向上心を持ち立派な大人になれるよう精進していきたいです。

町 県 民 税 国民健康保険税 の申告をお願いします

■問合先 税務課 ☎(32)23386

平成27年度分の申告が始まります。

申告が必要な人は、事前に帳簿や領収書などの集計を行ってから申告会場へお越しください。

申告期間
2月16日(月)～3月16日(月)

●期限内に必ず申告を！

申告は1年間の所得を確定し、適正に納税するための手続きです。申告をしないと、年金の免除・就学援助・公営住宅の入居などの各種申請ができないほか、所得課税証明書の交付、国民健康保険税などの軽減措置を受けることができないなどの支障をきたすことがあります。

■申告が必要な人

- 町内在住(平成27年1月1日現在)で、昨年中に営業・農業・雑・配当・不動産などの各種所得があった人
- 収入が給与・年金のみの人

■申告が不要な人

- 給与所得以外の所得がある人(給与所得以外の所得が20万円以下で、所得税の確定申告をする必要のない人でも住民税の申告は必要です)
- 平成26年中に退職し、再就職していない人
- 給与所得以外の所得がある人(給与所得以外の所得が20万円以下で、所得税の確定申告をする必要のない人でも住民税の申告は必要です)
- 給与所得のみで年末調整が適正に行われ、勤務先

から町に給与支払報告書が提出されている人

■お願い

医療費の明細書や農業などの収支内訳書は事前に作成してお越しください。作成されていないと、受付順が替わる場合があります。

○税理士による無料申告相談○

個人事業者を対象とした税理士による無料申告相談を下表の日程で開設します。ぜひ、ご相談ください。

と き 午前9時30分～午後4時
(正午～午後1時は休憩時間)

| 対象地区 | 開設日 | ところ |
|------|----------|----------|
| 八千代区 | 2月17日(火) | 八千代プラザ |
| 中 区 | 2月18日(水) | ベルディーホール |
| 加美区 | 2月19日(木) | 加美プラザ |

申告相談の日程

| 日 | 月 | 火 | 水 | 木 | 金 | 土 |
|-----|------|----|----|----|----|----|
| | 2/16 | 17 | 18 | 19 | 20 | 21 |
| 22 | 23 | 24 | 25 | 26 | 27 | 28 |
| 3/1 | 2 | 3 | 4 | 5 | 6 | 7 |
| 8 | 9 | 10 | 11 | 12 | 13 | 14 |
| 15 | 16 | | | | | |

※3月1日(日)は申告相談を行います。

必要なもの

- 印鑑(認印)
 - 収入・経費の明細が分かるもの(収支内訳書・源泉徴収票など)
 - 各種控除の証明書(国民年金・生命保険・地震保険料の控除証明書など)
 - 医療費控除を受ける人は、医療費の領収書、補てんされる金額の明細書
- ※確定申告で還付を受ける場合は、本人名義の通帳など(口座番号が分かるもの)



時間

午前9時～午後4時30分
※毎週火曜日は多可町役場のみ午後6時まで

ところ

- 多可町役場
- 加美プラザ
- 八千代プラザ

西脇税務署からのお知らせ

確定申告は正しく、お早めに！

■問合先 西脇税務署個人課税第1部門 ☎(22)33359

●確定申告書の作成は、**ゼビエ・Tax**で！
詳しくは、国税庁ホームページをご覧ください。

- 平成26年分の所得税および復興特別所得税・贈与税の申告の申告と納税は、3月16日(月)まで。
- 所得税および復興特別所得税の確定申告の窓口での相談・申告書の受付は2月16日(月)から。
- 個人事業者の消費税および地方消費税の申告と納税は、3月31日(火)まで。

●公的年金などを受給されている人へ

公的年金などの収入金額の合計額が400万円以下であり、かつ、公的年金などに係る雑所得以外の所得金額が20万円以下である場合には、所得税及び復興特別所得税の確定申告は必要ありません。

※還付を受ける場合は、確定申告書の提出が必要です。

※所得税および復興特別所得税の確定申告の必要がない場合であっても、住民税の申告が必要な場合があります。

●復興特別所得税の記載漏れにご注意を！

平成25～49年分まで、復興特別所得税(原則として各年分の所得税額の2・1%)を所得税と併せて申告・納付されることとされています。

●記帳と帳簿などの保存

個人の白色申告者のうち、事業所得、不動産所得または山林所得を生ずべき業務を行うすべての人(所得税および復興特別所得税の申告がない人も対象)は、平成26年1月から記帳と帳簿書類の保存が必要です。

軽自動車税について

■問合先 税務課 ☎(32)23386

1月14日に平成27年度税制改正の大綱が閣議決定されました。

これにより、広報1月号でお知らせした原動機付自転車や二輪車の税率引き上げが、1年延期となりました。

また、平成27年度に新規取得した新車の三・四輪の軽自動車で、排出ガス性能および燃費性能に優れたものに対し、性能に応じて軽自動車税を軽減する特例措置(グリーン化特例)が導入されます。

詳細が決定次第、広報紙などでお知らせします。



●小型特殊自動車の申告について

乗用の農耕作業用車(トラクター・コンバイン・田植機など)、フォークリフトなどの小型特殊自動車は軽自動車税の対象となりますので、申告の必要があります。申告されていない場合は、次の必要書類をお持ちの上、手続きをお願いします。

■必要なもの

- 標識交付申告書(販売証明または譲渡証明など必要事項の記載のあるもの)
- ※申告書は税務課・加美プラザ・八千代プラザにあります。
- 印鑑 ● 本人確認書類(運転免許証・健康保険証など)

町税などの納付は 便利な口座振替で！

町の税金や保険料は口座振替を利用することで、納付のたびに金融機関などへ行く必要がなくなり、大変便利です。

口座振替のお申し込みは、税務課・加美プラザ・八千代プラザのほか、次の金融機関で受け付けています。

■利用可能な金融機関
三井住友銀行、みなど銀行、中兵庫信用金庫、兵庫県信用組合、みのり農業協同組合、ゆうちょ銀行(郵便局)

■必要なもの

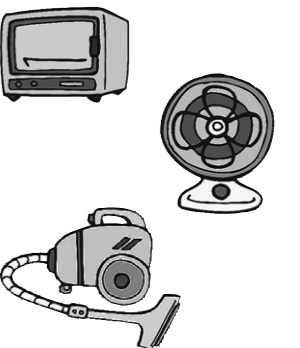
- 口座振替依頼書(自動払込利用申込書)
- 税務課・加美プラザ・八千代プラザにあります。
- 預(貯)金通帳
- 金融機関へお届けの印鑑
- 税金などの通知書番号の分かるもの(納付書、領収証書など)

廃家電品・鉄くず類の収集

ルールを守って処分しましょう！

家庭で不用になった廃家電品・鉄くず類の収集を行います。処分を希望する人は、日時・場所・注意事項を守って出してください。

■問合せ 生活安全課 ☎(32)4777 加美プラザ ☎(35)0080 八千代プラザ ☎(37)0250



■廃家電品

解体が困難なもの、販売店で引き取ってもらえない家庭用電化製品に限ります。
 (例：ステレオ・電子レンジ・掃除機・扇風機など)
 ・電気アイロンや電気カミソリなど小さい製品は、段ボールにまとめて出してください。

■鉄くず類

トタン・ブリキ・缶などは、できるだけ小さくして出してください。
 ・くず鉄以外のものが付いている場合は、取り外して出してください。
 (例：自転車のタイヤ・サドル・ペダル・ハンドルのグリップなど)

■注意事項

・家電リサイクル法および資源有効利用促進法の対象となる家電品や農機具などは取り扱えません。
 ・一般家庭のものに限りません。(電気製品販売店や鉄工所・工場などの事業系の廃家電品については、引き取りできません。)
 ・雨天の場合も実施します。

■収集日程

| 収集日 | 受付時間 | 対象地区 | 収集場所 |
|---------|-------------------|--------|----------------|
| 2月8日(日) | 午前8時 ～ 午前9時 | 中区全域 | 役場正面玄関前駐車場 |
| | | 加美区全域 | 加美プラザ前駐車場 |
| | | 八千代区全域 | 旧八千代保健センター前駐車場 |

■手数料

| 廃家電品 | | |
|--------------------|--------------------------|---------------|
| 1品につき | 500円 | 下記の廃家電品のみ |
| 鉄くず類 | | |
| 0.15㎡未満 | 50円 | みかん箱より小さいもの |
| 0.15㎡以上 0.30㎡未満 | 100円 | みかん箱2つを重ねたもの |
| 0.30㎡以上 | 100円に0.15㎡ごとに 100円を加算 | みかん箱2つより大きいもの |

●家電リサイクル法

家庭で不用になったテレビ(ブラウン管、液晶、プラズマ式)・エアコン・洗濯機(衣類乾燥機)・冷蔵(冷凍)庫の4品目について、家電販売店に回収とリサイクル義務を、消費者にその費用負担を義務付けた法律です。

■回収方法

家電販売店に依頼
料 金

- ・リサイクル料
- ・家電販売店への手数料

●資源有効利用促進法

パソコンは資源有効利用法により、メーカーによる回収・リサイクルが義務付けられています。使用済み家庭用パソコンについては平成15年10月から法律に基づいた回収・リサイクルが行われています。

■回収方法

メーカーに依頼
料 金

- ・平成15年9月までに販売されたものはリサイクル料
- ・上記以降に販売されたものは無料

多可町コミュニティバス乗車パス更新
4月以降は新しい乗車パスが必要です

■問合せ 地域振興課 ☎(32)4779

現在使われている「多可町コミュニティバス乗車パス」の有効期限が3月末日に迫っていますので、更新手続きをしてください。

■現在の乗車パス有効期限
3月31日(火)

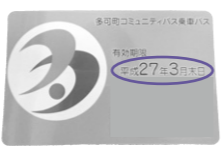
■乗車パス更新方法

「町コミュニティバス乗車パス交付申請書(別紙折込)」に必要事項を記入し、役場・加美プラザ・八千代プラザ・アスパルに持参するか、郵送、FAXでお申し込みください。
 また、電子メールでも受け付けています。件名を「多

可町コミュニティバス乗車パス申請」とし、①住所②氏名③生年月日④性別⑤電話番号⑥世帯主を記入し、送信してください。
 申請用紙は、町ホームページからもダウンロードできます。

【郵送】

多可町役場地域振興課
〒679-1192
多可町中区中村町123
【FAX】(32)3814



確認してください



■その他

新しい乗車パスは、3月下旬に郵送します。4月以降は、緑色の乗車パスは無効となります。役場へ返却する各自で処分してください。
 ※パスの車内にも回収ボックスを設置します。

●多可町ICカードが便利

乗車パスの代わりとして、小銭を持たずに利用できます。また、有効期限もありません(小学生以下を除く)。手続きについては、地域振興課または神姫バス西脇バスターミナル[☎(22)2703]までお問い合わせください。

農業委員会からのお知らせ
農地賃借料情報

■問合せ 産業振興課 ☎(32)2388

平成26年1～12月までに利用権が設定された農地の賃借情報(10ア当たり)を示します。農地の賃借をするときの参考にしてください。

●田の部 【賃借権の金額 単位：円】

| | 中 区 | | 加美区 | | 八千代区 | | 多可町全体 | |
|-----|-------|--------|--------|--------|--------|-------|-------|--------|
| | 農振農用地 | 農用地外 | 農振農用地 | 農用地外 | 農振農用地 | 農用地外 | | |
| 賃借権 | 平均額 | 8,300 | 7,400 | 7,400 | 7,500 | 7,700 | 6,900 | 7,900 |
| | 最高額 | 13,500 | 12,000 | 10,100 | 10,000 | 9,000 | 9,000 | 13,500 |
| | 最低額 | 3,000 | 5,000 | 3,000 | 6,700 | 4,000 | 3,100 | 3,000 |
| | データ数 | 141 | 29 | 46 | 7 | 87 | 6 | 316 |
| 備考 | 使用賃借数 | 143 | 47 | 102 | 23 | 51 | 14 | 380 |

※データ数は、集計に用いた筆数です。
 ※使用賃借契約は、件数のみで賃借料の集計には含まれていません。
 ※賃借権の金額は、算出結果を四捨五入し100円単位としています。
 ※畑の部は、データ数が少量のため算定していません。

平成28年4月開校

新「八千代小学校」校訓の決定と校歌の歌詞募集

■問合せ ことも未来課 ☎(32)23385

八千代小学校に通う子どもたちが地域の温かい思いに包まれ、たくましく成長するとともに、親しまれ愛される学校になることを願って校歌を制定します。未来を担う子どもたちに向け、たくさんのご応募をお待ちしています。

町立八千代小学校 校歌の歌詞募集

■応募資格
町内外問わず、どなたでも応募できます。

賞金

- ・最優秀賞(採用作品)1点 賞金5万円
- ・優秀賞 2点以内 ふるさと特産品5千円相当

募集期間

2月1日(日)～4月10日(金)

作成方法

歌詞は2番もしくは3番までとし、漢字にはふりがなを付けてください。



作品に盛り込んでほしい点

- ・子どもが夢や希望を持って生き生きと学習し、健やかに成長するようお願いが込められた歌詞
- ・八千代地域の自然や歴史が感じられ、地域にも親しまれる歌詞
- ・子どもの目線、子どもの心が素直に表現されている歌詞
- ・子どもや小学校への期待が込められている歌詞
- ・「八千代小学校」または「八千代」の文字を含む歌詞

応募方法

原則として指定の応募用紙に必要事項を記入の上、持参または郵送で応募してください。

※持参の場合は、中央公民館・加美プラザ・八千代プラザで受け付けます。

※応募用紙は町教育委員会ホームページからダウンロードできるほか、中央公民館・加美プラザ・八千代プラザにも備え付けています。

http://takacho.tokyo.
t-cms.jp/kyoiku/jumbi



注意事項

- ・未発表かつ自作の歌詞に限りません。
- ・歌詞の応募および制定によって発生する著作権など一切の権利は町教育委員会(開校後は八千代小学校)に帰属します。
- ・採用作品は、補作・修正する場合があります。
- ・応募に要する経費は、応募者の負担とします。
- ・応募作品は返却しません。
- ・個人情報情報は、今回の募集目的以外には使用しません。

発表日 7月(予定)

選考方法

八千代区小学校統合準備委員会において入選作品を選定し、町教育委員会で決定します。

郵送先

八千代区小学校統合準備委員会(町教育委員会内)
〒679-1134
中区茂利20

多可町新庁舎建設設計者 選定委員募集

■問合せ プロジェクト推進課 ☎(32)23381

多可町新庁舎建設設計者の選定にあたり、広く住民の皆さんの意見を反映させるとともに、住民の皆さんとの協働によるまちづくりを推進するため、選定委員を募集します。

募集人数

5人以内
※5人を超える場合は、応募理由ならびに抽選により決定します。

応募資格

- ・町在住の18歳以上70歳未満(平成26年12月31日現在)の人で、3月1日(日)【午前9時30分～午後5時30分】の審査に参加できる人
- ・多可町新庁舎の建設に対し、多可町新庁舎建設基本計画の内容を理解できる人で、プロポーザル参加者と利害関係がない人

募集期間

2月2日(月)～18日(水) 午後3時まで

応募方法

所定の経歴書に必要事項を記入し、プロジェクト推進課まで提出してください。
※経歴書は返却しません。
※経歴書は町ホームページからもダウンロードできます。

その他

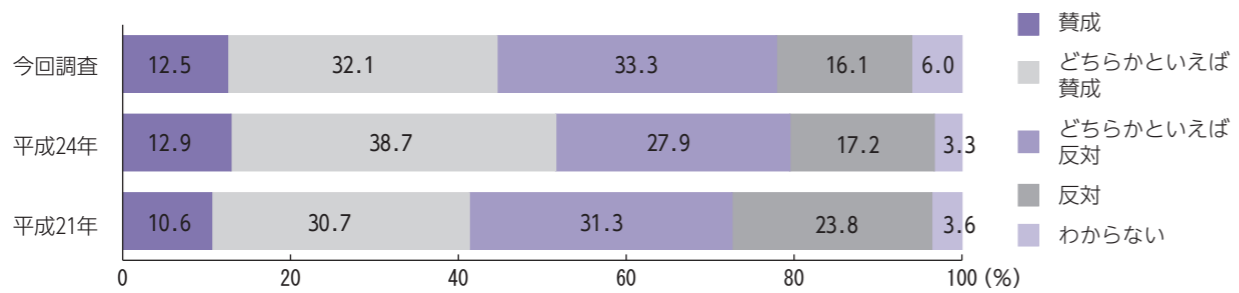
- ・経歴書を選考材料とし、決定します。
- ・応募状況や提出書類の内容により、面接などを実施する場合があります。
- ・結果は応募者全員に通知します。
- ・報酬などはありません。

ひょうご男女共同参画ニュースより

県立男女共同参画センター ☎078(362)3160

内閣世論調査「夫は外で働き、妻は家庭を守るべき」44.6%

内閣府の世論調査で、「夫は外で働き、妻は家庭を守るべき」と考える人が、前回(平成24年)調査より7ポイント減ったことが明らかになりました。平成26年8月に実施した「女性の活躍推進に関する世論調査」によると、「夫は外で働き、妻は家庭を守るべき」との考えに賛成する人が44.6%と、平成24年の調査と賛否が逆転。反対する理由は、「固定的な夫と妻の役割分担の意識を押し付けるべきではない(48.5%)」「妻が働いて能力を発揮した方が、個人や社会にとって良いと思う(42.6%)」「夫も妻も働いた方が、多くの収入が得られると思う(42.3%)」などが多く、賛成する理由では、「妻が家庭を守った方が、子どもの成長などにとって良いと思う(59.4%)」が最も多く、次に「家事・育児・介護と両立しながら、妻が働き続けることは大変だと思う(37.3%)」「夫が外で働いた方が、多くの収入を得られると思う(27.0%)」となっています。



あなたに夢を まちに元気を

～宝くじは、広く社会に役立てられています～

コミュニティ助成事業(宝くじ助成金)制度により、秋祭りの太鼓やうちわ、防災資機材などを購入しました。

住みよいまちづくり・地域の活性化に大いに役立っています。



▲奥荒田の防災資機材



▲上三原の太鼓とうちわ

文芸たか

皆さんの文芸作品をご紹介します。



問合先 総務課
☎(32)2382

盆裁もゴミも包んだ雪景色
自分への褒美のチョコに市民権
ときめきにしておこやかな春のチョコ
持ち込んだ無理と戦う試着室

【川柳】

寒林の凜たる樹木に励まされ
盆裁もゴミも包んだ雪景色
自分への褒美のチョコに市民権
ときめきにしておこやかな春のチョコ
持ち込んだ無理と戦う試着室

【俳句】

ポンと柚子児を抱いて入る一番風呂
煮ころばしぐつぐつ煮えて暮れの秋
風邪薬二錠残して癒えにけり
白足袋がトンと踏み打つ能舞台
今日ひと日若くいようね忘年会
手袋の小さき穴に息をかけ
父に似し丸い背中の頬被り
枯菊を燃やす匂いや行く月日
母の忌やささんか白く散るばかり

足立 晴子
宇高美由喜
遠藤しげ子
高瀬 博子
永井 雅子
永井 資子
藤田 千春
細田 時子
芳川 幸子
藤川 敏明
大江貴代子
寺尾 麦人
藤原 将恕
藤原 栄司

【短歌】

かなしみか怒りかはるか御嶽に
絶えなく噴ける灰色のかけ
村挙げて枝豆まつりの莢を挽ぐ
背なに心地よき秋の陽浴びて
来る歳をこぼむこともを出来ずして
子等と語りし古希を迎えて
正月や友三人が集い来て
除夜を越したる煩悩持ち寄る

【詩】

明けゆく新年輝やきて 庭の松の木
二羽の夫婦鶴 舞い降りて
空に向かって 歌いだす
下には亀さん 踊りだす
七福神も加わりて 正月祝い目出度けり

園崎 武
寺尾 榮禮
藤田つたゑ
蔵本 繁子
松下 孝裕



▲ご来光を浴びながら写真撮影(浅香山)

1 1 ご来光登山 ご来光に願う1年の幸

浅香山、城山などでご来光登山が開催されました。日の出前の暗闇の中、集まった参加者たちは懐中電灯で足元を照らしながら少しずつ山頂へ。寒さに耐えながら今か今かと待ったご来光が稜線から現れると、歓声が上がりました。天気が心配されていましたが、例年にない見事なご来光が拝め、下山した参加者たちは振る舞われた雑煮を満足そうに頬張っていました。



▲教授からヒントをもらい、難問に挑戦

1 10 おもしろ算数・数学講座 考えるっておもしろい

「算数・数学は難しい」という考えを払拭し、問題を考える楽しさや解く喜びを知ってもらおうと4人の数学者を講師に迎え、「おもしろ算数・数学講座」を八千代プラザで開催しました。多面体作りに挑戦した38人の参加者は、先生のお手本を参考にしながら懸命に作成していました。その後も趣向を凝らしたユニークな問題が出題され、参加者は算数・数学の世界を楽しみました。

1 18 中央公民館播州歌舞伎クラブ20周年記念公演 20年分の感謝を込めて

播州歌舞伎の伝統を継承する中央公民館播州歌舞伎クラブの「20周年記念公演」を、ベルディーホールで開催しました。当日はベルディーホールが芝居小屋に変身。歌舞伎弁当や歌舞伎グッズの提供など盛りだくさんの内容に、町内外の約300人が会場を埋めました。まずお祝い公演として、中町北小学校歌舞伎クラブによる「寿式三番叟」が演じられ、その後、長年播州歌舞伎クラブの指導者としてお世話になっている中村和歌若さんに町長から花束が贈られました。お昼休憩後はたかテレビ制作のVTRが上映され、中村さんが「播州歌舞伎は魅せる歌舞伎ではなく、観客の皆さんに楽しんでもらう歌舞伎」と、自らの役者経験を交えながら歌舞伎の楽しみ方を紹介。そして、中央公民館播州歌舞伎クラブが親子の情愛を題材にした悲劇の物語「玉藻前旭杖三の切り～道春館の段」を熱演すると、観客は涙ながらに拍手を送り、たくさんのおひねりが飛び交いました。



▲記念公演に花を添える「寿式三番叟」 ▲町長が播州歌舞伎サポーター名誉会長に就任



▲迫真の演技 ▲演者全員であいさつとお見送り

1 10 かるた会 1枚でも多く! 真剣勝負

図書館で「かるた会」を開催し、小学4～6年生は百人一首に、小学3年生以下はいろはかるたに挑戦しました。百人一首では、句を暗記している上級者も参加しており、レベルの高い真剣勝負が繰り広げられました。いろはかるたでは、読み手が札を読み終わる前に、子どもたちは「はい!」と元気よく次々にかるたを取っていきました。



▲バッティングのコツを指導



▲元気よくかるたを取り合う子どもたち

12 23 トップアスリートに学ぶ・野球教室 基本の大切さを学ぶ

加美運動公園野球場で、「トップアスリートに学ぶ・野球教室」を開催しました。今年は小学1年生～中学2年生まで150人を超える子どもたちが集まり、現ソフトバンクホークス打撃コーチ・藤井康雄さんなど9名のコーチから指導を受けました。ケガをしない投げ方など基本が大切であることが伝えられ、投げる・捕る・打つなどのプレーをしながら上達のポイントを教わりました。



我が家の アイドル

お父さん・お母さんからのメッセージ

好奇心旺盛で物おじしない性格の奈名子は、ちよっとそそっかしいけど、家族思いなお姉ちゃん。弟の翔太は、とにかく動物が大好き。まだまだ甘えん坊だけど、律義で、失敗しても諦めない頑張り屋さんです。
二人とも頑固だからけんかもよくするけど、弟の話をいつも一生懸命聞いてくれる奈名子と、自分だけ何かもらうと、必ずお姉ちゃんのことを気にかける翔太、これからお互いのことを思いやりながら、仲良く大きくなってほしいと思います。
いつも家族みんなが二人から笑顔と元気をいっぱいもらっているよ、ありがとう。【撮影はお母さん】

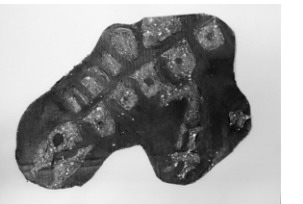
第5回多可町ゴルフ交流大会 (12月6日)

優勝 片瀬公民館
準優勝 箸荷公民館
第3位 高岸公民館



祝100歳 宮崎ますゑさん(下野間)

宮崎ますゑさんが1月1日に満100歳を迎えられました。
おめでとつございます。



【フヤンゴリーフザウルス】



書きぞめで、3年生のしめくくりをがんばろうと思って、「努力」と書きました。「努」がむずかしかったので何回も練習しました。

ぼくが工夫したことは、もとはついている所を切りはなしたことで、ちょっとこまかくしたことです。気に入ったキョウリュウの化石ができました。

ぼくと私の作品展

毎月、町内の小学生の作品(絵画・書道・工作など)を紹介します。



【鉄工所で働くおじさん】

去年、縄跳びでいろいろな飛び方ができるようになりました。やっぱり挑戦すると、できるようになると思うので、今年はたくさん挑戦する年にしたいです。

工場内にあるいろいろな機械やコードの大小、配置に工夫しました。そして、機械に集中しているおじさんの目線に苦労しました。

町スポーツ推進委員会主催 ウォーキング 参加者募集

【ふるさと早春ウォーク】
とき 3月1日(日)
午前9時～
【受付】午前8時45分～
集合場所 中央公民館
コース
中央公民館→榎屋稲荷神社→曾我井・崇福寺→中央公民館
※多可ふれあいボランティアアガイドより案内があります。
※コースは変更する場合があります。
持ち物
ウォーキングに適した服装、飲み物、雨具など
参加費 無料
申込期限 2月20日(金)
問合先 生涯学習課
☎(32)5122



町体育協会主催 大会出場者募集

【第9回多可町卓球大会】
とき 2月8日(日)
ところ アスパルアリーナ
対象者
町内在住・在勤・在学者
試合方法
個人戦・ラリー戦

【第8回多可町バスケットボール大会】
とき 3月15日(日)
ところ アスパルアリーナ
対象者
町内在住・在勤・在学者
中学生以上の者で編成され、審判、TO要員が確保できるチーム
申込期限 3月3日(火)
※詳細は生涯学習課・加美プラザ・八千代プラザにある大会要項をご覧ください。
問合先 生涯学習課
☎(32)5122

Renewal

「多可町ふるさと応援寄附金」にご協力を！

問合先 地域振興課 ☎(32)4779

「多可町ふるさと応援寄附金」は、自分が生まれ育ったふるさとに貢献したい、自分との関わりが深い地域を応援したい、という気持ちを形にする税制上の仕組みの事です。あなたの思いが多可町の明日を輝かせます。ご理解ご協力をお願いします。

●リニューアル内容●

- ①申し込みが簡単に！
インターネットから寄附金の納付手続きができ、申し込みから決済までワンストップで完了します。
- ②選べる記念品
記念品の種類を大幅に増加。約100点の中から寄附金額によって選択できます。

●問合先 健康福祉課
☎(32)5151

**お元氣ですか
保健師です**



年に一度の健診で健康チェックを!

～平成27年度の町ぐるみ健診・婦人健診の申し込みが始まります～

これからの時代は、健康についても「自助努力」が求められます。病気になる前、身体的・精神的だけでなく経済的にも大きく負担がのしかかっています。自分の健康は自分で守り維持していく、その第一歩が健診を受けることです。見た目が若々しくても、身体に不調を感じなくても、身体の中で何が起きているかは、健診を受けてみなければ分かりません。一年に一回は健診を受け、自分の身体に目を向けてみましょう。

■申込方法

各家庭に配布する「平成27年度町ぐるみ健診・婦人健診申込書」に必要事項を記入し、各地区の保健衛生委員に提出してください。

※申込書は配布した封筒に入れて提出してください。
※直接、健康福祉課・加美プラザ・八千代プラザに提出することもできます。

■申込期限 2月23日(月)

●問合先 住民課
☎(32)2383

**年金広報
ぼんえるふ**



『年金が 花咲く笑顔の 種となる』

(第5回 多可町年金コンクール 優秀作品)

国民年金保険料の納付は 口座振替でお得に!

口座振替納付では、従来からの6カ月前納・1年前納に加え、2年分の保険料をまとめて納める「2年前納」ができます。

「2年前納」をすれば、毎月納付する場合に比べ、2年間で14,000円程度の割引になります。

また、2年前納分の金額が、その年の社会保険料控除の対象にできるメリットがあります。

■平成26年度保険料額(年額) 183,000円(15,250円×12カ月)

| | 1カ月分 | 6カ月分 | 1年分 | 2年分 |
|--|------------------|---------------------|----------------------|-----------------------|
| 現金支払 (毎月納付) | 15,250円 | 91,500円 | 183,000円 | 370,080円 |
| 現金支払 (前納) クレジット納付 (前納) 【割引額】 | | 90,760円 【740円】 | 179,750円 【3,250円】 | |
| 口座振替 (前納) 【割引額】 | 15,200円 【50円】 | 90,460円 【1,040円】 | 179,160円 【3,840円】 | 355,280円 【14,800円】 |

※保険料額・割引額は、平成26年度の保険料額を元にした目安額ですので、実際に引き落としされる金額とは異なります。(平成27年度の保険料額は2月下旬に告示される予定です。)

●口座振替の割引率について
1年分の保険料を現金で前納しても1.8%の割引率(3,250円割引)となりませんが、口座振替で前納すると2.1%の割引率(3,840円割引)に、2年前納すると4.0%の割引率(14,800円割引)になり、よりお得です。(左図参照)
※平成26年度の保険料額から計算

●がん検診を受けましょう

平成25年のデータでは、がんが原因で死亡する確率は、男性4人に1人、女性は6人に1人とされています。男女ともおよそ60歳代から増加し、高齢になるほど罹患率は高くなります。がんは早期に発見することができれば、治療効果も十分期待ができます。そのためにも「がん検診」は有効とされています。

町では、町ぐるみ健診時に特定(基本)健診とがん検診をセットして受けることができます。また、個人の都合に合わせて受けられるよう多可赤十字病院での個別がん検診も継続実施します。

社会保険加入者の特定健診については職場健診が優先されますが、「がん検診」については加入している保険の種類に関係なく受診することができ、職場健診に含まれていない「がん検診」を町ぐるみ健診や、個別がん検診の機会を利用してぜひ受診されることをお勧めします。

■町ぐるみ健診日程・検査料金など

| とき | ところ | 検診項目(推奨年齢)・検査料金・受付時間 |
|---|--------------------|--|
| 6月12日(金) 6月14日(日) 6月15日(月) | 加美体育館 | 【検診項目】 ・特定健診(基本健診)(20歳以上) 20~39歳の人、40~75歳未満の多可町国保加入者 1,300円 40~75歳未満の社保加入者で特定健診受診券をお持ちでない人 2,600円 ※個人的に心電図・眼底検査を希望する人は有料で受診できます(心電図1,140円・眼底検査830円) |
| 6月25日(木) 6月26日(金) | ガルテン 八千代 体育館 | ・肺がん検診(40歳以上) 400円 ※アスベスト検診: 肺がん検診とセットで受診 無料 ・喀痰検査(40歳以上) 800円 ・胃がん検診(40歳以上) 1,500円 ・大腸がん検診(40歳以上) 400円 ・前立腺検診(50歳以上男性) 500円 ・肝炎ウイルス検診(40歳以上) 800円 ・骨粗しょう症検診(20歳以上) 600円 【受付時間】 午前8時30分~11時 |
| 6月28日(日) 6月29日(月) 6月30日(火) 7月3日(金) 7月5日(日) 7月6日(月) | アスパル | |

■個別がん検診実施医療機関・検査料金など

| 検診名 | 実施医療機関 | 推奨年齢 | 検査内容・検査料金 |
|------------|-------------|-------|--------------------------|
| 肺がん検診 | 多可赤十字 病院 | 40歳以上 | 胸部X線検査 600円 喀痰検査 700円 |
| 胃がん検診 | | | 胃X線検査 3,000円 |
| 大腸がん 検診 | | | 便潜血反応(2回法) 400円 |

■婦人検診実施医療機関・検査料金など

| 検診名 | 実施医療機関 | 推奨年齢 | 検査内容・検査料金 |
|------------|--|-------------|--------------------------|
| 子宮がん 検診 | 多可赤十字病院 大山病院 うつのみや 産婦人科医院 遠藤 産婦人科医院 | 20歳以上 女性 | 子宮頸部の細胞診 2,000円 |
| 乳がん検診 | 多可赤十字病院 大山病院 | 40歳以上 女性 | マンモグラフィ検査・ 視触診 2,000円 |

※後期高齢者医療保険加入者および生活保護世帯の人は検査料金が無料になります。



平成27年度の国民年金保険料の口座振替(新規)や2年前納の手続きは、2月中旬に役場または金融機関に申し込んでください。

■手続きに必要なもの

- ・年金手帳
- ・預貯金通帳
- ・金融機関届出印

なお、国民年金基金の納付委託制度を利用している人が、2年前納をする場合は、加入中の基金へ「国民年金保険料納付委託取消届」の提出が必要となりますので、兵庫国民年金基金へお問い合わせください。

問合先
兵庫国民年金基金
☎078(271)2535

公的年金などの源泉徴収票の再交付について

平成26年の年金支払総額や源泉徴収された所得税額などを記載した「源泉徴収票」が、1月中旬に日本年金機構から送付されました。「源泉徴収票」を紛失された場合は、ねんきんダイヤルへ問い合わせてください。

ねんきんダイヤル
0570(05)1165
03(6700)1165
(IP電話・PHS用電話)

【受付時間】
月～金曜日
午前8時30分
午後5時15分
※月曜日(月曜日が休日の場合は火曜日)は午後7時まで受付
○第2土曜日
午前9時30分～午後4時
※祝日は利用できません。

●問合先
健康福祉課
FAX (32) 5151
(32) 1937

障害者福祉

障害者手帳を持っている人の 税の軽減

●税の軽減

障害者手帳を持っている人は、さまざまな税の軽減を受けることができます。また、手帳を持っている本人だけでなく、その家族も軽減を受けることができます。場合によっては、確定申告や各種減免を受ける際には忘れずに申請をしましょう。



▲障害者手帳

●医療費控除

ストマ用器具の費用は医療費控除の対象となります。医療費控除を受ける場合は、医師の証明書とストマ用器具の領収書が必要です。

※その他、障害福祉サービスなどの利用料（ヘルパー利用料や短期入所などの1割負担分）も対象になる場合がありますのでお問い合わせください。

| 種類 | 内容 | 金額 |
|-------|--|----------------|
| 所得税 | 障害者控除 本人または扶養親族などが次の手帳を持っているとき ①身体障害者手帳3～6級 ②療育手帳B1・B2 ③精神保健福祉手帳2・3級 | 所得控除額 27万円 |
| | 特別障害者控除 本人または扶養親族などが次の手帳をもつ特別障害者のとき ①身体障害者手帳1・2級 ②療育手帳A ③精神保健福祉手帳1級 | 所得控除額 40万円 |
| | 同居特別障害者扶養控除 扶養親族などが常に同居する特別障害者の場合 | 所得控除額 75万円 |
| 住民税 | 障害者控除 本人または扶養親族などが次の手帳を持っているとき ①身体障害者手帳3～6級 ②療育手帳B1・B2 ③精神保健福祉手帳2・3級 | 所得控除額 26万円 |
| | 特別障害者控除 本人または扶養親族などが次の手帳を持つ特別障害者のとき ①身体障害者手帳1・2級 ②療育手帳A ③精神保健福祉手帳1級 | 所得控除額 30万円 |
| | 同居特別障害者扶養控除 扶養親族などが常に同居する特別障害者の場合 | 所得控除額 53万円 |
| | 平成26年中の合計所得額が125万円以下の障害者 | 非課税 |
| 軽自動車税 | 障害者手帳を持っている人（18歳未満は生計同一の人）が所有し、自ら運転する軽自動車、またはその人のために生計を同一にする人が運転する軽自動車 | 全額免除 （1台のみ） |

※その他、事業税・相続税・贈与税・マル優などについても減免制度があります。

●問合先
健康福祉課
FAX (32) 5151

介護保険

要介護認定を受けている人の 医療費控除と障害者控除について

表1. 医療費控除の対象となる介護保険サービス

| サービスの種類 | 医療費控除対象 | | |
|---------------------------|---------|--------|--------|
| | 1割自己負担 | 居住費 | 食費 |
| ①介護老人保健施設 | ○ | ○ | ○ |
| ②介護療養型医療施設 | ○ | ○ | ○ |
| ③介護老人保健施設での短期入所 | ○ | ○ | ○ |
| ④介護療養型医療施設での短期入所 | ○ | ○ | ○ |
| ⑤通所リハビリ(デイケア) | ○ | - | ○ |
| ⑥訪問看護 | ○ | - | - |
| ⑦訪問リハビリ | ○ | - | - |
| ⑧居宅療養管理指導 | ○ | - | - |
| ⑨訪問介護(ホームヘルプ) ※生活援助中心型を除く | ※条件付 | - | - |
| ⑩訪問入浴介護 | ※条件付 | - | - |
| ⑪通所介護(デイサービス) | ※条件付 | - | - |
| ⑫特別養護老人ホームでの短期入所 | ※条件付 | - | - |
| ⑬小規模多機能型居宅介護 | ※条件付 | - | - |
| ⑭特別養護老人ホーム | ○(1/2) | ○(1/2) | ○(1/2) |

※「グループホーム」「特定施設入所者生活介護(ケアハウスなど)」「福祉用具レンタル」「住宅改修費」「福祉用具購入費」は対象になりません。

●要介護認定を受けている人の医療費控除(表1)

介護保険サービス利用料の医療費控除を受ける場合は、確定申告時に領収書を持参してください。

●注意

医療費控除対象欄の「条件付」は、サービスの種類③の⑧のいずれかと併せて利用すると対象になります。高額介護サービス費として払い戻しを受けた場合は、その金額を医療費の金額から差し引いて計算します。

●要介護認定を受けている人のおむつ使用料の医療費控除



おむつ使用料の医療費控除を受ける場合、医師または町が発行する証明書とおむつの領収書が必要です。証明書は、「初めて医療費控除を受ける場合」はかかりつけの医師に申請し、「昨年に引き続き医療費控除を受ける場合」は健康福祉課に申請してください。申請書は、健康福祉課・加美プラザ・八千代プラザにあります。※「昨年に引き続き医療費控除を受ける場合」でも、主治医意見書の内容によっては町で証明書が発行できないことがあります。その場合は、医師への申請をお願いすることになります。

表2. 要介護認定を受けている人の障害者控除

| 障害者区分 | 要介護度 | 主治医意見書の記載内容 |
|-------|--------|--|
| 障害者 | 要介護1～3 | 認知症高齢者の日常生活自立度がⅢ、ⅣまたはM |
| | 要介護4～5 | 認知症高齢者の日常生活自立度がⅢ |
| 特別障害者 | 要介護1～5 | 障害高齢者の日常生活自立度(要たきり度)がBまたはC(6カ月以上継続していると確認できる場合に限る) |
| | 要介護4～5 | 認知症高齢者の日常生活自立度がⅣまたはM |

※健康福祉課・加美プラザ・八千代プラザに備え付けの申請書を提出してください。該当が確認できれば、後日認定書を送付します。

●要介護認定を受けている人の障害者控除(表2)
確定申告の際、町が発行する認定書を提出すれば、障害者控除を受けることができます。対象者は、障害者手帳・療育手帳・精神手帳を持っていない、表2のいずれかに該当する人です。

多可赤十字病院からのお知らせ



災害時高齢者生活支援講習開催のお知らせ

問合先 多可赤十字病院
☎(32)1223
<http://www.taka.jrc.or.jp/>

地震や洪水など近年の災害においては、高齢者の被害が多く、その影響も深刻化しています。高齢者は、危険を回避する行動が取れなかったり、避難が遅れたりすることが多く、安全に避難するためには家族はもとより、地域住民の支援が不可欠です。また、高齢者は環境の変化への適応が不十分であり、避難所生活ではさまざまなトラブルが発生しやすくな

ります。災害時高齢者生活支援講習では、被災した高齢者の避難所生活に焦点をあて、不安の軽減や不自由な生活から高齢者を守り、自立した生活が維持できるよう高齢者自身はもとより、家族・地域住民、また災害時にボランティア活動をするための技術が学べます。たくさんの方の受講をお待ちしています。

とき 3月6日(金) 午後2〜4時
ところ 多可赤十字病院
受講料 無料
教材費 200円
※当日に徴収します。
持ち物 タオル・ビニール袋・筆記用具
申込期限 2月20日(金)
申込・問合先 医療社会事業課
☎(32)3810



「多可町民の集い」～人権標語から～
昨年12月10日、「多可町民の集い」がベルディーホールで開催されました。多くのご参加があり、人権作品の表彰、春川政信さんによる講演会と有意義な学習の場となりました。その日に表彰された入選作品のうち、「標語の部」を紹介します。

ふれあい

問合先 人権啓発推進室
☎(32)1389

<一般の部>
がんばれと 言わずにそっと 寄り添って (松下孝裕 加美区多田)
えがおには 笑顔で返す おもいやり (森脇初枝 中区岸上)
地域との 絆弱める 無関心 (藤原栄司 加美区豊部)

<学校園の部>
「みんな、おはよう」 えがおがそろって うれしいな (徳平心音 中南小2年)
だいじだよ やさしい心 やさしいことば (金高愛歌 松井小2年)
「にがてだな。」「わたしもそうよ。」と はげまされ (高見愛菜 八南小3年)
友だちと ーりん車 ほっぺが ぼかぼか あったかい (山本愛莉 八西小3年)
つくろうよ みんなが光る 仲間のわ (吉田優音 杉小4年)
「だいじょうぶ？」 心にのこる いい言葉 (安達妃花 八北小4年)
友達に 遊ぼうと言われ うれしいな (有田 愛 中北小6年)
ともだちに やさしくはなしを かけようね (井上のあ 北はりま特支6年)
LINEより 心と心で つながろう (佐野太一 加美中1年)
あいさつは 人としての 身だしなみ (後藤健斗 中町中3年)
あるんだよ 一人一人の いいところ (藤原未来 多可高2年)

どの作品も、周りの人への思いやりや人と人とのつながりの大切さが優しい言葉で表現されていて、心が温かくなる作品ですね。本年度の人権啓発ビデオ「ヒーロー」のテーマが「無縁社会」でした。一般の部・藤原さんの作品にあるように、小さなことに対しても無関心ではなく主体的に行動することが、地域のつながりを深くし、「人権文化あふれるまちづくり」につながっていくのだと思います。

【主催】西脇多可新人高校駅伝競走大会実行委員会 第7回西脇多可新人高校駅伝競走大会

■問合先 西脇多可新人高校駅伝競走大会事務局 ☎(23)4551 <http://www.nishitaka-ekiden.jp/>

新チームを結成した高校生ランナーが全国から集まり、北播磨を駆け抜けます。沿道からの温かい声援をお願いします。

- とき 2月15日(日) ※雨天決行
- スタート 【男子】 午前10時30分～(7区間42.195km) (21.0975km 日本陸連公認コース)
【女子】 午前10時40分～(5区間21.0975km) アピカ西脇をスタート/ベルディーホールで折り返し(男子2周/女子1周)
- コース 北はりま田園ハーフマラソン
- 部門 総合の部(男・女)/県内の部(男・女)
- 出場チーム一覧 (1月12日現在)

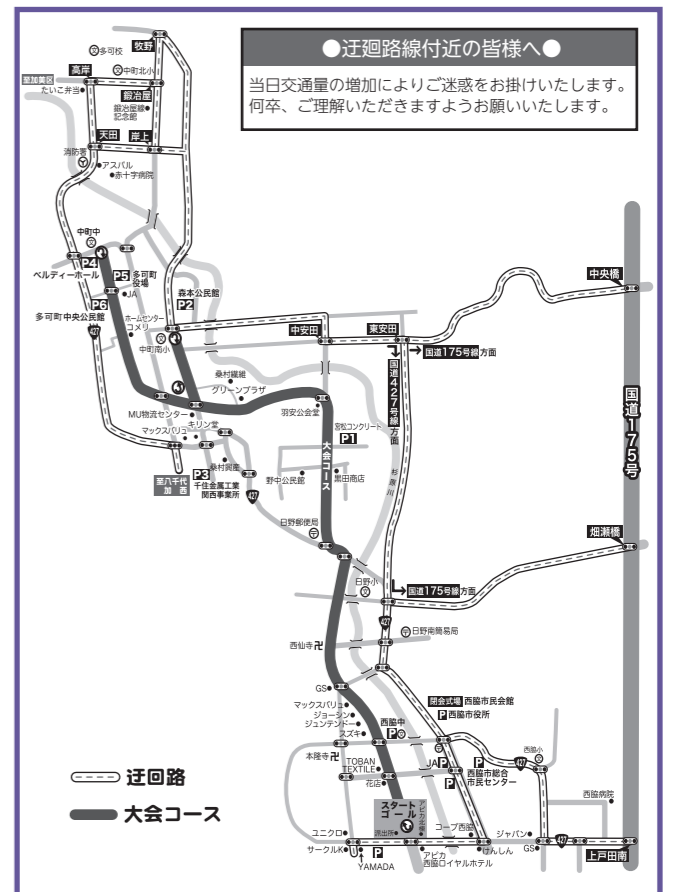
【男子85チーム】

- | | | |
|---------------------|-----------------|-------------------|
| 1 (千葉県) 柏日体 | 28 (京都府) 綾 部 | 57 (香川県) 小豆島 |
| 2 (埼玉県) 埼玉栄 | 29 (京都府) 宮 津 | 58 (徳島県) 徳島科学技術 |
| 3 (東京都) 東京実業 | 30 (京都府) 網 野 | 59 (徳島県) つるぎ |
| 4 (東京・兵庫) 日体荏原・西脇工業 | 31 (京都府) 南 陽 | 60 (福岡県) 大牟田A |
| 5 (神奈川県) 藤沢翔陵 | 32 (京都府) 桃 山 | 61 (福岡県) 大牟田B |
| 6 (静岡県) 浜松日体 | 33 (大阪府) 大阪桐蔭 | 62 (熊本県) 九州学院 |
| 7 (静岡県) 島田 | 34 (大阪府) 摂 津 | 63 (兵庫県) 明石南・明石清水 |
| 8 (山梨県) 韮 崎 | 35 (大阪府) 関大北陽 | 64 (兵庫県) 小野工業・三木北 |
| 9 (山梨県) 山梨農林 | 36 (大阪府) 興 國 | 65 (兵庫県) 西脇・北条 |
| 10 (長野県) 佐久長聖 | 37 (大阪府) 大 阪A | 66 (兵庫県) 東播磨チームA |
| 11 (福井県) 鯖 江 | 38 (大阪府) 大 阪B | 67 (兵庫県) 東播磨チームB |
| 12 (福井県) 若 狭 | 39 (大阪府) 履正社 | 68 (兵庫県) 東播磨チームC |
| 13 (岐阜県) 中 京 | 40 (奈良県) 智辯学園 | 101 (兵庫県) 市立西宮A |
| 14 (愛知県) 豊 川 | 41 (和歌山県) 和歌山北 | 102 (兵庫県) 市立西宮B |
| 15 (三重県) 四日市工業 | 42 (和歌山県) 川西緑台 | 103 (兵庫県) 川西緑台 |
| 16 (三重県) 伊賀白鳳A | 43 (鳥取県) 鳥取中央育英 | 104 (兵庫県) 芦 屋 |
| 17 (三重県) 伊賀白鳳B | 44 (鳥取県) 鳥取城北 | 105 (兵庫県) 須磨学園 |
| 18 (滋賀県) 滋賀学園 | 45 (鳥取県) 八 頭 | 106 (兵庫県) 兵庫工業 |
| 19 (滋賀県) 草津東 | 46 (島根県) 出雲工業 | 107 (兵庫県) 明石城西 |
| 20 (京都府) 桂 | 47 (島根県) 平 田 | 108 (兵庫県) 加古川東 |
| 21 (京都府) 久御山 | 48 (島根県) 出 雲 | 109 (兵庫県) 加古川西 |
| 22 (京都府) 東 山 | 49 (岡山県) 倉 敷 | 110 (兵庫県) 県立農業 |
| 23 (京都府) 京都外大西 | 50 (岡山県) 水島工業 | 111 (兵庫県) 高砂南 |
| 24 (京・阪) 京都外大西・関大北陽 | 51 (広島県) 広島国際学院 | 112 (兵庫県) 篠山鳳鳴 |
| 25 (京都府) 乙 訓 | 52 (広島県) 西条農業 | 113 (兵庫県) 柏 原 |
| 26 (京都府) 洛南・立命館 | 53 (愛媛県) 松山商業 | 114 (兵庫県) 三 木 |
| 27 (京都府) 洛 南 | 54 (愛媛県) 今治北 | 115 (兵庫県) 小 野 |
| | 55 (香川県) 尽誠学園 | 116 (兵庫県) 西脇工業A |
| | 56 (香川県) 高松工芸 | 117 (兵庫県) 西脇工業B |

【女子64チーム】

- | | | |
|-----------------|---------------------|---------------------|
| 1 (千葉県) 柏日体 | 23 (京都府) 立命館宇治 | 44 (香川県) 小豆島 |
| 2 (埼玉県) 埼玉栄 | 24 (京都府) 立命館宇治・京都西山 | 45 (徳島県) つるぎ |
| 3 (静岡県) 浜松日体 | 25 (京都府) 京都光華 | 46 (福岡県) 大牟田 |
| 4 (山梨県) 韮 崎 | 26 (大阪府) 大阪桐蔭 | 47 (兵庫県) 明石城西・明石西 |
| 5 (山梨県) 山梨農林・韮崎 | 27 (大阪府) 摂 津 | 48 (兵庫県) 柏原・篠山鳳鳴 |
| 6 (長野県) 長野東 | 28 (大阪府) 星翔・関大北陽 | 49 (兵庫県) 北条・西脇・播磨農業 |
| 7 (長野県) 飯田・長野東 | 29 (大阪府) 大 阪 | 50 (兵庫県) 東播磨チームA |
| 8 (福井県) 鯖江・高志 | 30 (大阪府) 大鰐薫英女学院 | 51 (兵庫県) 東播磨チームB |
| 9 (愛知県) 豊 川 | 31 (大阪府) 大阪成蹊女子 | 52 (兵庫県) 東播磨チームC |
| 10 (滋賀県) 滋賀学園 | 32 (奈良県) 智辯学園 | 101 (兵庫県) 市立西宮A |
| 11 (滋賀県) 草津東 | 33 (奈良県) 奈良育英 | 102 (兵庫県) 市立西宮B |
| 12 (京都府) 桂A | 34 (和歌山県) 日 高 | 103 (兵庫県) 川西緑台 |
| 13 (京都府) 桂B | 35 (和歌山県) 和歌山北 | 104 (兵庫県) 明石南 |
| 14 (京都府) 久御山 | 36 (和歌山県) 笠 田 | 105 (兵庫県) 加古川西 |
| 15 (京都府) 京都外大西A | 37 (鳥取県) 鳥取中央育英 | 106 (兵庫県) 加古川東 |
| 16 (京都府) 京都外大西B | 38 (鳥取県) 八 頭 | 107 (兵庫県) 加古川北 |
| 17 (京都府) 乙 訓 | 39 (島根県) 平田・出雲 | 108 (兵庫県) 県立農業 |
| 18 (京都府) 塔 南 | 40 (岡山県) 岡山城東 | 109 (兵庫県) 三 木 |
| 19 (京都府) 立命館 | 41 (愛媛県) 今治北 | 110 (兵庫県) 小 野 |
| 20 (京都府) 綾 部 | 42 (愛媛県) 新居浜東 | 111 (兵庫県) 西脇工業A |
| 21 (京都府) 宮 津 | 43 (香川県) 高松工芸 | 112 (兵庫県) 西脇工業B |
| 22 (京都府) 南 陽 | | |

■大会コースおよび迂回路



周辺の交通規制について

コース上は、競技開催中の通行ができません。また、迂回路付近では交通量の増加が見込まれます。ご迷惑をお掛けしますが、ご協力をお願いします。

※大会コースと交差している国道427号(市原交差点付近)や主要幹線道路(小坂町交差点付近など)は、渋滞する恐れがあります。迂回路をご利用ください。
※コース上に走者がいない場合は、警察官・警備員の指示に従って道路を横断してください。
※競技の進行状況によっては、規制時間を変更する場合があります。

図書館通信

BOOK GUIDE

多可町図書館 ☎(32) 5170
加美図書室 ☎(35) 0080
八千代図書室 ☎(37) 0250

ホームページ <http://www.library.taka.hyogo.jp/>

今月おすすめの1冊 テーマ『鬼と福』

『「福」に憑かれた男
人生を豊かに変える3つの習慣』

喜多川 泰 / 著 総合法令出版



突然他界した父親に代わり、実家の本屋を継いだ秀三は、引き継いだ店を改装し、大きくしていくことを夢見ていた。しかし、現実

は厳しく売上も客足も減る一方で、近くには大型書店が進出し、さらに隣にコンビニが開店。矢継ぎ早に苦境に立たされた。しかし、これは秀三に取り付いた研修中の福の神、その名も「秀神」の仕業だった。

『鬼はもとより』

青山文平 / 著 徳間書店

「鬼となりて、貧しき国を救わん。」寛延3年、戦のない時代だが、最大の敵は貧しさ。どの藩の経済も傾き、飢饉によって人が死んでいく藩など珍しくない時代。脱藩した奥脇抄一郎は、万年青売りを隠れみのに藩札コンサルタントとなった。そんな抄一郎に、旗本深井藤兵衛を仲介して東北の小藩から経済立て直しの依頼が舞い込む。最貧小藩の家老と藩札指南の浪人の命を懸けた立て直しが始まる。



【お知らせ】

◎おはなし会

とき 2月14日(土)・28日(土)
午前10時30分～
ところ おはなしの部屋



◎読書手帳を交付しています

この手帳は図書カードをお持ちの人を対象に交付しています。図書館で借りられた本の名前などが印字されたシールを貼って記録していく手帳です。誰でも簡単に読んだ本の記録がつけられます。図書館・加美・八千代の両分室でお申し込みください。
※無料で一人に一冊交付します。(記録欄が埋まれば次の手帳を交付します。)

ベルディーだより

EVENT GUIDE

ベルディーホール ☎(32) 1300
FAX (32) 4060

ホームページ <http://takacho.tokyo.r-cms.jp/verde/>

発売中

ロビーJAZZ LIVE

2月28日(土)

開演：①午後2時 ②午後5時

出演：JAZZトリオ(ドラム、ベース、ピアノ)

※鈴木久美子(アルトサクソ)は体調不良により出演できなくなりました。

3月14日(土)

開演：①午後2時 ②午後7時

出演：西垣良美【和太鼓松村組】(マリンバ奏者)

◆開場：いずれも30分前

◆チケット料金【全席自由】 1公演500円



発売中

演劇 旅の途中

2月8日(日)

開演：午後6時
(開場：午後5時30分)

作・演出：高橋いさを(劇団ショーマ)

企画・制作：Nana Produce

出演：かなやす慶行・浜谷康幸・田崎那奈ほか

◆チケット料金【全席自由】(当日500円増)

一般 3,000円 高校生以下 1,500円

高橋いさをによる演劇ワークショップ

とき：2月7日(土) 午後1～3時
ところ：ベルディーホール
※参加費無料。事前申込必要。



発売中

弓張美季ピアノコンサート

3月1日(日)

開演：午後2時
(開場：午後1時30分)

◆チケット料金【全席自由】

一般 1,500円 高校生以下 1,000円

2部は弓張美季伴奏による「妙見山」「杉原川」の合唱。



発売中

林修講演会 いつやるか?今でしょ!

～モチベーションアップの方法～

3月22日(日)

開演：午後1時30分(約90分)(開場：午後1時)

◆チケット料金【全席自由】(当日500円増)

一般 2,000円 高校生以下 1,000円

那珂ふれあい館

2月の体験イベント
(すべて要予約)

那珂ふれあい館 ☎(32) 0685
FAX (30) 2730

ホームページ <http://www.town.taka.lg.jp/nakafureai/>

| 日 | 時間 | 内容 | 参加費など |
|--------|---------|--|---------------------------|
| 1日(日) | 9:30～ | 素焼きのひな人形作り① ～焼き物のひな人形を飾ろう!～ | 参加費:300円 ②色つけは2月28日(土) |
| | 13:30～ | ミニぞうりストラップ作り ～伝統技術を学ぼう!～ | 参加費:300円 |
| 7日(土) | 9:30～ | 素焼きのはにわ作り① ～オリジナルはにわを作ろう!～ | 参加費:300円 ②色つけは2月28日(土) |
| | 13:30～ | 播州織のハギレでコースター作り ～オリジナル手織りコースター～ | 参加費:100円 小学2年生以下保護者同伴 |
| 8日(日) | 10:00集合 | 東山古墳群めぐり ～多可町の歴史を学ぼう!～ 多可ふれあいボランティアガイド | 参加費:無料 |
| | 13:30～ | 【バレンタイン特別企画】 勾玉スイーツ作り | 参加費:300円 持ち物:エロン・三角 |
| 14日(土) | 9:30～ | デコ勾玉作り ～ビーズで飾るキラキラ勾玉!～ | 参加費:300円 |
| | 13:30～ | 大きな勾玉作り ～オリジナルパワーストーン!～ | 参加費:300円 |
| 21日(土) | 9:30～ | 親子で発掘体験 ～考古学博士への第一歩!～ | 参加費:150円 |
| | 13:30～ | 七宝焼き教室 ～世界にひとつだけのアクセサリ!～ 講師:蔵本繁子さん | 参加費:150円 材料費:500円～ |
| 22日(日) | 9:00～ | オリジナルぞうり作り ～伝統技術と播州織(糸)のコラボ!～ | 参加費:300円 小学5年生以上対象 |
| | 13:30～ | 勾玉ストラップ作り ～マジカルストラップで幸運を!～ | 参加費:300円 |
| 28日(土) | 9:30～ | 素焼きのお地蔵さん・ひな人形・はにわ作り② ～自由に色つけをしよう!～ | 1月31日、2月1日、 2月7日の参加者対象 |
| | 13:30～ | 勾玉と鹿角のマジカルネックレス作り ～みがいて作る鹿角アクセサリ!～ | 参加費:300円 |

多可町の文化財紹介 その20

町指定文化財

十一面観音菩薩立像

【時代】平安時代後期

【材質・構造】ヒノキ 一木造

彫眼・漆箔

【所蔵】加美区岩座神 神光寺

岩座神神光寺の本尊で、頭上に十一面を載せ、右手を下げて数珠を、左手は胸前で水瓶を持たれています。面部は丸く、表情は穏やかで、衣部も薄く表されており、平安時代後期の作風をよく示しています。体の表面には金箔が貼られていますが、これは後世の補修によるものです。

寺にある文書によると、昭和6年の神光寺本堂の火災により前の本尊が焼失したため、昭和13年に高野山より下賜された像であることが分かります。



子育てふれあい

活動あれこれ

子育てふれあいセンター ☎(37) 2525

ホームページ <http://www.town.taka.lg.jp/kosodate/>

「育児体験授業協力」のお知らせ ※要申込

とき 2月16日(月) 午前10時45分～11時35分
2月18日(水) 午前10時45分～11時35分
※集合は、午前10時15分です。

ところ 加美中学校

中学3年生が、出産や育児の話の聞いたり、おむつ交換やふれあい体験をしたりします。ご協力をお願いします。

◎八千代中学校(7月)・中町中学校(11・12月)の様子



児童館

子どもひろば

中児童館 ☎/FAX (32) 4328
みなみ児童館 ☎/FAX (35) 1420

ホームページ <http://takacho.tokyo.r-cms.jp/jidoukan/>

| 日 | 時間 | 内容 | 場所 | 参加費など |
|-------------|-------------|---|---------------------|--|
| 11日(水) | 7:15～16:50 | 特別体験 第2弾 「雪上スノーシュー体験」 | 県立栗和野 高原野外教育センター | ※募集は終了しています。 |
| 14日(土) | 9:00～11:30 | 子ども教室～作って遊ぼう～ 「ゆびあみ」 (マフラーやぼうしを毛糸で作ろう!) | 八千代 プラザ | 参加費:30円 対象者:幼児・小学生 ※幼児は保護者同伴 |
| 15日(日) | 9:30～11:30 | わくわく体験教室 「おかしの家づくり」 | 八千代 プラザ | 参加費:200円 対象者:小学生 定員:20人 持ち物:お茶、エロン三角巾、マスク、タオル、袋など持ち帰るための入れ物 |
| 21日(土) | 10:30～11:45 | 中児であそぼう 「将棋、オセロ、トランプなど」 | 中児童館 | 参加費:無料 |
| 28日(土) | 10:00～11:30 | おもしろ科学教室 「袋の熱気球を上げよう」 | 中央 公民館 | 参加費:50円 対象者:小学生 定員:5人(先着) |
| 2月の土曜午後(随時) | | みなみであそぼう 「土曜探検隊」 | みなみ 児童館 | ※探検隊の登録が必要です。 |

※詳細は、各児童館へお問い合わせください。

催し

社会教育講座
●男性料理教室

皆さんで楽しく料理作り
にチャレンジしましょう！
メニュー
・いわしの味噌チーズ春巻
・具だくさん味噌汁
とき 2月16日(月)
午前10時～

ところ アスパル調理室
対象者 男性16人(先着順)
講師 いずみ会
参加費 500円
持ち物
エプロン・三角巾・手拭
きたオル

申込期限 2月6日(金)
問合先 生涯学習課
☎(32)5122



募集

西脇・多可シルバー人材センター
●ロゴマーク募集

西脇・多可シルバー人材
センターの設立30周年を記
念して皆さんに親しまれる
団体となるよう、ロゴマー
クを募集します。



応募資格

町内・西脇市在住在勤者
および在学者と会員
申込期限 5月31日(日)
結果発表 6月(予定)
※応募作品の基準や応募方
法など、詳しくは募集要
項をご覧ください。

※募集要項は、シルバー人
材センター西脇・多可支
部・役場・中央公民館・
加美プラザ・八千代プラ
ザなどにあります。

問合先
西脇・多可シルバー人材
センター
☎(23)5686

●就活OPENフェア
in播磨

会う・聞く・発見！地元
企業を探索しよう！
とき 3月16日(月)
午後1時30分～4時

ところ 加古川プラザホテル
対象者
平成28年3月に大学など
を卒業予定の人

内容
・東・北播磨・明石市の中
堅中小企業約30社による
企業就職説明会
※面接会ではありません。

・就活カウンセリングコー
ナーなど
参加費 無料
参加方法
当日、会場にて「参加申込
書」を提出してください。

※兵庫労働局ホームページ
からもダウンロードでき
ます。
問合先
ハローワーク加古川学卒
部門
☎079(42)8638

●うれしの学園生涯大
学・大学院受講生募集

同大学では、より豊かな
生活を送るために必要な教
養と地域活動を実践するた
めの知識を学ぶ「4年制大学
講座」と、少人数のグルー
プで楽しみながら地域を学び
地域で活動する「大学院講
座」の受講生を募集します。

募集人数
・4年制大学講座 60人
・大学院講座 30人

応募資格
原則として東・北播磨地
域在住の概ね60歳以上の人
受講料 年間12,500円
講座回数 年間約20回
(原則火曜日実施)

応募方法
東・北播磨管内の市町教
育委員会、公民館などにあ
る申込用紙(ホームページに
も掲載)に必要事項を記入し
持参または郵送・ファック
スでお申し込みください。

※先着順に受け付け、定員
になり次第締め切ります。
問合先
嬉野台生涯教育センター
☎(44)0712

募集

●「多可日本語支援サー
クル」ボランティア募集



町では、町内で生活して
いる外国人に日本語を教え
る「多可日本語教室」を開講
しており、現在、11人のボ
ランティアで23人の生徒を
教えています。

英語などの外国語の知識
や資格は必要ありません。
ボランティア登録者を対象
に、養成講座も開設する予
定です。

興味のある人は、ぜひボ
ランティアとしての一歩を
踏み出してみませんか。
開講日 毎週水・金曜日
午後6時30分～8時
ところ アスパル会議室
問合先 生涯学習課
☎(32)5122

●多可町嘱託職員募集

職種
・幼稚園教諭・保育士
・保育補助員・生活補助員
・校務員・電話交換員
募集人数 各若干名
応募資格・勤務条件など

詳しくは、町ホームページ
に掲載するほか、募集要
項に記載しています。

※募集要項は、役場・加美
プラザ・八千代プラザ・
中央公民館にあります。

雇用期間
4月1日(水)
平成28年3月31日(木)
※状況によって最長5年ま
で更新する場合があります。

申込期限 2月13日(金)
午後5時15分まで
※土・日曜日を除く。

申込方法
履歴書(自筆・写真貼付・
様式自由)を総務課へ提出し
てください。
選考日 2月22日(日)
※時間・会場については、
後日通知します。
問合先 総務課
☎(32)2382

●小・中・特別支援学校
非常勤講師募集



県教育委員会では、県内
の市町組合立小・中・特別
支援学校(神戸市以外)の非
常勤講師を募集しています。

勤務内容
初任者研修に係る授業の
補充など
応募資格
希望する校種の教育職員
免許法に定める小・中・高
等学校教諭普通免許状の所
持者または、4月1日まで
に取得できる人

報酬 時給2,770円
※平成26年度現行額のため、
若干変更になる場合があ
ります。

※交通費は、支給限度額の
範囲で実費を支給します。
応募期限 3月13日(金)
※土・日曜日を除く
問合先 こども未来課
☎(32)2385

町営住宅の入居者募集

【普通町営住宅】

申込み 2月2日(月)～16日(月)午後5時まで
対象 所得金額(収入月額)が158,000円以下
(裁量階層世帯[*]の場合214,000円以下)の世帯
募集

- ・中区東山団地 1戸(S51建/準耐火2/3K)
入居者負担月額9,700～14,500円[*19,100円]
- ・中区鍛冶屋寺所団地 1戸(H4建/木2/3DK)
入居者負担月額15,400～23,000円[*30,300円]
- ・八千代区野口団地 1戸(H19建/木2/3LDK)
入居者負担月額21,900～32,600円[*43,000円]

【子育て世帯・若者世帯向け町営住宅】

【特別賃貸町営住宅】

申込み 常時受付中
対象 所得金額(収入月額)が158,001円以上
487,000円以下の世帯
募集 詳しくはお問い合わせください。

※入居要件や必要書類など詳しくはお問い合わ
せください。

※普通町営住宅の入居可能日は3月中旬の予定
ですが、都合により前後することがあります。

※常時受付分は、書類審査後約1カ月で入居で
きます。

問合先 住民課(住宅政策室)
☎(32)4776

多可消防署発 問合先 多可消防署☎(32)0119

消防通信 vol.107

春季全国火災予防運動

春季全国火災予防運動は、火災が発生しやすい
時期を迎えるに当たり、防火意識の高揚を図ること
で、火災の発生を防止し、高齢者を中心とする
死者を減少させるとともに財産の損失を防ぐこと
を目的としています。

実施期間：3月1～7日

統一標語：

「もういいかい 火を消すまでは まあだだよ」

春季全国火災予防運動に合わせて全国山火事予
防運動も実施されます。山中は、冬から春にかけ
て枯れ葉や枯れ草が多く、空気の乾燥や季節風な
どの気象条件に加え付近で畔焼きなどが行われる
こともあり、山火事発生の危険度が高い時期とい
えます。

山火事の消火は容易ではなく、
焼損した森林の回復には長い年
月が必要です。山林周辺での火
気の取り扱いには十分注意して
ください。



募集

放送大学学生募集

放送大学では、平成27年度第1学期(4月入学)の学生を募集しています。

放送大学は、テレビなどの放送やインターネットを利用して授業を行う通信制の大学です。
働きながら学んで大学を卒業したい、学びを楽しみたいなど、さまざまな目的菜幅広い世代、職業の人が学んでいます。

心理学・福祉・経済・歴史・文学・自然科学など、幅広い分野を学べます。
出願期間 3月20日(金)

※資料を無料で配布いたしますので、お気軽にお問い合わせください。また、放送大学ホームページでも受け付けています。

問合せ
放送大学兵庫学習センター
☎078(805)0052

ひょうごラジオカレッジ学生募集

ひょうごラジオカレッジは、ラジオ講座を聴いて感想文を提出することが学習の基本となります。また、スクーリングや研修旅行などを通して、学生相互の交流を図れることが魅力です。

募集人数 500人(先着)
※ほかに聴講生制度もあり
対象者 50歳以上の県内在住者
募集期間 2月2日(月)～4月24日(金)

受講費 年間6,000円
放送 (テキスト代含む)
ラジオ関西(558kHz) 毎週土曜日 午前6時30分～7時

問合せ
ひょうごラジオカレッジ
☎079(424)3343

兵庫県いなみ野学園学生募集



【大学講座(4年制)】
募集学科および定員

- ・園芸学科 100人
- ・健康づくり学科 100人
- ・文化学科 100人
- ・陶芸学科 40人

対象者 60歳以上の県内在住者
【大学院講座(2年制)】
募集学科および定員

- ・地域づくり研究科
- ・歴史・文化コース
- ・健康・福祉コース
- ・環境創造コース 計50人

募集期間 2月10日(火)～25日(水)
入学金 6,000円
受講料 50,000円

※学科により実習費が必要
授業日数 年間30日
※原則、午前は共通講座、午後は専門講座
問合せ
兵庫県いなみ野学園
☎079(424)3342

母子保健事業と健康づくり事業

毎月19日は食育の日
朝ごはん 家族楽しくいただきます!
ケン助くん(健康づくりキャラクター)

| 母子保健事業 | 月日 | 時間 | 場所 | 対象 |
|--------------------------|---------------------|---------------------------|-----------|--|
| 母子健康手帳交付と妊婦健康相談 | 2月3日(火) 2月19日(木) | 15:30~17:00 8:45~10:30 | アスパル | 対象:町内に住所を有する妊婦 持ち物:妊娠届出書・印鑑 ※妊婦健康診査費助成の手続きも行います。 |
| 乳幼児育児相談 | 2月4日(水) | 9:30~11:10受付 | アスパル | 自由参加 |
| もぐもぐ離乳食教室 | 2月5日(木) | 9:30~9:50受付 | アスパル | H26年8-9月生まれ(事前申込) |
| 2歳児育児教室 | 3月5日(木) | 9:30~10:00受付 | アスパル | H24年11月21日-H25年1月31日生まれ |
| 4か月児健診 | 2月13日(金) | 13:00~13:20受付 | アスパル | H26年10月生まれ |
| ふれあい遊びの教室 | 2月26日(木) | 9:30~11:30 | アスパル | 持ち物:お茶・出席カード(要申込) |
| 3歳児健診 | 2月2日(月) | 13:00~13:45受付 | アスパル | H23年10月1日-12月31日生まれ |
| 健康づくり事業 | 月日 | 時間 | 場所 | 備考 |
| 一般健康相談(保健師・栄養士) | 2月10日(火) | 9:30~11:30 | アスパル | 栄養相談は要予約 |
| 栄養相談(病態別) | 2月19日(木) | 9:00~16:00 | アスパル | 1週間前までに要予約 |
| あすなる教室 | 2月17日(火) | 13:30~15:30 | 交流会館 | |
| | 2月19日(木) | | アスパル | |
| | 2月20日(金) | | 八千代プラザ | |
| メンタルヘルス相談 | 2月27日(金) | 13:30~16:00 | 西脇市役所 | 要予約 |
| こころの相談 | 2月18日(水) | 9:30~15:30 | 八千代プラザ | 要予約 |
| 加東健康福祉事務所地域保健課 ☎(42)5111 | | | | |
| こころのケア相談 | 2月26日(木) | 13:15~ | 加東健康福祉事務所 | 要予約 |
| アルコール問題相談 | 2月10日(火) | | | |

身体障がい者相談・知的障がい者相談・精神障がい者相談

健康福祉課 ☎(32)5151

【身体障がい者・知的障がい者相談】
3月2日(月)
13:00~16:00 アスパル

小谷隆亮・西田義孝・吉崎敏郎

【身体障がい者相談】

2月10日(火)
13:30~16:00 加美プラザ

藤村正幸・藤本 進

3月4日(水)

13:30~16:00
ささゆりふれあいセンター
植山八郎・門脇昌弘

【障がい者相談支援センター】
☎(32)5180 FAX(32)1937

ところ アスパル
とき 9:00~17:00
(火・木・金曜日)
医療福祉センターのぎく相談員
(月・水曜日)
白ゆり会相談員

北播磨小児救急医療電話相談センター

☎0794(62)1371

症状への対応方法などについての助言や適切な受診医療機関の紹介を行います。

相談時間 18:00~22:00(年末年始・祝日を除く)

兵庫県小児救急医療電話相談でも、相談を受け付けています。
☎#8000番
※ダイヤル回線・IP電話は☎078(731)8899

西脇多可休日急患センター当直勤務

西脇多可休日急患センター ☎(23)5380

診察日 日曜日
診察時間 9:00~17:00

ところ 西脇病院救急外来室

- ・病状やけがの様子など、電話であらかじめご連絡ください。
- ・電話が混み合いご迷惑をお掛けしますが、しばらくしてからお掛け直してください。
- ・必ず健康保険証をお持ちください。

| とき | 担当の先生 |
|----------|----------|
| 2月1日(日) | 大隅 昭幸 先生 |
| 2月8日(日) | 伊藤 通男 先生 |
| 2月15日(日) | 上田 正生 先生 |
| 2月22日(日) | 三宅 岳 先生 |

※西脇市多可郡医師会の先生が交代で、入院を必要としない内科系の軽症患者の診察を行います。

消費生活相談 多重債務相談

消費生活センター ☎(32)4777

【専門相談員による相談】※予約優先
とき 毎週火・金曜日
10:00~正午、13:00~16:00

ところ 多可町役場生活安全課
※月・水・木は、西脇市役所☎(22)3111でも相談できます。
※関係書類をお持ちください。
※相談員不在時は職員が伺い相談員につなぎます。

心配ごと相談

社会福祉協議会 ☎(32)3425

| とき | ところ | 民生委員 |
|----------------------|--------------|---------------|
| 2月5日(木) 9:00~正午 | アスパル | 吉田恵子 長谷川雅美 |
| 3月5日(木) 9:00~正午 | アスパル | 越川八郎 高田 昇 |
| 2月10日(火) 9:00~正午 | 加美プラザ | 木俣正男 笹倉 徹 |
| 2月18日(水) 13:30~15:30 | ささゆりふれあいセンター | 吉位隆治 嶋田たづ子 |

クレジットのリボ払いにご注意!

リボ払いは、利用金額や利用回数に関係なく、毎月の支払額を定額にして支払う方法ですが、新たな買い物をする支払期間が延び、支払い総額が増えます。
分割払いの金利は返済回数が少ないほど低く、多いほど高いですが、リボ払いは、未返済残高に対してキャッシング同様の高い金利がかかります。さらにリボ払いは、月々の返済金額が一定のため、多額の借金があることを忘れがちになります。
クレジットも借金です。ご利用は計画的に。

人権相談

健康福祉課 ☎(32)5151

人権に関わる相談に応じます。

| とき | ところ | 人権擁護委員 |
|-------------------|--------|----------------------|
| 2月10日(火) 10:00~正午 | アスパル | 藤井良夫 伊藤久代 松浦久代 |
| 2月10日(火) 10:00~正午 | 加美プラザ | 大江 保 棚倉初枝 |
| 2月10日(火) 10:00~正午 | 八千代プラザ | 近藤寛隆 安藤和志 |

多可っ子 悩み相談

多可町青少年育成センター ☎(32)3423

とき 毎週月~金曜日(祝日は除く)
9:00~16:00

相談内容
『児童・生徒の悩みや子どもの教育に関する悩み全般』

行政相談

総務課 ☎(32)2382

国の仕事などについての苦情や要望を聞き、行政運営に反映させます。

| とき | ところ | 行政相談委員 |
|-------------------|--------|--------|
| 2月10日(火) 10:00~正午 | 加美プラザ | 大山昌子 |
| 2月20日(金) 10:00~正午 | 八千代プラザ | 門脇教蔵 |
| 2月27日(金) 10:00~正午 | 多可町役場 | 大山昌子 |

お知らせ

●国の教育ローン



高校、大学などへの入学時・在学中にかかる費用を対象とした公的な融資制度です。

融資額 350万円以内
(子ども1人あたり)

金利 年2・25%

※母子家庭の人などは、年

1・85%

返済期間 15年以内

※母子家庭の人などは、18

年以内

用途

入学金、授業料、教科書代、アパートなどの敷金・家賃など

返済方法

毎月元利均等返済

※詳しくは、お問い合わせください。

問合先

教育ローンコールセンター
☎03(5321)8656

お知らせ

●平成27年金婚夫婦祝福式典

神戸新聞主催

神戸新聞社では、結婚50年を迎えられた夫婦を招き、長寿と繁栄を祝う「金婚夫婦祝福式典」を行っています。当日の服装や付き添いは自由です。家族そろってご参加ください。

とき 5月10日(日)

午後1時開会

ところ 小野市民会館

対象 昭和41年中に婚姻届を提出した県内在住の夫婦

申込期限

2月27日(金)必着

※定員になり次第、締切り

ます。

申込方法

所定の申込書に記入し、お近くの販売店か神戸新聞社地域活動局「金婚式係」まで郵送してください。

※申込書は、住民課・神戸新聞北播総局・神戸新聞

販売店にあります。

問合先

神戸新聞社金婚式係
☎078(362)7086

お知らせ

●きんざい金融ホットライン

近畿財務局からのお知らせ

投資詐欺にご注意!

「未公開株」「私募債」「ファンド」「不動産」「エネルギー資源」などさまざまな投資商品について、投資詐欺が発生しています。

悪質業者は、言葉巧みに投資話を持ち掛け、すぐに取り引きしないと権利がなくなるなどと急がせ、早くお金を渡すように要求してきます。

「ほんとかな?」「おかしいな?」と思ったら、迷わず近畿財務局へ相談してください。

悪質業者の存在、金融機関などの金融サービスなどに関する利用者からの各種情報提供も受け付けています。

きんざい金融ホットライン

☎06(6949)6259

受付時間
平日午前9時~午後5時

募集

●県立網干高等学校通信制課程生徒募集

応募資格

3月に中学校を卒業する見込みの者並びに学校教育法第57条および同施行規則第95条に規定する者で、県内に在住・在動している者(予定者を含む)

選考方法 面接のみ

応募期間

2月16日(月)~23日(月)

※2月17日(火)・21日(土)

を除く

※郵送の場合は、2月23日

(月)必着

選考日

3月1日(日)または3日

(月)

※協力校豊岡・西脇北・川

西は、3月1日(日)のみ

問合先

県立網干高等学校通信制

課程

☎079(274)2014

お知らせ

●平成27年優良運転者(金正賞)表彰の申請

表彰基準

西脇多可交通安全協会の会員で、平成22年以前(原付

は平成17年以前、営業用自

動車を運転する職業運転者

は平成24年以前に金賞を受

賞し、過去5年間(平成27年

2月1日から起算)無事故・

無違反の人で、金正賞の受

賞を希望する人

申請期間

2月2日(月)~20日(金)

申請手続き

無事故・無違反証明を取

得し、同協会へ申請してく

ださい。

※証明の取得に2週間ほど

かかることがあります。

問合先

西脇多可交通安全協会

☎(22)1895

今月の税・保険料の納付

- 町県民税・固定資産税 第9期
- 介護保険料 第9期
- 国民健康保険税 第8期
- 後期高齢者医療保険料 第8期

※納付書にて3月2日(月)までに納めてください。
口座振替申し込みをされた人は、3月2日(月)に申込口座から振替をします。
※納付は便利な口座振替をご利用ください。税務課・会計課・加美プラザ・八千代プラザ・町内金融機関などで受付しています。

ケーブルテレビのデジアナ変換サービスは3月までに終了します



テレビの右上に注目!

お茶の間のテレビは大丈夫ですか? デジタル受信の準備をお急ぎください。

総務省 地デジコールセンター
☎0570-07-0101

2月 暮らしのカレンダー

※1月14日現在で確認できた行事などを掲載しています。
※本誌記事内で取り上げた行事については割愛しています。

多可学園 2月 一般教養講座

映画鑑賞会「小さいうち」

と き 2月27日(金)

午前9時30分～

ところ ベルディーホール ホール

| | |
|--------|---|
| 1日(日) | ●第32回東はりま芸能祭 AM10:30～ベルディーホール |
| 2日(月) | tvアンコールアワー (再放送) |
| 3日(火) | tv月ごと、まるごとあっ! たかニュース |
| 4日(水) | |
| 5日(木) | tvチャレンジ! おもしろ算数・数学講座 BookGuide・ピラティス・食育通信 |
| 6日(金) | ●は～とふるSHOP [㊤] AM11:30～アスパル |
| 7日(土) | ●硬筆 AM9:30～みなみ児童館 ●播州織のハギレでコースター作り PM1:30～那珂ふれあい館 ●書道 PM1:30～中児童館 tvあっ! たかニュース |
| 8日(日) | |
| 9日(月) | tvアンコールアワー (再放送) |
| 10日(火) | tv多可町成人式 |
| 11日(水) | |
| 12日(木) | tvH26確定申告のお知らせ 23000/1 |
| 13日(金) | ●は～とふるSHOP [㊤] AM11:30～アスパル |
| 14日(土) | ●ずこう PM1:30～中児童館 tvあっ! たかニュース |

| | |
|--------|---|
| 15日(日) | |
| 16日(月) | tvアンコールアワー (再放送) |
| 17日(火) | tv多可高校フレンドシップコンサート |
| 18日(水) | ●は～とふるSHOP [㊤] AM11:30～アスパル |
| 19日(木) | tv播州歌舞伎20周年記念公演 |
| 20日(金) | |
| 21日(土) | ●硬筆 AM 9:30～みなみ児童館 ●書道 PM1:30～中児童館 tvあっ! たかニュース |
| 22日(日) | |
| 23日(月) | tvアンコールアワー (再放送) |
| 24日(火) | tvジュニアスポーツクラブ部員募集 |
| 25日(水) | ●は～とふるSHOP [㊤] AM11:30～アスパル |
| 26日(木) | tv講演会 多可学園「回想法による認知症予防」 |
| 27日(金) | ●多可学園2月一般教養講座 AM 9:30～ベルディーホール・ホール |
| 28日(土) | tvあっ! たかニュース |

※「は～とふるSHOP」…みどりの家[㊤]、開拓松葉園[㊤]、あすなろの郷[㊤]、白ゆり会[㊤]
㊤がアスパルで運営するお店です。
※たかテレビの番組更新はPM5:00です。



多可町 ちよつとした ニュース

市原交流会館竣工式

1月18日、丹波市と神河町との東西一直線の交流を続けている市原地区の拠点として整備された交流会館の竣工式が行われました。

引き続き行われた祝賀会では、故森安小春さんおよび千ヶ峰市原峠が紡ぐ交流の証として、市原・小野区長と氷上町葛野地区、新田地区の代表者が「確認書」に署名し、さらなる交流の促進を誓い合いました。



▲末永い友好に向け、力強い握手

お知らせ

縁結びプロジェクト

県および県青少年本部では、独身男女の出会いを支援するため、「地域出会いサポートセンター」を開設しています。

また「はばタン会員(お見合い希望会員)」を募集し、相談員が仲人役となって1対1のお見合いの機会を提供しています。

開館日 毎週火・土曜日
午前10時～午後6時15分
ところ やしろシヨッピン
グパークB102階
問合先 北播磨出会いサポートセンター
☎(38)8022

みんなの善意

12月1日～31日



町への寄付

石塚利夫さん(山野部)

町外

生命の貯蓄体操普及会西脇多可連合
片岡サカエさん

おめでた

12月1日～31日届出(敬称略)

おくやみ

12月1日～31日届出(敬称略)

お詫びと訂正

広報たか1月号「キラリ☆輝く多可人」の写真注釈に誤りがありました。「毎月きれいな花をいただけて」とありますが、中むつみ会22の皆さんは誕生日に合わせて、年に1回、一人暮らしの高齢者を訪問されています。訂正し、お詫びいたします。

催し
募集
相談
お知らせ

広告

お喜びづくりの参考書が完成

「お墓はいくらいいいするの?」「お墓に家紋を彫ってはいけないの?」「黒い墓石は不幸になるの?」など、おほかの素朴な疑問にお答えしているお墓の参考書ができました。



3000名以上の方が参考にされています。

お申込みは ☎0120・4・14830
通話無料 FAX0795・77・20888
ホームページからもできます。
(株)森田石材店
山南本店・滝野店・篠山店・ひかみ店

デイサービスセンター パワーリハビリ倶楽部

リハビリ・マッサージのことならおまかせください。(介護保険適応)

多可郡多可町中区鍛冶屋846-2
☎0795-30-2708

税金や帳簿作成等でお困りの方は

竹本博文税理士事務所

社会保険労務士とのタイアップで
労務・社会保険・年金相談にも対応

たけもと社労士事務所

多可郡多可町中区鍛冶屋423-6
HP http://takemoto.tcnf.com
TEL 0795 (32)1477・0795 (38) 7011

基礎からラクラク **パソコンくらぶ**

初心者や熟年世代に おすすめ!

けんたくんパソコンカフェ

使いたい、始めてみたいそう思った **今ははじめ時!!**

まずは**無料体験**へ お電話お待ちしております

TEL : 0795-20-3236
多可町八千代区中野間918-2

たかテレビ番組表

加入については、たかテレビ局までお問い合わせください。

番組表の確認・照会は、文字放送または携帯QRコードをご覧ください。

番組更新は、月・火・木・土曜日の午後5時です。

問合先
たかテレビ局 ☎(35)1001



キラリ☆輝く 多可人

- Vol.108 -



みんなで作るから面白い
感謝の気持ちと集落の平和を
干支オブジェに込めて



▲小林さん(右から2番目)と主な作業仲間



▲羊年のオブジェの作業風景



▲巳年のオブジェには、村を守る白い大蛇が登場

小林 義和さん(俵田)

満月を背にもちをつくウサギや体長約40メートルにもなる白い大蛇など…。俵田集落の県道143号線沿いに毎年工夫を凝らした干支オブジェを制作し、道行く人の目を楽しませているのが、小林義和さんです。

「オブジェの設置場所はもともと田んぼでしたが、何か面白いことができなかつたか考えたことがきっかけです」と、当時を語ります。

干支をモチーフにするようになったのは、初作品のトナカイのオブジェを見た近所の人の「その年の干支の(丑)にならないか?」という何気ない一言からだだったとか。それから丑・虎・卯…と作り続けて、今年で7年目を迎えました。

制作では、大まかなイメージだけを持って、作りながら試行錯誤するそうです。オブジェの材料は間伐材や竹、スキ、播州織の生地や耳糸など、地元産の材料をフル活用しています。

「毎年10月下旬ごろから作り始めます。作業していると近所の人たちが手伝いに来てくれたり、播州織の生地などを織物工場から譲ってもらったり、色んな人がそれぞれの得意な分野で力を貸してくれます」と、協力してくれる人々への感謝をにじませます。一番大変な設置作業のときは、集落の人はもちろん町外から手伝いに来てくれる人もいます。

「みんなでワイワイ作るのが楽しいですね。一人では絶対に作れないし、みんなの協力があった初めてできることなので、本当にありがたいです。」来年はどんな風にするん? “、”楽しみにしているよ”と声を掛けてもらえ、7年続けてこられました。干支を一回りできるまでがんばって続けていきたいです」と、今後の意気込みを語ってくれました。来年は申年。どんなオブジェになるか今から楽しみですね。

| | | | |
|---------------------|----------------------|--------------------|-------------------------|
| 【多可町役場】 | 産業振興課 ☎(32)2388 | 【コミュニティプラザ】 | 【その他の施設】 |
| 代表 ☎(32)2380 | 会計課 ☎(32)2389 | 加美プラザ ☎(35)0080 | 中ふれあいセンター・隣保館 ☎(32)1389 |
| 議会事務局 ☎(32)4775 | 【アスパル】 | 八千代プラザ ☎(37)0250 | たかテレビ局 ☎(35)1001 |
| 総務課 ☎(32)2382 | 生涯学習課 ☎(32)5122 | 【教育委員会】 | 杉原紙研究所 ☎(36)0080 |
| プロジェクト推進課 ☎(32)2381 | 健康福祉課 ☎(32)5151 | 教育総務課 ☎(32)2384 | 交流会館 ☎(35)1600 |
| 地域振興課 ☎(32)4779 | 地域包括支援センター ☎(30)2525 | 学校給食センター ☎(30)2101 | 中児童館 ☎(32)4328 |
| 税務課 ☎(32)2386 | 【建設・上下水】 | こども未来課 ☎(32)2385 | みなみ児童館 ☎(35)1420 |
| 住民課 ☎(32)2383 | 建設課 ☎(30)0855 | 【公民館】 | 杉原谷診療所 ☎(36)0212 |
| (住宅政策室) ☎(32)4776 | 上下水道課 ☎(32)2815 | 中央公民館 ☎(32)1250 | 松井庄診療所 ☎(35)0029 |
| 生活安全課 ☎(32)4777 | | (青少年育成センター) | 八千代診療所 ☎(37)2010 |

