

天たかく 元気ひろがる 美しいまち 多可

# TAKA

広報たか

9 2015 No.119  
月号

タカレンジャーと  
夏まつり！

特集

あなたのビジネスプラン応援します

# あなたのビジネスプラン 応援します

多可町は、「創業支援事業」を始めます。一見難しそうに聞こえるこの事業ですが、「多可町を元気にするため、多可町で新しいビジネスにチャレンジしたい人を応援しよう！」という取り組みです。  
まずは、下記を参考にイメージしてみましょう！

下記の協力団体により、創業を支援します。

認定連携創業支援事業者：多可町商工会

連携団体：兵庫県産業労働部産業振興局新産業課  
ハローワーク西脇  
ひょうご産業活性化センター  
兵庫県中小企業団体中央会  
(株)日本政策金融公庫明石支店  
兵庫県信用保証協会西脇支部  
中兵庫信用金庫中町支店/加美町支店  
兵庫県信用組合中町支店/八千代支店  
神戸芸術工科大学  
野間織物工業協同組合  
北播織物工業協同組合

## STEP01

●ビジネスアイデアの考案  
将来の夢

- ・自分でお店を経営したい
- ・仕事をつくりたい

●やりたいことを決める

- ・カフェを開きたい
- ・〇〇を作る仕事がしたい

- ・自分のアイデア、夢が現実的なものかどうか
- ・実現させるにはどうすればいいか



サテライト相談所

- ・創業・起業ってなに？
- ・なにから始めればいいのか？



多可町商工会  
創業ミニセミナー

※希望人数が集まれば、  
随時開催

## STEP02

●本格的に学ぶ

- ・財務・経営ってなに？
- ・販路を拡大するには？



創業塾

## STEP03

- 創業場所を考える
- 創業のイメージを固める
- 資金を計画する

- ・空き店舗・空き倉庫を探したい



多可町商工会  
「サガスーノ」

※町内の空き店舗などが  
探せる情報サイト

- ・初期投資の資金相談



金融機関

## STEP04

●創業後のフォロー

- ・資金調達に困ってます
- ・もっと設備投資をしたい
- ・自社製品をPRしたい
- ・人材・雇用どうすればいいの？



販路拡大セミナー  
商談セミナー  
商工会各種セミナー  
各種資金相談など

※相談内容により専門  
家を派遣

支援内容などの詳細は次のページへ

## 目次-CONTENTS-

03 特集 「あなたのビジネスプラン  
応援します」

06 町政クローズアップ

- 06 国勢調査2015
- 07 マイナンバー制度
- 08 敬老の日イベント
- 09 電気柵の安全確保  
/多可町技能功労者表彰
- 10 臨時福祉給付金  
/西脇営業所～大屋線のバスダイヤ改正

11 インフォメーション

- 11 たかちょうスケッチブック
- 12 たかちょうスケッチブック②
- 13 我が家のアイドル/ぼくと私の作品展
- 14 みんなにはなまる
- 15 ぼんえるふ
- 16 保健師
- 17 ふれあい/多可赤十字病院
- 18 施設だより

22 暮らしの情報館

- 20 催し/募集/相談/お知らせ
- 27 暮らしのカレンダー

## 今月の表紙



「第10回多可町ふるさとの夏まつり」のキッズBONおどりの様子です。  
タカレンジャーと一緒に「あひるのダンス」「妖怪体操第一」を楽しみ踊りました。

## わたしたちの多可町

平成27年8月1日現在

人口	22,091人	(前月比-24)
男性	10,713人	(前月比-6)
女性	11,378人	(前月比-18)
世帯数	7,514戸	

## 町長からの手紙 町長 戸田善規



今朝初めて群れ飛ぶトンボの姿を見ました。  
ようやく、暑かった夏が終わりましたね。  
皆さんにはいかがお過ごしでしょうか、お伺い申し上げます。

### 過去最大規模・ふるさとの夏まつり

今年の「多可町ふるさとの夏まつり」は会場を野球場から加美プラザ西の駐車場に変更しての開催で、照明効果も増やしたことから踊りの連がいつも以上に華やかでした。

また、天候にも恵まれ1,000発の見事な花火が夜空を鮮やかに染め、歓声がしきりでした。

「海沿いの大規模な花火と比べて、多可町の花火は、規模は小さくとも美しい夜空に映え、大きな音が山間にこだまするのが大きな魅力」との声を聴き、本当にうれしくなりました。

きっと会場外を含めての観衆の数は1万人を超え、過去最大の規模であったと思われます。

町内はもとより帰省の親子連れや若者の参加が殊のほか多く「これらの方々に多可町に戻ってもらえれば、直ちに人口減少や少子化の問題はなくなるのに…」と思ったのはわたしだけではないはずです。

実行委員を構成いただいた各種団体のご協力があったればこそこの盛大な夏まつりに「多可町の底力」を覚えたところです。

スタッフとしてお支えいただいた多くの皆さん、ご参加の皆さんに心から感謝申し上げます。

### ふるさと創生に向けて…

東国原英夫さん(前宮崎県知事)を迎えての創業・起業キックオフ講演会にも多くの皆さんにご参加いただきました。

若者たちもシェアハウスやシェアオフィスを考えてくれています。恒例の京都女子大と神戸学院大学のゼミ合同の多可町夏合宿では、今年も「まちづくり講義」を行い、学生の「ふるさと志向」を以前に増して感じたところです。

県内の大学生たちの入り込みも多数あることから、多可町の活性化に向けて、活動フィールドの提供による本格的な大学提携も視野に入れたいと考えています。

平成27年8月16日(記)

## 創業・起業後のサポート

兵庫県よろず支援拠点や多可町商工会の専門家派遣制度などを活用し、創業・起業後の経営・現場改善、新事業展開、資金・融資相談など、経営全般に関するサポートを行います。

また、必要に応じ、神戸芸術工科大学などと連携し、商品パッケージの開発、新商品開発アイデアの創出などもお手伝いします。さらに、販路拡大イベントや企業イベントの案内なども積極的にサポート

します。

多可町商工会では、労務関係、資金面相談、経営革新、プレスリリースなどの各種セミナーを随時実施しています。

## ●中小企業へのサポート

町内に事業所を有している中小企業に対して、マル経融資利子補給制度、中小事業資金融資制度、サテライト相談所などによる支援を実施します。

## 特産品開発・販路拡大支援事業

新しい特産品を開発する人や、自社製品の販路を拡大したい人を支援します。

### ①特産品開発支援補助金

町の地域資源を活用して、新しい特産品を開発するための費用の一部を補助します。

### 条件

- ・町内に住所を有する事業所または個人
- ・町税および公共料金を滞納していないこと
- ・町内で生産される資源を主にしようすること
- ・将来にわたり、町の特産品として定着が期待されること
- ・多可町商工会の審査・推薦を受けること
- ・同種の補助金を受けていないこと など

※事業実施前に事前相談が必要です。

**補助対象** 原材料費、機械装置費、講師謝礼金など

**補助額** 対象経費の3分の2以内

**限度額** 10万円(消費税含む)

※先着順で予算の範囲内での支援となりますので、予算額に達した時点で終了します。

### ②販路拡大イベント

大手小売のバイヤーと商談が持てる逆商談会への参加者を募集します。

**【MEGA販路開拓市】**

**とき** 10月15日(木)

**ところ** 神戸国際展示場

**参加費** 兵庫県内商工会会員 5,000円(税込)

非会員・一般 15,000円(税込)

**【第19回買いまっせー売れ筋商品発掘市】**

**とき** 11月6日(金)

**ところ** 大阪府立体育会館

**参加費** 16,000円/人

※①②ともに会場までは、町がバスを手配します。

## 創業・起業を考えている人 興味がある人へ

### ①相談窓口

あなたのビジネスアイデアや創業・起業に関する相談などをお聞かせください。相談内容に応じ、専門家や制度などの紹介をします。

**とき** 随時

**ところ** 地域振興課

### ②サテライト相談所

兵庫県よろず支援拠点と連携し、中小企業診断士などの専門家が創業に関する相談を受け付けます。

**とき** 毎月第3木曜日

(9月17日、10月15日、11月19日、12月17日、1月21日、2月18日、3月17日)

**ところ** 役場2階 第3会議室

**参加費** 無料

※事前に予約が必要です。

**予約先** 兵庫県よろず支援拠点 ☎078(291)8518

### ③創業ミニセミナー

創業に興味がある人を集め、少人数のミニセミナーを開催します。

※参加者が5人以上集まり次第、随時開催します。

**参加費** 無料

## 創業・起業へチャレンジする人へ

### ①創業・起業支援補助金

町内に事業所の拠点を置いて、町内在住者で新たに起業する人またはUターンで起業する人に対して、創業・起業時の経費の一部を補助します。

### 条件

- ・町内に住所を有する事業所または個人
- ・創業・起業後5年間は町内で創業すること
- ・町税および公共料金を滞納していないこと
- ・事業計画が明確で、起業の実現が高い模範となる事業であること
- ・多可町商工会の審査・推薦を受けること など

※事業実施前に事前相談が必要です。

※その他、詳しくはお問い合わせください。

## 創業・起業を 本格的に学びたい人へ

### 創業塾

4日間の講義で創業の基礎から財務や経営、人材育成、販路開拓、事業計画の策定など、創業・起業に関する基礎を本格的に学びます。

#### ・第1回創業塾(一般向け)

①9月19日(土) ②9月26日(土)

③10月3日(土) ④10月10日(土)

全日午前10~12時(予定)

#### ・第2回創業塾(女性向け)

平成28年1月下旬~2月上旬に開催予定

※日程は変更になる場合があります。

※参加費は無料です。

※第1回、第2回ともに内容は同じです。

※4日間の受講で卒業となります。

### ●卒業後の特典

卒業生には「特定創業支援事業者」の証明書を発行します。この証明書を持つ事業者は次の有利な制度を利用できます。

- ・創業関連保証を創業6カ月前から受けることができ、金額が通常1,000万円から1,500万円に拡充。
- ・株式会社設立時、登記に必要な登録免除税を半額に軽減。

### 補助対象

開設費、設備費、機械器具費、構築物費(不動産取得は除く)、広告宣伝費、起業地確認経費、移転経費 など

**補助額** 対象経費の3分の2以内

限度額：20万円(消費税含む)

※先着順で予算の範囲内での支援となりますので、予算額に達した時点で終了します。

### ②各種補助制度などの紹介

県などが実施する創業・起業に関する補助制度を紹介いたします。実際に応募したい人は、応募に必要な書類作成もお手伝いします。

例：IT事業所を開設するための初期投資への補助制度など

7/31

東国原英夫講演会

「前例がないことをやりましょう」

創業支援事業、特産品開発・販路拡大支援事業のオープニングイベントとなる、東国原英夫講演会をベルデーホールで開催しました。講演会冒頭では、今後多可町と一緒に創業支援事業を実施する連携団体の代表者が集まり、創業支援事業記念式典を開催しました。

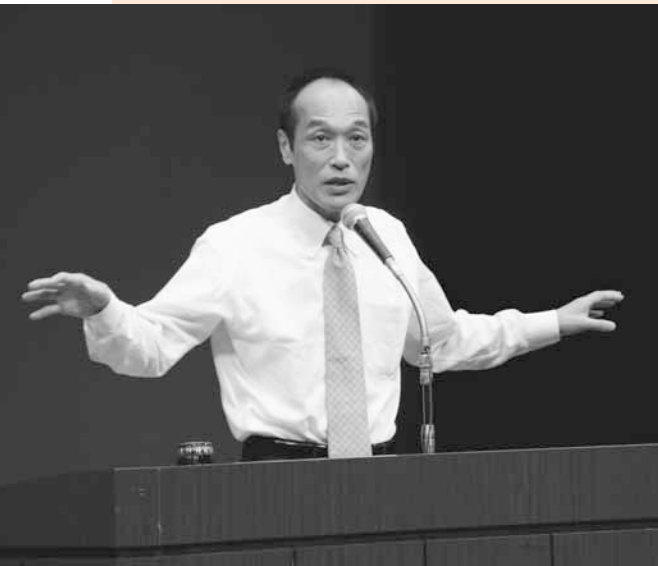
その後、東国原英夫さんによる地方創生関連の講演会がありました。講演会では終始笑いが絶えず、東国原さんの知事時代の施策を中心とした講演でした。

最後には戸田町長との対談があり、多可町の水の話、敬老の日発祥の話など、多可町のPRポイントの掘り起こしがなされました。

講演に関するアンケートでは、「スピーチをチャンスに」こ

の言葉は大切だと思った」、「地域の活性化につながる」と(自分でできること)に参加していきたいなどの前向きな意見から、「起業となるとなかなか難しい。いくら支援してもらえらるといっても大変な面も多く、いざとなると踏み切れない」などの意見もありました。

今後は、多可町で一つでも多くの創業・起業が興るよう支援していきます。



10月1日(木)

# 国勢調査2015にご協力ください

■問合先 総務課 ☎(32)2382

国勢調査は、日本国内に住むすべての人と世帯を対象とする国の最も重要な統計調査です。国内の人口や世帯の実態を明らかにするため、統計法に基づいて5年に一度実施され、調査の結果は福祉施策や生活環境整備、災害対策など、日本の未来をつくるために欠かせないさまざまな施策の計画策定などに利用されます。住みよいまちづくりのために、皆様のご理解とご協力をお願いします。

パソコンやスマホから簡単に回答できます！

## ●調査の流れ

- 調査期日 10月1日(木) 午前0時現在
- 調査対象 日本国内に住むすべての人および世帯
- 主な調査項目 性別・出生年月・配偶関係・就業状態・従業地または通学地・世帯員の数・住居の種類・住宅の建て方など

- ① インターネット回答用IDを各世帯に配布  
9月10日(木)～12日(土)
- ② インターネットでの回答  
9月10日(木)～20日(日)
- ③ 調査票の配布  
9月26日(土)～30日(水)  
インターネットで回答されなかった世帯のみ、調査員が紙の調査票をお持ちします。
- ④ 調査票の提出  
10月1日(木)～7日(水)  
調査員が再度訪問しますので、記入された「調査票」を「調査書類収納封筒」に入れて提出してください。郵送での提出も可能です。  
※提出が確認できなかった場合は、再度、調査員が訪問します。



**⚠ 国勢調査を装った「かたり調査」にご注意ください! ⚠**

国勢調査では、金銭を要求することはありません。また、銀行口座の暗証番号やクレジットカード番号などをお聞きすることはありません。国勢調査を装った不審な訪問者や、不審な電話・電子メールなどにご注意ください。調査員は、その身分を証明する「国勢調査員証」を携帯しています。不審に思った際には、回答せずに速やかに総務課までお知らせください。



間もなくマイナンバー制度が始まります

## 通知カード送付に係る居所情報を登録してください

■問合先 住民課 ☎(32)2383 プロジェクト推進課 ☎(32)2381

10月以降、住所地(住民票に記載されている住所)へマイナンバー(個人番号)の通知カードが簡易書留(転送不要)で郵送されます。次に該当する人は、居所情報(送付先)の登録をしてください。

### ■対象者

- ・東日本大震災の被災者やDV・児童虐待などの被害者で住所地以外の場所にお住まいの人
- ・医療機関や施設などに入院・入所が見込まれ、かつ住所地に誰も居住していない人
- ・その他、やむを得ない理由により住所地において通知カードを受け取るこ

### ■添付書類

- ・対象者の本人確認書類のコピー
  - ・居所に居住していることを証明する書類のコピー
  - ・代理権を証明する書類のコピー(代理人が申請する場合)
  - ・代理人の本人確認書類のコピー(代理人が申請する場合)
- ※申請書は町ホームページからもダウンロードできます。

### ■登録方法

住民課または加美プラザ・八千代プラザの窓口にある「通知カードの送付先に係る居所情報登録申請書」を、住民票のある市区町村へ添付書類とともに提出してください(郵送可)。

### ■申請期限

9月25日(金) 必着

### ■登録に関する問合先

住民課 ☎(32)2383

## マイナンバーって何!?



マイナンバーキャラクター マイナちゃん

内閣各府マイナンバーページで、詳しい動画が紹介されています。ぜひご覧ください。

マイナンバー 検索



動画で見るマイナンバー(個人向け)



動画で見るマイナンバー(事業者向け)

- ・個人向け(14分33秒)  
マイナンバーの概要のほか、利点、そして大切な4つのポイントについて紹介しています。
- ・事業者向け(20分54秒)  
事業者が注意すべきポイント(取得・利用・提供・保管・廃棄)・安全管理措置の具体例などを中心に、詳しく紹介しています。

■制度に関する問合先 プロジェクト推進課 ☎(32)2381

敬老の日のイベント

## 敬老の精神をいつまでも...

誇り高き伝統を受け継ぎ、町では毎年、喜寿敬老会・おじいちゃんおばあちゃん子ども絵画展を開催し、各集落においても敬老行事が行われています。

■問合先 健康福祉課 ☎(32)5151 こども未来課 ☎(32)2385

## 多可町喜寿敬老会

と き 9月15日(火)  
【受付】 午前10時30分～ 【開会】 午前11時～  
ところ ベルディーホール  
対象者 喜寿の人(昭和14年4月2日～昭和15年4月1日生まれ)

### ●敬老祝金を贈呈

- 長寿を祝い、次の人に敬老祝金を贈ります。
- 最高齢の人  
祝金 50,000円(基準日:9月15日)
  - 米寿(昭和3年1月1日～12月31日生まれ)の人  
祝金 5,000円(基準日:9月15日)
  - 100歳になる人  
祝金 30,000円(基準日:誕生日)

問合先 健康福祉課 ☎(32)5151



## 第26回おじいちゃんおばあちゃん 子ども絵画展・表彰式

今年で26回目を迎える「おじいちゃんおばあちゃん子ども絵画展」。この絵画展には、毎年たくさんの作品が寄せられ、昨年は2,693点もの応募がありました。子どもたちのおじいちゃんおばあちゃんを思う気持ちがあふれ出す、温かい雰囲気絵画展です。ご家族そろってぜひご来場ください。

問合先 こども未来課 ☎(32)2385

と き  
■絵画展 9月19日(土)～22日(火)  
午前9時～午後5時  
■表彰式 9月13日(日)  
午前9時30分～10時30分  
※表彰式については、特別賞の入賞者が対象です(対象者には連絡します)。  
ところ ガルテン八千代体育館



**あなたの備えは大丈夫?**

増える  
ゲリラ豪雨

近づく大地震

巨大化する  
台風

年5,000円で最大600万円給付

兵庫県が提供する「住まい再建のしくみ」  
**フェニックス共済**

(公財)兵庫県住宅再建共済基金  
☎078(362)9400  
(コールセンター)平日午前9時～午後5時

フェニックスサポーター  
はばタン

正しい知識で正しい設置

## 電気柵の安全確保などのお願い

■問合先 産業振興課 ☎(32)2388

電気柵は、野生鳥獣から大切な農作物などを守る重要な防護資材です。使用に当たっては、電気事業法の設備基準に従い、適切な設置と管理により事故を防止しましょう。

### ●安全確認をお願いします

今年7月、静岡県で発生した電気柵による感電死亡事故の原因については、適切な安全措置が講じられていなかった可能性がみられます。

電気柵は、人に対する危険防止のため電気事業法において、感電または火災のおそれのないように設置することとされており、農業者自身が設置する場合を含め、感電防止のための適切な措置を講ずることが必要とされています。具体的には、下記事項により、感電防止に向けた適切な対応をお願いします。

### ①電気柵用電源装置の設置

直接電気を流さずに、必ず電源装置を使用してください。電気柵の電気を30V以上の電源(家庭用コンセント100Vなど)から供給するときは、電気用品安全法の適用を受ける電源装置(PSEマーク付)を使用すること。

### ②漏電遮断器の設置

右記①の場合において、公道沿いなどの人が容易に立ち入る場所に設置する場合は、危険防止のために15ミリアンペア以上の漏電が起ったときに0・1秒以内に電気を遮断する漏電遮断器(PSEマーク付)を設置すること。

### ③危険表示の設置

電気柵を設置する場合は、いかなる場合においても、必ず周囲の人が容易に視認できる位置や間隔、見やすい文字で危険表示をおこなうこと。

### ④開閉器(スイッチ)の設置

電気装置にスイッチがない場合、電気柵に電気を供給する回路には、容易に開閉できる個所に専用の開閉器(スイッチ)を設置すること。

適切な安全対策を講じている電気柵については、重大な事故につながることはありませんが、電気柵に接触すると電気ショックを感じる場合がありますので、近づかないようにしてください。

優れた技能労働者を推薦してください

## 多可町技能功労者表彰

■問合先 地域振興課 ☎(32)4779

この制度は、長年同一の職種に従事し、優れた技能をもって社会に貢献した人の功績をたたえて表彰するものです。



### ■推薦方法

各業種団体・事業所などの責任者、または技能を証明することができる団体から該当する技能者を推薦してください。

### ■表彰基準

- 町内に在住する技能労働者で、次に該当する人
- ①同一職種における経験が30年以上
  - ②現在も引き続きその職に従事し、その職場の指導的立場にある
  - ③ほかの模範と認められるもの
  - ④後輩の指導、育成に尽くした功績が多である

### ■申込期限

10月2日(金)



8 第10回多可町ふるさとの夏まつり  
15 ふるさとで過ごす夏

加美プラザ駐車場で「第10回多可町ふるさとの夏まつり」を開催しました。

午後6時30分、花火の大きな音で始まった夏まつり。やぐらを中心に加美体育館から大平橋までたくさんの夜店が立ち並び、約9,000人の来場者でにぎわいました。金魚すくいやヨーヨーつりを楽しむ人、からあげやアイスを手にとり花火を楽しむ人、懐かしい友人との再会を喜ぶ人など、それぞれに夏の一夜を過ごしました。

また、町民総踊りでは今年も盆踊りコンテスト



が行われ、統一感のある踊りを披露した多可町婦人会が見事優勝に輝きました。優秀賞には社会福祉法人楽久園会、多可町社会福祉協議会が選ばれ、そのほかの参加者も笑顔いっぱい踊りを楽しみました。

そして、夏まつりのメインとも言える打ち上げ花火。ハートマークや魚の形のキャラクター花火や迫力満点の8号玉など約1,000発の花火が多可の夜空を彩りました。山間の夜空に次々舞い上がり響き渡る美しい花火に、会場のあちこちから歓声が上がっていました。

7 多可老連中支部ビーンボウリング大会  
29 暑さに負けずストライク

多可町老人クラブ連合会中支部主催のビーンボウリング大会がアスパルで開催されました。

大会には31チーム総勢210人が参加し、勝ち上がった上位16チームが決勝のトーナメントで対戦しました。各コートで珍プレー・好プレーが続出し、会場は歓声と笑い声に包まれていました。なお、優勝は靴屋B、準優勝は曾我井A、第3位は天田となっています。



▲狙いを定めて投球!



▲冷たい杉原川で大はしゃぎ

7 道の駅「R427かみ」夏休みイベント  
26 夏だ! 川で遊ぼう!

道の駅「R427かみ」夏休みイベントが開催され、多くの人でにぎわいました。

杉原川でのうなぎとあなごつかみでは、子どもたちが歓声を上げながら魚を追い掛けていました。また、集まったハーレーダビッドソンを眺めたり、新鮮なうなぎや播州百日のりからあげ、焼き鳥などに舌鼓を打ったりと、子どもから大人まで楽しめるイベントとなりました。

10月1日(木)から申請開始  
臨時福祉給付金

問合先 健康福祉課 ☎(32)51551

消費税の引き上げに際し、所得の低い人への負担の影響にかんがみ、暫定的・臨時的な措置として、臨時福祉給付金を支給します。

■支給対象者

平成27年1月1日時点で多可町の住民基本台帳に登録がある人のうち、平成27年度分の町民税(均等割)が課税されていない人

※ただし、町民税(均等割)が非課税の人でも次の場合などは対象外です。

・町民税(他市町含む)が課税されている人に扶養されている場合

・町民税(他市町含む)が課税されている人の青色事業専従者および白色事業専従者となっている場合

・生活保護制度の受給者となっている場合

・平成27年1月1日以降(1月1日を含む)に死亡された人

■給付金額

1人につき6,000円

■申請期間

10月1日(木)  
～平成28年1月29日(金)

■支給開始日

10月末から順次支給

■申請方法

申請書に必要事項を記入し、郵送またはアスパル窓口へ申請してください。

※支給対象者には、9月下旬ごろに「課税状況のお知らせ」に同封して申請書などを送付する予定です。

■申請時の添付書類

支給対象者全員の本人確認書類(写真付住民基本カード、運転免許証、旅券

などの写し

※写真付きの確認書類をお持ちでない場合は、2点の書類(例:健康保険証と医療機関の診察券)が必要となります。

※外国人の人は、在留カード、特別永住者証明書などの書類の写しが必要になります。

※代理申請・代理受給を行う場合は、代理人の本人確認書類の写しも必要となります。

※すでに登録されている平成26年度臨時福祉給付金の振込口座を給付金の受取口座とする場合は、給付金の振込先口座受取口座を確認する書類(通帳かキャッシュカード)は不要です。

■注意点

支給後に平成27年度分の町民税が課税になったり、課税者の扶養親族になった場合など、支給要件に該当しないことが判明したときは給付金の返還をお願いします。

公共交通のお知らせ

西脇営業所～大屋線バスダイヤ改正

問合先 地域振興課 ☎(32)51551

神姫グリーンバス西脇営業所 ☎(22)7374

10月に西脇市茜が丘に複合施設「Mirai(みらい)」がオープンすることに伴い、西脇営業所～大屋線のバスダイヤ改正を行います。

[平日・西脇営業所行]			[平日・大屋行]		
大屋	経由地	西脇営業所	西脇営業所	経由地	大屋
6:55	茜が丘	西脇病院	7:59	8:25	平野町
9:23	茜が丘	西脇病院	10:17	12:18	西脇病院 茜が丘
13:28	茜が丘		14:17	14:48	西脇病院 茜が丘
15:50	平野町		16:38	15:50	茜が丘
16:55	平野町		17:44	17:55	茜が丘
18:14					13:14
					15:42
					16:44
					18:49
[休日・西脇営業所行]			[休日・大屋行]		
大屋	経由地	西脇営業所	西脇営業所	経由地	大屋
6:58	茜が丘		7:54	8:25	平野町
9:23	茜が丘		10:12	12:23	茜が丘
13:28	茜が丘		14:17	15:50	茜が丘
16:55	平野町		17:44	17:33	茜が丘
					9:14
					13:14
					16:44
					18:24

7  
30 は〜とふる喫茶  
ほっと一息つける場所

障がい者のスキルアップなどを目的に開拓松葉園とあすなろの郷が、毎週木曜日に八千代区のモルゲンハイト内喫茶コーナーで「は〜とふる喫茶」の開店と各作業所の授産製品の販売を行っています。

この日は中学生ボランティアも参加し、注文の品を作ったりテーブルを片付けたり、お客さんとの触れ合いを楽しみました。どなたでもご利用できますので、ぜひ一度お立ち寄りください。



▲心温まる楽しいひとときを過ごしました

7  
29 おじいちゃんおばあちゃんと絵を描こう会  
写生を通じた心の触れ合い

県の高齢者大学「いなみ野学園」の絵画クラブと町内の小学生48人が写生を通して交流する「絵を描こう会」をなかやちよの森公園で開催しました。

向かい合って座った子どもたちとおじいちゃんおばあちゃんは、おしゃべりを楽しみつつお互いを描き合いました。「この色を混ぜるといい色になるよ」など、いろいろなアドバイスを受けながら、子どもたちは夢中で筆を進めていました。



▲モーニングや飲み物などメニューも豊富

7  
26 第10回社協まつり  
福祉を身近に感じて

多可町社会福祉協議会による「第10回社協まつり」がベルディーホールで開催されました。

地域の支え合いと福祉のまちづくりについて考える機会として開催されているイベントで、会場には町内の小・中学校や高校の福祉学習の作品展示や、介護相談などさまざまなブースでにぎわいました。また、午前には乙武洋匡さんによる「チャレンジ精神を忘れずに」と題した講演会などが行われました。



▲小・中学生による交流会も開催

8  
9 第6回TAKAカップ多可車椅子バスケットボール大会  
可能性は無限大

「第6回TAKAカップ多可車椅子バスケットボール大会」がアスパルで開催されました。

この大会は、試合観戦や選手との交流を通して、障害者スポーツの理解を図ることを目的に、県の車椅子バスケットボール連盟の主催で開催されているものです。大会運営や吹奏楽部の演奏、スタンドでの応援など多くの多可高校生が協力し、「福祉のこころ」を育む大会となりました。



▲「挑戦しないうちに失敗することから逃げるのはやめよう」と語る乙武さん

我が家の  
アイドル

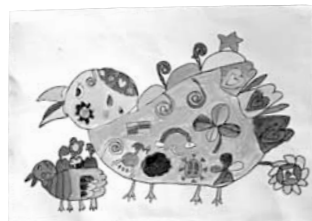
加美区熊野部  
稲田大樹さん・陽子さん  
ご夫妻のお子さん

翔しょう太た  
太たさん(6歳)

お父さん・お母さんからのメッセージ

翔太は、マイペースで少し泣き虫ですが、時々大人みたいな気遣いをしてくれたり心配してくれたり、優しい子に育ってくれています。毎日幼稚園に行くのが楽しくて、今日は何をした誰と遊んだとたくさんお話してくれます。自転車の練習を毎日頑張ったりと乗れるようになりました。運動は苦手だけど少しずつゆっくりと時間をかけてたくさん努力と挑戦をして大きく育ってね。いつも家族みんなに笑顔と癒やしをありがとう。来年は小学生。翔太のこれからの成長楽しみにしています。

【撮影はお母さん】



【お天気鳥】

藤田ひよりさん  
(八千代北小学校3年)

この鳥は、天気がわかる鳥です。みんなに天気を教えてください。今日は、四つ葉を見つけますと、教えてくれるときもあります。



藤本みきさん  
(中町南小学校6年)

がんばったことは、半紙にバランスよく書くことです。はねが難しかったけどどうまく書けました。これからもバランスの良い字を書いていきたいです。

ぼくと私の作品展

毎月、町内の小学生の作品(絵画・書道・工作など)を紹介します。



山口優香さん  
(杉原谷小学校5年)

わたしは広野の野を気をつけて書きました。苦ろうした所は広のム的位置です。もっとよくするために、はらい、とめをきっちりしたいと思います。



【たのしかったでん車】

宮崎いまりさん  
(松井小学校2年)

でん車にのったとき、でん車から見たものを書きました。



日中青少年書画音楽  
交流大会  
西日本新聞賞  
松本径一郎さん(杉小6)



▲受賞作品

『年金が つなぐ未来と 明るい社会』  
(第5回 多可町年金コンクール 優秀作品)

ご存じですか？  
国民年金の任意加入制度

年金広報  
ぼんえんのか

問合せ先 住民課  
☎(32)2383

老齢基礎年金(65歳から受けられる年金)は、20歳から60歳になるまでの40年間保険料を納めなければ満額の年金を受け取ることができません。

国民年金保険料の納め忘れなどにより、保険料の納付済期間が40年間に満たない場合は、60歳から65歳になるまでの間に国民年金に任意加入して保険料を納めることにより、満額に近づけることができます。

なお、老齢基礎年金を受けるためには、保険料の納付済期間や保険料の免除期間などが原則として25年以上必要となりますが、この要件を満たしていない場合は、70歳になるまで任意加入することができます(ただし、昭和40年4月1日以前に生まれた人に限られます)。

また、海外に在住する日本国籍を持つ人も国民年金に任意加入することができます。詳しくは、住民課・加古川年金事務所にお問い合わせください。

国民年金保険料の免除期間・納付猶予期間のある人へ  
～国民年金保険料の追納をおすすめします！～

国民年金保険料の免除(全額免除・一部免除・法定免除)、若年者納付猶予、学生納付特例の承認を受けられた期間がある場合、保険料を全額納めた人と比べ、老齢基礎年金(65歳から受けられる年金)の受け取り額が少なくなります。

そこでこれらの期間の保険料は、将来受け取る老齢基礎年金を増額するために、10年以内であればさかのぼって古い年月から納める(追納する)ことができます。

ただし、免除などの承認を受けられた期間の翌年度から起算して3年度目以降の追納の場合、当時の保険料額に一定の加算額が上乗せされます。

※追納のご相談・お申し込みは、住民課・加古川年金事務所へお願いします。



公民館親善ソフトボール大会(40歳以上) (7月26日)

優勝 三川公民館  
準優勝 下野間公民館  
第3位 鍛冶屋公民館  
曾我井公民館

公民館親善ソフトボール大会(フリー) (8月2日)

優勝 鍛冶屋公民館  
準優勝 下野間公民館  
第3位 岸上公民館  
三川公民館

公民館親善ソフトボール大会(40歳以上) (7月26日)

優勝 三川公民館  
準優勝 下野間公民館  
第3位 鍛冶屋公民館  
曾我井公民館

子ども会少年少女球技大会(グラウンドゴルフ) (8月2日)

優勝 下野間魂  
準優勝 中安田B  
第3位 岸上子ども会  
第4位 鍛冶屋B  
第5位 安坂

27年度 多可町子ども会少年少女球技大会(グラウンドゴルフ) (8月2日)

優勝 中安田B  
準優勝 下野間魂  
第3位 岸上子ども会  
第4位 鍛冶屋B  
第5位 安坂

全国大会に出場されました！

第20回全日本女子ユース(U-15) サッカー選手権大会(7月25～31日)

内田 紗奈さん(安坂) 【写真左】  
小西 優碧さん(東山) 【写真右】  
岡山湯郷 Belle U-15

公民館親善野球大会 (8月9日)

優勝 鍛冶屋公民館  
準優勝 中村公民館  
第3位 安坂公民館  
大屋公民館

●国民年金保険料の「後納制度」は9月末で終了します

過去10年以内の納め忘れた国民年金保険料を納めることができる後納制度は、9月末で終了します。

過去の保険料を納めることで、将来の年金額を増やしたり、年金の受給資格につなげることができる場合があります。

※追納のご相談・お申し込みは、住民課・加古川年金事務所へお願いします。

問合せ先 住民課  
加古川年金事務所お客様相談室  
☎079(427)4743

●多可町体育協会主催 大会出場者募集

【第10回多可町男女別 家庭バレーボール大会】  
とき 9月20日(日)  
ところ アスパルアリーナ  
対象者 中学生以上  
申込期限 9月13日(日)

【第18回多可町 ソフトテニス大会】  
とき 9月21日(月・祝)  
ところ ガルテン八千代テニスコート  
対象者 審判ができる人  
※相互審判による運営のため  
申込期限 9月13日(日)  
※男子の部・シニアの部あわせて先着20組、女子の部先着10組で締切

【第10回多可町 ソフトボール選手権大会】  
とき 10月4日(日)  
ところ ガルテン八千代グラウンド  
対象者 中学生以上  
※先着16チームで締切  
申込期限 9月27日(日)  
詳細は生涯学習課・加美プラザ・八千代プラザにある大会要項をご覧ください。

問合せ先 生涯学習課  
☎(32)5122



多可赤十字病院からのお知らせ



糖尿病教室開催のお知らせ  
 問合せ先 多可赤十字病院  
 ☎(32)1223  
<http://www.taka.jrc.or.jp/>

「自分は関係ない！」ではなく、まずは病気に対する関心を持ち、正しい知識を得ることが治療・予防への第一歩です。  
 糖尿病教室は、患者さん自身が正しい知識を持って自己管理を行い、良好なコントロールができるようになることはもちろん、これから先、糖尿病にならないようしっかりと予防していくために、病院スタッフがお手伝いするものです。

糖尿病の患者さんやそのご家族だけでなく、糖尿病について不安がある人、興味がある人など、診断の有無を問わずどなたでも参加できます。  
 日々の生活に生かせる話も多く、直接講師に質問できる時間も設けていますので、たくさんのご参加をお待ちしております。  
**申込・問合せ先**  
 地域医療支援センター  
 ☎(32)3810

糖尿病教室スケジュール

日程	内容	担当者
9月17日	糖尿病と薬	薬剤師
10月15日	糖尿病と運動	理学療法士
11月19日	日常生活について	看護師

時間 午後2～3時  
 ところ 多可赤十字病院 4階会議室



毎回、参加者の皆さんと一緒に楽しく教室を進めています！

ふれあい

同対審答申から50年

皆さんは、同和对策審議会答申(同対審答申)をご存じだと思います。これは昭和40年に同和問題の完全解決を図るため国が本腰を入れて審議した答申のことであり、今年で50年目を迎えています。

この答申の基本理念は、「同和問題の早急な解決こそ

問合せ先 人権啓発推進室

☎(32)1389

国の責務であり、同時に国民的課題である」とし、「国の責務」と「国民的課題」の2つのキーワードで、同和問題の解決は国や行政の責任であることや国民一人一人の主體的な取り組みによってのみ同和問題は解決可能であることを明示しました。以来、答申の精神に沿い昭和44年からの33年間は特別措置法に基づく施策が積極

的に推進され、そして特別措置法終了後の平成14年から、一般対策法の下での施策が継続実施されて13年が経過しようとしています。この間、住環境や道路などのハード面や進学率や就労率の改善が進むなど、一定の成果がありました。反面、結婚差別や身元調査、居住問題、インターネットによる差別的言動など、意識面での課題が依然として多く残されています。また最近では、時代の経過の中で同和問題についての正し

い理解を得る機会が少なくなっている問題点も指摘されています。  
 同和問題を解決していくには、「同和問題を正しく知る」ことが基本です。まず一人一人が同和問題の歴史的背景や部落差別の実態を正しく知り理解しようとする努力と、同時に豊かな感性や人権感覚を自分自身に身に付ける努力を続けていくことを通し、自らの生活を振り返る中で不合理や差別に気付く、差別をしない、させない生き方を実践し自

分のものにしていく必要があります。  
 同対審答申の精神は、今日の生活困窮者自立支援法、障害者権利条約、障害者差別解消法などの社会政策に具現化され引き継がれています。この50年の節目の年にもう一度この答申の意義を再確認するとともに、同和問題の解決は国民的課題であるとの言葉通り、一人の人間として同和問題にどう向き合っていくのかを自分自身に問い直したいものです。

9月10～16日は「自殺予防週間」です

若者のこころに寄り添うために



●問合せ先 健康福祉課  
 ☎(32)5151

お元気ですか 保健師です

●ひきこもりの状況  
 ひきこもりである状態は、両親の高齢化や疾病など、生活に困りごとができて初めて、ご家族や民生委員など地域の人からの相談で把握する現状で、実態把握が難しい問題です。  
 内閣府が平成22年に実施した調査から、「活動範囲が自室から近所まで」の引きこもりと判断できる県内の若者は推計で約1万人。つまり、推計では町内だけでも30人以上になります。  
 また、「自殺白書」によると、わが国における若い世代の自殺は国際的に見ても深刻な状況で、15～39歳の死因の第一位が自殺となっており、若い世代への対策が必要となっています。

痢、食欲不振などの症状が続く。作業効率下がりが、学校や仕事に行きたくない。また、現実にはない声が聞こえるなど。いじめや虐待、暴力などの被害者の場合、これまでに受けた心身の傷が深いほど、恐怖感から近所への外出や対人関係もままならなくなります。また、周囲の影響を受けやすいのも思春期の特徴です。  
 ●対応のポイント  
 ・責める前に本人の話をじっくり聞きましょう。  
 「あなたが大切」というメッセージを本人にきちんと伝えることが大切です。  
 ・背景に病気が疑われる場合やリストカット、心身の不調がある場合は、医療機関の受診を勧めましょう。  
 ・他者から暴力などの被害を受けていたり、家庭内で暴力行為がある場合については、問題を抱え込まずに警察などに相談してください。

気になる症状が長引く場合は、1人で悩まず、家族だけで抱え込まず、相談しましょう。  
 県では、平成26年から「兵庫ひきこもり相談支援センター」を開設しています。「なぜ、ひきこもってしまったのか」と原因をつきとめるよりも、「今の状態を変えるために、どのような工夫が必要か」を考えていきましょう。

【兵庫県ひきこもり相談支援センター(播磨ランチ) 地域相談会】

相談する相手がない、遠くのひきこもり相談支援センターまで行くことができない…などの悩みをお持ちの人を対象に、ひきこもり相談支援センター専門スタッフによる相談会を実施します。

とき 9月16日(水) ①午後1時～ ②午後2時～  
 ところ アスパル

※各1人ずつの予約制です(先着順)。希望される人は健康福祉課へ電話で予約してください。

相談してみませんか

●ほっとらいん相談  
 (青少年のための総合相談・ひきこもり専門相談)  
 ☎078(977)7555  
 受付時間 月・火・水・金・土曜日  
 (祝日・年末年始を除く)  
 午前10時～正午、午後1～4時

●兵庫ひきこもり相談支援センター  
 (播磨ランチ)「コムサロン21」  
 ☎079(240)6299  
 受付時間 月～土曜日  
 午前10時～午後6時

※23ページ掲載のこころの相談やメンタルヘルス相談、こころのケア相談などもご利用下さい。

図書館通信

BOOK GUIDE

多可町図書館 ☎(32) 5170  
加美図書室 ☎(35) 0080  
八千代図書室 ☎(37) 0250

ホームページ <http://www.library.taka.hyogo.jp/>

今月おすすめの1冊 テーマ「秋の夜長にじっくり読みたい本」

『鶴の家』

廣嶋玲子／著 東京創元社



13歳の茜は家の窮地を救うため、豪商天橋家養女となります。茜の使命は、天橋家の若君、鷹丸の遊び相手となることでした。やがて茜は天橋家代々の後継ぎ

息子が、屋敷の背後に広がる「黒羽の森」に住む魔物から命を狙われていることを知ります。このままでは、鷹丸が魔物に殺されてしまう。魔物の正体を知った茜は、鷹丸と一緒に魔物に立ち向かう決心をするのですが…。

『ナイルパーチの女子会』

柚木麻子／著 文藝春秋



大手商社に勤める30歳独身の栄利子の日々の楽しみは、専業主婦「おひょう」のブログを読むことでした。ある日、栄利子は「おひょう」こと丸尾翔子と偶然出会います。同い年の2人は意気投合し、お互い良い友達になれそうと思いましたが、ちょっとした行き違いから2人の関係は思わぬ方向に動き出します。

『放課後の時間割』

岡田 淳／著 偕成社



図工の教師をしているぼくは、ある秋の日の放課後、校舎の中庭でぐったりしたネズミを見つけました。そのネズミに水をやると、急に動き出しどこかへ消えてしまったのですが、1週間過ぎたころ、再び現れ、自分は「学校ネズミ」なのだと思議な話を語り始めたのです。それが2人だけの放課後の時間割の始まりでした。

【お知らせ】

●おはなし会

とき 9月12日(土)・26日(土)  
午前10時30分～  
ところ おはなしの部屋



ベルディーだより

EVENT GUIDE

ベルディーホール ☎(32) 1300  
FAX (32) 4060

ホームページ <http://takacho.tokyo.r-cms.jp/verde/>

発売中

加藤登紀子日本酒の日コンサート

デビュー50周年を迎える登紀子さんがゲストを迎えて歌います。

10月1日(木)

開演：午後7時  
(開場：午後6時30分)

◆チケット料金【指定席】  
(当日各500円増)

S席 6,000円 A席 5,000円 B席 3,000円

◆ゲスト 田中 健(ケーナ奏者・俳優)

※来場者全員に登紀子ブランド酒(180ml)をプレゼントします。



発売中

ワンコインシネマ 木下恵介監督特集

日本初のカラー映画を含むクラシック名画をお楽しみください。

①10月3日(土) ②10月4日(日)

①「カルメン故郷に帰る」

開演：午前10時30分  
主演：高峰秀子

「二十四の瞳」

開演：午後1時  
主演：高峰秀子

②「野菊の如き君なりき」

開演：午前10時30分 主演：有田紀子

「喜びも悲しみも幾歳月」

開演午後1時 主演：高峰秀子

◆チケット料金【自由席】500円



発売中

平安音楽の調べ「雅楽」

～聴いてみよう観てみよう初めての雅楽～

千数百年続く雅楽は世界最古のオーケストラと言われています。この機会に雅の世界をご堪能ください。

11月21日(土)

開演：午後7時  
(開場：午後6時30分)

◆チケット料金【自由席】  
(当日各500円増)

一般 2,000円  
高校生以下 1,500円

◆出演 博雅会

◆客演 池邊五郎さん(宮内庁式部職楽部主席学長)



那珂ふれあい館

9月の体験イベント  
(すべて要予約)

那珂ふれあい館 ☎(32) 0685  
FAX (30) 2730

ホームページ <http://www.town.taka.lg.jp/nakafureai/>

日 時 間	内 容	参加費など
5日(土)	9:30～ カラフル勾玉作り ～6色から選んで染めよう!～	参加費：300円
	13:30～ 播州織のハギレでコースター作り ～「敬老の日」のプレゼントに...～	参加費：150円 小学2年生以下保護者同伴
6日(日)	9:30～ ミニぞうりストラップ作り ～伝統技術を学ぼう!～	参加費：300円 小学2年生以下保護者同伴
	13:30～ オリジナルバスケット作り ～伝統技術とクラフトテープのコラボ!～	参加費：450円
12日(土)	9:30～ 親子で発掘体験 ～考古学博士への第一歩!～	参加費：150円
	13:30～ ミニすだれタペストリー作り ～「敬老の日」のプレゼントに...～	参加費：400円
13日(日)	9:30～ デコ勾キーホルダー作り ～ビーズで飾るキラキラ勾玉!～	参加費：400円
	10:00集合 東山古墳群めぐり ～多可町の歴史を学ぼう!～ 多可ふれあいボランティアガイド	参加費：無料
19日(土)	9:30～ 素焼きのはにわ作り① ～オリジナルはにわを作ろう!～	参加費：300円 ②色つけは10/24
	13:30～ 七宝焼き教室 ～世界にひとつだけのアクセサリ～ 講師：蔵本繁子さん	参加費：150円 材料費：500円～
26日(土)	9:30～ 素焼きのお地藏さん作り① ～オリジナル地藏を作ろう!～	参加費：300円 ②色つけは10/24
	13:30～ 素焼きの土器作り① ～古代の器を再現しよう!～	参加費：300円 ②色つけは10/24
27日(日)	9:00～ オリジナルぞうり作り ～伝統技術と播州織(糸)のコラボ!～	参加費：300円 小学4年生以下保護者同伴
	13:30～ 和紙のランプシェード作り ～多可の伝統工芸 杉原紙!～	参加費：500円

多可町の文化財紹介 その25

町指定文化財

びやくいんのかん

白衣観音図

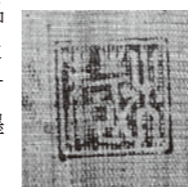
【時 代】室町時代 【材質・構造】絹本墨画

【所 蔵】中区中安田 法幢寺

15世紀中ごろ以降、京都の相国寺を中心に活躍する、土蔵(倉)という画派につながる土蔵栄相の作品。

絵師土蔵については作例が少なく、全国で数点が知られているのみで、長らく謎の絵師とされていましたが、町内に室町時代～江戸時代にかけての『土蔵(倉)』を名乗る土蔵(倉)派の作品、4件15点の所在が明らかになり、土蔵(倉)派の解明につながる資料として注目されている。

本図は、その中でも室町時代にさかのぼる作品で、しっかりと筆遣いのすぐれた中世水墨画です。



「土蔵」落款



子育てふれあい

活動あれこれ

子育てふれあいセンター ☎(37) 2525

ホームページ <http://www.town.taka.lg.jp/kosodate/>

子育て応援特別講演会のご案内

と き 9月16日(水) 午前10時～正午  
ところ 八千代プラザ 大ホール  
講 師 津村 薫さん  
テーマ 「子どもの心に届く上手な叱り方のコツ」

講師紹介

Felien(フェリアン)副所長、講師  
特定非営利活動法人FCL安心とつながりのコミュニティづくりネットワーク理事  
平成2～26年3月女性ライフサイクル研究所スタッフ  
平成26年よりフェリアン副所長  
分かりやすく、具体的で、楽しく、面白く、元気が出る、まぶたが重くならない、退屈しない講演、「なんか元気が出た」「よっしゃ、いっちょ頑張ってみよう」「自分のできることがありそう」と、参加された人に思ってもらえるような講演、よい変化を起こしてもらえよう、実践的な講演・研修がモットーです。



※要申し込み・託児あり。一般参加も可。  
※託児を希望される人は、お早めにお申し込みください。

児童館

子どもひろば

中児童館 ☎/FAX (32) 4328  
みなみ児童館 ☎/FAX (35) 1420

ホームページ <http://takacho.tokyo.r-cms.jp/jidoukan/>

わくわく体験教室「かえっこパズール」多可町

と き 9月27日(日) 午前9時30分～11時30分  
ところ 旧中町幼稚園舎 遊戯室  
対象者 乳幼児・小学生～大人  
(幼稚園児以下は保護者同伴)  
持ち物 いらなくなったおもちゃ  
(アクセサリ、絵本、CD、雑貨などもOK)



▲前回の「かえっこパズール」の様子

子ども教室(そめもの教室)

と き 9月12日(土) 午前9時～11時30分  
ところ 八千代プラザ  
対象者 幼児・小学生(幼児は保護者同伴)  
参加費 30円  
持ち物 タオル・水筒  
※汚れてもいい服装で来てください。

催し

文化連盟主催

観月会

月を愛でながら多可町の芸能、文化をじっくり鑑賞しませんか。  
皆さん、ぜひお越しください。

とき 9月26日(土)  
午後6時30分  
バンド演奏・芸能発表

ところ  
・加美プラザ(バンド演奏)  
・加美体育館(芸能発表)  
問合せ 加美プラザ  
☎(35)0080



健康保養地事業(クアオルト)説明会

町では、自然環境や地域自然を活用し、町民の健康増進や介護予防対策に役立てようと健康保養地事業に取り組みます。

この事業を実施するに当たり、気候性地形療法のコースの開発や多可町ウエルネスリーダー養成、ヘルシメニエーの開発、効果を実証するモニター調査などを予定しています。

つきましては、事業の説明会を開催しますので、皆さんぜひご参加ください。

とき 9月5日(土)  
午後7時  
ところ 八千代プラザ 大ホール

内容 健康保養地事業についての説明  
・宮下和久教授(和歌山県立医科大学)  
・西山典芳教授(神戸山手大学)  
問合せ プロジェクト推進課  
☎(32)2381

「楽しい終活」連続講座

「終活」とは、自分の人生の終わりを考え、その準備をする一連の活動を指す言葉です。

自分に何かあったとき、大切な人に伝えたいこと、しておきたいことは何ですか?考えることで気持ちもスッキリ。人生を前向きに過ごすことができます。

講座は全部で3回。お好きな回にご参加ください。

①「知っておきたい相続の話」  
とき 10月6日(火)  
午後7時30分〜9時  
ところ アスパル研修室

講師 渡瀬直哉さん(弁護士)  
内容 相続や遺言にまつわる法律のあれこれを基礎から優しくお伝えします。  
②「老前整理〜心も軽く、暮らしも軽く〜」  
とき 10月13日(火)  
午後7時30分〜9時  
ところ 中央公民館

特別展 新潟・兵庫連携企画展 北前船―地域と文化をつなぐ海のみち―

江戸時代から明治時代にかけて北海道から大阪まで運行し、各地に遠隔地の産物を運び、富をもたらした北前船。本展は、北前船の航海のあり方や輸送した各地の産物、寄港地の姿を示す諸資料を紹介します。

とき 9月19日(土)〜11月3日(火・祝)

※月曜日は休館日  
午前10時〜午後5時  
(入館は午後4時30分まで)

ところ 県立歴史博物館  
料金 大人 1,000円  
大学生 700円  
高校生 500円  
小・中学生 無料  
※障がい者およびその介護者、65歳以上は半額  
問合せ 兵庫県立歴史博物館  
☎079(288)9011

今月の税・保険料の納付

- 町県民税・固定資産税 第4期
- 介護保険料 第4期
- 国民健康保険税 第3期
- 後期高齢者医療保険料 第3期

※納付書にて9月30日(水)までに納めてください。  
口座振替申込みがお済みの人は、9月30日(水)に申込口座から振替をします。  
口座振替を希望する人は、税務課・会計課・加美プラザ・八千代プラザでお申し込みください。

町営住宅の入居者募集

【普通町営住宅】  
申込み 9月15日(火) 午後5時まで  
対象 所得金額(収入月額)が158,000円以下(裁量階層世帯[\*]の場合214,000円以下)の世帯  
募集  
・加美区大袋三日市団地 1戸(H11建/木2/3LDK) 入居者負担月額19,200〜28,600円[\*37,800円]  
・八千代区赤坂団地 1戸(H9建/木平/3DK) 入居者負担月額16,200〜24,200円[\*31,900円]

【子育て世帯・若者世帯向け町営住宅】  
申込み 常時受付中  
対象 所得金額(収入月額)が158,001円以上487,000円以下の世帯  
募集(8月17日現在)  
・中村町団地 1戸(H14建/RC4/4DK) 入居者負担月額43,600〜68,000円  
・赤坂団地 1戸(H9建/木平/3LDK) 入居者負担月額32,200〜50,100円  
・野田第2団地 1戸(H13建/木2/3LDK) 入居者負担月額42,000〜65,400円

【特別賃貸町営住宅】  
申込み 常時受付中  
対象 所得金額(収入月額)が158,001円以上487,000円以下の世帯  
募集 詳しくはお問い合わせください。

※入居要件や必要書類など詳しくはお問い合わせください。  
※普通町営住宅の入居可能日は10月中旬の予定ですが、都合により前後することがあります。  
※常時受付分は、書類審査後約1カ月で入居できます。  
問合せ 住民課(住宅政策室) ☎(32)4776

催し 募集

相談

お知らせ

多可消防署 ☎問合せ 多可消防署 ☎(32)0119

消防通信 vol.113

9月9日は救急の日

9月9日(水)は、9(きゅう)と9(きゅう)で「きゅうきゅうの日」、すなわち「救急の日」です。  
また、9月6日(日)〜12日(土)は、「救急医療週間」となっています。  
そこで、今回は救急の日にちなんで“心肺蘇生法”について確認しておきましょう。

- 心肺蘇生法の手順(成人:16歳以上)
- AEDの操作手順(音声指示に従って行動)
- AED取扱い上の注意事項

①反応の確認  
肩を軽く叩きながら耳元で呼び掛ける。  
↓(反応がない)  
②助けを求める  
119番通報で救急車の要請とAEDを手配する。  
↓  
③呼吸の確認(10秒以内)  
普段通りの呼吸の有無を確認する。  
↓  
④胸骨圧迫 30回  
胸の真ん中を1分間に100回以上の速さで5センチ以上圧迫する。  
※16歳未満は、胸の厚さの約3分の1  
↓  
⑤気道の確保と人工呼吸  
気道を確保して鼻をつまみ、1秒かけて軽く胸が膨らむ程度に2回吹き込む。  
※⑤は省略してもよい。その場合は④を継続する。  
↓  
⑥「④と⑤」を繰り返す  
胸骨圧迫と人工呼吸を30:2で絶え間なく続ける。

①電源を入れる  
↓  
②電極パッドを貼る  
↓  
③通電ボタンを押す(指示があれば)

※AEDは全年齢に使用できます。小学生以上は成人用パッド、未就学児には小児用パッド(無ければ成人用)を使用してください。

※心電図解析の結果「ショックは不要です。ただちに胸骨圧迫を開始してください」などの音声メッセージが出た場合は、胸骨圧迫30回と人工呼吸2回を続けてください。

※AEDの機種によっては、やや異なるメッセージが流れる場合がありますが、その場合は機種のメッセージに従ってください。

突然、心臓や呼吸が止まって倒れた場合、そこに居合わせたあなたが応急手当することにより、命が救われる可能性が高くなります。  
愛する家族や友人を救うためにも、心肺蘇生法やAEDの取扱いを身に付けておきましょう。  
詳しくは、北はりま消防本部ホームページをご覧ください。

母子保健事業と健康づくり事業

毎月19日は食育の日  
朝ごはん 家族楽しくいただきます!!  
ケン助くん(健康づくりキャラクター)

健康福祉課 ☎(32)5151				
母子保健事業	月日	時間	場所	対象
母子健康手帳交付と妊婦健康相談	9月3日(木)	15:30~17:00	アスパル	対象:町内に住所を有する妊婦 持ち物:妊娠届出書・印章 ※妊婦健康診査費助成の手続きも行います。
	9月18日(金)	8:45~10:30	アスパル	
	10月1日(木)	15:30~17:00	アスパル	
10か月児育児教室	9月9日(水)	9:30~10:00受付	アスパル	H26年10月18日~12月5日生まれ
もぐもぐ離乳食教室	10月1日(木)	9:30~9:50受付	アスパル	H27年4~5月生まれ(事前申込)
2歳児育児教室	9月3日(木)	9:30~10:00受付	アスパル	H25年6月1日~7月15日生まれ
のびのび子育て相談	9月17日(木)	9:30~11:10受付	アスパル	事前申込
4か月児健診	9月8日(火)	13:00~13:20受付	アスパル	H27年5月生まれ
1歳6か月児健診	9月8日(火)	13:20~14:00受付	アスパル	H26年1月3日~2月28日生まれ
健康づくり事業	月日	時間	場所	備考
一般健康相談(保健師・栄養士)	9月8日(火)	9:30~11:30	アスパル	栄養相談は要予約
栄養相談(病態別)	9月18日(金)	9:00~16:00	アスパル	1週間前までに要予約
こころの相談	9月16日(水)	9:30~15:30	八千代プラザ	要予約
メンタルヘルス相談	9月25日(金)	13:30~16:00	西脇市役所	要予約
加東健康福祉事務所地域保健課 ☎(42)5111				
こころのケア相談	9月24日(木)	13:15~	加東健康福祉事務所	要予約
思春期・ひきこもり相談	9月10日(木)			

身体障がい者相談・知的障がい者相談・精神障がい者相談

健康福祉課 ☎(32)5151

【身体障がい者・知的障がい者相談】

10月1日(木)  
13:00~16:00 アスパル  
小谷隆亮・西田義孝・吉崎敏郎

【身体障がい者相談】

9月8日(火)  
13:30~16:00 加美プラザ  
藤村正幸・藤本 進  
10月2日(金)  
13:30~16:00 八千代プラザ  
植山八郎・門脇昌弘

【障がい者相談支援センター】  
☎(32)5180 FAX(32)1937

ところ アスパル  
とき 9:00~17:00  
医療福祉センターのぎく相談員  
多可赤十字病院相談員

北播磨小児救急医療電話相談センター

☎0794(62)1371

症状への対応方法などについての助言や適切な受診医療機関の紹介を行います。

相談時間 18:00~22:00(年末年始・祝日を除く)

兵庫県小児救急医療電話相談でも、相談を受け付けています。  
☎#8000番  
※ダイヤル回線・IP電話は☎078(731)8899

西脇多可休日急患センター当直勤務

西脇多可休日急患センター ☎(23)5380

診察日 日曜日  
診察時間 9:00~17:00  
ところ 西脇病院救急外来室

- ・病状やけがの様子など、電話であらかじめご連絡ください。
- ・電話が混み合いご迷惑をお掛けしますが、しばらくしてからお掛け直してください。
- ・必ず健康保険証をお持ちください。

とき	担当の先生
9月6日(日)	山本 壽幸 先生
9月13日(日)	生野 哲雄 先生
9月20日(日)	河原 淳 先生
9月27日(日)	和田 良勝 先生

※西脇市多可都医師会の先生が交代で、入院を必要としない内科系の軽症患者の診察を行います。

消費生活・多重債務相談

消費生活センター ☎(32)4777

【専門相談員による相談】※予約優先

とき 毎週火・金曜日  
10:00~正午、13:00~16:00  
ところ 多可町役場 生活安全課  
※月・水・木は、西脇市役所☎(22)3111でも相談できます。  
※関係書類をお持ちください。  
※相談員不在時は職員が伺い、相談員につなぎます。

心配ごと相談

健康福祉課 ☎(32)5151

とき	ところ	民生委員
9月3日(木) 10:00~正午	アスパル	細田宗男 藤原一成
10月1日(木) 10:00~正午	アスパル	眞鍋良子 松井文昭
9月8日(火) 10:00~正午	加美プラザ	畑中佳子 藤原信夫
9月15日(火) 10:00~正午	八千代プラザ	西川雅章 松田優子

※できるだけ相談日の1週間前までに事前予約をお願いします。  
※相談時間は原則1人1時間以内です。

税の無料相談

近畿税理士会 西脇支部 ☎(32)1477

近畿税理士会の税理士が税に関する相談に応じます。※事前予約可

とき 9月10日(木)  
13:00~16:00(15:30受付終了)  
ところ 多可町役場・加美プラザ  
八千代プラザ

人権相談

健康福祉課 ☎(32)5151

人権に関わる相談に応じます。

とき	ところ	人権擁護委員
9月10日(木) 10:00~正午	アスパル	安平富彦 伊藤久代 松浦久代
9月10日(木) 10:00~正午	加美プラザ	大江 保 棚倉初枝
9月10日(木) 10:00~正午	八千代プラザ	近藤寛隆 安藤和志

多可っ子悩み相談

多可町青少年育成センター ☎(32)3423

とき 毎週月~金曜日(祝日は除く)  
9:00~16:00

相談内容  
『児童・生徒の悩みや子どもの教育に関する悩み全般』

行政相談

総務課 ☎(32)2382

国の仕事などについての苦情や要望を聞き、行政運営に反映させます。

とき	ところ	行政相談委員
9月10日(木) 10:00~正午	加美プラザ	大山昌子
9月18日(金) 10:00~正午	八千代プラザ	門脇教蔵
9月30日(水) 10:00~正午	多可町役場	大山昌子

募集

人権標語募集

町では、人権を尊重する意識の高揚を図り、「一人一人が大切にされ、幸せを実感できるまちづくり」を目指す啓発活動の一環として、人権標語を募集しています。

応募資格

町内在住・在勤者で高校生以上の人

※1人1点未発表のもの

申込期限

10月1日(木) 必着

応募方法

所定の応募用紙に標語・住所(学校名)・名前・年齢(学年)を記入の上、郵送・FAX・メールで提出してください。持参の場合は、隣保館・役場・加美プラザ・八千代プラザのいずれかへ提出してください。

問合せ先 人権啓発推進室

☎・FAX (32)1389  
〒679-1115  
中区天田340-1  
jinken@town.taka.lg.jp

多可日本語支援サークルボランティア募集



町内で生活している外国人に日本語を教える「多可日本語教室」では、現在、15人のボランティアで20人前後の生徒を教えています。生徒はベトナム、中国、台湾、韓国、アメリカ、インドネシアの人たちです。

英語などの外国語の知識や資格は必要ありません。興味のある人は、ぜひ一度教室をご見学ください。

また、皆さんの周りで日本語を学びたい外国人がいらっしゃいましたら、ぜひ当教室をご紹介します。

開講日 毎週水・金曜日

午後7~8時30分

ところ アスパル会議室

問合せ先 生涯学習課

☎(32)5122

あさかこども園職員募集

募集職種 保育園教諭

募集資格

幼稚園教諭免許および保育士資格を有する人、または平成28年3月までに取得見込の人

※片方の免許・資格のみ所有の人はご相談ください。

申込期限 9月18日(金)

試験日 9月27日(日)

午前9時~

試験内容

筆記試験・実技試験・面接  
※詳細は、お問い合わせください。

問合せ先 あさかこども園

☎(32)0026



# 文芸たか

皆さんの文芸作品をご紹介します。  
 問合先 総務課  
 ☎(32)2382



**【川柳】**  
 長雨や蛙はどこで雨宿り  
 台風が逸れて夕日に手を合わす  
 砂浜の想い引き摺る秋の朝  
 活性化云われ続けて慢性化  
 残光にのっばの影と二人連れ  
 結ばれし縁とこしえにあたたかく

**【短歌】**  
 眼とじもの言えずとも臨終を  
 吾に知らずか握りしめる手  
 虫刺され微アレルギー擬って  
 老軀を曲げて田畑みつなり

藤川 敏明  
 大江貴代子  
 藤原 将恕  
 藤原 栄司  
 寺尾 麦人  
 藤川 照美

蔵本 繁子  
 古家弥知夫

**【俳句】**  
 雨上がり草草草の草熟れ  
 夕立ちや子らの輪散らし暗き闇  
 沙羅の咲く寺に法話の掲示板  
 籠り蚕の頭振り振り糸吐ける  
 廃屋の栄枯の庭や姫女苑  
 入道の雲夕立のちからこぶ  
 空蟬や命絶へしをまだ知らず  
 福島や無人の村の梅熟す  
 緑陰やおのずと集う白い椅子

**【詩】**  
 流れゆく 天界のいつくの  
 星とならずとも  
 天命の彼方へ 別れ惜しみつ

池田 義孝  
 伊藤 忠則  
 川本 法網  
 中道 雅峰  
 畑中 彩水  
 松下 孝裕  
 森野 康典  
 安田 昇司  
 芳川 幸子  
 園崎 武

## お知らせ



●9月は食生活改善普及月間です

生活習慣病予防のために、1日にあと1皿(70グラム)の野菜を食べること、朝食をしっかり食べることで健康寿命を延ばしましょう。



## 高齢者・障害者の人権あしん相談強化週間

高齢者や障がい者をめぐるさまざまな人権問題について、人権擁護委員・法務局職員が相談時間を延長して電話相談を受け付けます。

**とき**  
 ・9月7日(月)～11日(金)  
 午前8時30分～午後7時  
 ・9月12日(土)・13日(日)  
 午前10時～午後5時

### 電話番号

☎0570(0003)1110  
 ※最寄りの法務局へつながります。  
 ※相談は無料で秘密は厳守します。  
**問合先**  
 神戸地方法務局人権擁護課企画係  
 ☎078(392)1821

## 警察の相談ダイヤル

9月11日は「警察相談の日」です。これは、全国統一の警察総合相談電話「#9110」にちなんで制定されました。  
 110番は、事件・事故に遭われた人や目撃された人がいち早く警察に通報するための緊急通報電話です。悩みごと・心配ごとなどの緊急の対応を必要としないご相談は、「#9110」へお掛けください。

### 杉原紙関連資料を探しています

自宅に残る見慣れない道具や古文書など、処分する前に下記のいずれかに連絡をお願いします。

- ・那珂ふれあい館 ☎(32)0685
- ・地域振興課 ☎(32)4779
- ・杉原紙研究所 ☎(36)0080



### 豆情報

江戸時代前期の検地帳には、八千代区天船地区で「杉原役」(コウゾ栽培や収穫の日役)があったという記述があります。

## 入札結果

工事名	場所	請負金額(税込)	予定価格(税込)	落札率	請負業者
<b>7月7日実施</b>					
町道中野間2号線配水管布設替工事	中野間	10,119,600円	12,161,880円	83.21%	(株)バンテック
まちの駅トイレ改修および増築工事	岸上	6,264,000円	7,715,520円	81.19%	丸保住建(有)
(普)大谷川 他 河川維持修繕工事	仕出原	1,112,400円	1,327,320円	83.81%	宮崎建設
町道鍛冶屋寺所線 他 外側線設置工事	鍛冶屋他	1,123,200円	1,375,920円	81.63%	第一安全工業(株)
<b>7月21日実施</b>					
町道中町東線 舗装修繕工事	森本	23,652,000円	28,234,440円	83.77%	(株)イマナカ
ラベンダーパーク多可インターロッキング改修工事	轟	1,134,000円	1,391,040円	81.52%	ヒロヨシ建設
間子の一部地区GH・岸上の一部地区DEFI工程業務	間子・岸上	17,280,000円	18,252,000円	94.67%	橋本測量設計事務所

## 募集

### 自衛官募集

#### 応募種目

- ① 防衛大学校学生
- ② 防衛医科大学校医学科学生
- ③ 防衛医科大学校看護学科学生(自衛官候補看護学生)

#### 応募資格

18歳以上21歳未満で高卒または高卒見込み(平成28年4月1日現在)

#### 申込期限

9月5日(土)～30日(水)

#### 入校

平成28年4月上旬

#### 試験日

- ① 11月7日(土)・8日(日)
- ② 10月31日(土)・11月1日(日)
- ③ 10月17日(土)

**問合先** 加古川地域事務所  
 ☎079(426)3290



## お知らせ



### 秋の全国交通安全運動

交通ルールを守り、正しい交通マナーを身に付け、交通事故を防ぎましょう。

#### 期間

- 9月21日(月)～30日(水)
- 「交通安全意識を高める日」9月21日(月)
- 「交通事故死ゼロを目指す日」9月30日(水)

#### みんなであつくる

### 通学路の交通安全

#### 思いやる気持ちで守る高齢者

- ① 夕暮れ時と夜間の歩行中、自転車乗用中の交通事故防止(特に反射材用品などの着用の推進および自転車前照灯の点灯の徹底)
- ② 後部座席を含めたすべての座席のシートベルトとチャイルドシートの正しい着用の徹底
- ③ 飲酒運転の根絶
- ④ 早めのライト点灯の推進

**問合先** 生活安全課  
 ☎(32)4777

## 本格芝居小屋で歌舞伎鑑賞



町を代表する伝統芸能・播州歌舞伎を近畿最古の芝居小屋永楽館で鑑賞しませんか?

おいしいそばを食べ、城下町を散策して、歌舞伎を観る。日本文化の醍醐味を味わえる一日になりますよ。

#### とき

10月25日(日)

#### 午後1時30分開演

#### ところ

出石永楽館

#### その他

当日は、バスの利用も予定しています。詳しくは、9月下旬の新聞折り込みをご覧ください。

#### 問合先

こども未来課  
 ☎(32)2385

# 9月 暮らしのカレンダー

※8月13日現在で確認できた行事などを掲載しています。  
※本誌記事内で取り上げた行事については割愛しています。

## 多可学園 9月「体育祭」

と き 9月25日(金)  
午前9時30分～  
ところ アスパル アリーナ

1日(火)	㊄ 23000分の1
2日(水)	
3日(木)	●モルゲン喫茶㊄ AM10:00～モルゲンハイト八千代診療所 ㊄ あっ! たかニュースで振り返る多可町の10年
4日(金)	●は～とふるSHOP㊄ AM11:30～アスパル ●西脇住民学習会 PM7:30～西脇公会堂
5日(土)	●硬筆 AM9:30～みなみ児童館 ●書道、ずこう PM1:30～中児童館 ●間子住民学習会 PM7:00～間子公民館 ●安坂住民学習会 PM7:00～安坂公民館 ●下村住民学習会 PM7:30～下村公民館 ㊄ あっ! たかニュース
6日(日)	
7日(月)	㊄ アンコールアワー (再放送)
8日(火)	㊄ あっ! 多可～いのど自慢大会
9日(水)	●は～とふるSHOP㊄ AM11:30～アスパル
10日(木)	●モルゲン喫茶㊄ AM10:00～モルゲンハイト八千代診療所 ㊄ 講演会「徳田老人会 認知症予防講習会」
11日(金)	
12日(土)	●中学校体育祭 町内各中学校 ●書道 PM1:30～中児童館 ●中村住民学習会 PM7:00～中村住民センター ●大屋住民学習会 PM7:30～大屋憩いの家 ㊄ あっ! たかニュース
13日(日)	●曾我井住民学習会 PM7:30～曾我井公民館
14日(月)	●柳山寺住民学習会 PM7:00～柳山寺住民センター ㊄ アンコールアワー (再放送)
15日(火)	㊄ 投稿mini・ピラティス 社協の時間・食育番組・BookGuide

16日(水)	●は～とふるSHOP㊄ AM11:30～アスパル
17日(木)	●モルゲン喫茶㊄ AM10:00～モルゲンハイト八千代診療所 ●は～とふるSHOP㊄ AM11:30～アスパル ●岸上住民学習会 PM7:30～岸上公民館 ㊄ あっ! たかニュースで振り返る多可町の10年
18日(金)	●は～とふるSHOP㊄ AM11:30～アスパル ●上三原住民学習会 PM7:00～棕の里 ●奥中住民学習会 PM7:30～奥中公民館
19日(土)	●硬筆 AM9:30～みなみ児童館 ●横屋住民学習会 PM7:30～横屋住民センター ●丹治住民学習会 PM8:00～丹治公会堂 ㊄ あっ! たかニュース
20日(日)	●小学校運動会 AM9:00～町内各小学校
21日(月)	㊄ アンコールアワー (再放送)
22日(火)	㊄ 中町中学校体育祭
23日(水)	
24日(木)	㊄ 八千代中学校体育祭
25日(金)	●片瀬住民学習会 PM7:30～中野間片瀬公民館
26日(土)	●鍛冶屋住民学習会 PM7:30～鍛冶屋公民館 ●轟住民学習会 PM7:30～轟公民館 ●俵田住民学習会 PM7:30～俵田公民館 ㊄ あっ! たかニュース
27日(日)	
28日(月)	㊄ 月ごと、まるごと あっ! たかニュース
29日(火)	●箸荷住民学習会 PM7:30～箸荷公会堂 ㊄ 加美中学校体育祭
30日(水)	●献血 AM11:30～多可町役場

※「は～とふるSHOP」「モルゲン喫茶」…みどりの家㊄、開拓松葉園㊄、あすなるの郷㊄、白ゆり会㊄がアスパル・モルゲンハイト八千代で運営するお店です。  
※たかテレビの番組更新はPM5:00です。

## 多可町 ちよつとした ニュース

### 福祉に役立てて

町内の中学・高校の吹奏楽部が7月に開催した「プレステスタ in Verde」で集まった34,615円を社会福祉協議会へ手渡しました。全額善意銀行へ寄附されます。



### 多可町北播磨余暇村公園 夏のバラ剪定講習会

秋のバラを上手に咲かせるための整枝・剪定について、初心者にも分かりやすく説明します。

と き 9月6日(日)  
午後1時30分～午後3時30分

ところ 多可町北播磨 余暇村公園バラ園  
講師 高田 正さん (県立フラワーセンター花づくり事業課長)

参加費 100円(資料代)

申込期限 9月5日(土)

問合先 多可町北播磨 余暇村公園管理事務所  
☎(32)1543

## お知らせ

### 全国道路・街路交通 情勢調査

国土交通省では、9月11月にかけて、全国道路・街路交通情勢調査を実施します。この調査は、道路の計画、建設、管理についてアンケート調査を実施し、基礎資料を得ることを目的に実施します。アンケート票は、自動車をお持ちのご家庭から無作為に抽出し配布します。調査へのご協力をお願いします。

問合先 近畿地方整備局 兵庫国道事務所計画課  
☎078(334)1600

## みんなの善意

### 7月1日～31日 町への寄付



## おめでた

7月1日～31日届出(敬称略)  
集落 本人 保護者

## おくやみ

7月1日～31日届出(敬称略)  
集落 本人 世帯主



催し

募集

相談

お知らせ

## 広告

### お喜ぶくりの 参考書が完成

「お墓はいくらいいいするの?」「お墓に家紋を彫ってはいけないの?」「黒い墓石は不幸になるの?」など、おほかの素朴な疑問にお答えしているお墓の参考書ができました。



この本を 20名様に 無料進呈

3000名以上の方が 参考にされています。

お申込みは ☎0120・4・14830 通話無料 FAX0795・77・26688 ホームページからできます。

(株)森田石材店 山南本店・滝野店・篠山店・ひかみ店

### デイサービスセンター パワーリハビリ倶楽部

リハビリ・マッサージのことならおまかせください。(介護保険適応)

多可郡多可町中区鍛冶屋846-2  
☎0795-30-2708

税金や帳簿作成等でお困りの方は

### 竹本博文税理士事務所

社会保険労務士とのタイアップで 労務・社会保険・年金相談にも対応

### たけもと社労士事務所

多可郡多可町中区鍛冶屋423-6  
HP <http://takemoto.tkcnf.com>  
TEL 0795(32)1477・0795(38)7011

### WORLD PARTS 車買取

中古車から重機、農機、事故車、不動車まで

虎車処分料 引取料(レッカー) 帰りの送迎料 全て無料!!

年間5,000台の買取実績!

車両保険がない方、または実費修理をお考えのあなた! リサイクル品を使えば新品の最大3分の1で修理可能!

株式会社ワールドパーツ  
TEL. 0795-24-3312  
西脇店 西脇市板波町378 社店 加東市木梨686  
HP <http://worldparts.co.jp/>

### となり町の温泉

峠を越えればすぐそこに! アルカリ温泉 足湯喫茶

本格手打そば 名物巻き寿司 こだわりの焼

\*各施設で営業時間が異なりますのでご確認ください\*

天然 かつがみ温泉 さやらの湯

入浴料 大人700円・小人300円 営業 午前10時～午後8時 (入湯料50円込) (受付終了午後7時)

〒679-2301 神戸市川町上牛尾半瀬2073-12 TEL0790-27-1919  
広告ページをみてご予約ください。お入浴の方は1回につきタオルを1枚プレゼント!!



# キラリ☆輝く 多可町人

- Vol.116 -



踊り継がれてきた歴史ある三田音頭  
心も踊る歌声と太鼓を  
これからも残していきたい

▲息の合った歌声と太鼓

▲浴衣姿に身を包む永井さん(右)と高橋さん(左) ▲やぐらの上からお祭りを盛り上げます

## 多可町三田音頭踊り保存会

独特の節回しと小気味よい太鼓の音色。歴史ある三田音頭の保存・継承活動を行っているのが、「多可町三田音頭踊り保存会」の永井淳一さん(観音寺)と高橋忠義さん(三谷)です。

同会の結成は、今から約30年前。当時の世話役だった故・藤原一司さん(豊部)に誘われ、永井さんほか3〜4人で結成されました。

「昔は盆踊りと言えば三田音頭が主流で、各集落の盆踊りに参加し、音頭を取る人、踊る人がお互いに交流を深めたものです。盆踊りの日程は重なることが多く、出番が終わるとまた別の集落に行つて、夜通し踊っていました。娯楽の少ない時代だったので、それがとても楽しみでしたね。寝ているときに太鼓の音が聞こえてくると、わくわくして眠れないほどでした」と、永井さんは当時を振り返ります。その後、高橋さんが加入し、2人で活動し始めてから

約18年。歌と太鼓を交代しながら音頭を取るそうで、ほかの人が叩いた太鼓では、息が合わないと言います。

「三田音頭にはたくさんの曲目があるので、出演時間に合わせてどの曲にするか決めていきます。自分たちの声や太鼓に合わせてたくさん人が踊ってくれることにやりがいを感じますね」と話す高橋さん。高齢者の皆さんも、三田音頭が始まると、意気揚々と踊りの輪に加わります。

「今一番の課題は後継者の問題です。三田音頭は譜面など決まったものがなく聞き覚えが基本ですが、歌を覚えれば太鼓も叩けるようになります。来年は、少しでも多くの人に興味を持ってもらうため、春ごろから夏に向けて講座を開く予定です。何とか若い人に覚えてもらって、これから先も残していきたいですね」と今後の活動について力強く話してくれました。

編集・発行 多可町役場

0795(32)2380(代) FAX 0795(32)2349

〒679-1192

兵庫県多可郡多可町中区中村町1-23番地

### 【多可町役場】

代表 表 ☎(32)2380  
議会事務局 ☎(32)4775  
総務課 ☎(32)2382  
プロジェクト推進課 ☎(32)2381  
地域振興課 ☎(32)4779  
税務課 ☎(32)2386  
住民課 ☎(32)2383  
(住宅政策室) ☎(32)4776  
生活安全課 ☎(32)4777

産業振興課 ☎(32)2388  
会計課 ☎(32)2389  
【アスパル】  
生涯学習課 ☎(32)5122  
健康福祉課 ☎(32)5151  
地域包括支援センター ☎(30)2525  
【建設・上下水】  
建設課 ☎(30)0855  
上下水道課 ☎(32)2815

【コミュニティプラザ】  
加美プラザ ☎(35)0080  
八千代プラザ ☎(37)0250  
【教育委員会】  
教育総務課 ☎(32)2384  
学校教育課 ☎(32)2385  
こども未来課 ☎(32)2385  
【公民館】  
中央公民館 ☎(32)1250  
(青少年育成センター)

### 【その他の施設】

中ふれあいセンター・隣保館 ☎(32)1389  
たかテレビ局 ☎(35)1001  
杉原紙研究所 ☎(36)0080  
交流会館 ☎(35)1600  
中児童館 ☎(32)4328  
みなみ児童館 ☎(35)1420  
杉原谷診療所 ☎(36)0212  
松井庄診療所 ☎(35)0029  
八千代診療所 ☎(37)2010