

TAKA

天たかく 元気ひろがる 美しいまち 多可

広報たか

3 2016 No.125
月号

大空へ舞う
みんなのありがとうの気持ち

特集 ①第2回多可町山遊びフォトコンテスト
②第21回杉原紙年賀状全国コンクール

第2回 多可町 山遊びフォトコンテスト 結果発表

多可町の魅力や自然で遊ぶ楽しさを多くの人に伝えることを目的に開催している「多可町山遊びフォトコンテスト」。第2回のコンテストには、3部門合計72作品の応募がありました。

審査は、写真の技術力のみではなく、山遊びの楽しさや魅力といった点を重視し、それぞれの賞を決定しました。受賞作品は、「道の駅 山田錦発祥の里・多可」や「chattanaの森」で展示する予定です。

(主催：多可町山遊びフォトコンテスト実行委員会)

問合せ先 地域振興課 ☎(32)4779

グランプリ



「トトロの森で風感じる」

審査コメント

- 何を見ているんだろうと、こっちまで上を見てしまいそうになる表情がすてき。

準グランプリ



「さあ、森の中を探検だ♪」

審査コメント

- 子どもたちのウキウキ感が背中から伝わってきます。
- まだまだ自然で遊ぶ子どもがいっぱい、楽しさが伝わってきます。

*山のぼり部門 まんなみ農園賞



「浅香山の春の日の出」

*外あそび&外ごはん部門 ナチュラル賞



「頂上で食べるおにぎりは最高」

*外あそび&外ごはん部門 はちみつ賞



「いただきまーす」

*ファミリー部門 小円織物賞



「只今、休憩中」

*外あそび&外ごはん部門 かみ特産品クラブ賞



「稲刈り終わったよ〜」

*ファミリー部門 ランドグラフィックス賞



「秘密基地、何人隠れているの?」

たか 3

平成28年3月1日発行 No.125

目次-CONTENTS-

- 02 特集①「第2回多可町山遊び
フォトコンテスト結果発表」
- 04 特集②「第21回杉原紙年賀状
全国コンクール」
- 06 町政クローズアップ
 - 06 町職員の給与などについて
 - 08 臨時福祉給付金/軽自動車税の減免申請
 - 10 多可町学校給食センター調理業務の
民間委託についての答申
- 10 インフォメーション
 - 10 たかちょうスケッチブック
 - 11 わが家のアイドル/ぼくと私の作品展
 - 12 みんなにはなまる
 - 13 ぼんえるふ
 - 14 知りたい税
 - 15 ふれあい/多可赤十字病院
 - 16 施設だより
- 18 暮らしの情報館
 - 18 催し/募集/お知らせ
 - 25 暮らしのカレンダー
- 26 キラリ輝く☆多可人

今月の表紙



八千代南小学校閉校記念式典の風船とばしの様子です。

参加した児童や卒業生たちは、学校への感謝のメッセージを添えた風船が見えなくなるまでずっと見送っていました。

わたしたちの多可町

平成28年2月1日現在

人口	21,991人 (前月比-25)
男性	10,648人 (前月比-20)
女性	11,343人 (前月比-5)
世帯数	7,546戸

町長からの手紙 町長 戸田善規



梅の便りが届き始めました。三寒四温を繰り返しながら季節は着実に春へと向かっています。皆さんにはいかがお過ごしでしょうか、お伺いを申し上げます。

円高・株安、どこまで…

門外漢の私が経済について記すのは珍しいのですが、あまりにも異常な事態が続いています。

株価は15,000円を割り込み、円高が進行しています。

しかもそのスピードが尋常ではありません。

中国経済の落ち込みや原油価格の下落が主要因と言われていますが、リーマンショック後にあって、最大の世界的な経済危機の様相を呈してきています。

欧米主要国ではマイナス金利政策がすでに採用され、その影響も加わってか、ドイツ銀行が危機的な状況とも報じられています。

わが国でも日本銀行と銀行間におけるマイナス金利政策が、16日から初めて導入されます。

「ファンダメンタルズ(経済の基礎的要因)に問題はない」との政府説明に理解はできますが、打つ手がなくなってきているようにも感じられ、国際協調の成果に期待するところです。

姉妹都市・宮城県村田町との交流開始

今年の杉原紙年賀状全国コンクールには、過去最多となる数多くの作品が寄せられました。

干支のサルが描きやすかったのかもかもしれませんが、その主要因は姉妹都市提携にありました。

宮城県村田町の2つの小学校の6年生が、杉原紙に自分で書いた心温かい作品をたくさん寄せてくれたのです。

姉妹都市との交流は、小学校の児童たちの作品交換(教育交流)から始まりました。

災害時相互応「縁」協定の締結から始まった交流ですが、行政間以外の多分野・多世代での交流がこれから段々と深まっていくことを期待しています。

平成28年2月15日(記)

“猿”起の良いウッキウキの1年に！

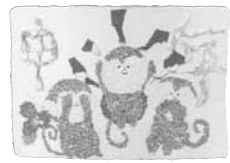
杉原紙の魅力を全国に発信しようと開催している「杉原紙年賀状全国コンクール」。今年は、町内外から1,891点(子どもの部1,771点、一般の部120点)の作品が寄せられ、1月24日、加美プラザで審査会を開催し、45人の入賞者を決定しました。※掲載は、町内在住・在学者のみ。

問合せ 杉原紙の里「杉原紙研究所」 ☎(36)0080
地域振興課 ☎(32)4779

杉原紙は2020年に
復元50年を迎えます



【一般の部】



24

銅 賞

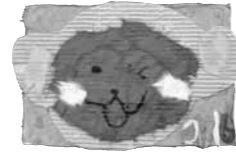
【子どもの部】



4



3



2



1



8



7



6



5

入賞者(銅賞・佳作)

<敬称略>

【子どもの部】

◇銅 賞

- 藤原 桃子 (みどりこども園) ①
- 間嶋 玲衣 (中南小1) ②
- 西本 彩夏 (松井小1) ③
- 丸子 優奈 (中南小2) ④
- 土田 詩乃 (八北小2) ⑤
- 岡本 晃成 (中北小3) ⑥
- 渡邊 瑛仁 (杉小4) ⑦
- 細田 柚稀 (中南小5) ⑧

◇佳 作

- 桑村 明 (四恩こども園) ⑨
- 篠原 迅 (みどりこども園) ⑩
- 廣田 大和 (キッズかみ) ⑪
- 杉原 旭飛 (杉小2) ⑫
- 西本 陽稀 (松井小5) ⑬
- 吉田 優音 (杉小5) ⑭
- 大里 唯人 (中南小6) ⑮
- 吉川くるみ (中南小6) ⑯
- 石川 巧真 (八西小6) ⑰
- 門脇 由起 (八南小6) ⑱
- 梅木 地球 (北はりま特別支援6) ⑲
- 足立 伸介 (八千代中1) ⑳
- 古石 衣吹 (中町中2) ㉑
- 小林すずみ (八千代中2) ㉒
- 足立 愛夏 (加美中3) ㉓

【一般の部】

◇銅 賞

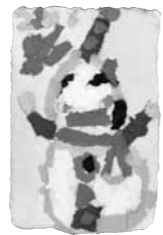
- 房前 葵 (多可高1) ㉔

佳 作

【子どもの部】



12



11



10



9



16



15



14



13



20



19



18



17



23



22



21



24

金 賞

【子どもの部】



土田 功輝さん
(中町北小学校6年)

銀 賞

【一般の部】



足立和喜子さん
(加美区)

銀 賞

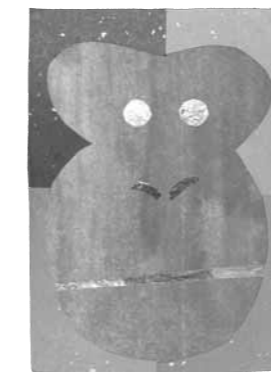
【子どもの部】



梅木 蒼太さん
(中町南小学校4年)



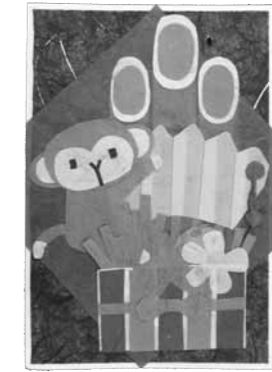
藤田 典大さん
(松井小学校5年)



笹倉 脩生さん
(中町中学校2年)



翁田 郁哉さん
(八千代中学校2年)



重本 未夢さん
(中町中学校3年)

杉原紙年賀状
全国コンクール作品展

応募作品すべてを展示しています。

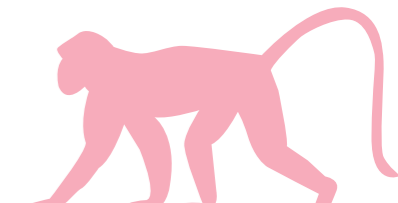
ぜひ、ご覧ください。

期 間

3月27日(日)まで
午前10時～午後4時

ところ

杉原紙の里
「杉原紙展示・体験工房」
※水曜日休館/入場無料



町職員の給与などの給与をお知らせします

問合先 総務課 ☎(32) 2382

町職員の給与・勤務条件などについて、町民の皆さんに広く理解してもらうため、次のとおり公表します。

① 総括

①-I 人件費の状況(普通会計決算)

区分	住民基本台帳人口 (平成26年度末)	歳出額 (A)	実質収支	人件費 (B)	人件費率 (B/A)
平成26年度	人 22,247	千円 11,798,851	千円 175,597	千円 1,965,152	% 16.7

①-II 職員給与費の状況(普通会計予算)

区分	職員数 (A)	給与費				1人当たり 給与費 (B/A)
		給料	職員手当	期末・勤勉 手当	計(B)	
平成27年度	人 216	千円 899,556	千円 189,916	千円 334,018	千円 1,423,490	千円 6,590

(注) 1 職員手当には退職手当を含みません。
2 給与費は当初予算に計上された額です。

①-III ラスパイレス指数の状況 (平成27年4月1日現在)

多可町	98.2
-----	------

(注) ラスパイレス指数とは、国家公務員の給与水準を100とした場合の地方公務員の給与水準を示す指数です。

② 職員の初任給、平均給料月額などの状況 (平成27年4月1日現在)

②-I 職員の初任給の状況 (H26.12改定)

区分	多可町	兵庫県	国	
一般行政職	大学卒	174,200円	177,546円 (180,800円)	174,200円
	高校卒	142,100円	143,863円 (146,500円)	142,100円

(注) ()内は、減額措置前の金額です。

②-II 職員の平均年齢、平均給料月額および平均給与月額の状況

区分	一般行政職			技能労務職		
	平均年齢	平均給料月額	平均給与月額	平均年齢	平均給料月額	平均給与月額
多可町	44.4歳	341,500円	398,900円	52.3歳	306,500円	317,800円
兵庫県	44.4歳	339,700円	432,182円	53.0歳	335,200円	400,005円
国	43.5歳	334,283円	-	50.2歳	289,141円	-

(注) 1 「平均給料月額」とは、平成27年4月1日における各職種ごとの職員の基本給の平均です。
2 「平均給与月額」とは、給料月額と毎月支払われる扶養手当・住居手当・時間外勤務手当などの諸手当の額を合計したものの平均です。

③ 一般行政職の級別職員などの状況 (平成27年4月1日現在)

区分	6級	5級	4級	3級	2級	1級
標準的な職務内容	理事課長	副課長	課長補佐 主査	主査	主事	主事
職員数(人)	17	28	72	39	7	6
構成比(%)	10.1	16.6	42.6	23.1	4.1	3.6

(注) 1 多可町給与条例に基づく給料表の級区分による職員数です。
2 標準的な職務内容とは、それぞれの級に該当する代表的な職務です。



⑤ 特別職の報酬などの状況

区分	月額	期末手当	
給料	町長	807,000円	(平成27年度支給割合) 4.10月分
	副町長	648,000円	
	教育長	598,000円	
報酬	議長	330,000円	(H28.2改定)
	副議長	240,000円	
	議員	215,000円	

⑥ 職員数の状況 (各年4月1日現在)

⑥-I 部門別職員数の状況と主な増減理由

区分	平成26年		平成27年		前年比	増減理由
	平成26年	平成27年	平成26年	平成27年		
普通会計部門	一般行政部門	議会	3	3	0	退職による
		総務	71	67	△4	
		税務	15	15	0	
		民生	26	27	1	
		衛生	21	20	△1	
		農林水産	13	13	0	
		商工	5	6	1	
		土木	22	22	0	
		小計	176	173	△3	
		教育	39	36	△3	
小計	215	209	△6			
会計部門	公営企業等	病院	3	3	0	
		水道	3	3	0	
		下水道	4	4	0	
		その他	6	5	△1	
		小計	16	15	△1	
合計	231 (279)	224 (279)	△7			

(注) 1 職員数は一般職に属する職員の数です。
2 ()内は条例定数の合計です。

⑥-II 年齢別職員構成の状況 (平成27年4月1日現在)

区分	職員数	区分	職員数
20歳未満	1	60歳以上	2
20~23歳	2	合計	224
24~27歳	9		
28~31歳	8		
32~35歳	18		
36~39歳	29		
40~43歳	48		
44~47歳	36		
48~51歳	20		
52~55歳	25		
56~59歳	26		



④ 職員の手当の状況

④-I 期末手当・勤勉手当 (H28.2改定)

区分	多可町	国	
平成27年度 支給割合	期末手当	2.60月分	同じ
	勤勉手当	1.60月分	
	合計	4.20月分	
職制上の段階、職務の級 などによる加算措置	有	有	

④-II 退職手当

区分	多可町	国	
【支給率】	自己都合	勸奨・定年	同じ
勤続20年	20.445月分	25.55625月分	
勤続25年	29.145月分	34.5825月分	
勤続35年	41.325月分	49.59月分	
最高限度額	49.59月分	49.59月分	
加算措置	定年前早期退職 2~30%加算	2~45%加算	

④-III 地域手当

平成18年4月1日より医師職を除き支給なし

④-IV 特殊勤務手当 (平成27年4月1日現在)

手当名	支給対象	支給単価
感染症等防疫作業手当	防疫作業に従事する職員	日額100円
危険作業手当	パラチオン製剤の散布や高圧ガスの取扱・著しい急傾斜地で行う作業に従事する職員	日額100円
行旅死亡人等取扱作業手当	行旅病人および行旅死亡人の看護、移送または埋葬の業務に従事する職員	1回300円
医師手当	診療所に勤務する医師	月額200,000円
へき地手当	へき地の診療所に勤務する医師	月額40,000円
エックス線作業手当	エックス線作業に従事する職員	月額1,500円

④-V その他の手当 (平成27年4月1日現在)

手当名	多可町	国との異同
扶養手当	<ul style="list-style-type: none"> 配偶者 13,000円 扶養親族 各6,500円 年度初め15歳~年度未満22歳 加算額5,000円 	同じ
住居手当	<ul style="list-style-type: none"> 借家居住者 最高27,000円 住宅を所有する世帯主 1,600円 	借家居住者最高27,000円
通勤手当	<ul style="list-style-type: none"> 片道2km以上自動車など利用者(H27.1.1改定) 2,100円~31,600円 交通機関利用者 最高55,000円 	片道2km以上自動車など利用者2,000円~31,600円
管理職手当	理事 60,000円 課長 50,000円 副課長 35,000円 課長補佐 25,000円	

低所得の高齢者向けの

年金生活者等支援臨時福祉給付金

■問合先 健康福祉課 ☎(32) 5151

「一億総活躍社会」の実現に向け、賃金引上げの恩恵が及びにくい低所得の高齢者を支援し、平成28年度前半の個人消費の支えにも資するように、低所得の高齢者向けの年金生活者等支援臨時福祉給付金を支給します。

■支給対象者

- 次の要件をすべて満たす人
- 平成27年1月1日時点で多可町の住民基本台帳に登録がある人
- 平成27年度分の町民税(均等割)が課税されていない人(平成27年度臨時福祉給付金対象者)
- 平成28年中に65歳以上になる人(昭和27年4月1日以前に生まれた人)

■給付金額

支給対象者1人につき
30,000円

■申請期間(予定)

4月1日(金)
～6月30日(木)

■申請方法

平成27年度分の町民税(均等割)が課税されない人などには、3月下旬ごろに申請書などを送付する予定です。必要事項を記入し、必要書類を添付の上、郵送またはアスパル窓口へ申請してください。



個人番号(マイナンバー)カードが必要です

軽自動車税減免申請

■問合先 税務課 ☎(32) 2386

今年から、軽自動車税の減免申請の際には納税義務者のマイナンバーカードまたは通知カードが必要です。

■申請期間

4月1日(金)
～5月31日(火)

■申請場所

- 税務課
- 加美プラザ
- 八千代プラザ

■必要書類

- 身体障害者手帳、戦傷病者手帳、療育手帳、精神障害者保健福祉手帳のうちいずれか1点
- 運転免許証
- 自動車検査証
- 印鑑
- 納税義務者のマイナンバーカードまたは通知カード



マイナンバーカードの受け取りについて

問合先 住民課 ☎(32) 2383

個人番号カード交付通知書が届いたら、必ず本人が受け取りにお越しください(やむを得ない場合のみ、委任することができます)。

- 交付場所 本庁(加美プラザ・八千代プラザでは取り扱いできません)
 - 交付時間
 - ・平日 午前8時30分～午後5時15分(毎週火曜日は午後7時まで)
 - ・第2・4日曜日 午前8時30分～正午
- ※日曜日は混雑が予想されます。
※交付に時間がかかる場合がありますので、余裕をもってお越しください。

●通知カードの受け取り
役場での保存期間は3月31日(木)までです。なるべく早く受け取りにお越しください。

多可町学校給食センター調理業務の民間委託についての答申

■問合先 教育総務課 ☎(32) 2384

1月29日、多可町学校給食センター運営にかかる検討委員会は、教育長から諮問を受けていた「多可町学校給食センター調理業務の民間委託について」答申を行いました。

学校給食は、児童生徒の心身の健全な発達のため、栄養バランスのとれた食事を提供することにより、健康の保持増進を図っています。また、日常生活における食事について正しい理解を深め、正しい食生活を営むことのできる判断力を培い、望ましい食習慣を養う目的など、大きな教育的役割を担っています。

この安全・安心でおいしい学校給食を安定的に提供



▲検討委員会の様子(1月28日)

●答申の主な内容

1. 基本的方針

学校給食センターでは、正規調理員の新規採用がなく、嘱託調理員の確保が難しい現在、正規調理員2人と嘱託調理員による体制では、安全で安心な学校給食を将来にわたって安定して提供することは、非常に困難と考えられる。この課題を解決する一つの方策として、調理業務の民間委託は有効な手段である。

多可町学校給食センターでの調理業務の民間委託を推進する

2. 調理業務の民間委託の時期

給食の調理業務が安定して行えるよう早急に対策を講じる必要があり、民間事業者の参入を図る。また、民間委託を進める上で保護者など関係者への十分な説明を行う必要がある。

3. 調理業務の民間委託を進めるための留意事項

- ①保護者など関係者へ多可町学校給食センターにおける調理業務の民間委託に関して、十分な説明を行い、理解を求めめる。
- ②プロポーザル方式によって、十分な経験を有し、質の高い業者を選定する。
- ③委託業者には、現在多可



町学校給食センターで調理に携わっている嘱託調理員の雇用を確保するよう求める。

4. 今後の取り組み

- ①保護者に対して、多可町学校給食センター調理業務の民間委託に関する説明会を開催する。
- ②調理業務の民間委託により、学校栄養教諭等の業務量が増える予想されるので、十分なサポートを行い、学校における食育の推進に努める。

たか坊 INFORMATION
庁内のミモリ情報をお届けします!

●兵庫県広報コンクール 写真部門入選!

平成27年1～12月に発行・発表した広報および広報写真を対象に行われた「第63回兵庫県広報コンクール」で、「広報たか7月号」の表紙写真が「広報写真(1枚写真)の部」で入選しました。取材や撮影にご協力いただいた皆さん、ありがとうございます。今後も皆さんの生き生きとした表情を紙面で紹介していきますので、よろしくお願ひします。



▲受賞写真

2 15 男性料理教室
初歩から学ぶクッキング

社会教育講座「男性料理教室」をアスパルで開催し、10人が参加しました。

カラフルなエプロンとバンダナ姿で料理に挑戦した参加者は、多可町いずみ会の会員さんから指導を受けながら、野菜を切り分けたり火加減を調整したりと手分けして、ロール白菜とはんぺんの昆布汁の2品を完成させました。その後はみんなでテーブルを囲み、和やかなランチタイムを過ごしました。



▲ 味見をしながら塩加減を調整



▲ 入賞者、未来創造実践部員で記念撮影

1 31 第1回多可町スイーツコンテスト表彰式
アイデア満載のスイーツ

多可町商工会40～50歳までの会員で活動している未来創造実践部主催の「第1回多可町スイーツコンテスト」の表彰式が開催されました。

町内外から84点の応募があり、最優秀賞には社高校家庭科クラブ村上智菜さんの町内産のしょうゆを隠し味に使った山形のマドレーヌ「千ヶ峰の雪」が選ばれました。坂本規文部長は、「多可町の自然をPRする商品にしたい」と意気込みを語りました。



▲ 人口減少対策についての質問も

1 31 多可町老人クラブ連合会10周年記念式典
心豊かな社会を目指して

「多可町老人クラブ連合会10周年記念式典」がベルディーホールで開催されました。

合併後の歴代会長や女性部長への感謝呈や俵田老人クラブへの全国老人クラブ連合会会長表彰、会員確保へ功績のあった老人クラブへの奨励賞などの贈呈が行われました。また、八千代大正琴クラブやコーラスグループ四季の風、加美支部女性部による兵庫音頭なども披露され、式典に花を添えました。



▲ 橋詰義顕会長のあいさつ

2 3 子どもふれあいトーク
町長と語る多可町の未来

町幹部と町内3校の中学生が町の課題や将来像について話し合う「子どもふれあいトーク」を中町中学校で開催しました。

自己紹介などに続き、「農業や林業などの専門学校を建てる」「企業を誘致して若者の雇用の場をつくる」など、町をよりよくするための提案が発表されました。生徒たちは「今日吸収したことを持ち帰って、みんなと共有したい」と感想を述べていました。

わが家の
アイドル

お父さん・お母さんからのメッセージ

いつもニコニコ笑顔がかわいく優しい心暖。まだまだ甘えたさんでも優しくたくましい穏大。心暖は何事にも一生懸命取り組み、最後まで諦めずやり遂げる頑張り屋さん。穏大もいろんなことに興味を持ち、チャレンジをする少しやんちゃな男の子。

とても仲の良い2人です。2人の笑顔と優しさに包まれている、とおちゃんとかあちゃんには本当に幸せです。これからもずっと笑顔の絶えない暖かく穏やかな2人であってほしいです。こっちゃん、おとちゃん、ありがとう!!

【撮影はお母さん】

加美区西脇
足立 睦さん・圭子さん
ご夫妻のお子さん

心 暖 さん(5歳)
お 心 暖 さん(5歳)
穏 大 さん(3歳)



「オシャレなおに」

藤原 寿々帆 さん
(中町北小学校 1年)

かみぶくろでおにのおめんをつくりました。くふうしたことは、かみのけを三つあみにしたことと、二つのつをつけたことです。かわいくできました。



「プールで貝をひろったよ。」

小林 阜誠 さん
(八千代南小学校 2年)

水えいのじゅぎょうで、貝をたくさんとれるようにがんばりました。貝をはじめてとれた時はとてもうれしかったです。

ぼくと私の作品展

毎月、町内の小学生の作品(絵画・書道・工作など)を紹介します。



伊福 苺苑 さん
(八千代北小学校 1年)

6年生におしえてもらって、かきぞめをしました。みんながなかよしでいられるように「なかよし」とかきました。たのしい1年にしたいです。



「はしごがのびたぞー。」

小幡 将雅 さん
(松井小学校 1年)

タイヤとはしごがむずかしかったけど、かっこよくかけたよ。



近畿スポーツ推進委員
協議会功労者表彰
岡本 幸代さん(柳山寺)

公益財団法人兵庫県体育協会 体育功労賞
宮崎 修身さん(東安田)

旧中町および多可町体育協会役員として、14年間の長きにわたり町体育協会の発展に尽くし、生涯スポーツの振興に大きく貢献されました。

長きにわたり、多可町スポーツ推進委員として、まちのスポーツ振興に努めてこられました。
スポーツを通して健康づくり、まちづくり、楽しく挑戦できるニュースポーツの普及・振興に大きく貢献されています。

第10回多可町駅伝競走大会 (1月24日)
(敬称略)

- 公民館の部
- 優勝 梶屋公民館 A
 - 準優勝 片瀬公民館 A
 - 第3位 三川公民館
- 【区間賞】(敬称略)
- 第1区 伊藤雄基
 - 第2区 門脇亮平
 - 第3区 藤本和哉
 - 第4区 藤岡広志

- 第5区 門脇正太郎
 - 第6区 藤本典久
 - 第7区 藤本直喜
- 一般の部
- 優勝 加美 3
 - 準優勝 F C
 - F A L C O A
 - 第3位 F C F A L C O
 - スタップ
- 【区間賞】(敬称略)
- 第1区 木原大輔
 - 第2区 岡田威風
 - 第3区 小幡航大
 - 第4区 安藤圭汰
 - 第5区 前田逸希
 - 第6区 尾兼功輔
 - 第7区 辻井健太郎

小学生の部

- 優勝 中町 F C
 - 準優勝 多可町ミニバスケットボールスポーツ少年団
 - 第3位 真道館 A
- 【区間賞】(敬称略)
- 第1区 児玉星史朗
 - 第2区 朝妻 陸
 - 第3区 鈴木 天
 - 第4区 西坂梨穂
 - 岸本咲翔



▲ 中町 F C



▲ 加美 3



▲ 梶屋公民館 A

第10回多可町卓球大会 (2月14日)
(敬称略)

- 男子1部
- 優勝 届木克敏
 - 準優勝 吉田大輔
 - 第3位 藤本潤也
 - 三村拓弥
- 男子2部
- 優勝 松井勝治郎
 - 準優勝 中川正一
 - 第3位 安食 昇
 - 小西 努
- 女子の部
- 優勝 竹内智恵子
 - 準優勝 繁田采緒里
 - 第3位 伊藤夕子
 - 吉位さゆり
- 小学生の部
- 優勝 井野朔弥
 - 準優勝 中村 詩
 - 第3位 池田壮汰
 - 中村利生
- ラリー戦の部
- 優勝 繁田采緒里
 - 準優勝 吉田大輔
 - 小西 努
 - 松井勝治郎
 - 中川正一
 - 中村 愛

『年金を 掛けて安心 たのしい老後』
(第6回 多可町年金コンクール 最優秀作品)

平成27年度 「わたしと年金」エッセイ 優秀作品紹介

年金広報
ぼんえるふ

問合せ 住民課
☎(32)2383

日本年金機構では、毎年、年金制度に対する理解を深める目的で、エッセイを募集しています。今月のぼんえるふでは、その中から優秀賞の受賞作品を紹介します。

優秀賞 埼玉県 40代女性

盆休みに帰省すると、九十三歳になる祖母が笑顔で迎えてくれた。足腰はめっきり弱り部屋の中でも杖をついて歩くようになってはいたが、表情や声はまだまだかくしゃくとしていた。

ただ最近とみに耳が遠くならしく、会話が聞き取れなくなったのが辛いと言う。家族の勧めもあって作ったという補聴器が、祖母の右耳には収まっていた。

「家の中だけなら片方だけでいいと思ってね、作ったんだけど、調整が面倒で」

やっぱり人間の耳は凄いのねえ、としみじみ呟く祖母は、それでも一対一の会話には不自由しなくなっているようだった。

その後、夕食の片づけの際に母と話して、祖母の補聴器が話題に上った。補聴器って高いんだねと素直な感想を口にしたら、母は、あれはおばあちゃんが自分で買ったのよと教えてくれた。

「おばあちゃん、自分の老齢年金の他におじいちゃんの遺族年金と軍人恩給も受け取ってるでしょ。それをちゃんと管理していて、補聴器や介護用品を買うのに使ってるの」

実際に買い物をして病院に連れて行くのは母や父なのだが、祖母は自分にかかる支払いはきっちりと自分の財布から出しているのだという。それだけではない。曾孫にお年玉を渡したり、親戚が集まった時の会食の補助をしてくれたりもする。そういえば正月に家族で夕食をした時に、祖母がまとめて会計をしてくれていた。

「自由に使えるお金があるから、おばあちゃん、今でもしゃんとしてられるんだと思うよ」

母は居間でテレビを観ている祖母を眺めながら言った。

六年前に他界した祖父は、私の知る限りお金に頓着しない人だった。「おじいちゃんはいいいけど頼りない」というのが家族の共通認識で、兼業農家だったが、会社の給料も農業収入も全部祖母が管理をしていた。だから祖父が退職金の大部分を株券に替えてしまった時、そしてバブルが弾けてその株が暴落してしまった時、祖母はずいぶん立腹していたものだ。

生前はそんなふうにお金に縁がなく、まとまった遺産も残せなかった祖父ではあるが、こつこつと勤め上げた年金をきちんと納めていた。その結果が今、祖母の余生を潤し生活に張りを与えている。年は取ってもまだ自分の暮らしには責任を持っている、そんな矜持が祖母の気持ちを支えているように思えた。少し頼りなかったけれど、真面目で堅実な祖父の人生そのものが妻への遺産になっている。私は少しだけ祖父のことが誇らしくなった。

私も二十歳から国民年金を納め始め、社会人となって以降は毎月の給与から厚生年金を控除されている。多くはない手取りからさらにこんなに引かれるのか、とため息が出ることも少なくはない。受給年齢になった時に果たしてちゃんともらえるのかなんて心配もする。

しかし、現役の間真面目に納付していた祖父が妻にささやかな誇りを遺せたように、私も誰かに幸せを贈れるのなら悪くないと思う。今の誰かを支え、未来の誰かに遺す。それは老後の自分自身かもしれないし、私の家族かもしれない。あるいは今納めている年金そのものが祖母や他の受給者への原資になっていると考えれば、すでに私も貢献できているということだ。

欠点もあるのだろうが、年金システムの根っこにあるのは相互扶助の精神だ。自分がいつか支えられる立場になった時、胸を張って受け取れるように、今はしっかり貢献しておこう。補聴器をつけた祖母のいる実家でのんびりとした盆休みを過ごしながらか、そんなことを考えた夏だった。

兵庫県と県内すべての市町は 平成30年度から個人住民税の 特別徴収を徹底します

個人住民税は地域社会の会費として、その住民がその能力に応じて広く負担する性格を有しており、地方公共団体の行政サービスの経費を賄うための、貴重な自主財源です。

これまでも、兵庫県および県内41市町が連携の上、①個人住民税の税収確保、②納税者の利便性向上、③法令順守の徹底を図るため、特別徴収の推進に向けて取り組んできましたが、普通徴収か特別徴収かは選択制であるとの誤解などにより、未だ特別徴収を実施していない事業者も存在します。

②従業員が金融機関などにその都度納税に行く必要がなくなり、納め忘れの防止にもなります。

兵庫県および県内41市町は、平成30年度から、原則としてすべての事業者を特別徴収義務者に指定し、個人住民税の特別徴収を徹底します

【今後の予定】	
平成28年度	事業者への事前通知の送付
平成29年度	事業者への指定予告通知の送付
平成30年5月	一斉指定の実施(特別徴収税額決定通知書の送付)

シリーズ『固定資産税』

●償却資産の申告はお済みですか？

償却資産とは、会社や個人で工場や商店を経営している人、10kW以上の太陽光発電をされている人が、その事業のために用いることができる資産を言います。

■対象となる資産

- ①構築物：舗装路面、広告塔、門や堀などの外構、固定資産税上家屋として評価されない建物(自転車置き場やテント倉庫)など
- ②機械および装置：各製造設備などの機械、太陽光発電設備など
- ③船舶
- ④航空機
- ⑤車両・運搬具：大型特殊自動車、レッカーなど
- ⑥工具・器具および備品：パソコン、コピー機、テレビ、エアコンなど

■対象とならない資産

- ・使用可能期間が1年未満
- ・10万円未満で一括償却したもの
- ・10万円以上20万円未満で税務会計上3年平均償却したもの

・自動車税・軽自動車税の課税対象となるもの(乗用型の田植機、トラクター、コンバインなど)

・無形減価償却資産(ソフトウェア、営業権など)

※正当な理由なく申告をしなかった場合は、過料が科されることがあります。

※虚偽の申告をした場合は、罰金などに処される場合があります。

■実地(帳簿)調査のお願い

実地(帳簿)調査を行ってまいりますので、ご協力をお願いいたします。

所得税または法人税に関する書類について、閲覧を行うことがあります。

なお、調査に伴い、遡及して修正申告をお願いする場合がありますので、ご了承ください。

1月からマイナンバーの記入が必要です。また、提出の際には、本人確認書類の提示または写しの添付が必要です(法人は不要です)。

知りたい税



●問合せ先
税務課
☎(32)23886

●個人住民税の特別徴収

所得税の源泉徴収義務のある事業者の人は、給与所得に係る個人住民税を特別徴収することが、地方税法で義務付けられています。

●特別徴収のメリット

- ①個人住民税を年4回で納める普通徴収に比べ、12回に分けて給与から差し引くため、1回あたりの従業員の負担が軽減されます。

ふれあい

住民学習会

平成27年度も町内全集落の人権啓発推進委員さんにお世話になり、啓発ビデオ「あなたに伝えたいこと」の視聴を中心とした住民学習会を実施していただきました。今年度の参加者は1,528人(男1,004人、女524人)でしたが、長年続けているこの学習会をより

問合せ先 人権啓発推進室

☎(32)1389

意義のある研修の機会とするため、推進委員さんにアンケートを実施しました。その中から一部を抜粋して紹介します。

「住民学習会は多くの方々にも参加していただくことが重要です。回覧を回し、声掛けをしたりして多くの住民が参加して下さいます。DVDを観て、その後の話

もよく聞いて質問も出たりと内容は良かったと思います。継続することによって少しずつでも同和問題や弱者への偏見を少なくすることを続けていくことが大切と考えます。」

「部落差別について関心を持つことが、他の矛盾したことにも気付く勉強ではないかと思ったり、自分の中の偏見に気付き、もっと開放された何ものにもとらわれない自由な心になればいいと思う。」

「人権、同和という問題は、

自分のことしか考えられなくなった現代病だと思います。やはり他人のことを思いやることを認識する機会を増やすことが必要だと感じます。その機会のひとつとして、住民学習会を続けていくことが必要だと思います。」

「人権啓発DVDを見せてもらい、専門員から詳しく解説してもらって、人権問題は身近なものとして改めて感じました。住民学習会に世帯、消防団、婦人会などパランスよく参加してもらい、

いろいろな意見を聞くのもいいなと思います。」

これらのアンケート結果を次年度に生かします。人権をもっと身近に感じられる住民学習会に、そして、参加者の年齢層や男女のパランスがとれ、より多くの人に参加していただける魅力的な住民学習会になるよう、町人権啓発推進室と町人権啓発協議会が協力して平成28年度も実施していきます。住民の皆さんのご参加をよろしくお願いいたします。

多可赤十字病院からのお知らせ



講演会のご案内

問合せ先 多可赤十字病院
☎(32)1223
<http://www.taka.jrc.or.jp/>

「私の先生は当事者である。また私の教科書は地域社会です」と語られている澤村誠志先生。整形外科医であり、リハビリテーションの第一人者です。

県立総合リハビリテーション病院の設立や、ベトナムの結合双生児ベトちゃんドクちゃんのドクちゃんの義足の製作に関わられるなど、社会のためにさまざまな功績をあげられており、80歳を超えてなお、若者の

教育や全国への講演会を活躍に行われています。

この度、澤村先生をお迎えし、自身の健康法や介護予防の大切さなどについての講演会を開催します。肩を張らず、皆さんと楽しい時間を共有したいと言われています。申し込みは不要です。多くのご参加をお待ちしています。

問合せ先

地域医療支援センター
☎(32)3810

とき 3月23日(水)
午後2時～3時30分
【開場】午後1時30分～

ところ
ベルディーホール 会議室

内容

「社会の役に立ってナンボ！
—私の健康法—」

講師 澤村誠志先生



図書館通信

BOOK GUIDE

多可町図書館 ☎(32) 5170
加美図書室 ☎(35) 0080
八千代図書室 ☎(37) 0250

ホームページ <http://www.library.taka.hyogo.jp/>

今月おすすめの1冊 テーマ「出会いと別れ」

『日本兵捕虜はシルクロードにオペラハウスを建てた』

鷹 信彦／著 角川書店



旧満州で航空機を整備する工兵部隊を率いていた永田行夫は、終戦後ソ連の捕虜として部隊とともに貨車に乗せられ西へ西へと連行

されました。彼らに課されたのは、1947年11月の革命30周年までにウズベキスタンのタシケント市にオペラハウスを建設するという特殊任務でした。24歳の永田は総勢457人を率いて任務にあたることになりました。収容所の食事や仕事のノルマ、健康、さまざまな問題に直面しながら永田隊はどのようにオペラハウスを完成させたのでしょうか。彼らの日本人としての誇りと意地をかけた仕事は、現地の人たちの心を動かし語り継がれています。

『ピンクとグレー』

加藤シゲアキ／著 角川書店



河田大貴と鈴木真吾は9歳で出会って以来ずっと一緒にいました。大学生になってからは一緒に暮らし、学校もアルバイトの延長で始めた芸能事務所も一緒でした。2人はこの先もずっと共に歩むとお互いに思っていました。テレビドラマのエキストラをする中で、真吾はアドリブを効かせたことで注目されます。あつという間に真吾と大貴の差は開き、2人はすれ違うようになりました。その後2人は決別し、5年間会うことはなかったのですが、その間も大貴は真吾の活躍をずっとテレビを通して見ていました。過去と現在を交錯させる構成で後半は一気に結末に向かいます。もう一度読み返したくなる一冊です。

【お知らせ】

◎おはなし会

とき 3月12日(土)・26日(土)
午前10時30分～
ところ おはなしの部屋



ベルディーだより

EVENT GUIDE

ベルディーホール ☎(32) 1300
FAX (32) 4060

ホームページ <http://takacho.tokyo.r-cms.jp/verde/>

発売中

爆笑！お笑いまつりin多可町 3月19日(土)

開演：正午～
午後3時～

◆チケット料金【自由席】
(当日500円増) 2,500円

◆出演 どぶろっく、
日本エレキテル連合、狩野英孝



発売中

弓張美季スペシャルコンサート

2台のピアノによるウィーンの調べ

3月26日(土)

開演：午後2時～

◆チケット料金【自由席】
(当日500円増)
一般 2,000円
高校生以下 500円



発売中

ロビーコンサート2015

パペット×ショータイム

じゃん・じゃが・じゃん！(幼児向け)

3月27日(日)

開演：午前11時～
午後2時～

◆チケット料金【自由席】 500円
◆出演 人形劇団京芸



発売中

北島ファミリーコンサート

4月3日(日)

開演：午後1時30分～
午後5時～

◆チケット料金【自由席】
(当日500円増)
S席 6,000円 A席 5,000円 B席 3,000円

◆出演 北山たけし、原田悠里
山口ひろみ、大江 裕



那珂ふれあい館

3月の体験イベント (すべて要予約)

那珂ふれあい館 ☎(32) 0685
FAX (30) 2730

ホームページ <http://www.town.taka.lg.jp/nakafureai/>

日	時間	内容	参加費など
5日(土)	9:30～	勾玉ストラップ作り ～マジカルストラップで幸運を♪～	参加費：300円
	13:30～	カラフル勾玉作り ～6色から選んで染めよう！～	参加費：300円
6日(日)	9:30～	勾玉作り ～古代のアクセサリ♪～	参加費：150～200円
	13:30～	ミニぞうりストラップ作り ～伝統技術を学ぼう！～	参加費：300円 小学2年生以下保護者同伴
12日(土)	9:30～	親子で発掘体験 ～考古学博士への第一歩！～	参加費：150円
	13:30～	勾玉プレスレット作り ～腕に輝く古代のアクセサリ♪～	参加費：300円
13日(日)	9:30～	ミニすだれ作り ～ランチョンマット&コースター♪～	参加費：400円
	10:00集合	東山古墳群めぐり ～多可町の歴史を学ぼう！～ 多可ふれあいボランティアガイド	参加費：無料
19日(土)	9:30～	勾玉と鹿角のマジカルパワーキーホルダー作り ～磨いて作る鹿角アクセサリ♪～	参加費：400円
	13:30～	七宝焼き教室 ～世界にひとつだけのアクセサリ♪～ 講師：蔵本繁子さん	参加費：150円 材料費：500円～
26日(土)	9:30～	伝統の和菓子作り ～三色団子で春を満喫♪～ 講師：溝垣和子さん	参加費：100円 材料費：400円 持ち物：エプロン・三角巾
	13:30～	素焼きのはにわ作り① ～オリジナルはにわを作ろう！～	参加費：300円 ②色つけは5月1日(日)
27日(日)	9:30～	消しゴムはんこ作り ～オリジナルはんこで巾着袋を作ろう！～	参加費：400円
	13:30～	デコまがキーホルダー作り ～ビーズで飾るキラキラ勾玉♪～	参加費：400円

◎体験学習のご案内

参加人数が5人以上であれば、希望の日時に体験学習を行うことができます。個人でも、子ども会・親子ふれあい学級など団体でのご利用も大歓迎です。勾玉・土器・はにわ作り、火起こし体験など、みんなで楽しく学んでみませんか？

内容・費用など、気軽にお問い合わせください。

◎多可ふれあいボランティアガイド主催 公開講座

「杉原紙と研究所～復活50周年に向けて～」

とき 3月12日(土) 午後1時30分～3時
ところ 那珂ふれあい館 研修室
講師 藤田尚志さん(杉原紙研究所)
対象 一般
定員 50人 ※要申込
参加費 無料
申込期限 3月10日(木)
申込・問合先 那珂ふれあい館 ☎(32)0685

子育てふれあい

活動あれこれ

子育てふれあいセンター ☎(37) 2525

ホームページ <http://www.town.taka.lg.jp/kosodate/>

「中三原サロンとの交流」のご案内

とき 3月7日(月) 午前10時30分～11時30分
ところ なごみの里(中三原)

※中三原サロンの皆さんと一緒に「おはぎ作り」をします。いっぱいお話ししながら交流を楽しみましょう。

◎大袋サロンとの交流(H27.11.16)より



詳細は、センターまでお問い合わせください。

児童館

子どもひろば

中児童館 ☎/FAX (32) 4328
みなみ児童館 ☎/FAX (35) 1420

ホームページ <http://takacho.tokyo.r-cms.jp/jidoukan/>

子ども教室

磁石を使って「ぶんぶんミツバチ」を作ろう！

とき 3月12日(土) 午前9時～11時30分
ところ 八千代プラザ
対象者 幼児・小学生(幼児は保護者同伴)
参加費 50円
申込期限 3月9日(水)
申込・問合先 中児童館
※詳細は、「じどうかんだより」をご覧ください。



◎「第4回こどもまつり」の

キャッチフレーズが決まりました

“みんなともだち ハッピースマイル!!”
～ウォッチ！気になる こどもまつり～



小学生、中学生、高校生からなる実行委員会で決定しました。私たちは、参加者もスタッフもみんなが楽しめる「こどもまつり」を目指しています。

催し

多可町スポーツDAY
ふるさとお花見ウォーク



とき 4月10日(日)
午前9時～
【受付】午前8時45分
集合場所 中央公民館
コース
中央公民館→糍屋稻荷神社→崇福寺(曾我井)→中央公民館

※多可ふれあいボランティアより案内があります。
※コースは変更する場合があります。

参加費 無料
申込期限 3月31日(木)
問合せ 生涯学習課
☎(32)5122

文化連盟音楽鑑賞会

●歌謡コンサート
演歌のこころを歌い上げます。3オクターブのシルキーヴォイスをお楽しみください。

とき 3月12日(土)
午後2時～
ところ 加美プラザ
大ホール

出演 川井聖子(演歌歌手)

曲目
・蛸子ーほたるこー
・坂田外伝ー小春ー
・大阪メドレー など
入場料 無料
問合せ ベルデューホール
☎(32)1300
加美プラザ
☎(35)0080



第4回ささゆりコンサート

●Pure Heart Liveのちの音 ACTⅢ

とき 3月27日(日)

【開場】午後1時30分
【開演】午後2時
ところ リーベ・リリエン(エーデルささゆり内)

出演 新井 咲(ピアノ)
多田 駿介(マリンバ)

曲目
・チキチキバンバン
・ミッドナイトカーニバル
・花は咲く
・ドレミの歌 ほか
チケット料金
・高校生以上 1,000円
・中学生以下 500円
・未就学児 無料

※チケットは、中央公民館・加美プラザ・八千代プラザ・エーデルささゆりにあります。
問合せ ささゆりコンサート実行委員 渡辺
☎(37)1318

募集

●多可町嘱託職員・臨時職員募集

●嘱託職員【図書館司書】
募集人員 1人
勤務内容
①選書と収集
②蔵書の分類・登録・整理・配架
③貸出・返却
④利用者応対
⑤レファレンスサービス
⑥文化講座やイベント開催
など図書館業務全般

応募資格
図書館司書資格取得者、もしくは3月末までに取得見込みの者
勤務場所 多可町図書館
勤務時間 午前9時30分～午後6時15分
※休憩1時間、月・火曜休み
雇用期間 4月1日～平成29年3月31日
※状況によって最長5年まで更新。
賃金 月額17万円
※通勤手当・賞与支給

申込方法
履歴書(自筆、写真貼付、様式自由)を総務課へ提出してください。
申込期限 3月14日(月)
選考日 3月19日(土)
※詳細は、申込期限終了後に通知します。

勤務内容
募集人員 1人
一般事務(ワード、エクセルなどのパソコン操作)、商品管理、施設の管理など
勤務場所 杉原紙研究所
勤務時間 1日6時間未満で応相談。
雇用期間 平成29年3月31日
※状況によって最長5年まで更新。
賃金 時給840円

申込方法
履歴書(自筆、写真貼付、様式自由)を総務課へ提出してください。
申込期限 3月14日(月)
選考日 3月16日(水)
問合せ 総務課
☎(32)2382

募集

●シルバー人材センター
ー会員募集

西脇・多可シルバー人材センターでは、会員の募集を随時行っています。

この度、地域の皆さんに理解を深めてもらうため、仕事内容や仕組みなどの説明会を開催します。ぜひご参加ください。
会員の条件
60歳以上で健康で働く意欲

があり、シルバー人材センターの趣旨に賛同できる人
【説明会】
とき・ところ
①3月9日(水)
八千代プラザ
②3月10日(木)
加美プラザ
③3月11日(金)
中央公民館
全日午前10～11時
問合せ 西脇・多可シルバー人材センター
多可町支部 ☎(32)2209
西脇市支部 ☎(23)5686

町営住宅の入居者募集

【普通町営住宅】
申込み 3月15日(火)午後5時まで
対象 所得金額(収入月額)が158,000円以下(裁量階層世帯[*1]の場合214,000円以下)の世帯
募集
・中区東山団地(1) 1戸(S51建/準耐火2/3K)
入居者負担月額9,700～14,500円[*19,100円]
・加美区大袋三日市団地 1戸(H11建/木2/3LDK)
入居者負担月額19,000～28,300円[*37,400円]

【子育て世帯・若者世帯向け町営住宅】
【特別賃貸町営住宅】
申込み 常時受付中
対象 所得金額(収入月額)が158,001円以上487,000円以下の世帯
※入居要件や必要書類など詳しくはお問い合わせください。
※普通町営住宅の入居可能日は4月中旬の予定ですが、都合により前後することがあります。
※常時受付分は、書類審査後約1カ月で入居できます。

問合せ 住民課(住宅政策室)
☎(32)4776

多可消防署発
●問合せ先
多可消防署 ☎(32)0119
消防通信 vol.119
地震に対する備え
～「いざ」というときのために～

東日本大震災や阪神淡路大震災では、通信の途絶や電気・水道などライフラインの破壊、交通網の寸断、公的防災機関の被災などにより、地震被害への対応が困難を極めました。
大震災級の災害では、水道で手を洗う、携帯電話で連絡を取るといった、普段では当たり前のことができなくなります。また、交通網の寸断により、多数の帰宅困難者が発生することも予想されます。
このようなことを踏まえ、今回は、大震災に対する対策を確認しましょう。

- ・電気や水道が使えなくなることが多いので、水や食料は家族3人分を備蓄し、懐中電灯や毛布なども備えておきましょう。
- ・学校や職場など、家族が別々の場所で被災し、連絡手段が断たれた場合に備えて、集合場所などを家庭内であらかじめ決めておきましょう。
- ・バスや電車などで遠方へ通勤・通学している人は、徒歩帰宅に備えて、帰宅経路を書き込んだ地図を作って携行しましょう。
- ・道路が寸断されると車による避難が困難になることがあります。徒歩での避難が困難な人がある家庭では、毛布や棒といった応急担架の材料となるものを準備しておくとういでしょう。
- ・地震などの災害ではデマが飛び交いがちです。噂に惑わされず、テレビ、ラジオ、役場などの情報に注意し、正しい状況把握に努めましょう。

平成27年火災・救急・救助の概要

●火災発生状況

加美区	中区	八千代区	合計
2	4	2	8

内訳：建物火災6件、林野火災1件、その他の火災1件

●救急発生状況

加美区	中区	八千代区	合計
242	432	190	864

内訳：急病544件、一般負傷146件、交通85件、その他89件

●救助発生件数

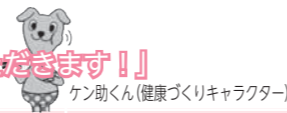
加美区	中区	八千代区	合計
8	12	5	25

内訳：交通事故11件、水難事故1件、その他の事故13件

万が一、消防へ通報が必要な場合は、「119番」にダイヤルしてください。直接指令室につながり、より早く出動が可能となります。

母子保健事業と健康づくり事業

毎月19日は食育の日
「朝ごはん 家族楽しくいただきます！」



健康福祉課 ☎(32)5151				
母子保健事業	月日	時間	場所	対象
母子健康手帳交付と妊婦健康相談	3月4日(金)	15:30~17:00	アスパル	対象:町内に住所を有する妊婦 持ち物:妊娠届出書・印鑑 ※妊婦健康診査費助成の手続きも行います。
	3月23日(水)	8:45~10:30	アスパル	
	4月8日(金)	15:30~17:00	アスパル	
2歳児育児教室	3月3日(木)	9:30~10:00受付	アスパル	H25年12月1日~H26年1月31日生まれ
10か月児育児教室	3月9日(水)	9:30~10:00受付	アスパル	H27年4月16日~5月31日生まれ
のびのび子育て相談	3月24日(木)	9:30~11:10受付	アスパル	事前申込
4か月児健診	3月15日(火)	13:00~13:20受付	アスパル	H27年11月生まれ
1歳6か月児健診	3月15日(火)	13:10~14:00受付	アスパル	H26年6月21日~8月31日生まれ
健康づくり事業	月日	時間	場所	備考
一般健康相談(保健師・栄養士)	3月8日(火)	9:30~11:30	アスパル	栄養相談は要予約
栄養相談(病態別)	3月18日(金)	9:00~16:00	アスパル	1週間前までに要予約
こころの相談	3月16日(水)	9:30~15:30	八千代プラザ	要予約
メンタルヘルス相談	3月25日(金)	13:30~16:00	西脇市役所	要予約
加東健康福祉事務所地域保健課 ☎(42)5111				
思春期・ひきこもり相談	3月10日(木)	13:00~	加東健康福祉事務所	要予約

募集

第6回弘中孝と子どもによる
ピアノ・デュオ・コンサート出演者募集
【コンサート】
とき 8月28日(日)
午後2時開演
ところ アピカホール
【選考会】
とき 4月2日(土)
ところ アピカホール
対象者 小学2年生~高校3年生
までの北播磨地域在住者
演奏曲 10分以内の自由曲
参加費 3,000円
※コンサート出演者は別途
10,000円負担
選考人数 10人程度
申込期限 3月21日(月)
申込方法
申込書に必要事項を記入の上、郵送または持参してください(FAX可)。
問合先 アピカホール
☎(23)9000
FAX(23)9031
〒677-0015
西脇市西脇991

八千代西小学校跡施設の
の活用事業者募集



3月末で閉校となる予定の八千代西小学校の校舎などの跡施設を有効に活用し、地域の振興と発展を前提とした事業を展開する事業者などを募集します。
募集スケジュール(抜粋)
①参加表明書受付 3月15日(火)~25日(金)
②提案書類の受付 4月1日(金)~21日(木)
※詳細は、町ホームページをご覧ください。
お問い合わせください。
申込・問合先
プロジェクト推進課
☎(32)2381

お知らせ

ハンセン病の補償金



過去にハンセン病にかかったことがある人には、国から補償金(和解一時金)が支払われています(療養所に入所したことがない人、すでに亡くなられた人も対象となります)。
訴訟の手続きが必要ですので、余裕をもって左記の相談窓口のいずれかにご相談ください。
申請期限 3月31日(木)
相談窓口
(公財)沖縄県ゆうな協会
☎098(832)9528
法律事務所
☎098(938)4381
厚生労働省(難病対策課)
☎03(5253)1111

身体障がい者相談・知的障がい者相談・精神障がい者相談

健康福祉課 ☎(32)5151

【身体障がい者・知的障がい者相談】

4月1日(金)
13:30~16:00 アスパル
小谷隆亮・西田義孝・吉崎敏郎

【身体障がい者相談】

3月8日(火)
13:30~16:00 加美プラザ
藤村正幸・藤本 進
4月4日(月)
13:30~16:00
ささゆりふれあいセンター
門脇昌弘・安武昭弘

【障がい者相談支援センター】
☎(32)5180 FAX(32)1937

ところ アスパル
とき 9:00~17:00
(火・木・金曜日)
医療福祉センターのぎく相談員
(月・水曜日)
多可日赤相談員

北播磨小児救急医療電話
相談センター

☎0794(62)1371

症状への対応方法などについての助言や適切な受診医療機関の紹介を行います。

相談時間 18:00~22:00(年末年始・祝日を除く)

兵庫県小児救急医療電話相談でも、相談を受け付けています。
☎#8000番
※ダイヤル回線・IP電話は☎078(731)8899

西脇多可休日急患センター
当直勤務

西脇多可休日急患センター ☎(23)5380

診察日 日曜日
診察時間 9:00~17:00
ところ 西脇病院救急外来室

- 病状やけがの様子など、電話であらかじめご連絡ください。
- 電話が混み合いご迷惑をお掛けしますが、しばらくしてからお掛け直してください。
- 必ず健康保険証をお持ちください。

とき	担当の先生
3月6日(日)	大隅 昭幸 先生
3月13日(日)	矢持 健 先生
3月20日(日)	上田 正生 先生
3月27日(日)	伊藤 通男 先生

※西脇市多可医師会の先生が交代で、入院を必要としない内科系の軽症患者の診察を行います。

消費生活・
多重債務相談

消費生活センター ☎(32)4777

【専門相談員による相談】※予約優先

とき 毎週火・金曜日
10:00~正午、13:00~16:00

ところ 多可町役場
※月・水・木は、西脇市役所☎(22)3111でも相談できます。
※関係書類をお持ちください。
※相談員不在時は職員が伺い、相談員につなぎます。

心配ごと相談

健康福祉課 ☎(32)5151

とき	ところ	民生委員
3月3日(木) 10:00~正午	アスパル	徳平享重 吉田恵子
4月7日(木) 10:00~正午	アスパル	越川八郎 桑村洋子
3月8日(火) 10:00~正午	加美プラザ	山口千代子 吉田俊男
3月15日(火) 10:00~正午	八千代プラザ	牧浦良昭 近藤 護

※できるだけ相談日の1週間前までに事前予約をお願いします。
※相談時間は原則 1人 1時間以内です。

クリーニングトラブルにご注意!

衣替えの季節。クリーニングのトラブルにはシミ、変色、穴あき、紛失などがあります。衣類は着用やクリーニングのたびに劣化し、複数の原因が重なってトラブルになることが多く、原因特定が困難です。トラブルの原因がクリーニング業者にある場合は、一般的には「クリーニング事故賠償基準」を基に補償されます。賠償期間は消費者が衣類を受取ってから6カ月間。クリーニング店が品物を受取ってから1年間です。クリーニングに出すとき、受け取る時は店側と一緒に衣類を確認しましょう。伝票やタグは、クリーニングを出した証拠として保管しておきましょう。

人権相談

健康福祉課 ☎(32)5151

人権に関わる相談に応じます。

とき	ところ	人権擁護委員
3月10日(木) 10:00~正午	アスパル	安平富彦 伊藤久代 松浦久代
3月10日(木) 10:00~正午	加美プラザ	大江 保 棚倉初枝
3月10日(木) 10:00~正午	八千代プラザ	近藤寛隆 安藤和志

多可っ子
悩み相談

多可町青少年育成センター ☎(32)3423

とき 毎週月~金曜日(祝日は除く)
9:00~16:00

相談内容
『児童・生徒の悩みや子どもの教育に関する悩み全般』

行政相談

総務課 ☎(32)2382

国の仕事などについての苦情や要望を聞き、行政運営に反映させます。

とき	ところ	行政相談委員
3月10日(木) 10:00~正午	加美プラザ	大山昌子
3月18日(金) 10:00~正午	八千代プラザ	門脇教蔵
3月30日(水) 10:00~正午	多可町役場	大山昌子

文芸たか

皆さんの文芸作品をご紹介します。

問合せ 総務課
☎(32)2382



【川柳】

朽ち果てた枯葉の中より若芽見ゆ
手をつく東も西も恩があり
綱取りへお国びいきの春場所
行列のできる店です遅いレジ
悩むまいこんな広い空の下
白雲のふくらむ里や湯立祭

【詩】
千代紙で折りし鶴 九十才のおばさんの小部屋
糸でつづした 鶴二羽
暖房の風にかれて舞い踊る 私やうかれて
胸おどる 二羽三羽と千羽と友呼んで
共に遊べよ 百年桜の花咲かせ その日まで
曾孫子来て
じいちゃん淋しかろうの一言に：

藤川 敏明
大江貴代子
藤原 将恕
藤原 栄司
寺尾 麦人
古家弥知夫

仁木 孝子
園崎 武

【俳句】

対岸を夜景縁取る冬の海
点に見ゆ水鳥浮きて寒の濠
風よけに身を寄せ合うて群雀
屈託を知らぬ爺なり日向ぼこ
ねずみの尾つつ祖母言ふ日脚伸び
めでたさを交はしめでたし年新た
受験子の目元引締め戻りくる
凍て込みて凍コンニャク白き華
庭先に家人しのぼる雪だるま

【短歌】
留守の間に我が者顔の雀たち
つばめの家をリフォームしてる

蔵本 繁子
芳川 幸子
安田 昇司
森野 康典
松下 孝裕
松道 雅峰
中道 彩水
畑中 法網
川本 忠則
伊藤 義孝
池田 義孝

お知らせ



●育児休業中に保育を利用している子どもがいる場合の注意

保育所などでの保育を希望される場合の保育認定には、就労や妊娠、出産といった「保育を必要とする事由」を考慮します。
現在、妊娠、出産の場合、出産月を含む最長4カ月を保育要件としており、原則としてその保育要件が無く

なった時点で退所となります。ただし、復職予定であることを条件に、保護者の要望があれば年度末までは利用可能としています。
平成28年度からは、国が定めた育児休業取得中の継続利用が必要である要件に加え、原則、育児休業の対象児が満1歳になる月末までを要件とし、保護者の希望により満1歳の年度末まで延長ができません。
問合せ 子ども未来課
☎(32)2385

●中央公民館の改修工事に伴う貸館業務

新庁舎建設に伴い、中央公民館の改修工事を行います。
大会議室・中会議室・和室・調理室については、引き続き貸館を行いますので、予約の際は左記へお問い合わせください。
問合せ 教育総務課
☎(32)2384

●今月の税・保険料の納付

- 町県民税・固定資産税 第10期
- 介護保険料 第10期
- 国民健康保険税 第9期
- 後期高齢者医療保険料 第9期

※納付書にて3月31日(木)までに納めてください。
口座振替申込みがお済みの人は、3月31日(木)に申込口座から振替をします。
口座振替を希望する人は、税務課・会計課・加美プラザ・八千代プラザでお申し込みください。

簡単！便利！ 広報たかをスマホで読もう！

スマホ用無料アプリ「広報紙」をダウンロードすることで、いつでもどこでも広報紙を読むことができます。

●簡単3ステップ！

1. Google playやApp Storeで「広報紙」を検索し、ダウンロード。
2. アプリの初回起動時に個人設定を入力。
3. 地域設定で「多可町」を選択。

ダウンロードしてね！



入札結果

工事名	場所	請負金額(税込)	予定価格(税込)	落札率	請負業者
1月26日実施					
加美区南部簡易水道配水管布設替工事(その3)舗装工区	多田・熊野部地内	19,764,000円	24,074,280円	82.10%	長谷川建設(株)
政鍛冶池改修工事	大和	4,320,000円	4,352,400円	99.26%	(有)東谷口組
多目的広場整備工事	岸上	2,678,400円	3,373,920円	79.39%	(有)土田土建工業
糞屋地内配水管布設替工事	糞屋	6,458,400円	7,712,280円	83.74%	(有)中町プロパン藤本商店
多可町公共下水道にかかる計画策定業務	門村	6,480,000円	6,773,760円	95.66%	(株)日建技術コンサルタント

ひょうご男女共同参画ニュースより

兵庫県男女共同参画センター ☎078(362)3160

●第4次男女共同参画基本計画が閣議決定されました

国は、2016年から5年間の目標を定めた第4次男女共同参画基本計画を決定しました。この計画では、女性の活躍推進のためにも長時間勤務などの男性の働き方などの見直しが必要とことや、女性の参画拡大に向け、将来指導的地位へ成長していく人材の層を厚くするための取り組みを進めることなどの内容が盛り込まれています。

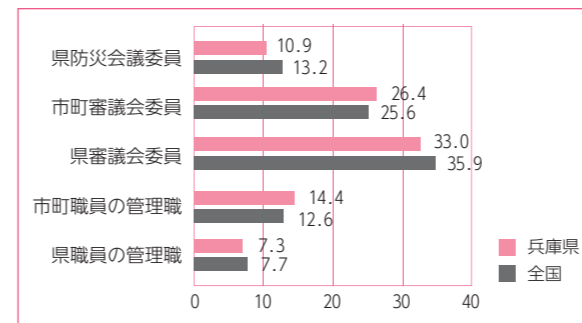
4次計画で改めて強調している視点

- ①女性の活躍推進のためにも男性の働き方・暮らし方の見直しが欠かせないことから、男性中心型労働慣行(※)などを変革し、職場・地域・家庭などあらゆる場面における施策を充実
(※)勤続年数を重視しがちな年功的な処遇の下、長時間勤務や転勤が当然とされている男性中心の働き方などを前提とした労働慣行。
- ②あらゆる分野における女性の参画拡大に向けた、女性活躍推進法の着実な施行やポジティブ・アクションの実行などによる女性採用・登用の推進、加えて将来指導的地位へ成長していく人材の層を厚くするための取り組みの推進
- ③困難な状況に置かれている女性の実情に応じたきめ細やかな支援等による女性が安心して暮らせるための環境整備
- ④女性に対する暴力の状況の多様化に対応しつつ、女性に対する暴力の根絶に向けた取組を強化
- ⑤東日本大震災等の経験と教訓を踏まえ、男女共同参画の視点からの防災・復興施策を推進
- ⑥国際的な規範・基準の尊重に努めるとともに、国際社会への積極的な貢献、わが国の存在感および評価の向上
- ⑦地域の実情を踏まえた主体的な取組が展開されるための地域における推進体制の強化

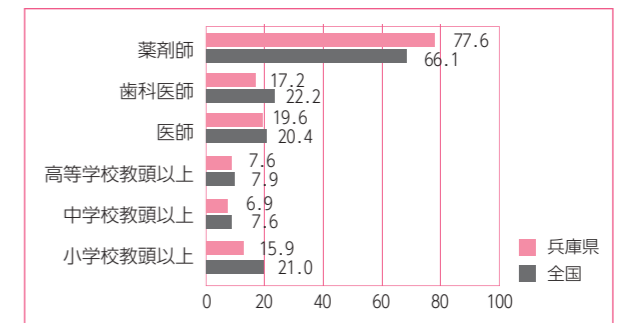
●さまざまな分野で活躍する女性の状況

県および全国における各分野での「指導的地位」に占める女性割合は、次のとおりです。本県の状況を見ると、各分野での女性割合は、年々上昇傾向にはあるものの多くの分野で全国平均を下回るなど、まだまだ十分とは言えない水準に止まっています。

【平成27年の調査結果】 ※医師、歯科医師、薬剤師については平成26年



資料：内閣府推進状況調査



資料：文部科学省「学校基本調査」
厚生労働省「医師・歯科医師・薬剤師調査」

3月 暮らしのカレンダー

※2月12日現在で確認できた行事などを掲載しています。
※本誌記事内で取り上げた行事については割愛しています。

多可学園 閉講式

と き 3月11日(金) 午後1時30分～
と ころ ベルディーホール・ホール
式 典 コーラス(加)・(八)クラブによるオープニング、皆勤表彰 ほか
記念講演 川越森雄さん(松下資料館顧問)
「松下幸之助の生き方・考え方に学ぶ
～充実したシニアライフを生きる発想～」

1日(火)	tv月ごと、まるごと あっ!たかニュース
2日(水)	
3日(木)	●モルゲン喫茶⑧ AM10:00～モルゲンハイト八千代診療所 tv講演会「消費者が解決する環境問題」
4日(金)	●はーとふるショップ⑧ AM11:30～アスパル
5日(土)	●硬筆 AM9:30～みなみ児童館 ●書道、ずこう PM1:30～中児童館 tvあっ!たかニュース
6日(日)	
7日(月)	tvアンコールアワー (再放送)
8日(火)	tv多可高ちゃんねる・社協の時間 tv食育通信・BookGuide・ピラティス
9日(水)	●はーとふるショップ⑧ AM11:30～アスパル ●地域包括ケアフォーラム PM7:00～ベルディホール
10日(木)	●モルゲン喫茶⑧ AM10:00～モルゲンハイト八千代診療所 ●多可町ふるさと創造大学一念発祥式(修了式) PM7:30～ベルディホール会議室 tvあさかこども園生活発表会 tvキッズランドかみ生活発表会
11日(金)	●はーとふるショップ⑧ AM11:30～アスパル
12日(土)	●こども教室 AM9:00～八千代プラザ ●書道 PM1:30～中児童館 tvあっ!たかニュース
13日(日)	●第9回多可町バスケットボール大会 AM8:30～アスパルアリーナ
14日(月)	tvアンコールアワー (再放送)
15日(火)	tvキッズランドやちよ生活発表会 tvみどりこども園生活発表会
16日(水)	●はーとふるショップ⑧ AM11:30～アスパル

17日(木)	●モルゲン喫茶⑧ AM10:00～モルゲンハイト八千代診療所 ●はーとふるショップ⑧ AM11:30～アスパル tv四恩こども園生活発表会 tvスポーツ推進委員体操紹介
18日(金)	
19日(土)	●硬筆 AM9:30～みなみ児童館 tvあっ!たかニュース
20日(日)	
21日(月)	tvアンコールアワー (再放送)
22日(火)	tv第69回議会 町長「施政方針」 tv第69回議会 教育長「教育重点施策」
23日(水)	●はーとふるショップ⑧ AM11:30～アスパル
24日(木)	●モルゲン喫茶⑧ AM10:00～モルゲンハイト八千代診療所 tv中町中学校卒業式
25日(金)	
26日(土)	tvあっ!たかニュース
27日(日)	●翠明湖マラソン大会 AM9:00～翠明湖
28日(月)	tv月ごと、まるごと あっ!たかニュース
29日(火)	tv八千代中学校卒業式
30日(水)	
31日(木)	●モルゲン喫茶⑧ AM10:00～モルゲンハイト八千代診療所 tv加美中学校卒業式

※「はーとふるSHOP」「モルゲン喫茶」…みどりの家⑧、開拓松葉園⑧、あすなろの郷⑧、白ゆり会⑧がアスパル・モルゲンハイト八千代で運営するお店です。
※たかテレビの番組更新はPM5:00です。

催し
募集
相談
お知らせ

多可町 ちよっとした ニュース

東京西脇多可の会
総会・懇親会を開催

「東京西脇多可の会」の総会と懇親会が1月29日に東京都内で開かれ、約70人が参加しました。
同会は、多可町と西脇市にゆかりのある首都圏在住者で構成され、ふるさとへの愛着と誇りを深め、郷土の発展に寄与するとともに会員相互の親睦と情報交換の場をつくり、連帯意識の向上を図ることを目的に設置されています。
総会では多可町長・西脇市長からそれぞれの市町について近況報告があり、懇親会では特産品が当たる抽選会が行われるなど、終始和やかな雰囲気の中で充実した会となりました。

お知らせ

ひょうごラジオカレッジ受講生募集

ラジオによる学習を基本とし、毎月1回テキストを発行しています。また、スクーリングや研修旅行を通じて交流を図っています。

対象者 50歳以上の県内在住者
募集期限 4月15日(金)
受講費 年間6,000円
放送 毎週土曜日
午前7時～7時30分
ラジオ関西(558kHz)
ひょうごラジオカレッジ
079(424)3343



みんなの善意 おめでた

おくやみ

広告

たかテレビ番組表

加入については、たかテレビ局までお問い合わせください。
番組表の確認・照会、文字放送または携帯QRコードでご覧ください。
番組更新は、月・火・木・土曜日の午後5時です。
問合せ たかテレビ局 ☎(35)1001

●税金や帳簿作成等でお困りの方は
竹本博文税理士事務所
●社会保険労務士とのタイアップで
労務・社会保険・年金相談にも対応
たけもと社労士事務所
多可郡多可町中区鍛冶屋423-6
HP <http://takemoto.tkcfnf.com>
TEL 0795(32)1477・0795(38)7011

デイサービスセンター パワーリハビリ倶楽部

リハビリ・マッサージのことならおまかせください。
(介護保険適応)
多可郡多可町中区鍛冶屋846-2
☎ 0795-30-2708

お喜ぶくりの参考書が完成

「お墓はいくらいいいするの?」「お墓に家紋を彫ってはいけないの?」「黒い墓石は不幸になるの?」など、おほかの素朴な疑問にお答えしているお墓の参考書ができました。
この本を20名様に無料進呈
3000名以上の方が参考にされています。
お申込みは ☎0120・4・14830 通話無料 FAX0795・77・20888
ホームページからできます。
(株)森田石材店
山南本店・滝野店・篠山店・ひかみ店



キラリ☆輝く 多可人

- Vol.122 -



技を磨く楽しさ
大好きなソフトボールに
これからもずっと関わっていききたい

▲左投げ左打ち。得意のバッティングでチームを引っ張ります

▲ 選抜のユニフォームに身を包む

▲ 試合でマウンドに立つ畑中さん

畑中 萌さん (丹治)

3月26、28日に広島県尾道市で開催される第12回都道府県対抗全日本中学生女子ソフトボール大会。県内の各中学校から多数の選手が参加する選考会で合格し、兵庫県選抜チームのメンバーとしてその大会に出場するの、畑中萌さんです。

小さい頃から体を動かすことが好きで、小学校では杉の実スターズに所属し、野球をしていた畑中さん。この頃には、中学校でソフトボール部に入ることを決めていたと言います。部活を始めてからは、左投げということもありピッチャーを勧められ、今では加美中学校のエースで4番、部員18人をまとめる主将として活躍しています。

「選考会には去年から興味があったので、自分で立候補して参加しました。二次試験のバッティングで納得のいく結果が残せなくて落ちたかなと思っていたので、結果を聞いたときは本当に

うれしかったです」と、振り返ります。

現在は、学校の部活と地域の人が行っているナイター練習、選抜チームの練習試合などソフトボール漬けの毎日を送っています。

「打ったり走ったり投げたり、色んな動きが必要になるところが面白いですね。団体競技ならではのチームプレーも楽しめます。私は体が小さいので、体格に恵まれてる人と比べるとスピード負けしてしまうし、コントロールもまだまだです。投げ込みや走り込みなどしんどい練習も多いけど、もっとピッチングを磨いて選抜チームの中でも目立つ選手になれるようがんばりたいです。そして、将来はプロのソフトボール選手になりたいと思っています。もしプロになれなくても、ソフトボールに関する仕事に就きたいです」と、ソフトボールの魅力や将来の夢を笑顔で語ってくれました。

【多可町役場】 代表 表 (32)2380 議会 事務局 (32)4775 総務 課 (32)2382 プロジェクト推進課 (32)2381 地域振興課 (32)4779 税務 課 (32)2386 住民 課 (32)2383 (住宅政策室) (32)4776 生活安全課 (32)4777 産業 振興課 (32)2388 会 計 課 (32)2389	【アスパル】 生涯学習課 (32)5122 健康福祉課 (32)5151 地域包括支援センター (30)2525 【建設・上下水】 建設 課 (30)0855 上下水道課 (32)2815 【コミュニティプラザ】 加美プラザ (35)0080 八千代プラザ (37)0250 【教育委員会】 教育総務課 (32)2384	学校教育課 (32)2395 (青少年育成センター) こども未来課 (32)2385 【公民館】 中央公民館 (32)1250 【その他の施設】 多可町図書館 (32)5170 ベルディーホール (32)1300 那珂ふれあい館 (32)0685 中ふれあいセンター・隣保館 (32)1389 たかテレビ局 (35)1001	杉原紙研究所 (36)0080 紙匠庵でんでん (36)1140 交流會館 (35)1600 中児童館 (32)4328 みなみ児童館 (35)1420 杉原谷診療所 (36)0212 松井庄診療所 (35)0029 八千代診療所 (37)2010
--	---	--	---