

主な内容

キラリ☆多可人	2
子ども議会	3~5
ラバンダー園名称募集	6
地域協議会委員募集	8
たかちょうスケッチブック	12~17
杉原紙年賀状全国コンクール	23
くらしの情報館	28~33
わが町をゆく	イルミネーション

広報 たか

【表紙写真】

力を合わせてもう一息!

(ふるさと産業展

丸太切り競争)

12月

Dec.2007
平成 19

No.26

町内の人・グループを紹介

キラリ☆輝く

多可人 22

いろいろなしめ縄飾りを作られている市位義一さん



「ワシにとって藁わらは大事なもんなんや。」と話される市位義一さんの作業場には、下処理を済ませ、きれいに整えられた藁わらがありました。もともと手先の作業が好きだったという市位さんは

しめ縄飾りを届けたら相手が喜んでくれる。それがうれしく、これからも作業できる間は続けていきたい。

市位義一さん(大屋)

50歳ごろから趣味でわら細工を始められ、今では、床の間に飾る細かい細工の施されたしめ縄飾りや、地元大屋の鹿子神社のお飾り、正月飾りなどを作られています。

取材に伺った11月中旬は、年中飾っているしめ縄飾りを作られている最中でした。

この飾りは、主に新築した時に飾り、厄年の時や結婚の時など人生の節目に付け替えられる人も多いとか。正月までに各家庭に届けたいと、市位さんの手はフル稼働。

このお飾りは、稲木干しをした後、3、4日川につけてアクだしをし、それを乾燥させて藁わらの節を整えるなど、とても手が込んでいます。そのため1つの飾りを完成させるまでに約一週

間かかるとか。

「今年は、天気が良かったので、新わらでお飾りを作って届けることができそうです。

お飾りを作っているうちにだんだん目が肥えてしまつて、もつとこうした方がいいのでは？と鶴やカメ、松、竹、梅をわらで編んでくつつけるなど、いろんな工夫をしています。お飾りを仕上げて届けると、相手が喜んでくれるのがうれしく、次もまたがんばろうという励みになります。たまたまかもしれません、新築された家にお飾りを頼まれて作ったら、若い衆の結婚が決まったとか、娘の結婚話がまとまったという家も何軒かあるんですよ。そんな話を聞くとうれしくてね。



12月に入ると、正月飾りが忙しくなります。親類の家や毎年持つて行っているところに持つて行ってやらな。みんな待つてくれとるから。」と少し照れくさそうに話されました。



▶新築した時に床の間に飾るしめ縄飾り



子ども議会

11月19日、役場3階議場で、子ども議員18人が出席し、議会を開催。

子どもたちが日ごろ思っていること、改善してほしいことなどを提案しました。また子ども憲章が承認されました。





▲11月19日、役場議場にて

子どもの素朴な疑問、質問をまちづくり生かす 子ども議会開催

多可町の次世代を担う子どもたちの柔軟な発想を生かし、子どもの目線から見たまちづくりを考えようと開催している子ども議会。11月19日、役場3階議場で小学生議員12人、中学生議員6人が出席し、今年度の子ども議会を開催しました。各議員はそれぞれ名札がつけられた席に、緊張した面持ちで着席。開始のベルがなり、子ども議会は始まりました。子どもたちは日ごろの生活で感じている

ことや、困っていること、町に対する要望などを提案しました。子どもたちが提案した主な内容は、「学校の設備について」、「通学路などの危険箇所について」、「環境問題について」、「コミュニティバスについて」などです。子ども議員たちは、堂々と自分たちの意見を述べていました。

自らの考えで行動できる指針として、その目標や理想を定めた

子ども憲章制定

7月ごろから、各小中学校の児童会、生徒会を中心に積極的に憲章(案)を作り、10月28日、各小中学校の代表がそれぞれの案を持ち寄り、子ども憲章作成委員会を開催しました。各学校から出てきた案は多岐にわたっていたため、テーマごとにまとめて分類し、その中から、必要だと思う7項目を決め、子ども憲章を作成しました。

19日の子ども議会でも提案され承認されました。

また、この作成した憲章を守り、より身近なものと感じ、実現させるためには、どのようなことに気をつけ、がんばっていくのか。さらに家族や地域の人にはどのようなことをしてほしいのかを、各学校で考えました。



▶子ども議会で子ども憲章を提案する宇高竜介議員

その内容を見ると、子どもたちが家族や地域の人に願うことは、「できないと決めつけしないで、わたしたちを信じてほしい」や、「怒らないでほしい」という意見、「良いことをしたときはほめてほしい。いけないことはきちんと叱ってほしい」、「決められたマナーは子ども

もの手本となるように大人がしっかり守ってほしい」などの意見がありました。また、子どもたちは、「嫌なことでも進んでがんばる」、「何事にもチャレンジしたい」、「自分のことばかり考えないで、相手のことを一番に考えられるようになりたい」などのそれぞれの努力目標を挙げています。多可町としても、この子ども憲章に込められた願いが実現できるよう事業を実施していきます。



▲10月28日、子ども憲章作成委員会を開催。各小中学校で話し合った意見を出し合い内容を検討

「スクラム・ハートプロジェクト」

消防活動を通して 交流深める

急激な社会変化による、地域住民の連帯感や人間関係の希薄化が進む中、地域内の顔見知り活動を展開しようとして、中学生と消防団が消防活動などを通して、地域コミュニティの再生を図る「スクラム・ハート」事業を実施。

11月4日、加美区内で、11日には、中区、八千代区内で実施したこの交流、集落ごとに地元の中学生(815人)と消防団員(1,232人)が消火栓・消防水利の点検



▶消防庫前の駐車禁止場所の塗り替え(中区にて)

▼放水を体験(八千代区にて)



や避難場所の確認を行うなど、消防活動を通じて交流を深めました。

二宮荒田神社境内には、約30人、消防団員約20人が集まり、主に消防ポンプの点検・操作訓練を行いました。

ポンプ操作は、まず団員から説明と実演がありましたが、いざ放水となると、緊張のあまりに顔がこわばり、団員に手助けしてもらった生徒も。参加した女子生徒は、「放水は重くて、とても難しかったけど、団員さん

多可町子ども憲章

わたしたちは、自ら考え行動できる指針としてその目標や理想を定め、子どもは自立に向けて努力し、大人は子どもの自立を支える糧となるよう、ここに「子ども憲章」を制定します。

1 (未来)

わたしたちは、夢と希望をもち、未来へ向かってたくましく歩んでいきます。

2 (友情・思いやり)

わたしたちは、誰とでも親切に接し、みんなが笑顔でいられるようにします。

3 (命・人権)

わたしたちは、いじめや差別をなくし、一人ひとりの命と人権を大切にします。

4 (責任)

わたしたちは、自分の言葉や行動に責任を持ち、何事にも積極的に取り組みます。

5 (感謝)

わたしたちは、家族、友達、お世話になっている人たちへの感謝の気持ちを持ち続けます。

6 (マナー)

わたしたちは、マナーを守り、進んであいさつをします。

7 (ふるさと)

わたしたちは、豊かな自然に恵まれたこのふるさとを愛し、文化や自然を大切にします。

の普段の苦勞を知り、身近な存在となった。今後この活動を通して、顔見知りになつていくことは非常に良いことだと思ふ」と語りました。



▲消火栓の操作方法確認(加美区にて)

PTCA子育てフォーラム

11月17日、多可町PTA協議会主催、多可町PTCA子育てフォーラムが開催されました。

フォーラムでは、「学校へ行こう!」をテーマに活動されている中町中学校のPTAによる実践発表があり、できるだけ学校に足を運び、学校での子どもたちの生活を見てほしい、子どもたちの学校に関心を持ってほしいと呼びかけられました。



▶会場の中央公民館には、PTAなど約180人が出席

平成20年度春(6月)のオープン予定

ラベンダー園名称募集



大河丘陵活用構想に基づいて現在轟・山口地内で整備を行っているラベンダー園(仮称)。植栽するラベンダーは地元集落が生産し、行政・地元住民が一体となって準備を進めています。完成すれば西日本最大級のラベンダー園になります。

および名称に関する説明を記載してご応募ください。1人何点でも応募可、1通につき名称は1案。※名称に関する説明(名称の趣旨や意味)がない場合は、無効とさせていただきます。

大河丘陵活用構想に基づいて現在轟・山口地内で整備を行っているラベンダー園(仮称)。植栽するラベンダーは地元集落が生産し、行政・地元住民が一体となって準備を進めています。完成すれば西日本最大級のラベンダー園になります。

および名称に関する説明を記載してご応募ください。1人何点でも応募可、1通につき名称は1案。※名称に関する説明(名称の趣旨や意味)がない場合は、無効とさせていただきます。

■募集期間
12月21日(金)まで
(消印有効)

■発表
広報たかおよび多可町ホームページなどで発表します。

■応募方法

■賞金

郵便、FAX、Eメールに、住所・氏名(ふりがな入)・年齢・性別・電話番号、名称

採用作品 30,000円
■注意事項

◆ラベンダー園(仮称)施設概要

轟・山口地内にある大河丘陵と呼ばれるなだらかな丘陵地帯に整備中
公園全体 5.0ha (ラベンダー植栽可能面積 2.3ha)
地元で生産されたラベンダー約10,000本を植栽予定
(イングリッシュ系・ラバンデン系)
ラベンダーを体験できる施設、ラベンダーや特産品を販売する施設、芝生広場を有する。

漢字・ひらがな・カタカナ・ローマ字も可

※自作かつ未発表のものに限ります。現在使用されている名称、特定の商品名、企業名は不可

※応募名称案の著作権は多可町に帰属します。

※応募作品は返却しません。

■問合せ先
ラベンダー開園準備室(加美地域局内)

☎(35)0080
FAX(35)0098

E-mail
lavender-junbi@takacho.jp

農林業公園ハーモニーパークに整備中 「風力・太陽光発電設備」名称募集

多くの皆さんに夢と希望を与え、地球温暖化防止への関心と実践を目的として整備し、施設の名称を募集しています。ご協力をお願いします。

■募集期間

12月28日(金)まで(消印有効)

■応募方法

郵便またはEメールに、名称・名称に関する説明・住所・氏名・年齢・性別・職業または学校名・電話番号を明記して、ご応募ください。

■応募規定

ハーモニーパークに設置

する風力・太陽光発電施設にふさわしい名称であること。

■注意事項

※応募作品は自作で、未発表のものに限ります。

※採用作品に関する一切の権限は、多可町に帰属します。

■発表

決定次第発表します。表彰および賞品の贈呈はオンラインで実施予定です。

■問合せ先

☎(32)2388

E-mail sangyo@takacho.jp



▲風力・太陽光発電設備で発電された電気は、ハーモニーパークの宿泊棟などに供給使用し、余剰電力は売電します

多可町で差別事例がありました

～あなたならAさんにどう対応しますか？～

問合せ先 人権教育推進室 ☎(32) 1389

同和問題に対して、「もう解決したのでは…」「そっとしておけばなくなる」などの声が聞かれます。

多可町において、右のような事例がありました。

もう一度、私たちの問題として考えてみましょう。

県民意識調査(平成15年度)では、「子どもの結婚相手が同和地区の人であると分かった場合」に33.5%の人が否定的な回答(反対、認めないなど)をしています。

身元調査などの存在が、このような差別意識が根強く残っていることを証明しています。

皆さんの家庭や地域ではどうでしょうか。

今回の役場での事例を知った、ある高校生が率直な感想を綴った手紙を届けてくれました。次に、その一部を紹介します。

6月〇日、役場を訪れたAさん。
「私の子どもが結婚適齢期になり、結婚を考
えています。多可町で同和地区と呼ばれると
ころはどこでしょうか、教えてください。」
と質問がありました。

～高校生からの手紙～

私は「なぜ同じ人間なのに部落差別をするのだろう。部落差別は今もあるんだな」と思いました。

誰も生まれてくるのに、生まれてくる所を選んで生まれてきたのではないし、生まれた場所がたまたまその部落であっただけで、差別をするのは間違っていると思います。

私の家では、夕食は家族全員でします。この日もこの話を家族でしました。

このAさんも、もし生まれた場所が同和地区であつたら、どんな思いをしたのだろう。

そういう人の気持ちを考えられるAさんであつたら、こういう発言はなかったと思う。

●人権週間「多可町民の集い」

と き

12月7日(金)午後7時～

と ころ

バルディーホール

内 容

<第1部>

入選作品表彰・人権作文発表

<第2部>

人権朗読劇

「ふれあい通りの喫茶店」

多可町のグループ「レーブ・セマンス」と「隣保館応援団」による朗読劇をお楽しみください。

地域協議会委員を募集



旧町の地域特性を残しながら、3つの地区が融合したまちづくりを進めていくため、地域自治区ごとに地域協議会を設置し、まもなく2年が経過します。

地域協議会では、現委員の任期満了に伴い、今後の地域づくりの中核を担う協議会委員を各区で募集します。まちづくりに対して熱意ある人材を求めています。ふるってご応募ください。

(右)酒米の最高峰「山田錦」
(中)杉原紙を作る工程の一つ「楮の川さらし」
(左)「敬老の日提唱の地」の石碑

地域協議会とは

自治区ごとに地域協議会を置き、地域協議会の構成員は、各地区15人以内です。公共的団体などが推薦する人、識見を有する人、公募による人、町長が特に必要と認める人で構成します。委員の任期は2年間です。

地域協議会の目的・役割と機能

- ・役場が担ってきた役割・機能の一部と、町議会が担ってきた役割・機能の一部を補完する仕組み
- ・地域の皆さんの声を町政に反映する仕組み
- ・住民主体の機関として、公共的な活動を行政と協働して実施

地域協議会委員のしごと

- ① 新町建設計画の変更や執行状況などの進行管理を審議
- ② 地域の皆さんの要望をとりまとめ、地域の課題を解決
- ③ 特色あるまちづくりを推進する役割

地域協議会委員の募集要項

- 募集人数
各区の協議会あたり若干名
- 応募資格
町内に住所を有する高校生以上の人

■ 応募方法

「多可町のまちづくりに対する思い」を400字程度の作文(用紙は自由)にまとめ、住所・氏名・年齢・電話番号・職業(学校名)を記入のうえ、企画情報課または加美地域局・八千代地域局に1月25日(金)までに提出してください。

■ 選考

選考委員会で審査し、本人に通知します。

■ 応募・問合せ先

企画情報課 ☎32)2381
加美地域局 ☎35)0080
八千代地域局 ☎37)0250

コミュニティバス 利用状況報告 (平成19年4月～10月分)

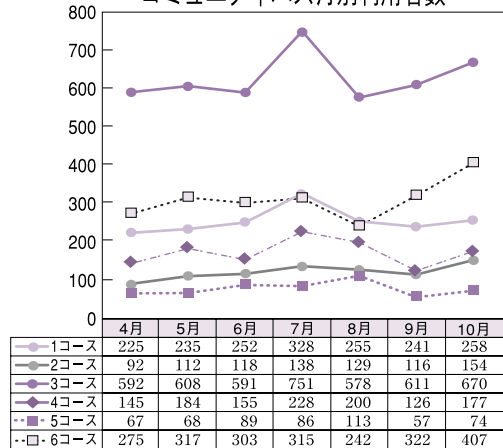
問合せ先 企画情報課 ☎(32)2381

乗車バスは運転手に見せるだけ。整理券と料金(または乗り継ぎ券)のみ運賃箱に入れてください。乗車バスを利用すれば、町内は、100円で利用できます。

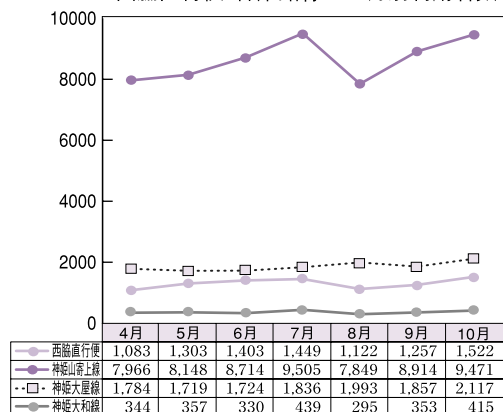
多可町コミュニティバス乗車バス発行数
平成19年10月末現在

	発行枚数累計	普及率(%)
中区	4,193	36.7
加美区	3,692	51.3
八千代区	2,103	34.3
合計	9,988	40.4

コミュニティバス月別利用者数



西脇直行便・神姫路線バス月別利用者数



町長からの手紙

町長 戸田善規

金刀比羅神社の大祭を終えると季節が一変し、多可町は冬に向かいます。既に千ヶ峰や笠形山には初冠雪もありました。皆さんにはいかががお過ごしでしょうか、お伺いを申し上げます。

「子ども憲章」が制定される!

去る19日には小学生・中学生の代表18人を議場に迎え、子ども議会を開催しました。行政側も副課長級を答弁者に据え、子どもたちの疑問や提案にまじめに応えました。

日ごろはなかなか子どもたちの提言を聞く機会がありません。

素朴な意見・夢のある子ども議員の質問に多可町の未来を感じたところです。

また子どもたち自身で練り上げられ成案をみた「多可町子ども憲章」が子ども議長より提案され、採択され

ました。

憲章は「①未来②友情・思いやり③命・人権④責任⑤感謝⑥マナー⑦ふるさと」から成っており、子どもたちが自ら考え行動できるための指針として決めたものです。

私たち大人も大所高所に立ちながら、子どもの自立と成長を支える糧となるよう役割を果たさねばなりません。子どもの一途さと素直さに接し、喜びを覚えたひとときでもありました。

町議会議員さんと一緒に学ぶ。

昨年度は日程が重なり参加できなかった全議員さんの視察研修にご一緒させてもらいました。

研修先は愛知県の高浜市役所です。面積12平方キロに4万5千人が住まわれる極めて効率的な市であり、近隣で例えると播磨町を少し大きくしたような所です。

昔からの三州瓦の生産地であり、豊

田市の近傍として自動車産業で現在は活気づいており、各種財政指標が国内で飛び抜けて高く、注目されている自治体でもあります。

一日目は行政のアウトソーシングについて勉強をいたしました。

民間に倣いスリム化できる業務を徹底して外部委託することにより人件費比率の削減を図る取り組みです。

行政サービスを代行できる組織として株式会社を興し、民間発想で自在に経営していく仕組みは多可町でも学ばねばなりません。

二日目は福祉施策や介護サービスのあり方について指導を受けました。数多くの住民ボランティアの皆さんとの協働に重きを置き、福祉面での施策を上手く展開されている先進事例です。

説明責任が最大の課題です。

件の高浜市は多可町とは財政力指数

や高齢化率などの面で、あまりにもかけ離れすぎており、また平成合併を経験されていない自治体です。

多可町が直ちに実施できる事例ばかりではありませんが、成功モデルとしてしっかりと念頭に置いておきます。

3年目に入った多可町。なぜ合併しなればならなかったのか、合併してどんな町を創るのか、何度も何度も自問し、自答する毎日です。

兵庫県財政悪化による大きなマイナス影響をも視野に入れねばなりません。

『住民を一方的に楽にさせる行政は質が低く未熟である。住民から見ても満足できないが、納得はできる行政こそ望ましいのではないか。』合併にあたり私が特にご指導を受けた大森彌(東大名誉教授)先生の言葉を思い返しています。

(19年11月26日・記)

後期高齢者医療制度が始まります

これまでの老人保健制度は後期高齢者医療制度に変わります。

Q 後期高齢者医療制度の対象となるのは？

A 後期高齢者医療制度の対象者は、老人保健制度と同様、75歳（一定の障害がある方は65歳）以上の人です。75歳の誕生日から、後期高齢者医療制度の被保険者になります。

今まで、国民健康保険などの被保険者だった人、会社の健康保険・共済組合などの被扶養者だった人も、それぞれの保険から脱退し、後期高齢者医療制度の被保険者になります。

Q 「後期高齢者医療制度」の費用負担の仕組みは？

A 後期高齢者医療制度の医

療にかかるときの費用のうち、医療機関での窓口負担を除いた分を、公費（税金など）が約5割負担、現役世代（75歳未満の人）からの「支援金」が約4割負担し、残りの1割を後期高齢者被保険者の被保険者から「保険料」として負担していただくこととなります。

Q 医療機関にかかる料金は？

A 後期高齢者医療対象者にあたらしく発行される保険証を、医療機関の窓口で提示して診療を受けてくださいます。

これまでの老人保健制度と同じで、かかった医療費

の1割（現役並み所得のある人は3割）を窓口で負担していただきます。

Q 保険料はどうなるの？

A 被保険者全員が負担する均等割額と、所得に応じて負担する所得割額の合計により決まります。均等割額と所得割額は、県内均一で各都道府県ごとに決められます。

※所得の低い人は均等割額が減額されます。

※被用者保険の被扶養者への軽減。

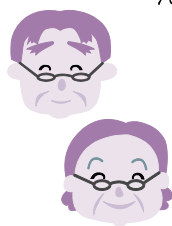
資格取得日前日に被用者保険（政府管掌健康保険、健康保険組合、共済組合等）の被扶養者であった人は、資格取得日の属する月から2年間は、均等割額の5割が軽減され、所得割は課せられません。

さらに、平成20年4月から9月までは保険料を徴収せず、平成20年10月から平成21年3月までは均等割額の9割が軽減されます。

Q 保険料はどのようにして納めますか？

A 年額18万円以上の年金を受け取っている場合は、年金から保険料が天引きされます（特別徴収と言います）。それ以外の場合は、納付書や口座振替などで市町に納めていただきます。

※ただし介護保険料と合わせた保険料額が、年金額の2分の1を超える場合は特別徴収の対象になりません。



70歳～74歳の人の窓口負担について見直しがありました

問合先 住民生活課 ☎(32) 2383

高齢者の医療の費用負担について次のような見直しがありました。その内容をお知らせします。

平成20年4月から平成21年3月までの1年間、窓口負担が1割に据え置かれます。

●当初

1割負担 ↓ 2割負担

●見直し後

1割負担 ↓ 1割負担

※すでに3割負担している人、後期高齢者医療制度の対象となる老人保健の障害認定を受けた人は除く。

野外焼却はやめましょう！

周囲の生活環境に配慮しましょう。

近年、ごみの野焼きに関する苦情(相談)が増えています。ごみを燃やすと火災発生の原因となるばかりではなく、煙や臭いによる健康被害や、布団・洗濯物に汚れや臭いがつくなど近所迷惑になることもありますので、野外焼却はやめまし

よう。

※ビニール・プラスチック類の焼却は不可

野外焼却Q&A

Q 農業を営む上で出てくる稲わら、もみ殻、草などは燃やすことが出来ますか？

A 稲わら、もみ殻、草などの焼却は、農業を営む上

でやむを得ないことなため、焼却は出来ますが、周辺への配慮が必要です。

Q 風俗習慣上に必要な廃棄物とはどんなものですか？

A とんど焼きなどの地域の行事におけるもので以下のものがあげられます。
・お札、しめ縄、門松、お

守り、破魔矢、送り火、七夕の笹など。
※しかし最近ではビニールやプラスチック製の物がありますので、分別が必要です。

Q 家庭から排出されるゴミ(袋や紙くず生ゴミなど)や、企業・事業所から排出されるゴミは燃やすことができますか？

A 野外焼却に該当し、法律違反になるので絶対に行わないでください。また基準

を満たしていない焼却炉の使用も野外焼却となりますので注意してください。家庭から排出されるゴミは必ず分別し、指定袋に入れて適正に処理してください。
企業・事業所から排出さ

れる産業廃棄物の野外焼却は処罰も厳しいものになっています。絶対に行わないでください。適正な処分をお願いします。

Q 違反するとどうなるのですか？

A 廃棄物の処理及び清掃に関する法律第16条の2において野外焼却は原則として禁止されています。また同法律第25条第1項で、違反すると懲役5年以下または1000万円以下の罰金(法人には1億円まで加重)がで
きる)またはその併科と非常に厳しくなっています。絶対に野外焼却は行わないでください。

野外焼却の例外

認められているもの



- ①災害の予防、応急対策または復旧に必要な廃棄物の焼却
・災害等の応急対策、火災予防訓練など
- ②風俗習慣上又は宗教上の行事を行うために必要な廃棄物の焼却
・とんど焼きなど
- ③農林漁業を営むにやむを得ない廃棄物の焼却
・稲わら、畔草などの焼却
- ④国又は地方公共団体が行う施設管理や災害の予防、応急対策に必要なもの
・河川敷の草焼き、災害時の応急対策、防災訓練など

たかちょう スケッチ ブック



11月11日、ふるさと産業展を開催しました。

メイン会場となった加美運動公園野球場には、特産品の販売や体験コーナーなどのブースがならびました。ステージ側では、料理コンテスト、丸太切り競争がありました。

料理コンテストの今年のテーマは「シカ肉」。農家の皆さんを悩ませているシカですが、脂肪分が少なく、ヘルシーだということでテーマに決定。参加した8チーム、どのチームもシカ肉の下ごしらえに時間と知恵を注いだようで、どれもおいしそうな一品ばかり。審査員からは、「シカ肉に対する熱い思いが伝わり、おいしくいただきました。これを機にシカ肉の特産品を作るグループが出てきてほしい」と好評がありました。



【写真】右上/気持ちを一つに丸太切り 左上/最優秀賞料理(料理コンテスト) 下/シカ肉に挑む料理人

最優秀賞には、箸荷紅茶の会チームの「鹿肉&黒豆おこわバーガー、鹿肉の紅茶梅酒煮」が輝きました。

また、丸太切り競争では、力自慢の男女各7チームがエントリー。予選では、直径20cmほどの丸太を男子は1人1カ所、女子は3人で2カ所を切り落とすタイムを競いました。その中から上位3チームが決勝へ。決勝は直径40cmほどの丸太を3人で1カ所切り落とすとというもので、見るからに太い丸太を前に、力を合わせて交代しながら切り落としました。時折、辛そうな顔を見せる出場者に、「もう少しや！いける！いける！」と大きな声が飛び交っていました。一番早く切り落としたのは、男子は多田春日会チーム、女子はパワー全開チームでした。



▲立派に大きく育った農産物

そのほか、会場中央のテントで開催した農林産物品評会には、住民の皆さんが丹誠込めて作られた立派な野菜や果物、豆類などの農産物約3000点の出品がありました。

加美公民館大ホールでは、町内で生産されているものを皆さんに知ってもらおうと多可町物産展を開催し、よく知られている特産品から機械の部品まで各企業の商品が展示され、来場者は「町内でこんないろいろな種類のものが作られているとは知らなかった」と感心しながら各企業のブースをゆっくり見ていました。



【写真】上/山田錦(特産品)をPR 右下/よさこいで盛り上がるステージ 中下/にぎわう特産品販売の模擬店 左下/みんなに届け、福もち投げ



来場者は多可町の特産品を食しながら、ふるさと産業展を満喫していました。

文芸たか

随時、皆さんの作品をお待ち
しています。振るってご応募
ください。

締切は前月の5日です。

■応募先 企画情報課

【川柳】

毎日を きちんと生きる 陽を浴びて
旧姓で 呼び合い昔にあ 帰る同窓会
湯煙の 裸サミット 議題なし
虫のため 愛情そそぎし 我が野菜

【俳句】

野間の川 幼なき心 かきたてる
つるを引く 手に伝わりし 芋の入り
ハンブル語の 師の服原色 秋日和
帰り来て 我が家も同じ 十三夜
朝寒や 厨の妻の 独り言
この白を 越する白はなし 大根干す

寺尾 麦人
今中寄与路
矢野恵美子
山本百合子

山本 清
芳川 幸子
赤松 隆雄
伊藤かつ子
門脇 茂
門脇 直美

子どもたちの安全を守ります 下校時パトロール出動

11月1日、青色回転灯パト
トロール車の出発式を行
いました。

青色回転灯パトロール車

による「下校時見守りパト
ロール」は、日没が早くなる
11月1日～2月29日までの
夕方(午後5時～7時)の中
学生・高校生の下校時の安
全を確保するため、町内の
通学路を中心にパトロール
を実施します。

原則として、土・日曜日、
祝日を除き毎日行い、総勢
12人の見守り隊員が、町内

を6台(中区2台・加美区2
台・八千代区2台)のパト
ロール車で巡回し、警戒にあ
たります。

出発式では、見守り隊員
への委嘱状の交付、教育長
の訓示があり、青色回転灯
点灯後、出席した関係者は、
パトロール車の出発を見送
りました。

多可町では、10月16日に
起きた、加古川市女児殺害
事件を受け、地域住民と連
携し、犯罪ゼロの安全安心
なまちづくりを目指します。



▶出発するパトロール車

多可町文化祭

11月3日～4日の2日間、
町内各地区で文化祭、公民
館講座発表会、子ども作品
展、生涯大学作品展を開催
しました。

一年間の努力の成果であ
る作品が所狭しと並べられ



▶熱心に作品を鑑賞する来場者

会場には、多くの皆さ
んが来場しました。

自分の作品を家族にう
れしそうに知らせる子ど
もたちの姿や、書道や手芸、
生花などを一点一点ゆっ
くりと鑑賞し、「私も来年
の文化祭には何か出せるよ
うにがんばりたい」と語る
来場者など、会場は芸術
の秋らしい雰囲気にかま
れました。

魯田の 恐龍の絵に 刈られけり

旅に居て 漁火寂しき 秋深し

その多くは 残されしまま 山椒の実

役果し 畝にごろ寝の 案山子かな

暗闇の 道しるべなる 金木犀

又しても 辞書を繙く夜 長いかな

菊花展 盆栽菊の 妙を観る

田舎路を 担いで歩く 伊勢神楽

熱演の 素人芝居や 秋祭り

金木犀 子供は胸に さしており

ボクサーの 如かまえけり 青螭螂

秋風や 異国の顔のり 羅漢像

小村 一幸

是常 利子

檜本 美春

宮崎喜美子

宮崎八千代

今中 不羈

板場 窓月

川本 法綱

渋谷 雄岳

橋間 正治

畑中陽之助

中道 雅峰

たかちょう スケッチ ブック



芸術作品が並ぶ

11月3日・4日、ベルデーホールで、第3回多可町公募美術展を開催しました。
絵画、書、写真、彫塑・工芸の4つの部で構成され、町内

【最優秀賞】
書の部 藤井 智明さん
【優秀賞】
絵画の部 関田美智子さん
【特別賞】
写真の部 畑中 一博さん



▲美しい芸術作品に思わず立ち止まる来場者

外から多くの芸術作品が集まりました。また、最優秀賞に町内から1人選ばれました。おめでとうございます。

都市と農村をつなぐ交流

11月3日、ガルテン八千代グラウンドで、八千代町商工会(都市と農村との交流やち



▶ジャンボ巻き寿司に挑戦

よまつり実行委員会)主催の都市と農村との交流「やちよまつり」が行われ、町内外の多くの人でにぎわいました。
会場には、都市部および地元産の多くの特産品が集まりました。都市部からは、大阪(ミナミ)で大人気の和菓子や、神戸垂水商店街の新鮮な海産物が用意されたほか、アメリカカ村(大阪)の服飾専門学校の服飾展示ブース

も設けられ、「食」・「衣」を通じた交流となりました。また、地元からは、地元農産物の即売や餅つきなどが行われ、お互いの特色ある特産品を通じた交流を深めました。
そのほか、ステージでは、直径10^{センチ}長さ8^{センチ}のジャンボ巻き寿司に挑戦するコーナーもあり、大いに賑わいました。

口から始まる健康づくり



11月8日の「いい歯の日」を前に、11月3日、西脇市多可郡歯科医師会主催の「2007年 いい歯の日 口から始まる健康づくり」イベントがベルデーホールで開催されました。

会場では、歯科健診やほみがきコーナー、むし歯チェックなどがあり、参加者はそれぞれのコーナーを回り、歯科に関する質問や悩みなどを歯科医、歯科衛生士に相談しました。参加者は、「楽しく回らせてもらいました。むし歯菌チェック、口臭チェックなどをし

てもらい、正常値内だったのでよかったです」と、ホットした様子で会場を後にしていました。

また、11月25日には、西脇多可郡歯科医師会創立60周年記念式典が開催され、記念事業として体脂肪測定器が町に寄贈されました。

体脂肪計は、アスパルのロビーに設置していて、体脂肪率、筋肉量、基礎代謝量などが測定できます。皆さんぜひご利用ください。



【写真】
上/歯科検診を受け
る参加者 下/体脂肪計で健康チェック

千ヶ峰がとりもつ縁

林道開通を記念して友好協定を交わした加美区市原集落と神河町の新田集落。

11月3日、新田集落に招かれた市原集落の皆さん42人が林道を通り、約25分かけて新田ふるさと村を訪れました。

ふるさと村では、そば打ち体験などを通じて交流が深められ、郷土料理も振るまわれました。

この林道は、その昔、鍛冶屋の金刀比羅神社に行くために新田集落の人が通っていたとか。

秋晴れのなか、参加した皆さんは、楽しいひとときを過ごし、森安市原区長は、「この道が、これからは林道ではなく、生活道路となつて、この交流がこれからも続いていることを期待したい」と話しました。



▲握手を交わす両区長

北はりま特別支援学校

グリーンスクール表彰受賞

10月25日、北はりま特別支援学校が、環境学習に取り組む特色ある優れた活動を表彰する「グリーンスクール表彰」を受賞しました。

同校の高等部で10年来続けられてきた、マリィーゴードやパンジーなどの花の育成や、町内各施設へのプランターでの花の寄贈を通じた活動が、地域社会との交流と、地域の環境整備に寄与したと評価されました。

表彰式は、児童・生徒会の代表が出席し、県知事から直々に、表彰盾、グリーンスクールフラッグ、ペナントが贈られました。

今年、39人の生徒たちが、花の種まきからプランターへの植え替え作業を体験し、多くの施設に送り届けました。高等部の生徒たちは、「難しい作業もたくさんあったけれど、僕たちが育てた花を楽しみに待つ

ている人がいて、とてもやりがいがあります」と笑顔で受賞の喜びを話しました。



▲誇らしく受賞を記念して

福祉のまちづくり



▲福祉車両を体験

社会福祉協議会の活動により多くの皆さんに知ってもらおうと、10月28日、糶屋稲荷コミュニティセンター駐車場で、第2回社協まつりが行われました。

当日は、加美中学校、町中学校、多可高校の生徒たち33人のボランティアも参加し、福祉事業の大切さにふれる貴重な一日となりました。

ステージでは、手話サークルの「手話歌」などが披露されたほか、会場では、小規模作業所による模擬店や、社協活動の紹介、介護用品・福祉車輛の展示、高齢者疑似体験などのブースが設けられました。

また、午後からは、山本コウタローさんのライブがあり、会場内は盛大な拍手に包まれ、子どもから高齢者まで多くの皆さんが福祉活動にふれて楽しみました。



▶拍手に包まれにぎわう会場



▶にぎわう模擬店

たかちょう スケッチ ブック



伊勢神宮へ献上

兵庫認証米に認定されて
いる加美区産コシヒカリ「き



▲生産者の皆さんで運ばれる「きよしま米」

よしま米」が今年も伊勢神
宮に奉納されました。

11月10日の道の駅・R4
27かみでの出発式では、
生産者約10人が出席するな
か、糶屋稻荷神社の宮司に
よる神事が行われ、道中の
無事を祈願しました。

奉納される「きよしま米」
は、30kgずつの2俵に分け
られ、13日に伊勢神宮へと
出発しました。

税に関する表彰

11月13日、アピカホール
(西脇市)で、納税表彰式並
びに感謝状贈呈式、また、
11月16日、生涯学習まちづ
くりセンター(西脇市)で、
中学生・高校生「税の作文」
表彰式がそれぞれ行われま
した。町内から多くの皆さ
んが表彰を受けました。



▶表彰を受ける中学生

元気に明るくいつまでも

多可町では、寝たきり・認
知症予防のため、いきいき
体操を進めています。



▲いきいき体操に励む老人会の皆さん

11月1日、曾我井公民館
に老人会員約30人が集まり
ました。曾我井老人会は、
毎月1日、サイレンの鳴る
日に集まり、みんなで体操
を続けています。

この体操は、イスに座つ
た状態でもできる体操で、
聞き慣れた童謡に合わせて
体操が進むため、参加者は
口ずさみながら身体を動か
していました。約20分の体
操を終えた参加者は、「この

体操をすれば、身体が軽く
なったような気がする。家
でも続けられればいいのだが、
なかなかむずかしい。月1回
公民館で体操をし、みんな
で寄るのが楽しみです」と話
していました。

寝たきり予防、転倒予防
に効果のあるこの体操、あ
なたの集落でも始められま
せんか。

兵庫県納税貯蓄組合総連合会長賞

丸岡 美愉さん(中町中3年)
山本 まほさん(中町中3年)

西脇多可地区納税貯蓄組合連合会長賞

(金賞)
岩城 大翔さん(中町中3年)

杉浦 咲耶さん(中町中3年)
石塚 愛さん(加美中3年)

小牧 実央さん(八千代中3年)
益田理佳子さん(八千代中3年)

西脇多可地区納税貯蓄組合連合会長賞

(銀賞)
森本 紗瑛さん(加美中3年)

越川 杏奈さん(加美中3年)

(銅賞)

橋詰 夏美さん(加美中3年)
柴田ひかるさん(八千代中3年)

西脇税務署長賞

荻野 理恵さん(中町中3年)
吉川 舞さん(八千代中3年)

藤村 未歌さん(多可高2年)
西脇多可地区租税教育推進協議会長賞

久保田桂奈さん(加美中3年)
門脇 侑子さん(八千代中3年)

大坂国税局長感謝状
大阪国税局長感謝状
久保田桂奈さん(加美中3年)

兵庫県立多可高等学校
西脇税務署長納税表彰

竹内 元次さん(中区)

宮崎 正己さん(中区)

西脇多可地区納税貯蓄組合連合会長賞

及び社団法人西脇納税協会長感謝状
三村 芳弘さん(中区)
細尾 重信さん(八千代区)

加美中学生 涙の再会

平成9年から旧加美町で開催した水墨画教室の講師、原壽見花(壽美)さんの妹で、声楽家の古市恵美子さんが11月4日、加美中学校を訪れました。

今回の訪問は、3年前、姉の原さんが大病を患い入院した際、当時小学6年生だった児童たちが千羽鶴や手紙で原さんを励ましたことのお礼として実現した

のです。古市さんから、原さんが亡くなったことや、闘病生活の中で千羽鶴や励ましの手紙を大切にしていたことなどが語られると、すすり泣く生徒の姿も見られました。

古市さんから、原さんにちなんだお礼の品が生徒代表に贈られたほか、「千の風になって」の歌のプレゼントもあり、体育館内に響



▲涙の再会

き渡る歌声に大勢の生徒たちも涙を流しました。これにこたえ、3年生が合唱を行い、古市さんへ感謝の意を表しました。

歴史と伝統文化にふれるまつり

澄み渡る秋空のもと、10月28日、那珂ふれあい館・東山古墳群公園で、東山むらづくり協議会主催による第6回古墳まつりが行われました。



▶火おこしの儀

オープニングでは、古代行列、火おこしの儀が行われ、東山古墳群にふさわしい演出となりました。

また、ふれあい舞台では、龍神太鼓、安楽田神楽、中町北小播州歌舞伎などが披露されたほか、会場では、勾玉づくり、弓矢体験などが行われ、訪れた多くの皆さんが、歴史や伝統文化にふれる楽しい一日をすごしました。

生まれ変わる橋

10月14日、妙見山牧野登山コースの2つの丸太橋が架け替えられました。

現在、東山登山コースが工事中で、牧野登山コースが主な登山道となっており、普段、登山者の往来が少ないこのコースの丸太橋も長年の風雪によりずいぶん傷んでいました。今回、より安全な登山を楽しんでもらおうと、多可町野外活



▲新しく架け替えられた木橋

動協議会の皆さんが作業を進め、新しい橋が完成しました。

ありがとうございます。

収穫のつどい

10月30日、町内3区の子育てグループが集い、交流を深める「収穫のつどい」が、八千代子育てふれあいセンターで行われました。

今回は、各区で活動している平成13、16年度生まれの子育てグループの皆さんが一同に集まり交流を深めました。

キッズランドやちよの施設を見学しながらのオリエ

ンテーリング(シール探しゲーム)や親子でふれあえる交流ゲームなどが行われ、お母さん・子どもたちが楽しいひとときを過ごしました。

また、おやつタイムでは、ふかしの味が用意され、おいしい秋の味覚をみんなで楽しく味わいました。



▶みんなで楽しくおやつタイム

我が家の アイドル

加美区熊野部
夏梅貴裕さん・ゆかりさん
ご夫妻のお子さん

大輔くん(6歳)

理央ちゃん(9ヶ月)

お父さん・お母さんからのメッセージ

大輔は、外遊びが大好きな幼稚園児です。最近では鉄棒にハマっていて、地球回りや逆上がりができるようになりました。将来はサッカー選手が夢で、休日にはお父さんとボール遊びを楽しんでいます。今年生まれた理央はハイハイができるようになります、どんなしぐさも可愛く見える今日この頃です。そんな理央に大輔お兄ちゃんはメロメロで、好き好き攻撃の連発です。

理央もお兄ちゃんの愛情を受けてニコニコと笑っています。いつまでも兄妹仲良く、お互いを思いやって成長していつてもらいたいです。



【撮影はお母さん】



大山桃生さん
(中町南小学校1年)

「いろぬりをがんばったよ。あかとえんじで車たいをぬったよ。くろとぐんじょうでタイヤをぬったよ。タイヤのいろが、いちばんおきにいりだよ。」



『はしご車にのったよ』



橋本日和さん
(松井小学校4年)

「筆のはらい方が悪かったり、止めがきたなくなったりして、何度も書き直をしました。最後にやっと自分の満足いく字が書けました」



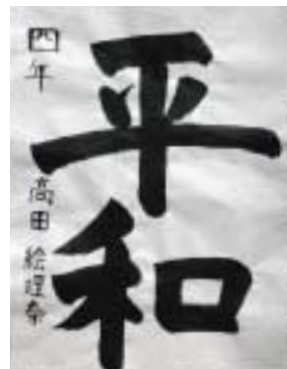
ぼくと私の作品展

毎月、町内の小学生の作品(絵画・書道・工作など)を紹介します。



高田絵理奈さん
(八千代南小学校4年)

「平和の和がむずかしかったけど、これからもきれいな字を書けるようになりたいです。」



田畑希恵さん
(中町北小学校4年)

「いろいろな色をまぜてつくえやゆかの色を出すのに苦労しました。うでを組んでいるところを一生けん命にかいたので気に入っています。」



『うでずもう大会』

中学生高校生対象

料理教室

■問合先 子ども課 ☎(32)5121

●中高中生のおかし作り教室

みんなでお菓子作りにチャレンジ！最後に乳幼児のクリスマスパーティに参加してお菓子をプレゼントしちゃおう。



- と き 12月15日(土)
午前9時30分～正午
- ところ アスパル
- 内 容 おやつの話とおかし作り
- 持ち物 エプロン、ハンドタオル、三角巾(大きめのハンカチなど)
- 定 員 先着16人
- 申込み 12月10日(月)まで(電話可)

●ふれあい・お弁当づくり教室

2回コースで食べることの意味と子どもたちとのふれあいを楽しもう！

- ところ アスパル
- 定 員 先着16人
- 申込み 12月20日(木)まで(電話可)

▽ふれあい・体験の会

- と き 12月26日(水)
午前10時～11時30分
- 内 容 食べ物の話と乳幼児の託児、疑似妊婦体験、離乳食の試食など

▽お弁当づくりの会



- と き 1月14日(月・祝)
午前10時～
午後1時

- 内 容 お弁当の話とお弁当作り
- 持ち物 普段使っている弁当箱、箸、エプロン、ハンドタオル、三角巾(大きめのハンカチなど)

【問合先】中子育て学習センター☎(32)4328
加美子育て学習センター☎(36)1505
八千代子育てふれあいセンター☎(37)2525
ホームページ <http://www.takacho.jp/kosodate/>

情報誌「たあた通信」のお知らせ

在宅の乳幼児のあるご家庭を対象としたセンター活動のご案内や、これまでの様子、子育て情報など載せたお便り『たあた通信*』を、月に1回発行しています。



対象のご家庭にお配りしていますが、アスパル、多可町役場、図書館、中央公民館、加美公民館、八千代公民館などにも置いてあります。

ぜひ一度お手にとっていただいて、お子さんやお孫さんと一緒に、お気軽にセンターをご利用ください。



*「たあた」とは、播州の方言で、『おんぶ』を意味する幼児語です。

最近ではあたたしてもらっている子を見かけることも少なくなってきましたが、“親子を結ぶ温かい心を大切にしたい”。そんな思いで「たあた通信」と名づけられました。

各区のより詳しいサークル活動の内容や、子育て情報などを載せた情報誌もあります。

- 「くれよん通信」(中)
- 「この指と～まれ♪」(加美)
- 「ANONE新聞」(八千代)

詳しくは、お近くのセンターへお問い合わせください。

みんなに はなまる

あしたのまちづくりづくり
活動賞 県優秀賞
観音寺むらづくり委員会(加美区)



「むらの活性化はむらの行事に多くの地域住民が参加してこそ」との思いから、当委員会を立ち上げ、新たな「むらづくり」を目指している。さまざまな行事を住民に呼びかけ住民の交流を図っている。このような活動が認められ今回受賞されました。

あしたのまちづくりづくり
活動賞 県奨励賞
NPO法人北播磨ベンダー(加美区)



平成20年オープン予定のベンダー園の管理運営、ラベンダーの供給を目指し、試験栽培、育成、加工品の作成などに挑戦している。この活動に対して今回受賞されました。

兵庫県自治賞
石塚喜行さん(中村町)



(社)兵庫県建築士事務所協会社支部の役員として、建築士の指導・育成に尽力するなど住みよい地域づくりに貢献されました。

兵庫県自治賞
清水谷善明さん(安坂)



民生委員として常に地域の実情を把握し、要支援者の立場に立って、助言や援助を行う一方、中支部長として委員をまとめるなど、地域福祉の向上に貢献されました。

兵庫県自治賞
丸岡益子さん(鍛冶屋)



民生委員として、ひとり暮らしの高齢者世帯などを定期的に訪問し、適切な助言をして高齢者の自立を支援するなど地域福祉の向上に貢献されました。

兵庫県自治賞
永井良昌さん(観音寺)



西脇多可交通安全協会の役員として、街頭での交通安全啓発活動などに取り組み、安全安心で住みよい地域社会づくりに貢献されました。

兵庫県くすのき賞
みつばグループ(加美区)



地域の食材を生かした特産品開発に取り組み、安全で安心できるおふくろの味(とりめしの具)を町内外にPRするなど、こころ豊かな地域づくりに貢献されました。

兵庫県こうのとり賞
川口昭三さん(高岸)



ボランティアガイドグループの会長として、地域の魅力を町内外にPRするなど、こころ豊かな美しい兵庫の実現に貢献されました。

のじぎく賞
青い鳥(八千代区)



地域のふれあいサロンなどで舞踊や銭太鼓を披露し、地域のレクリエーション活動に協力するなど、明るく楽しい生活環境の創造に貢献されました。

のじぎく賞
中町手話サークル(中区)



各種行事で手話通訳を行うほか、手話ボランティアの指導・育成に貢献されました。

のじぎく賞

野の花会グループ(加美区)



給食サービスのボランティアを発端に、運動会の玉入れに使用する紅白の玉を各学校に贈呈するなど、明るく楽しい生活環境の創造に貢献されました。

兵庫県知事賞
大江雅子さん(大袋)



主任児童委員として、地域の学校・園をたびたび訪問して先生との信頼関係を築き、問題を抱える家庭を支援するなど、それぞれの家庭の自立に大きく貢献されています。

第19回兵庫のまつりふれあいの祭典
ふれあいグラウンドゴルフ大会 (10月27日)
準優勝 中野間北部老人会



▲準優勝の中野間北部老人会

第2回野球選手権大会
(10月28日)



▲優勝の近8木俣クラブ

優勝 近8木俣クラブ
準優勝 Kiss
第3位 レジスタンス
やんぐこてら

第3回硬式バレーボール大会 (11月4日)

女子の部



▲優勝のBe Careful

優勝 Be Careful
準優勝 ドルフィン

子ども会少年少女
ミニサッカー(中区)大会
(11月4日)

男子の部



▲優勝の安坂チーム

優勝 安坂
準優勝 曾我井
第3位 中町町B
茂利

女子の部



▲優勝の森本チーム

優勝 森本
準優勝 曾我井
第3位 中安田
中町町A

多可町駅伝競走大会
(11月18日)

中学生の部



▲優勝の八千代中学校陸上部A

優勝 八千代中学校陸上部A
準優勝 八千代中学校サッカー部C
第3位 八千代中学校サッカー部A

公民館の部

優勝 糀屋公民館
準優勝 曾我井公民館
第3位 箸荷公民館

一般の部

優勝 にしたか119
準優勝 イノウエ・エンブ
第3位 やんぐこてら

お元気ですか 保健師です

●問合先
健康福祉課
☎(32)5151



インフルエンザシーズン到来! ～インフルエンザに負けないために～

今年は何年より早くインフルエンザが猛威を振るう兆しがあります。インフルエンザウイルスは毎年少しずつ姿を変えていくため、「一度かかったら大丈夫」と安心はできません。

どうやってうつるの?

人のインフルエンザの原因となるインフルエンザウイルスには、A、B、C型があり、中でも大流行を起こすのは、A香港型・Aソ連型などA型インフルエンザウイルスです。

インフルエンザにかかった人の咳やくしゃみのしぶきを吸い込んで、鼻やノドからウイルスが入り込みうつります。風邪の場合も同じですが、むしろ鼻をかんだ手やしぶきのかかった手で触れたドアノブや受話器などを触ることによってうつることのほうが多くなります。



予防するには?

インフルエンザも風邪も基本の予防方法は同じです。予防の3本柱は:

①手洗い

食事前や外出から帰ったらずすぐに石けんで、指の間までしっかり洗う。タオルは家族内で一緒にせず、それぞれ別々に。

②うがい

上を向いてノドの奥まで水が届くように「ガラガラうがい」を数回行う。

③マスク

外出時はマスクを着用する。できれば使い捨てのマスクの方がよい。

医学的な予防方法としてはワクチン接種があります。ワクチン接種をする場合は、インフルエンザが流行し始める前に済ませることが大切です。

インフルエンザワクチンの効果が出るまでには約2週間程度かかります。例年、12月下旬から3月にかけて流行するので、遅くとも年内には予防接種を済ませる

●高齢者インフルエンザ 期間

平成20年1月31日まで

ところ

北播磨圏域の各協力医療機関

方法

直接、協力医療機関に予約を取り、接種を受ける

対象者

- ① 満65歳以上の人
- ② 満60歳以上65歳未満で、心臓・腎臓もしくは呼吸器の機能、またはヒト免疫不全ウイルスによる免疫機能に障害を有する人

負担金 500円

問合先

健康福祉課 ☎(32)5151

ことをお勧めします。ただ、ワクチン接種を受けても中にはインフルエンザにかかってしまう人がいます。予防接種をしてい

ば大丈夫と安心するのではなく、日常生活での予防策(手洗い・うがい・マスク)も合わせて行いましょう。

年末年始の休日診療・業務

◆くみとり申込み

12月10日(月)までに住民生活課へ申し込んでください。年始は、7日(月)から業務を行います。

住民生活課

☎(32)2383

◆ゴミ

■特別収集(燃えるごみ)とき 12月30日(日) 1月4日(金)

※午前8時までにゴミステーションへ出してください。

■一般持ち込み

受付時間

午前9時～正午

午後1時～4時

休業 12月29日(土) 1月3日(木)

※年末は大変込み合います。できるだけ早い時期に持ち込んでください。

あなたの手作り年賀状を「応募ください」

第13回 杉原紙年賀状 全国コンクール

【応募期間】
平成20年1月1日～1月15日(必着)

■募集部門

【一般の部】 高校生以上
【子どもの部】 幼稚園児、
小学生、中学生

※未発表の作品で1人1点。(過去の受賞作品に類似した作品は、審査の対象となりません。)応募作品は返却しませんので、ご了承ください。

679-11192

多可町中区中村町123

多可町役場

年賀状コンクール係
(企画情報課内)

住所・氏名・年齢
性別・電話番号
(子どもの部は学校名・学年)



▲昨年度
子どもの部金賞作品

■応募方法 杉原紙のハガキを使つて「応募ください」フチ付きハガキ(1枚90円)フチ切りハガキ(1枚70円)※杉原紙研究所で販売しています。

■問合せ先

企画情報課

☎(32)2381
FAX(32)2349



▲昨年度
一般の部金賞作品

■賞

【一般の部(高校生以上)】

金賞 1点(賞金1万円)

銀賞 3点(賞金5千円)

銅賞 10点(賞金3千円)

【子どもの部(中学生以下)】

金賞 1点

銀賞 5点

銅賞 10点

佳作 20点

※各賞に賞状、杉原紙商品贈呈

■審査発表 平成20年2月

上旬に新聞などで発表。

入賞者には直接連絡します。

■展示 和紙博物館「寿

岳文庫」で、平成20年2月

1日～4月30日まで展示

する予定です。

年末年始休日診療

	12月30日(日)	12月31日(月)	1月1日(火)	1月2日(水)	1月3日(木)
小児救急	診療時間 午前9時～午後5時まで 藤田小児科医院 西脇市和布町 ☎(22)8755	小野市民病院 小野市中町323 ☎0794(639)3330	小野市民病院 小野市中町323 ☎0794(639)3330	小野市民病院 小野市中町323 ☎0794(639)3330	市立加西病院 加西市北条町横尾 ☎0790(42)2200
歯科	診療時間 午前9時～午後3時まで	前田歯科医院 西脇市 小坂町146-1 ☎(22)2468	藤原歯科医院 西脇市 上野字東谷92 ☎(22)2364	藤本歯科医院 西脇市鳴町465 ☎(23)1244	まなべ歯科医院 多可町中区 中村町410-6 ☎(32)4649
診療所	12月29日(土)～1月3日(木)の間休診			杉原谷診療所 ☎(36)0212	松井庄診療所 ☎(35)0029
				八千代診療所 ☎(37)2010	

※消防テレホンサービス ☎(23)7744

※西脇多可郡救急応急センターの日程は29ページに掲載しています。

お忘れなく！

給与所得者の年末調整 各種控除申告書の提出

問合せ先 西脇税務署 ☎(22)3171

ベルディーだより

EVENT GUIDE

【問合せ先】ベルディーホール
☎(32)1300 FAX(32)4060
mail:verde@takacho.jp

《年末調整とは》
給与などから源泉徴収された所得税の1年間の合計額は、その年の給与総額に対して納めなければならぬ税額(年税額)と一致しないのが通常です。

これは、結婚や出産などで年の中途に扶養親族などの数に変動があったり、生命保険料控除や配偶者特別控除などが、年末調整の時に行われることなどが理由にあげられます。

このため、その年の最後の給与などの支払を受けるときに、過不足額の精算が行われます。これを年末調整といい、大部分の給与所得者は、この年末調整でその年の納税が完了することになり、確定申告の必要がなくなります。

なお、年末調整の時に必要な各種控除申告書として、
・ 扶養控除等申告書
・ 保険料控除申告書兼配偶者特別控除申告書
・ 勤務先への提出(記載漏れのないようにご注意ください)。
平成19年分所得税の改正点
1. 定率減税が廃止となりました。
2. 損害保険料控除が改組され、損害保険契約等に係る地震等損害部

分の保険料等の合計額最高5万円を総所得金額等から控除する地震保険料控除とされました。したがって従来から控除していた短期契約の損害保険料控除はなくなりました。(長期の損害保険料控除額は継続)
農業共済の建物共済は、今回から控除の対象となりません。

'07ベルディーホール自主公演事業

弓張美季ピアノリサイタル



1月26日(土)

開演:午後2時

(開場:午後1時30分)

好評発売中

◆チケット料金【全席自由・当日大人のみ500円増】
大人1,000円／学生(高校生以下)500円

神戸出身の若手ピアニスト弓張美季さんが、再び多可町へやってきます。ドイツ、イギリス、アメリカ、ロシアなど各国でリサイタルを開催。現在は活動拠点をウィーンに移して活躍する彼女。

明るく、情熱的な彼女の人柄は、昨年の町内中学校で行なったアウトリーチ(音楽授業)でも発揮され、今回も町内3校で開催します。

第3回

多可町音楽祭 出演者募集

2月3日(日)



◆入場料 無料(全席自由)

◆ところ ベルディーホール(多可町文化会館)

◆応募資格 町内に在住・通勤する人(多可町文化連盟会員含む)

◆種目 合唱・ピアノ・吹奏楽・大正琴など

◆申込締切 12月19日(水)まで

◆注意事項 申込者多数の場合や出演時間については調整させていただくことがあります。

◆問合せ先 ベルディーホール ☎(32)1300

ご存じですか？

国民年金保険料の納め忘れがあると、
どれだけ減額されるか……

- 6か月保険料の納め忘れがあると
↓ 年額1万円生涯、年金が減額されます。
- 1年間保険料の納め忘れがあると
↓ 年額2万円生涯、年金が減額されます。
- 2年間保険料の納め忘れがあると
↓ 年額4万円生涯、年金が減額されます。
(平成19年度の年金額で計算した場合)

国民年金保険料は、納付期間が過ぎても2年間はそのかぼって納付することができます。納付書を紛失された人はお申し出ください。また、保険料免除・若年者納付猶予・学生納付特例の承認を受けた期間で10年以内の期間はさかのぼって保険料を納めることができます。(追納といえます。)

ただし、3年目以降、追納する場合は当時の保険料に加算金がつき、高くなります。お早めに「追納」することをすすめします。



●平成20年3月末までに追納する場合の1か月の保険料額

年度	全額免除・納付猶予・学生納付特例	半額免除
	追納額(加算額)	追納額(加算額)
平成9年度	16,550円 (3,750円)	
平成10年度	16,310円 (3,010円)	
平成11年度	15,680円 (2,380円)	
平成12年度	15,070円 (1,770円)	
平成13年度	14,500円 (1,200円)	
平成14年度	13,940円 (640円)	6,970円 (320円)
平成15年度	13,730円 (430円)	6,860円 (210円)
平成16年度	13,540円 (240円)	6,770円 (120円)
平成17年度	13,580円 (0円)	6,790円 (0円)
平成18年度	13,860円 (0円)	6,930円 (0円)

※ 社会保険庁・兵庫社会保険事務局ではホームページを開設し、「年金加入記録確認」「年金見込額試算」年金に関するQ&A等々掲載しています。

社会保険庁ホームページ
<http://www.sia.go.jp>

兵庫社会保険事務局ホームページ
<http://www.sia.go.jp/~hyogo>

確定申告の時に！
「電子証明書の取得はお早めに」

電子証明書は、インターネットを使って国や地方の行政機関が行う電子申請・届出などの行政サービスを受けるときに利用するものです。

e-Tax(国税電子申告・納税システム)を利用して平成19年分または20年分(いずれも1回の所得税の確定申告書を期間内に提出する際に、本人の電子署名と電子証明書を送信すると、所得税額から5,000円(その年分の所得税額を限度)が控除されます。

確定申告時期が近づくと、窓口が込み合いますので、電子証明書の取得はお早めにお願ひします。

◆電子証明書の発行◆

■窓 口 住民生活課、加美地域局・八千代地域局
■方 法 住民基本台帳カード(住基カード)の取得手続きの後に、電子証明書の申請を受け付けます。

■手数料 住基カード 500円
電子証明書 500円

※住基カードの発行には2週間程度かかります。
※電子申告には、ICカードリーダーが必要になります。

■問合せ先

・住基カード、電子証明書の取得方法
住民生活課 ☎(32) 23383
・e-Tax(国税電子申告・納税システム)
西脇税務署個人課税第一部門 ☎(22) 3359

東山古墳群修復工事完成！



中区東山にある兵庫県指定文化財「東山古墳群」のうち1号墳と15号墳について墳丘表面に亀裂や崩落が生じ、安全面、景観面で修復が必要になっていました。昨年度、修復検討委員会において協議をいただき、芝生への貼り替えによる修復を行うことになりました。

今年9月中旬から工事を進め、11月20日に完成しました。(写真は修復後の1号墳)

今後も、多可町を代表する貴重な文化財として、たくさんの皆さんに訪れていただけるよう、保存に努めていきます。

『ここにあり! 播州歌舞伎』展

開催期間 12月7日(金)～1月31日(木)



那珂ふれあい館談話室で、「播州歌舞伎」に関する展示会を開催します。写真、ビデオ上映、関係資料の展示などを予定。

ぜひこの機会に、多可町が誇る伝統芸能にふれてみてください。

やさしさと笑顔で走る 多可の道

— 年末の交通事故防止運動 —

飲酒運転追放「三ない運動」を突破しましょう!

- 酒を飲んだら車を運転しない
- 運転する時は酒を飲まない
- 運転する人には酒を飲ませない

期間 12月1日(土)～12月10日(月)

那珂ふれあい館の“わ”

イベントいろは

【問合先】那珂ふれあい館

☎(32)0685 FAX(30)2730

ホームページ <http://www.takacho.jp/nakafureai/>

体験イベントのお知らせ

◎『ちぎり絵教室(干支編)』

■と き 12月8日(土)午前9時30分～

▶ 和紙独特の
やさしい色合い



■講師 在田ちか子さん

■材料費 500円～

■定員 20人

在田先生によるかわいい干支のちぎり絵教室です♪
数種類から選べます。

◎『紅白の勾玉作り(めでたい紅白のお守り)』

■と き 1月5日(土)

午前10時～

午後1時30分～

■参加費 200円

■定員 各20人

魔除けなどとして身につけたと

いう勾玉を紅白で作ります。お守りとしていかが?



◀ 染料で赤く染めます

◎『張り子教室(干支作り)』(2回シリーズ)

■と き ①1月12日(土)午前10時～

②1月19日(土)午前10時～

■参加費 150円

■定員 15人

鈴の音がかわいいまあるい

張り子ねずみです。



◀ ほのほの親子の福ねずみ

12月のイベント情報

日	時間	内容	参加費、定員など
8日(土)	13:30～	かんたん手芸教室 ～ふわふわキルトの雪だるま作り～	材料費：500円 定員：20人
9日(日)	13:30～	七宝焼き教室 ～七色のガラス工芸～	参加費：100円 (別途材料費必要) 定員：20人
15日(土)	13:30～	しめ縄作り【お正月飾り】 ～手作りのお正月飾りを玄関に～	材料費：200円 定員：15人
22日(土)	13:30～	ミニ門松作り ～室内にぴったりのミニサイズ♪～	参加費：300円 定員：20人

*しめ縄作り・ミニ門松作りは満員のためキャンセル待ちとなります。

1月のイベント情報

日	時間	内容	参加費、定員など
6日(日)	10:00～	親子で発掘体験 ～考古学博士への第1歩～	参加費：100円 定員：8組

※上記以外のイベントや詳しい内容は、お問い合わせください。

左右の安全 アーサー・ビナード／著 集英社



米国生まれの詩人アーサー・ビナードによる日本語で書かれた詩集です。ありふれた日常の、ありふれない一片を切り取った40編の詩は、独特の視線で描かれ、日常の風景なのにちょっと違う世界を見ているような気持ちになります。

シーラスと黒い馬

セシル・ポトカー／作 評論社



シーラスは13歳。サーベル呑みの曲芸師になるのが嫌で、逃げ出します。賭けですばらしい黒馬を手に入れますが、だまされて取られてしまいます。様々な人に会い、いろいろな経験をするシーラス。はたして黒馬は取り戻せるでしょうか。

とってもふしぎなクリスマス

ルース・ソーヤー／文
バーバラ・クーニー／絵



ずっと昔、谷間の村に、まずしい靴屋と3人の息子たちが暮らしていました。もうすぐクリスマスだというのになんにもごちそうがありません。ところが、クリスマスの前の夜、息子たちだけで留守番をしていると小さな男がやってきて・・・。チロル民話をもとにしたお話です。

クリスマスのまえのばん

クレメント・ムア／詩
ターシャ・テューダー／絵

みんなが寝静まったクリスマスのまえの晩に、とうさんはカタカタという物音で目を覚まします。窓を開けると、トナカイのそりに乗ったサンタクロースが見えたのです。ゆかいなサンタのお話です。



【問合先】

多可町図書館
加美公民館図書室
八千代公民館図書室

☎(32) 5170
☎(35) 0085
☎(37) 0596

これからますます寒くなりますね。外に出たくない日は、温かい部屋でこんなものを作ってみてはいかがでしょうか。



紙でつくる動物たち

飯島 武／著 雄鶏社

99歳のおじいさんが作った紙の動物たち。切り込みを入れたりホッチキスでとめたり、なんともいえないぬくもりのある動物に仕上がっています。作るのはちょっと難しそうですが、挑戦してみたくになります。ていねいな作り方解説と型紙付きです。

【お知らせ】

●本のリサイクル

今年度も、図書館まつりで「本のリサイクル市」を開催します。もし、もう読まないけど捨てるのはもったいないという本があれば、ご連絡ください。郷土資料など貴重な本は図書館で所蔵します。

●おはなし会

とき 12月8日(土)

22日(土)

午後1時30分
ところ おはなしの部屋

■運動の重点

①高齢者の交通安全

昨年末は、お年寄りの道路横断中の交通死亡事故が多発しました。

日没の早まりと共に、夕暮れ時は車から歩行者の確認がしくくなります。外出の際は、明るい服装を心がけ、夜行反射材を身につけるようにしましょう。

②飲酒運転の根絶

③シートベルト(後部座席を含む)・チャイルドシートへの正しい着用の徹底

④夕暮れ時の交通安全

夕暮れ時の早めのライト点灯を励行しましょう
(午後4時30分からのライト点灯)

年末は、交通量の増加に伴い道路が混雑するだけでなく、心理的な慌しさに加えて、飲酒の機会も多くなることから、交通事故の多発が懸念されます。

一人ひとりが、「交通ルールの遵守」と「正しい交通マナーの実践」を身に付けていただくとともに、思いやりのある交通行動を習慣付けることにより、交通事故を防止をしましょう。

くらしの 情報館

問い合わせ先

- 【多可町役場】
 代 表 課 ☎(32)2380
 画 情 報 課 ☎(32)2381
 企 務 課 ☎(32)2382
 総 務 課 ☎(32)2383
 住 民 生 活 課 ☎(32)2386
 税 務 課 ☎(32)2388
 産 業 振 興 課 ☎(32)2389
 議 会 事 務 局 ☎(32)4775
 防 災 課 ☎(32)4777
- 【アスパル】
 健 康 福 祉 課 ☎(32)5151
 地 域 包 括 支 援 セ ン タ ー ☎(30)2525
 子 ども 課 ☎(32)5121
 生 涯 ス ポ ー ツ 課 ☎(32)5122
- 【建設・上下水】
 建 設 課 ☎(30)0855
 上 下 水 道 課 ☎(32)2815
- 【地 域 局】
 加 美 地 域 局 ☎(35)0085
 (保 健 セ ン タ ー)
 八 千 代 地 域 局 ☎(37)0250
 (保 健 セ ン タ ー)
- 【教育委員会】
 管 理 課 ☎(32)2384
 学 校 教 育 課 ☎(32)2385
 社 会 教 育 課
- 【公 民 館】
 中 央 公 民 館 ☎(32)1250
 (青 少 年 育 成 セ ン タ ー)
 加 美 公 民 館 ☎(35)0085
 八 千 代 公 民 館 ☎(37)0596
- 【その他の施設】
 ふ れ あ い セ ン タ ー ☎(32)1389
 か み テ レ ビ 局 ☎(35)1001
 杉 原 紙 研 究 所 ☎(36)0080

催し

●平成20年成人式

平成20年成人式を開催します。対象者には、12月中旬に郵送のご案内します。ご家族の入場もできます。(2階のみ)

と き 平成20年1月13日(日)
 受付 9時30分～

と ころ ベルデューホール

問合先 教育委員会社会教育課
 ☎(32)1250

●新春凧あげ大会

子ども会育成連絡協議会主催

と き 平成20年1月5日(土)
 午後1時

予備日1月6日(日)

と ころ 中央公園グラウンド

出場資格 幼稚園児(保護者)

●多可町スキー・スノーボード教室

参加者募集

と き 平成20年1月20日(日)
 午前6時

と ころ 神鍋高原 万場ゲレンデ

対象 《スキー》町内在住の小学生以上

※(小学3年生以下は保護者同伴)
 《スノーボード》町内在住の高校生以上

定 員 55人 ※先着順
 参加費 3,000円
 (リフト代は含まない)

※用具・ウェアのレンタルは別途費用徴収
 参加申込 1月7日(火)までに申込書を添えて、体育協会事務局(生涯スポーツ室・加美公民館・八千代公民館)までお申し込みください。電話受付はいたしません。

問合先 八千代公民館
 ☎(37)0596



平成20年の初日の出はご来光で!

●千ヶ峰(加美区)

多可町野外活動協議会主催

集合時間 平成20年1月1日(火) 午前4時

集合場所 千ヶ峰三谷登山口

参加費 無料

持参物 おもち2〜3個、手袋、雨具、懐中電灯など

問合先 加美公民館
 ☎(35)0085

●浅香山(中区)

多可町体育協会主催

集合時間 平成20年1月1日(火) 午前5時30分

集合場所 アスパル

●城山(八千代区)

俵田公民館主催

集合時間 平成20年1月1日(火) 午前6時

集合場所 俵田橋城山登山口

参加費 無料

持参物 おもち2〜3個、手袋、雨具、懐中電灯など

問合先 俵田集落 小牧さん
 ☎(37)0212



消防通信 vol.23

放火による火災の防止

西脇市、多可町で発生した最近の火災をみると放火(放火の疑い含む)によるものが目立っています。

放火は意図的に火をつけるもので、防ぐことは困難だと思われがちですが、皆様の心がけで「放火されにくい環境」を作ることができます。

建物に対する放火防止対策

建物の周りには燃えやすいものを置かず、整理整頓しましょう。

建物外周、倉庫、物置、車庫、共同住宅の共用部分など、侵入されやすい場所や人気のない暗がりでの放火が目立ちますので、施錠管理を徹底し、外部からの侵入を防ぎましょう。

車両に対する放火防止対策

駐車中の車両への放火、施錠がされていない車両の内部への放火などがあります。不用意に車を放置しないよう心がけ、施錠管理を徹底しましょう。

その他

家庭ごみや新聞・雑誌については、夜間に放置せず、ごみ収集日の朝に指定場所に出すようにしましょう。



お知らせ

平成19年度第3回危険物取扱者試験

試験日 平成20年2月10日(日)
試験種類 甲種・乙種第1類～第6類・丙種
試験地 神戸・姫路・加古川など県内7ヵ所
願書受付 平成20年1月4日(金)～11日(金)
受付方法 郵送または持参
受付場所 (財)消防試験研究センター兵庫県支部
※郵送は各受付最終日消印有効

持参は土・日曜日・祝日を除く、午前9時～午後5時
※事前の勉強会開催予定(にしたか消防本部にて)
詳しい情報は、お問い合わせください。

問合先 にしたか消防本部 ☎(22)0119

お知らせ

消防テレホンサービス(自動案内)

☎(23)7744

西脇市、多可町内の災害状況や近くの公立病院(夜間・休日)の診療科目が知りたいとき

●第6回加杉野少年少女主張大会

西脇市・多可町の中学生が地域社会との関わりに視点をあて、社会や環境の問題、福祉の問題などについて弁論発表を行います。また、小学生が調べた地域の「ええとこ」発表会と展示を行います。

と き 12月15日(土)

午後1時～

と ころ アピカホール

入場無料

問合先 (社)西脇青年会議所

☎(22)3901

お知らせ



ご存知ですか

●検察審査会

交通事故、詐欺、脅しなどの犯罪の被害にあい、警察や検察庁に訴えたが、警察官がその事件を起訴してくれない。このような不満をお持ちの方のために検察審査会があります。お気軽にご相談ください。

費用は無料で、秘密は固く守られます。

検察審査会では、選挙権を有する一般国民の中から「くじ」で選ばれた11人の審査員が、検察官が事件を起訴しなかったことの善し悪しを審査します。

問合先 神戸地方裁判所姫路支部内

姫路検察審査会事務局

☎079(223)2721

西脇市多可郡医師会

●休日応急診療センター

当直勤務

診察日 日曜日、祝日、年末年始

診療時間 午前10時～午後5時

と ころ 兵庫県西脇市舎2階

☎(23)5380

12月の担当先生

12月2日(日)	廣野 正邦先生
12月9日(日)	丸野 貞彦先生
12月16日(日)	柏木 博先生
12月23日(日)	道上 俊高先生
12月24日(月)	遠藤 善則先生
12月30日(日)	南 久雄先生
12月31日(月)	内橋 裕先生

「12月の町長ふれあいと〜く」

町長が、住民皆さんお一人お一人とお話しさせていただきます。事前に電話予約も可能です。お気軽にお越しください。

八千代地域局 12月4日(火) 午前10時～正午
加美地域局 12月11日(火) 午前10時～正午
本庁(中区) 12月18日(火) 午前10時～正午
「町長ふれあいと〜く」は、毎月開催する予定です。

お知らせ



請求期限は平成20年3月31日です！

●特別弔慰金の請求はお済みですか？

戦没者等の死亡当時のご遺族で、平成17年4月1日において、公務扶助料、遺族年金などを受ける人がいない場合に、次の順位による先順位のご遺族お一人に特別弔慰金が支給されます。ご遺族で、まだ請求されていない人は、早めに請求してください。

対象者順位

1. 弔慰金の受給権者
2. 戦没者等の子
3. ①父母②孫③祖父母④兄弟姉妹

※戦没者等の生計関係を有していなかった人などは除きます。

4. 前記3以外の①父母②孫③祖父母④兄弟姉妹
 5. 前記1、4以外の3親等内の親族
- ※戦没者等の死亡時まで引き続き1年以上生計関係を有していた人に限ります。

請求期限 平成20年3月31日(月)

※この期限を過ぎますと、法律の規定により、特別弔慰金を受ける権利が消滅します。

給付内容 額面40万円

10年償還の記名国債

請求窓口 健康福祉課 加美

地域局、八千代地域局

問合先 健康福祉課

☎(32) 5151

●「特別慰労品」贈呈

旧軍人などで恩給などを受けていない恩給欠格者、戦後、ソ連やモンゴルに強制抑留された人、終戦に伴い本邦以外の地域から引揚げてこられた人に、内閣総理大臣名の「特別慰労品」を贈呈しています。(本人からのみ請求できます)

過去に内閣総理大臣名の書状を受けた人、書状を受ける資格があったにもかかわらず、請求されていない人も対象です。

対象者 恩給欠格者、戦後

強制抑留者、引揚者

請求期限 平成21年3月31日(火)

特別慰労品 旅行引換券、

銀杯、置時計など

One Point Lesson 英会話



今月の先生はパトリシアさんです。

It's cold outside! Bundle up!
たくさん着込まないと! 外は寒いですよ!

Here are some useful phrases for winter.
今月は冬に役立つ文章をいくつか紹介します。

Let's go out and play in the snow!
雪遊びしようよ。

Snowball fight!
雪合戦だ!

Take that! それ~!
Duck! 逃げろ~!

Make a snow angel.
雪の天使を作ろう。

Be careful of frostbite!
霜やけに気を付けて!

Did you know that [ストーブ] is heater in English?
英語ではストーブのことをヒーターと言います。知ってましたか?

In English, a stove is (料理の)レンジ。
ちなみに、ストーブだと電子レンジを意味することになるので注意してくださいね。

Happy Holidays! 楽しい(冬)休みを!
Happy New Year! よいお年を!



請求書類交付窓口

健康福祉課、加美地域局、

八千代地域局

問合先 健康福祉課

☎(32) 5151

●配偶者暴力防止法の改正

配偶者暴力防止法が平成20年1月11日から変わります。

保護命令制度の拡充、市町村に対する基本計画策定の努力義務などを定めた、配偶者暴力防止法の一部改正法が、平成19年の通常国会

で成立し、7月11日に公布されました。

◆改正の主な内容

1. 保護命令制度の拡充
 - ・ 生命又は身体に対する脅迫を受けた被害者に係る保護命令
 - ・ 電話等を禁止する保護命令
 - ・ 被害者の親族等への接近禁止命令

2. 市町村基本計画の策定の努力義務

など

問合先 企画情報課

☎(32) 4776

※内閣府では配偶者からの暴力被害者支援情報サイト

●自衛隊生徒募集

防衛省では、学生を募集しています。

資格 平成20年4月1日現在で、15歳以上17歳未満の男子

受付期間

平成20年1月8日(火)まで

問合先 加古川地域事務所

☎079(426)3290

(<http://www.gender.go.jp/e-vaw/index.htm>)を開設

◎くらしの相談

心配ごと相談 (民生委員が相談に応じます)

問合せ先 社会福祉協議会 ☎(32)3425

中区 午前9時～正午
アスパル

12月13日(木) 藤井 均
大西 進

加美区 午前9時～正午
加美地域局

12月4日(火) 廣畑 雅司
藤原 幸子

12月18日(火) 本庄 勝
上郡 浩一

八千代区 午後1時30分～3時30分
ささゆりふれあいセンター

12月26日(水) 藤田 智
藤田 正勝

合同相談 (町内3ヶ所で開催)

問合せ先 健康福祉課 ☎(32)5151
企画情報課 ☎(32)2381

12月10日(月) 午後1時30分～3時30分
アスパル

人権擁護委員 藤井 良夫
岸本小夜子

行政相談委員 高橋 雅子
藤浦弥宗次

民生委員・児童委員 大西 進
身体障害者相談員 西田 武義

加美地域局
人権擁護委員 足立 幸壽

吉田 純子
行政相談委員 藤村 富子

民生委員・児童委員 上郡 浩一
身体障害者相談員 藤村 正幸

八千代公民館
人権擁護委員 森脇 正昭

伊藤 博和
行政相談委員 藤田 英一

民生委員・児童委員 門脇 國明
身体障害者相談員 藤本 孝

人権相談

問合せ先 健康福祉課 ☎(32)5151

12月10日(月) 午前10時～正午

人権相談は午前中も行います。

消費生活相談

問合せ先 住民生活課 ☎(32)2383

毎週金曜日(祝日は除く)

午前10時～正午

午後1時～3時

役場相談室(受付は住民生活課にて)

消費生活専門相談員 蛭田 弥栄

◎母子保健事業

●問合せ先 子ども課 ☎(32)5121

行事名	月日	時間	対象
母子健康手帳交付	12月11日(火)	9:30～11:30	
妊婦健康相談	12月25日(火)	〃	
4か月児健診	12月14日(金)	13:00～	平成19年7月16日～8月15日生まれ
もぐもぐ離乳食教室	12月13日(木)	9:45～11:45	4ヶ月～1歳6ヶ月(要予約)
9か月児育児教室	12月12日(水)	9:45～11:45	平成19年2月生まれ
1歳6か月児健診	1月15日(火)	13:00～	平成18年4月20日～6月15日生まれ
2歳児育児教室	12月21日(金)	9:45～11:45	平成17年8月20日～9月27日生まれ
3歳児健診	12月17日(月)	13:00～	平成16年11月1日～12月15日生まれ
乳幼児育児相談	12月19日(水)	9:30～11:30	参加自由
こうのとりのセミナー	1月18日(金)	19:00～21:00	平成20年3月～4月出産予定の人
マタニティクッキング	12月26日(水)	10:00～13:00	平成20年3月～6月出産予定の人
食育ひろば	12月19日(水)	14:00～16:00	自由参加(簡単ヘルシーおやつ作り)

※実施場所はすべてアスパル(健康福祉センター)です。

◎健康づくり事業

●問合せ先 健康福祉課 ☎(32)5151

行事名	月日	時間	ところ
健康福祉課 ☎(32)5151、加美地域局 ☎(35)0080、八千代地域局 ☎(37)0250			
一般健康相談 (保健師・栄養士)	12月6日(木)	9:30～11:30	アスパル
	12月13日(木)	〃	加美地域局
※栄養相談は要予約	12月20日(木)	〃	八千代地域局
	12月18日(火)	13:30～15:30	アスパル
あすなる教室	12月20日(木)	〃	交流会館
	12月21日(金)	〃	八千代保健センター
	12月5日(水)	13:30～15:30	おもいで荘
	12月19日(水)	〃	〃
お達者教室	12月12日(水)	〃	加美保健センター
	12月26日(水)	〃	〃
	12月10日(月)	13:30～15:30	アスパル
元気アップ教室	12月13日(木)	〃	交流会館
	12月12日(水)	〃	八千代公民館
やすらぎのつどい	12月5日(水)	13:30～15:30	加美保健センター
いきいき健康教室	12月6日(木)	13:30～15:30	アスパル
夕ボリックン症候群脱出教室	12月7日(金)	13:30～15:30	アスパル
オストメイトのつどい	12月15日(土)	13:30～15:00	アスパル
健康運動教室	12月25日(火)	13:30～15:30	アスパル
こころの相談	12月26日(水)	9:30～16:00 (要予約)	八千代保健センター
リハビリ教室	12月20日(木)	13:30～15:30	アスパル
思春期の居場所づくり	12月20日(木)	13:30～15:30	八千代保健センター
西脇健康福祉事務所	☎(22)2666		
こころのケア相談	12月27日(木)	13:30～15:00	西脇健康福祉事務所
※要予約			

お知らせ



●西脇多可の安全な暮らしを守る住民大会

犯罪や事故のない、安全で安心な地域社会にするために、地域の皆さんが集う住民大会です。

と き 12月8日(土)

午後1時30分～3時30分

と ころ 西脇市民会館

問合先 西脇多可防犯協会

☎(24) 1705

●国の教育ローン

入学金、授業料、教科書代、アパートの敷金・家賃など、入学時や在学中に必要な資金を融資する公的な制度です。

融資額 学生生徒1につき

200万円以内

利率 年2・5%

(平成19年10月11日現在)

返済期間 10年以内

問合先 国民生活金融公庫

明石支店

☎078(912)4115

●「県民モニター」募集

兵庫県では、施策や事業の立案などについて、インターネットでご意見をいただける人を随時募集しています。

応募資格

・県内在住または在勤・在学中で18歳以上の人

・パソコンでインターネット、電子メールを使用することが出来る人

活動内容 インターネットを用いた県政課題などのアンケート調査(年4回)

問合先 兵庫県公聴課公聴係

☎078(362)3021

ご協力をお願いします

●「コウゾの1戸1株栽培運動」

今年も加美区で、コウゾの収穫・収集を行います。各公会堂へお持ちください。

と き 12月9日(日)

午前9時

収集場所 加美区内各公会堂

問合先 企画情報課

☎(32) 2381

おくやみ

10月1日～31日届出(敬称略)

集落 本人 世帯主

【中區】

東安田 有田 功男 71 正人

岸上 遠藤 安治 84 耕司

安楽田 清水やぶの 100 治

東安田 大山 俊雄 87 仁志

森本 丸山 幸美 77 博嗣

天田 矢田部 修治 69 豊樹

中安田 藤原 みち子 86 隆司

茂利 林 清春 73 本人

東安田 山田 かねゑ 94 宮崎明

安楽田 池田 敏子 80 史郎

中村町 奥村 富美江 92 孝

【加美区】

西脇 足立 重一 91 順男

奥豊部 釜谷 直一 83 秀信

寺内 藤田 頼雄 90 節雄

市原 畑中 寅司 93 勉

多田 橋本 千恵子 77 岩雄

三谷 中川 アサエ 90 武

寺内 高木 清 86 俊博

【穴代区】

俵田 山本 信子 100 本人

俵田 宮内 よさだ 90 本人

中野間 青位 節二 86 本人

下三原 松田 義理 89 桂子

下野間 藤田 義司 89 勝

下野間 藤田 義司 89 勝

下野間 藤田 義司 89 勝

デイサービスセンター パワーリハビリ倶楽部



リハビリ・マッサージのことならおまかせください。

(介護保険適応)

多可郡多可町中区鍛冶屋846-2

☎0795-30-2708

住宅・土地の事はお気軽にご相談下さい!

(社)全国宅地建物取引業保証協会会員
(社)兵庫県宅地建物取引業協会会員
宅地建物取引業者免許番号/兵庫県知事(1)350360

まちづくりを考える

有限会社 藤通不動産

～播磨の田舎くらし友の会(主催)～

TEL.0795-32-4700

多可町中区安坂364-1(安坂公民館となり)

わくわくする夢をちょっとお手伝い 住宅リフォーム工事の事なら!

安全・安心な建物造りは、住宅改修業登録店の当社まで
建設業許可 兵庫県知事(特14)第351640号
兵庫県住宅改修業登録 兵住改E06第00016号
宅地建物取引業許可 兵庫県知事(1)第350386号
登録店だからこそ安心!住まいの事なら何でもお気軽にご相談下さい。

長谷川建設株式会社

HASAGAWA CONSTRUCTION CO.,LTD

☎0795-32-1305

URL http://www.hasegawa-const.co.jp/
E-mail hasecoc@pearl.ocn.ne.jp

多可町 ちょっとした ニュース

多可町を知る！ 『政策レーダー』が大好評

今、役場は何をしているのか？どんな方向で事業を進めているのか？

さまざまなテーマをタイムリーに分かりやすく解説しています。(偶数月に発行)

これまで、初刊の「多可町の行財政」を初め、「農業政策は今」、「子育てを考える」をテーマに3回発行し、町内および町外の各自治体から好評を得ています。

今回は、第4版として「公共交通を考える」をテーマに、公共交通手段の現状を紹介し、地域の皆さんにとって安全安心でより使いやすいものとなるよう皆さんと一緒に考えます。

広報たか12月号と同時配布しています。

ぜひ、ご覧ください。

私たちの多可町

・人口 24,733人
 ・男性 12,006人
 ・女性 12,727人
 ・世帯数 7,438世帯

(平成19年11月1日現在)

入札結果

工 事 名	請負金額(税込)	予定価格(税込)	落札率	請負業者
10月2日	単位:円	単位:円	単位:%	
町道丹治峰越線舗装新設工事	1,837,500	1,995,000	92.11	(株)赤松組
下三原地区配水管布設替工事実施設計等業務委託	10,185,000	11,130,000	91.51	(株)相互設計事務所
(普)徳部野川河川改良工事	4,441,500	4,725,000	94.00	大志(株)
(普)大玉谷川災害復旧工事	1,491,000	1,575,000	94.67	丸保住建(有)
奥中団地II期建替工事(2工区)その2	6,300,000	11,025,000	57.14	(株)総合グリーン
10月16日				
奥中中央線道路改良工事	6,667,500	7,276,500	91.63	共栄建設(株)
町道奥中1号線道路改良(1工区)	18,900,000	19,215,000	98.36	(株)総合グリーン
町道奥中1号線道路改良(2工区)	19,425,000	19,875,000	97.88	(株)林本興業
町道豊部熊野部線道路改良工事(熊野部工区)	33,705,000	33,915,000	99.38	(株)森本組
三原地区処理施設機能強化対策工事(電気設備工事)	27,090,000	27,615,000	98.10	中町電業(株)
三原地区処理施設機能強化対策工事(機械設備工事)	23,835,000	29,085,000	81.95	(株)双葉
三原地区処理施設機能強化対策工事(土木工事)	8,190,000	8,400,000	97.50	(株)八千代緑地土木
加美中学校教育用コンピューター導入(更新)事業	15,015,000	16,800,000	89.38	(株)さくらケーシーエス

おめでた

10月1日〜31日届出(敬称略)

集落本人保護者

【中区】

安坂 高田 怜奈 伸吉
 高岸 久下 丈瑠 雅由
 曾我井 小西 清香 大由
 中村町 遠藤 一 剛
 中村町 大平 太郎 一仁

【加美区】

鳥羽 渡邊 皓清 尚樹
 的場 西田 陽尚 介
 【八千代区】
 赤坂 竹内 奏 亨

石塚 一男さん(山野部)

◆町への寄付◆
 (10月1日〜31日)

みんなの善意

【町外】

生命の貯蓄体操普及及会西脇
 多可連合 片岡サカエさん

◆善意の預託◆
 (社会福祉協議会)

【中区】

人類愛善会(高岸)
 開拓松葉園(奥中)
 カットインあきの素敵なおお客様
 生命の貯蓄体操西脇支部 笹倉さん
 多可町中学校吹奏楽連合
 匿名
 遠藤 耕司さん(岸上)
 伊藤 正行さん

【加美区】

村上 正一さん(豊部)
 石塚 吉久さん(山野部)
 【八千代区】
 宮崎 禎也さん(下野間)
 松田 徹さん(下三原)
 H・K

日本の瓦屋根に 取り組む

見積無料
お気軽にご相談下さい!

匠の集団
巖 社寺屋根工事・設計・施工 〒679-1134 多可町中区茂利7の1
 総合屋根外装工事業 ☎(0795)32-3455
 岩川産業株式会社 ✉y.ibushi@muse.ocn.ne.jp

ゆったりたくさん撮影出来るおすすめの結婚写真は、
 年末年始の撮影予約も承っております。

オシャレなスタジオで、可愛くステキに写します！
 ご予約忘れていませんか？ 成人式記念撮影

写真スタジオ
Sanda
 TOTAL PHOTO LIFE

5名様以上だと
 ご予約ください！
 0795-35-1516

きた保育所 ☎(36)1313 杉原谷小学校 ☎(36)0009 交流会館 ☎(35)1600
 みなみ保育所 ☎(35)1332 松井小学校 ☎(35)0001 中児童館 ☎(32)2284
 キッズランドやちよ ☎(37)0001 八千代北小学校 ☎(37)0043 みなみ児童館 ☎(35)1420
 中町幼稚園 ☎(32)2816 八千代南小学校 ☎(37)0033 杉原谷診療所 ☎(36)0212
 杉原谷幼稚園 ☎(36)0073 八千代西小学校 ☎(38)0022 松井診療所 ☎(35)0029
 松井幼稚園 ☎(35)0002 中町中学校 ☎(32)0009 八千代診療所 ☎(37)2010
 中町北小学校 ☎(32)0012 加美中学校 ☎(35)0300 防災センター ☎(32)4110
 中町南小学校 ☎(32)0011 八千代中学校 ☎(37)0049 消防テレフォンサービス ☎(23)7744

WED(水)	THU(木)	FRI(金)	SAT(土)
			<ul style="list-style-type: none"> ●ふれあいマラソン大会(登校日) AM8:20~中町北小学校 ●おもちつき会 AM8:30~きた保育所・キッズランドやちよ ●杉っ子フェスティバル AM9:00~杉原谷小学校体育館 ●祖父母参観 AM9:30~みなみ保育所 ●木工教室 AM10:00~みなみ児童館 ●絵画1教室 PM1:30~中児童館 ●加美子育て「食育サークル講演会」 (子どもの成長と心) PM2:00~交流会館 ●絵画2教室 PM3:30~中児童館
<ul style="list-style-type: none"> ●中町南小学校3年生環境体験活動 AM8:30~なか・やちよの森 ●交通安全指導 AM9:30~きた保育所 ●ピラティス(体操)講座 AM10:00~加美公民館 ●八千代子育て「学習会・子どもの世界」 AM10:15~子育てふれあいセンター ●校内マラソン大会 AM10:45~八千代西小学校 ●多可町生涯大学(八千代学園) パソコン PM1:00~八千代公民館 ●冒険ひろば PM3:00~南グラウンド 	<ul style="list-style-type: none"> ●開放日・祖父母参観日 AM9:30~中町幼稚園 ●消防教室(杉原谷幼稚園) 	<ul style="list-style-type: none"> ●加美子育て「音あそびくらぶ」 AM10:00~加美公民館 ●加美子育て「食育サークル調理実習」(128まで) AM10:30~交流会館 ●校内マラソン大会 AM10:00~松井小学校 AM10:40~八千代北小学校 ●人権週間「多可町民の集い」 PM7:00~ベルディーホール ●バスケットボール教室 PM8:00~アスパルアリーナ ●発育測定(松井幼稚園) 	<ul style="list-style-type: none"> ●北播書道展(12/9まで) AM9:00~中町南小学校体育館 ●ワクワドキドキ教室「クリスマスがざりをつくろう」 AM9:30~中児童館 ●おもしろ理科教室 AM10:00~みなみ児童館 ●おはなしの会 AM11:00~中児童館 ●工作教室 PM1:30~中児童館 ●生活創造大学情報文化科公開講座 PM1:30~加美公民館 ●ジオラマ教室 PM2:00~みなみ児童館
<ul style="list-style-type: none"> ●茶道体験 AM9:00~松井幼稚園 ●加美子育て「おぼいサークル活動」 AM10:00~みなみ児童館 ●冒険ひろば PM3:00~南グラウンド 	<ul style="list-style-type: none"> ●開放日 AM9:00~中町幼稚園 ●中子育て「のびのび教室」 (魔法つかいになろう) AM9:30~中町幼稚園 ●マラソン大会 PM1:40~杉原谷小学校 ●車イス贈呈式(中町南小学校) ●八千代区三校交流5年生 社会見学旅行 (NHK放送局大阪) 	<ul style="list-style-type: none"> ●発育測定 AM9:30~きた保育所 ●多可町老人クラブ婦人部との交流会 AM9:30~みなみ保育所 ●多可町生涯大学(春蘭学園) AM10:00~加美公民館 パソコン・陶芸 PM1:00~加美公民館 ●農業委員会現地確認 PM3:00~各区内 ●マラソン大会(松井幼稚園) 	<ul style="list-style-type: none"> ●音楽祭&クリスマス会 AM9:30~キッズランドやちよ ●子育て地域交流クリスマス会 AM10:00~中央公民館 ●書道教室・絵画1教室・工作教室 PM1:30~中児童館 ●ジオラマ教室 PM2:00~みなみ児童館 ●絵画2教室 PM3:30~中児童館
<ul style="list-style-type: none"> ●誕生会・クリスマス会 AM9:30~中町幼稚園 ●加美子育て「えほんをたのしもうサークル」 AM10:00~みなみ児童館 ●多可町生涯大学(八千代学園) AM10:00~八千代公民館 パソコン PM1:00~八千代公民館 ●冒険ひろば PM3:00~南グラウンド 	<ul style="list-style-type: none"> ●開放日 AM9:00~中町幼稚園 ●クリスマス会 AM9:30~みなみ保育所 ●八千代子育て「ふれあい広場・クリスマス」 AM10:00~子育てふれあいセンター ●多可町生涯大学(あけぼの学園) AM10:00~中央公民館 ●農業委員会総会 PM7:30~八千代地域局 ●クリスマス会、給食最終日、 保育公開(松井幼稚園) 	<ul style="list-style-type: none"> ●クリスマス会・保育公開の日 AM9:30~きた保育所 ●国民年金保険料集合徴収 AM11:00~加美公民館 ●多可町生涯大学(春蘭学園) パソコン・陶芸 PM1:00~加美公民館 ●バスケットボール教室 PM8:00~アスパルアリーナ ●終業式(杉原谷幼稚園、 松井幼稚園、中町幼稚園、 町内小中学校) 	<ul style="list-style-type: none"> ●おもしろ理科教室 AM10:00~みなみ児童館 ●書道教室 PM1:30~中児童館
<ul style="list-style-type: none"> ●お弁当づくり教室 AM10:00~アスパル調理室 ●国民年金保険料集合徴収 AM11:00~役場第1会議室 ●冒険ひろば PM3:00~南グラウンド 	<ul style="list-style-type: none"> ●しめ縄づくり AM10:00~みなみ児童館 		

12 Dec. 暮らしのカレンダー



SUN(日)	MON(月)	TUE(火)
<ul style="list-style-type: none"> ●国体開催記念多可町第2回ファミリーバドミントン大会 AM8:00～アスパルアリーナ ●生活創造大学スローライフ研究科講座 AM9:00～ ●多可町芸能祭 PM0:30～ベルディーホール 	<ul style="list-style-type: none"> ●駆け足開始(2/29まで) AM9:30～キッズランドやちよ ●避難訓練(中町南小学校) ●振替休業日 (杉原谷幼稚園、杉原谷小学校、中町北小学校) ●交通安全指導(みなみ保育所) 	<ul style="list-style-type: none"> ●ファミリーティーチャー AM9:30～中町幼稚園 ●加美子育て「おはなし会」 AM10:30～みなみ児童館 ●松井小学校6年生紙漉体験
<ul style="list-style-type: none"> ●PTA資源ゴミ回収 AM7:00～八千代北小学校 ●多可町バスケットボール大会 AM8:30～アスパルアリーナ・北アリーナ ●子ども会たこづくり教室 AM9:00～中央公民館 ●クリスマスのお菓子作り PM1:30～交流会館 	<ul style="list-style-type: none"> ●発育測定(みなみ保育所) 	<ul style="list-style-type: none"> ●ファミリーティーチャー AM8:30～中町幼稚園 ●多可町生涯大学(春蘭学園)コーラス AM9:30～加美公民館 ●八千代子育て「にここ教室」 AM9:30～子育てふれあいセンター ●加美子育て「孫育て広場」 AM10:00～みなみ児童館 ●多可町生涯大学(八千代学園)陶芸 PM1:00～陶芸館 ●誕生会(松井幼稚園・みなみ保育所)
<ul style="list-style-type: none"> ●子ども会少年少女ミニサッカー加美区大会 AM8:10～松井小学校、加美南グラウンド ●子ども会少年少女サッカー八千代区大会 AM8:15～ガルテン八千代グラウンド ●生活創造大学生活環境科オープン講座 AM10:00～交流会館 ●女性のつどい PM1:30～ベルディーホール 	<ul style="list-style-type: none"> ●保育参観・学級懇談(12/21まで) AM9:30～キッズランドやちよ ●八千代子育て「婦人会の方と交流」 AM10:00～八千代公民館 ●クリスマス会(杉原谷幼稚園) 	<ul style="list-style-type: none"> ●ファミリーティーチャー AM8:30～中町幼稚園 ●誕生会 AM9:30～きた保育所 ●加美子育て「お楽しみ会」 AM10:00～加美公民館 ●中子育て「もぐもぐ活動」(ワンディッシュパーティー) AM11:00～中児童館
<ul style="list-style-type: none"> ●子ども会少年少女ミニサッカー加美区大会(予備日) ●子ども会少年少女サッカー八千代区大会(予備日) 	<ul style="list-style-type: none"> ●造形あそび教室 PM4:00～みなみ児童館 	<ul style="list-style-type: none"> ●避難訓練 AM9:30～きた保育所 ●八千代子育て「にここ教室・テーマトーク」 AM9:30～子育てふれあいセンター ●加美子育て「ふれあい誕生会」 AM10:30～加美公民館 ●国民年金保険料集合徴収 AM11:00～八千代公民館 ●多可町生涯大学(八千代学園)陶芸 PM1:00～陶芸館

相談

知的障害者相談

問合先 健康福祉課 ☎(32)5151
毎週火曜日(祝日は除く)
午前9時～正午
アスパル
のぎく療育園相談員

兵庫県小児救急医療電話相談

看護師らが相談に応じます。
また、必要に応じて医師が対応します。

- ◆プッシュホン回線の方は ☎#8000
- ◆携帯電話、ダイヤル回線、IP電話の方は ☎078(731)8899

相談時間

平日・土曜日
午後6時～10時
日曜・祝日・年末年始
午前9時～午後10時

北播磨小児救急医療電話相談

症状への対応方法などについての助言、適切な受診医療機関の紹介を看護師が対応します。

☎0794(62)1371

相談時間

年末年始及び祝祭日を除く
午後6時～10時

子ども悩み相談

問合先 多可町青少年育成センター ☎(32)3423

毎週月・水・金曜日(祝日は除く)
午前9時～午後4時30分
中央公民館相談室
青少年育成センター職員

※11月10日現在で確認できた行事などを掲載しています。(日程や会場を変更する場合があります。)

わが町をゆく

冬の星空を彩る光のファンタジー。

美しく、魅力的な光の世界を演出するイルミネーション。幻想的な世界を訪れ、わが町のイルミネーションを楽しみませんか。

夜空を彩るイルミネーション。その始まりは、夜の森の中できらめく星を見た人がその光景に感動し、木の枝に多くのロウソクを飾ることで、その景色を再現しようとしたことにあると言われます。由来のとおり、イルミネーションは、道ゆく人を感じさせ、こころ温まる気持ちにしてくれます。

また、その光は輝かしく、魅力的なものと言えるでしょう。クリスマスが近づく12月。町内にも、さまざまなツリーやイルミネーションが飾られ、その光は幻想的で、華やかな空間を作り出し、多くの人々の笑顔を照らし出します。今回はその中から、いくつか紹介します。



【写真】上/巨大ツリー(牧野) 左下/藤棚のライトアップ(中村町) 右下/高層ツリー(中村町)



【写真】上/ペットボトルツリー(中野間) 左/壁面ツリー(中野間)



中区は、あかね坂公園(中村町)、牧野交差点(牧野)。あかね坂公園では、在りし日のJR鍛冶屋線中村町駅跡をしのばせる景色の中、近くから見るイルミネーションは、壮大な迫力と幻想的な世界に包まれます。

牧野交差点では、イルミネーションの由来を思わせるきらめく星空のもと、大きなツリーが一段と華やかに夜のまちを照らし出します。

加美区は、加美町商工会寺内(前)植木に浮かび上がるツリーの輝きは、普段の景色を一変させ、神秘的な空間を創り出します。

八千代区は、八千代町商工会(中野間)付近。清らかな野間川沿いの歩道に照らし出された並木イルミネーションの輝きは、周りをやさしく包み込みます。また、恒例の「イルミネーションスタンプウォークラリー」のほか、今年は、八千代中学校の校舎壁面を使って、大型イルミネーションが飾りつけられます。

このほかにも、町内でさまざまなイルミネーションを見ることが出来ます。

皆さんも、深みある冬の空のもと、きらめく星空とイルミネーションとの光と輝きのシーンにふれ、幻想的な癒しの空間を探してみたいいかがでしょうか。



▶光のシャワーを想わせるツリー(寺内)

※イルミネーションをご覧の際は、設置者および周辺住民の皆さんの迷惑にならないよう、十分ご注意ください。

※写真は、昨年およびそれ以前に撮影したものです。(寺内、中野間の一部は除く)

「今日も寒いね」とあいさつする日が増えてきましたね。もう今年も残すところ1ヶ月。毎年この時期になると「今年1年の世相を表す一文字」の発表がありますね。今年一年を振り返ると、「災害」、「食品偽装」などあまり良いニュースが思い浮かばないのが寂しいですが、どんな一文字に決まるんでしょうか。また、来年は今年以上に明るいニュースがたくさんありますように。

今月は、大掃除など正月準備であわただしくなりますが、風邪などをひかないように、栄養と休養をしっかりとって元気に過ごしたいものです。

早いもので、季節は冬を向かえる12月です。

子どもの頃の冬を振り返ると、小学校のマラソン大会を思い出します。児童全員が毎朝運動場に集まり、高学年と低学年に分かれて、朝一番の寒さの中、必死で走っていた姿を思い浮かべます。

時代が変わっても、町内の各学校園では、マラソン大会は続けられています。子どもたちが元気に、また必死に走る姿を見ると、ほほ笑ましく、思わず「がんばれ」と声をかけたくなります。私も、子どもたちに負けないよう、久々に走ってみようかなと思います。

㊞