

# 広報 たか



【写真】  
1月30日に行われた子ども議会。  
子ども議員から鋭い質問が飛んだ。

## 主な内容

キラリ☆輝く多可人	2
地域医療の現状	3
集落遺跡発見	4～5
子ども議会	10～11
たかちょうスケッチブック	12～13
那珂ふれあい館の“わ”	20
くらしの情報館	22～31
わが町をゆく	翠明湖マラソン

3月

Mar.2007  
平成 19

No.17

町内の人・グループを紹介

キラリ☆輝く

# 多可人 12



【写真】  
上／「音楽サークルふらっと」の皆さん  
下右／歌や演奏に合わせて、子どもたちが踊りだす  
下左／ミュージックベルの演奏は、ベルの持ち替えなど、見た目以上に難しい



私たちの演奏を聞いて、子どもたちが一緒に歌ったり、踊ったり、手拍子をしたりなど、反応をしてくれるととてもうれしいですね。

## 音楽サークルふらっと(中区)

平成15年、中町幼稚園創立30周年記念キッズフェスタ出演をきっかけに発足した「音楽サークルふらっと」。現在、町内の学校の園のイベントなどに多数出演し、今年の1月には成人式に出演されました。公演では、ミュージックベル(※1)、トーンチャイム(※2)の演奏、合唱、手話歌、音楽物語プロジェクトで絵本を映しながら合唱。話によっては、いろいろな楽器も演奏)をされます。さらに、ボディーパーカッションにも挑戦されているそうです。練習は毎週火曜日の午前中に中町幼稚園で行われています。

メンバーはこう話されます。「メンバーの多くは音楽の素人なので、演奏を覚えるのは大変です。でも、人それ

ぞれに工夫してやっています。曲がだんだん仕上がっていくのは楽しいんですよ。また、メンバー一人ひとりが特技を出し合っていて、役割を分担しています。譜面立ては牛乳パックからできていて手作りなんです。公演では冷や汗をかくようなハプニングもあるけど、終わった後のお茶会は最高です。公演が差し迫っていないときは、練習でみんなとよくおしゃべりしています。メンバーはお母さんばかりなので、子育て相談もできるんですよ。でも、公演が近づいてくると、みんな演奏を覚えるのに必死ですけれど。

公演では、私たちの演奏を聞いて、子どもたちが一緒に歌ったり、踊ったり、手拍子をしたりなど、反応

をしてくれるととてもうれしいですね。人前で演奏するのは励みになるし、目標にもなります。こういった機会を与えていただいているのは本当にありがたいことです。一緒に練習する人、演奏を聞いてくれる人、場を提供してくれる人、喜んでくれる人、こういった人たちがいたからこそ今までやってこられたし、これからもやっていけると思うので感謝しています。

現在は、『川の流れるように』を練習中です。来年の音楽祭で披露できたらなと思っています。これから出演依頼があれば、どこへでも行きたいと思っていますので、よろしくお願います」



トーンチャイム(※2)

ミュージックベル(※1)

※音楽サークルふらっとの皆さんが成人式でされた演奏の様子は、かみTVネット配信(<http://www.takacho.jp/kamitv/>)でご覧になれます。



# どうなるの!?

## これからの地域医療②

広報たか2月号でもお伝えしたとおり、国の医療制度改革の影響を大きく受け、医師不足が深刻な状況になっています。

多可町では、1月に地域医療確保対策協議会を設置。地域医療の現状を正しくお知らせするとともに、医療関係者や住民団体皆さんの意見を聞き、地域医療を守るために町として何をするべきか、何ができるのかを真剣に協議を重ねているところです。

また、広く住民皆さんとともに地域医療の現状について情報を共有し、地域医療確保について、地域医療フォーラムを計画しました。皆さんお誘い合わせの上、ぜひ、ご来場ください。



## 多可町地域医療フォーラム

### 「これからの地域医療はどうなる?」

■と き 3月20日(火) 午後7時開会

■と ころ ベルディーホール(多可町文化会館)

■基調講演 「医師不足! 医療における地域格差」

市立加西病院長 山邊 裕 氏

■パネルディスカッション

【パネラー(予定)】

土光 莊六 氏(中町赤十字病院長)

遠藤 善則 氏(西脇市多可郡医師会長)

渡邊 春美 氏

(多可町地域医療確保対策協議会副会長)

戸田 善規(多可町長)

【コーディネーター】

梅谷 健彦 氏(社健康福祉事務所長)



# 弥生時代と鎌倉時代の集落遺跡発見

## 〜田野口・笹町遺跡第6区の発掘調査より〜

多可町教育委員会は平成18年度中町東線建設工事に伴い、田野口笹町遺跡の発掘調査を行いました。

調査では、建物など当時の生活した跡の残る遺構面が2面発見されました。第I遺構面は、現在の地表面より約50センチ下で、鎌倉時代(約700〜800年前)の掘立柱建物跡3棟や溝のほか墓と思われる土坑(穴)が見つかりました。

第II遺構面では、それよりさらに20センチ下の層で、弥生時代終末期(約1700〜1800年前)の竪穴住居跡1棟や、多量の土器が出土した溝、土坑などが見つかりました。

## 【鎌倉時代の遺構】

### 掘立柱建物跡(※)

今回の調査で見つかった建物跡は4棟です。調査区外へ延びている可能性があるので、正確な規模は不明ですが、3間×2間(5.8×5.3メートル)以上のものが2棟、2間×2間(4.0×4.5メートル)以上のものが1棟、5間×1間以上の大きさのものが1棟あります。

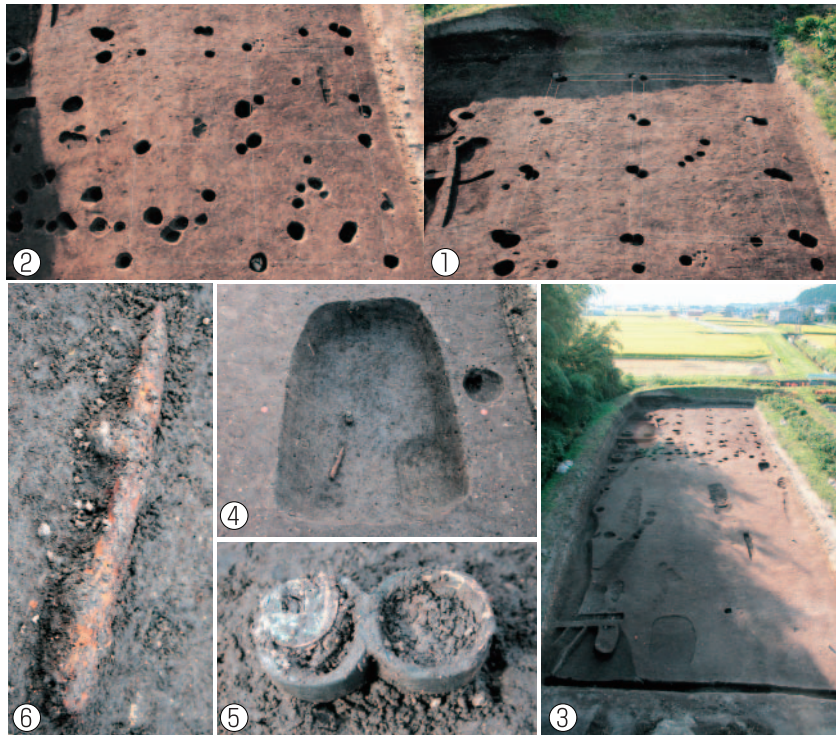
(※)掘立柱建物跡というのは、地面に穴を掘って柱を立てて建てた建物の跡です。

### 土坑

墓と思われる土坑からは、埋葬の際に遺体と一緒に入れられたと思われる刀子(小刀)、銅銭(お金)が出土しています。

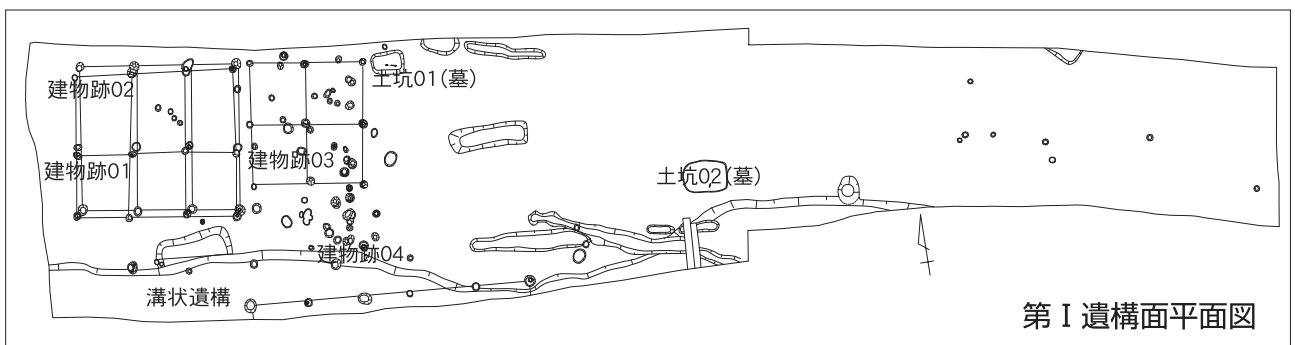
### 溝

建物跡の南側を東西に流れる溝(SD01)は、深さ約30センチの浅いものですが、ある時期には集落の南側の境目の役割をもっていた可能性もあります。



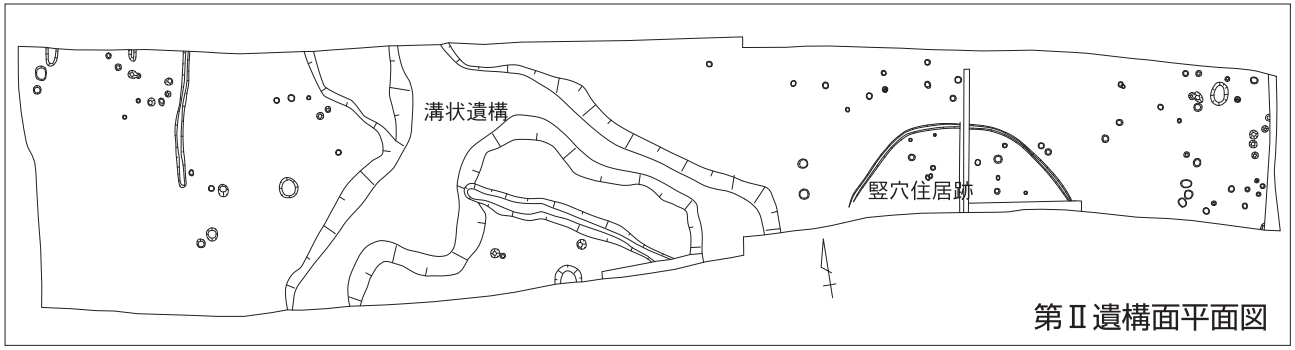
### 【写真】

- ① 2間×3間以上の建物跡(同じ大きさの建物が重なって発見され、同じ場所での建替えの痕跡を示していると考えられます)
- ② 2間×2間以上の建物跡
- ③ 鎌倉時代の遺構面全景
- ④ 土坑全景
- ⑤ 土坑の中から出土した銅銭(お金)
- ⑥ 土坑の中から出土した刀子(小刀)



第I遺構面平面図



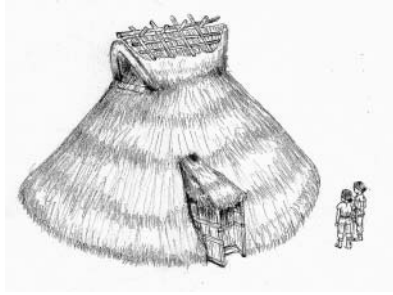


# 【弥生時代終末期の遺構】

## 竪穴住居跡(※)

発見された住居跡は、半分が調査区外へと延びているものの、概ね直径約8.2mの円形の建物で、住居の床面からは当時使っていた壺や甕、高坏などが出土しました。上部が後の時代に削られていたため、深さ約6mしか残っていませんが、当時は50m以上あったと思われる他の遺跡の例では1.5mの深さのものも発見されています。

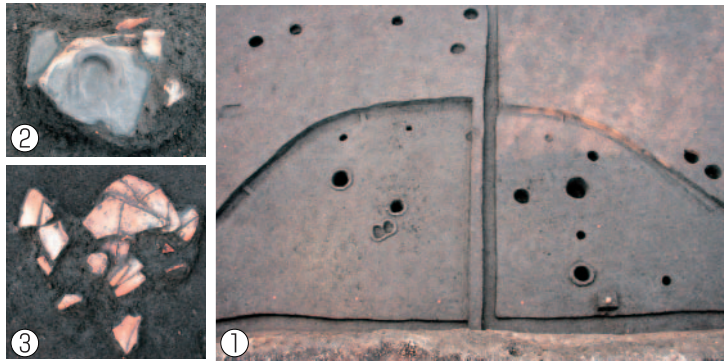
(※)竪穴住居というのは、地面を掘り下げて床を作り、これに屋根をかけた半地下式の住居です。



▲竪穴住居イメージ図

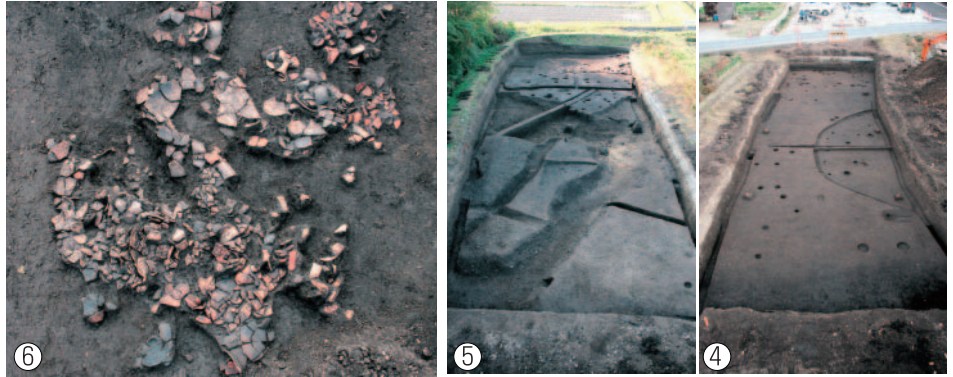
## 溝

調査区を南北方向に蛇行しながら流れる、幅2～3m、深さ50～80cmの溝です。溝の中からは大量の弥生時代終末期の土器がまとまって出土しました。これらの土器群は北播磨の弥生土器の変遷や、地域の特徴を考える上で貴重な資料となります。



### 【写真】

- ①住居跡全景
- ②・③住居跡床面から出土した土器
- ④弥生時代終末期の遺構面全景(東側)
- ⑤弥生時代終末期の遺構面全景(西側)
- ⑥溝の中からは大量の土器が捨てられたような状態で、まとまって出土



# 【まとめ】

今回の調査では、上層、下層の2面の遺構面が確認され、田野口・笹町遺跡が弥生時代後期～鎌倉時代にかけての複合遺跡であることが分かりました。また、以前の発掘調査では奈良時代後半期のまとまった遺構群も見つかっています。

このことから、当地周辺が集落を営むにあたっての適地であったことを示すとともに、中区の中心的な集落遺跡のひとつが広がっていると考えられます。



▲作業風景

# 廃家電品・くず鉄類の収集

■問合先 住民生活課 ☎(32)23883

## 【注意】

家電リサイクル法・資源有効利用促進法の施行により、次の品目は受け付けできません。ご注意ください。

### ◆販売店で引取り

洗濯機・冷蔵庫(冷凍)庫・テレビ・エアコン

### ◆メーカーへ回収申し込み

家庭で利用されているパソコン

## 【廃家電品】

◎廃家電品は、解体が困難なものや、販売店で引き取ってもらえない家庭用電化製品に限ります。(ステレオ・電子レンジ・掃除機・扇風機・その他の電化製品)

◎電気アイロン・電気カミソリなど小さい製品は、段ボールに詰めて出しても構いません。

## 【くず鉄類】

◎トタン・ブリキ・カンなどはできるだけ小さくしてください。

◎くず鉄以外のものがついている場合は、取り外してください。(例：自転車のタイヤ・サドル・ペダル・ハンドルのグリップなど)

## 【ご注意ください】

※農機具や機械などは取り扱えませんので、出さないでください。

※廃家電品・くず鉄類は、一般家庭のものに限ります。(電気製品販売店や鉄工所・工場などで出るものは引き取りできません)

## 【手数料(下表参照)】

当日、手数料が必要ですので、釣銭のいらぬようお願いいたします。

## 【その他】

◎当日の指定された時間に出してください。

◎当日は保健衛生委員さんの指示に従ってください。

◎雨天の場合も実施します。



## 【廃家電品・くず鉄類の収集場所】

収集日	集 落 名	収 集 場 所
3月25日(日) 午前8時～9時	山寄上・鳥羽・清水	北部体育館
	轟・山口・西山	西山公会堂
	市原・丹治・大袋・三谷・箸荷	杉原谷診療所
	門村・杉原・奥豊部・観音寺	杉原教育集会所
	豊部・熊野部	町体育館
	岩座神・棚釜・多田	多田公会堂
	奥荒田・的場	的場旧公会堂跡地
	寺内・西脇・山野部	西脇公会堂

## 【廃家電品】

電化製品1品につき	500円	上記の廃家電品に限ります
-----------	------	--------------

## 【くず鉄類】

0.15m <sup>3</sup> 未満	50円	みかん箱より小さいもの
0.15m <sup>3</sup> 以上 0.30m <sup>3</sup> 未満	100円	みかん箱2つを重ねた程度
0.30m <sup>3</sup> 以上	100円に0.15m <sup>3</sup> を越えるごとに100円を加算した額	みかん箱2つより大きいもの

平成18年度下半期廃家電品・くず鉄類の収集を行います。希望者は、日時・場所・注意事項を守って出してください。



# 指定収集袋取扱店



容器包装プラ・ペットボトル用(左)と可燃ごみ用(右)の指定収集袋

4月からみどり園によるごみの収集には指定収集袋が必要です。それに伴い、指定袋が3月1日(木)から販売されます。なお、販売所は次のとおりです。



ステッカーは同等金額の可燃ごみ用指定袋と交換できる

## 多 可 町

### 八千代区

(株)エーコープ近畿八千代店  
オシバ電気商会  
(有)門脇日栄堂  
キハチ金物  
京立建材(有)  
こにし酒店  
小牧モーターズ  
コンドウ酒店  
Yショップ高見酒店  
(有)丹波屋  
中嶋食品店  
藤田石油(株)  
まえだ  
山一商店  
八千代地域局

### 加美区

(株)エーコープ近畿かみ店  
(有)大江商店  
きはら呉服店  
(有)京屋  
こてらでんき  
(株)コメリハードアンドグリーン加美店  
坂部食料品店  
杉原谷診療所  
辻井商店  
ハンズコテラ本店  
藤原商店  
北条屋  
松井庄診療所  
山口食料品店  
(株)ヨシカワ  
ローソン加美町役場前店  
加美地域局

### 中 区

えびすや本社  
えびすや曾我井店  
クスリキリン堂中町店  
熊田ふとん店  
コーナン中町店  
(株)コメリハードアンドグリーン中町店  
サークルK中町森本店  
スーパーフレッシュさとう中店  
(株)中町スーパーマーケット  
新田酒店  
ふじいドライ  
マックスパリュ中町店  
吉田文具店  
ローソン多可郡中町南店  
多可町役場  
多可町健康福祉センター(アスパル)

## 西 脇 市 加 東 市

### 西脇地区

かねちよ商店  
コープ西脇  
主婦の店ヒロタ  
文具センターテラカワ  
リカー&ギフトマキノヤ

### 日野地区

アルカドラッグ西脇店  
(株)エーコープ近畿にしわき店  
クスリキリン堂西脇西田店  
(株)ジュンテンドー西脇店  
(有)誠和包装  
セブンイレブン西脇市市原町店  
ハシデンキ  
宮崎食料品店  
マックスパリュ西脇小坂店  
村井商店

### 野村地区

ジャパン西脇店  
シンヤクドー西脇店  
スーパーフレッシュさとう西脇野村店  
セブンイレブン西脇野村店  
長井商店

### 黒田庄地区

あさひ屋  
黒田庄交流拠点施設  
駅舎あつまっ亭  
(株)エーコープ近畿桜丘店  
(有)オオヤマ  
岡井商店  
キャビン西脇市黒田庄町店  
クスリキリン堂黒田庄店  
神月たばこ店  
小西池呉服店  
サークルK黒田庄店  
藤甚商店  
双葉薬局  
Yショップ松本商店

### 旧滝野町地区

ウエルマート滝野店  
(株)エーコープ近畿滝野店  
ジャパン滝野店  
生鮮館マルキシ  
セブンイレブン加東上滝野店  
ファミリーマート滝野・社インナー店  
まるさんマート  
(有)三木千代  
加東市滝野産業展示館  
加東市役所滝野庁舎

### 津万地区

イズミヤ(株)西脇店  
木下食料品店  
コーナン西脇店  
定本食料品店  
ジャパン西脇上野店  
セブンイレブン西脇寺内店  
ナフコ西脇店  
ファミリーマート西脇上野店  
フルーツはっとり  
マックスパリュ西脇寺内店  
(株)丸電

### 比延地区

かどや  
(有)中村商店

### 重春地区

オカモト電気(株)  
業務スーパー西脇店  
さとうパザールタウン西脇店  
ハンズコテラ西脇店  
ローソン西脇高松店

### 芳田地区

(有)でんきのきよせ

西脇市役所

### 旧社町地区

クスリキリン堂社店  
ジャスコ社店  
フレッシュさとう社店  
加東市役所社庁舎  
加東市役所東条庁舎

# マナーを守るのは僕じゃない。 飼い主さんだワン♡

## 最

近、犬や猫に関する苦情が多くなっています。飼い主の気づかないところで、他人に迷惑をかけていることがあります。ペットを飼う場合は、次のような点に注意しましょう。

### ■飼育の注意事項

動物の本能や習性の理解

・犬は群のリーダーに従う習性がある

・飼い主がリーダーになり、人や他の動物にむやみやたらに吠えない、飛びかからないなどのしつけをしましょう。

・犬の首輪には鑑札を！

犬を飼い始めたら速やかに申請しましょう。町外から譲り受けた犬についても同様です。

最近、迷い犬を保護することや飼い犬が行方不明になっているとの連絡が多く

なっています。そんな時、犬の飼い主がすぐ分かるように、首輪に鑑札を付けておきましょう。鑑札は、住民生活課、加美・八千代地域局へ犬の登録申請をするときと交付されます。

・鳴き声について

無駄吠えをしないように、しっかりとしつけましょう。

また、犬の健康のため、散歩は毎日行きましょう。

・放し飼いは絶対にしない

・飼い主は、ペットが飼っている所から逃げ出さないよう必要な措置を講じましょう。

・散歩時などに出た汚物の後始末は必ずする

飼い犬のフンを持ち帰ることは、飼い主にとって基本のマナーです。フンを持ち帰るための道具を持って散歩させましょう。

猫は室内で飼育可能

・猫を外に出している人は、ご近所の迷惑になっていないか考えましょう。

近所の庭、公園や学校などの砂場をフンで汚していませんか。

・外に出ていると交通事故やケンカ、病気の感染などの心配もあります。

・飼い主の方は、隣近所への気配りも忘れずにマナーを守りましょう。

・猫にも首輪、鈴、リボンなどで飼い主がいることを分かるようにしておきましょう。

・犬・猫の繁殖を希望しない場合

・獣医師と相談して繁殖制限の措置を行きましょう。

### ■問合せ先

住民生活課

☎(32) 2383

## 狂犬病予防注射

◎新たに犬を登録  
◎予防注射だけ

6,200円  
3,200円

犬の登録と狂犬病予防注射を次の日程で実施します。狂犬病予防法により、生後91日以上の犬で未登録の犬の飼い主は、必ず注射会場に登録と狂犬病予防注射を

受けてください。また、登録済みの犬も狂犬病予防注射を毎年1回受けてください。登録済の犬の飼い主には個別に案内を送ります。



### 【八千代区】

日	実施場所	時間
4月6日(金)	大屋住民センター	11:35~12:00
	坂本住民センター	13:10~13:25
	北部(中村)住民センター	13:30~13:45
	横屋住民センター	13:50~13:55
	下村住民センター	14:00~14:10
	門田住民センター	14:20~14:35
	赤坂住民センター	14:45~14:55
4月9日(月)	依田住民センター	15:05~15:15
	上三原住民センター	9:30~9:40
	大和(中三原)住民センター	9:50~10:10
	柳山寺住民センター	10:20~10:45
	下三原住民センター	10:55~11:10
	花の宮公民館	11:20~11:35
	日本フェルト北側空地	13:00~13:10
	下野間住民センター	13:20~13:30
	野田・野口団地集会場	13:40~13:50
	旧仕出原公民館横	14:00~14:20
片瀬公民館	14:35~14:45	
川西公民館	14:55~15:15	



## 【加美区】

日	実施場所	時間
4月4日(水)	山野部公会堂	14:10~14:20
	西脇公会堂	14:25~14:35
	寺内研修所	14:40~15:00
	的場公会堂	15:05~15:30
4月5日(木)	奥荒田公会堂	9:20~9:30
	多田公会堂	9:40~9:55
	棚釜公会堂	10:00~10:05
	岩座神公会堂	10:10~10:20
	熊野部公会堂	10:30~10:45
	豊部公会堂	10:55~11:25
	観音寺公会堂	11:35~11:45
	奥豊部公会堂	13:10~13:20
	杉原公会堂	13:25~13:35
	門村公会堂	13:40~13:50
	三谷公会堂	13:55~14:10
	箸荷公会堂	14:20~14:30
	大袋公会堂	14:40~14:55
	丹治公会堂	15:00~15:15
市原公会堂	15:20~15:30	
4月6日(金)	山寄上公会堂	9:30~9:40
	鳥羽公会堂	9:45~9:55
	清水公会堂	10:00~10:10
	轟公会堂	10:20~10:30
	山口公会堂	10:35~10:45
	西山公会堂	10:50~11:00

## 【中区】

日	実施場所	時間
4月3日(火)	曾我井公民館	9:15~9:35
	東安田公民館	9:50~10:05
	中安田公民館前駐車場	10:10~10:30
	西安田公民館	10:40~10:50
	森本公民館	10:55~11:15
	中村町コミュニティC	11:25~11:55
	坂本公民館	13:00~13:15
	花屋公民館	13:20~13:35
	安坂公民館	13:40~14:00
	茂利公民館	14:10~14:25
	奥中公民館	14:30~14:50
	徳畑 藤本寿朗氏宅前	15:00~15:05
	天田公民館	15:15~15:25
	4月4日(水)	岸上公民館
間子公民館		9:35~9:45
鍛冶屋公民館		9:55~10:25
牧野公民館		10:35~10:55
田野口公民館		11:00~11:10
東山公民館		11:15~11:30
門前公民館		11:35~11:55
高岸公民館		13:10~13:35
安楽田公民館	13:45~14:00	

注射はこわいけど、  
狂犬病はもっとこわいよお



※犬の体調が悪いときは、注射会場で獣医師に申し出てください。

※雨天の場合も実施します。

※当日都合の悪い場合は、他の実施場所またはかかりつけの病院で受けてください。

※集団接種実施日には、時間の都合上、各戸への訪問接種は行いませんので、改めて各動物病院に直接申し込んでください。

## 4月「兵庫県動物愛護センター三木支所」がオープン 犬などの苦情・相談や犬の引取りなどは三木支所へ

現在、社健康福祉事務所(保健所)で行っている「犬の引取り」や「犬等の苦情・相談」などの業務は、4月から三木支所で行います。

また、三木支所では、「人と動物が共生する社会づくり」をめざし、動物愛護思想や動物の正しい飼い方についての講習会、犬のしつけ方教室、子犬などとのふれあいやその動物たちを新しい飼い主に譲渡する事業などを順次実施することになっています。

なお、西脇健康福祉事務所(保健所)での「犬の引取り」は、第1・第3木曜日の10時10分~10時25分です。

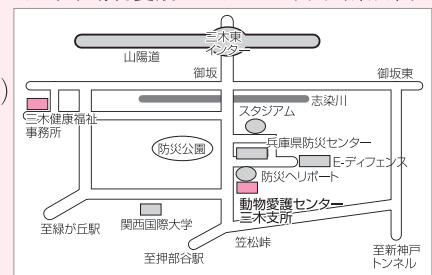
### 【問合せ先】

●兵庫県健康生活部健康局生活衛生課動物衛生係  
神戸市中央区下山手通5-10-1 ☎078(341)7711(内線3276・3277)

●社健康福祉事務所  
加東市社字西柿1075-2 ☎(42)9371・9372

※4月以降は……兵庫県動物愛護センター三木支所  
三木市志染町窟屋1242-48 ☎0794(84)3050(代)

兵庫県動物愛護センター三木支所案内図



平成18年度子ども議会

# ちびっ子議員奮闘記



▶ 18人のちびっ子議員

1月30日、多可町議会の議場はいつもと何かが違っていました。そう、この日の議員さんは、町内7つの小学校の児童たち18人。児童たちは子どもの目線で、日ごろから新しいまち「多可町」に対して感じている疑問や課題などを町に提案しました。

提案された意見の主な内

# 多可町総合計画 審議会が答申

新生多可町の指針となる第1次多可町総合計画が完成し、多可町総合計画審議会(会長・定本清さん、副会長・廣畑善策さん、横山正則さん)から町長への答申が1月29日に役場で行われました。

多可町総合計画審議会は、昨年6月28日に町長から諮問を受け、「私たちのまちは、みんなで創る」という基本姿勢のもとに、総合計画審議会を4回、審議委員が3つの専門部会に別れて総務部会を5回、厚生部会と産業建設部会を4回開催してきました。審議会では、近年の内外における政治、経済、社会情勢、新町建設計画を踏まえ、さらに「21世紀兵庫長期ビジョン」や「北はりまハイランド構想」も意識して行われました。また、職員で構成される



庁内策定検討委員会も8回開催。「まちづくりアンケータ」や「団体懇談会」「モニター」などの意見も参考にしながら、慎重に審議を重ね「多可町まちづくり構想」(案)と「多可町まちづくり計画」(案)をまとめました。「水と緑、そして人がたからのまち」「笑顔でつつむ、あったかいまち」「地域からやる気たかまるまち」を基

本目標に、地域の特性を生かし、自助、共助、公助の連携のもとに「天たかく元氣ひろがる美しいまち多可」を目指します。  
なお、この計画は3月の議会で審議され、総合計画ダイジェスト版を広報たか4月号とともにご家庭に配布する予定です。

■問合先

企画情報課

☎(32)2381



# 町長からの手紙

町長 戸田善規

【写真】上段右から、吉田直哉くん、大西未希さん、石丸典子さん、浦井かえでさん、宮崎渉くん、數原脩太くん、川崎翼くん、工古田茜さん、藤賀貴大くん  
下段右から、平位勇磨くん、數原由理恵さん、常見裕太くん、高田駿督くん、西山智大くん、北藤滉くん、渡辺麻理奈さん、坂東佑有子さん、丸岡直矢くん



容は、①児童たちがいつも通っている学校のこと、②まちの安心・安全について、③まちの産業、④まちの環境に関する事、⑤のぎくバスや施設についてなどでした。

傍聴席から父母や先生が見守る中、質問に立つ「ちびっ子議員」たちは、少々緊張しながらも、堂々と自分たちの意見を述べていました。

本来なら厳寒の時期ですが異常気象の影響でしょうか、これほどストーブの恋しくない年を私は未だかつて知りません。皆さまには如何お過ごしでしょうか、お伺いを申し上げます。

私の方は気象面での反動が起こらねば良いと念じながらも、暖かさのなかで19年度予算の査定に臨んでおります。

**予算がなかなか括れません**  
その予算ですが、担当課から提案される事業案に対し「あれもやりたい、これもやらねば」との想いが自分の中でどうしても先走ります。

住民の皆さんの望まれる生活福祉面での願いや集落からの事業要望、さらには合併2年目にしての旧町バランス、時期が限られる特例債の有効事業への活用等々を考えると、やはり歳出予算額が膨らんでしまうのです。

しかしそれでは歳入との釣り合いがとれません。都市部では景気が回復し

地方税収が大きく増加していますが、繊維産業主体の当地域では税収の伸びがあまり期待できません。

また国からの地方交付税も総額が抑制されているため増額が見込めません。

一度は認めた事業予算を心を鬼にして取りやめ、歳出を切りつめるしか他に方法がありません。連日、総額の縮小を意図して、最終査定に当たっています。

**熱のこもった子ども議会**  
記念すべき第1回多可町子ども議会が1月30日に本庁舎議場で開催されました。

町内7つの小学校の6年生代表が子ども議員として多岐にわたる一般質問を展開してくれました。熱のこもった子どもたちの質問に対し、副課長や課長補佐が答弁に立ちました。

職員はそれぞれに、丁寧でやさしい答弁を心がけたようですが、やはり随

## (仮称)観光交流協会設立に向けて

多可町の観光・交流を活性化する協会を設立するため、1月19日第1回多可町の観光・交流に関する協会準備委員会が開催されました。吉田俊男委員長をはじめ30人の委員により協議され、「多可町のすばらしい資源をもっとPRしたい」「施設の連携を強めたい」な

多可町の観光・交流を活性化する協会を設立するため、1月19日第1回多可町の観光・交流に関する協会準備委員会が開催されました。吉田俊男委員長をはじめ30人の委員により協議され、「多可町のすばらしい資源をもっとPRしたい」「施設の連携を強めたい」な

いろいろな意見が出されました。

2月16日に開催された第2回委員会では、協会の将来像や名称、組織について協議されました。3月にも会議を開き、協会の創設に向けて検討していきます。

問合先  
産業振興課  
☎(32) 2388  
企画情報課  
☎(32) 2381

所に行政用語が混ざり、「わかりやすい説明」の難しさを感じ、良い勉強となったようです。

私自身も本番さながらに議場に座り、子どもの目線での提言や生の提言を直接耳にする貴重な機会となり喜んでいきます。

金額は多くありませんが、子どもたちの良い指摘で実現可能なものは積極的に町予算に盛り込むよう対応したところではあります。

**地域医療確保対策協議会が始動**  
(前号でも記しましたが)医師不足がいよいよ現実となった中町日赤病院の動向から目を背けることができません。あわせて町立診療所をはじめ町内の開業医の先生方の日々のご努力(医療貢献)に対して尚更に感謝の気持ちが高まります。

2月2日には多可町を取り巻く医療動向を検証し、いかにして地域医療態勢を守るかを前向きに協議いた

く機関を設けました。

この協議会を中心に対策を練り、住民の皆さんとも医療情報を共有しつつ、医師不足問題に代表される医療不安の解消に努めてまいります。

**心にしみる見事な多可町歌**  
第2回多可町音楽祭が2月4日にベルデールホールで行われ多くの音楽愛好者と聴衆で賑わいを見せました。この日のクライマックスは何と言っても多可町歌の初披露です。

練習を重ねられたコーラスグループによる斉唱と参加者も加わった歌声が会場いっぱい響きわたりました。

閑念君代さん作詞、そして橋本喬雄先生作曲の多可町歌は、想像していたとおりの見事な出来映えです。

心にしみるこの町歌は、きっと多可町の「心の合併」に役も二役も買ってもらえると信じます。

(19年2月20日記)

# たかちょう スケッチ ブック



## 多可高生が絵手紙 プレゼント



▲節分にちなんだ絵手紙が贈られた

2月2日、福祉の授業で高校生19人が杉原紙を使った絵手紙を杉原谷小学校の児童にプレゼントしました。これは、長年杉原紙で卒業証書を作り続けている杉原谷小学校に作り方を教えてもらったお礼で、今年から多可高校でも卒業証書約180枚すべてを生徒が手書きしています。きっと思い出深い証書になるでしょう。

## 杉原紙で作った オンラインワンの卒業証書

20年以上続いている杉原谷小学校の卒業証書づくり。1月23日には杉原谷小学校にある春蘭の家で、紙すきが行われました。児童たちは、一生に一度しかない小学校の卒業証書だけに、慎重に紙をすいていました。完成した証書ももう卒業式が楽しみです。



▶きれいに出来たかな？



◀紙すきは厚さにムラができないように慎重に慎重に

## ファイナーレは 多可町歌の大合唱



2月4日、ベルデイールホールで第2回多可町音楽祭が開催されました。ステージでは町内のコーラスや大正琴のグループやバンドなどが日ごろの練習の成果を発揮し、客席をいっぱいにした来場者を魅了していました。

最後に行われた多可町歌の初披露では、作詞者・作曲者の皆さんが紹介されました。その後、約100人の町内のコーラスグループと会場の皆さんが一体となり、町歌が大合唱されました。

この多可町歌がずっと歌い継がれていくことを願っています。

### 【写真】

右／歌詞公募の優秀賞受賞者の皆さんと作曲者の奥さま久江さん  
左／初めて聞く多可町歌の大合唱に心打たれる





# 杉原紙の魅力を引き出した

## 1572点

### 杉原紙年賀状全国コンクール

第12回杉原紙年賀状全国コンクールが開催され、元旦から1月15日の間に全国から1572通の年賀状が寄せられました。作品は一枚一枚が手作りであり、杉原紙の温かさや素朴さなどの魅力を存分に引き出していました。

来年のコンクールには、ぜひ皆さんも作品を応募してください。  
なお、今回応募された全1572点の作品は4月末まで和紙博物館「寿岳文庫」に展示されていますので、ぜひ、一度ご鑑賞ください。

そして、その中から石丸典子さん(杉小6)と松下則子さん(播磨町)が子どもの部、一般の部それぞれの金賞に選ばれました。おめでとうございます。

来年のコンクールには、ぜひ皆さんも作品を応募してください。  
なお、今回応募された全1572点の作品は4月末まで和紙博物館「寿岳文庫」に展示されていますので、ぜひ、一度ご鑑賞ください。

## 入賞者

(敬称略)



### 子どもの部

#### 【金賞】

石丸 典子(杉小6)

#### 【銀賞】

藤田 莉緒(松井小6)

板場 結香(杉小2)

高久保 愛花(キッズランド)

上郡 千紘(西脇小4)

朝見 愛(山崎西中1)

#### 【銅賞】

小西 由真(中南小6)

松田 有咲(中北小6)

高田 涼佑(杉小5)

吉田 梓(松井小3)

岡田 実樹(加美中2)

中道 美穂(加美中3)

藤永 紗穂(重春小5)

加藤 大地(津名中2)

吉川美由紀(水の江小5-千葉県)

叶 舒韵(山水中学附属初中)

### 一般の部

#### 【金賞】

松下 則子(播磨町)

#### 【銀賞】

谷口 愛佳(飾磨高3)

河合 博司(大分市)

足立 きくえ(加古川市)

#### 【銅賞】

中島 和子(佐倉市)

高橋 京子(大津市)

仲野 幹(南あわじ市)

橋本 定男(神戸市)

秋田 典子(神戸市)

多和田 襟子(飾磨高3)

木村 京(加古川市)

多田 幸代(加古川市)

林 幹雄(神河町)

恋田多津子(八千代区下村)

第12回杉原紙年賀状全国コンクールが開催され、元旦から1月15日の間に全国から1572通の年賀状が寄せられました。作品は一枚一枚が手作りであり、杉原紙の温かさや素朴さなどの魅力を存分に引き出していました。

来年のコンクールには、ぜひ皆さんも作品を応募してください。  
なお、今回応募された全1572点の作品は4月末まで和紙博物館「寿岳文庫」に展示されていますので、ぜひ、一度ご鑑賞ください。

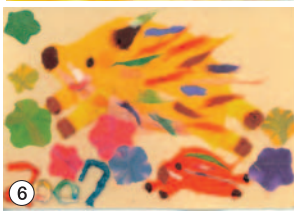


▲入賞者・審査員の皆さんと町長で記念撮影



#### 【写真】

①子どもの部金賞に輝いた石丸典子さんの作品 ②～⑥は銀賞の作品 ②高久保愛花さん ③板場結香さん ④朝見愛さん ⑤藤田莉緒さん ⑥上郡千紘さん ⑦一般の部金賞に輝いた松下則子さんの作品





【撮影はお母さん】

# 我が家の アイドル

加美区西脇  
園田利信さん・民子さん  
ご夫妻のお子さん

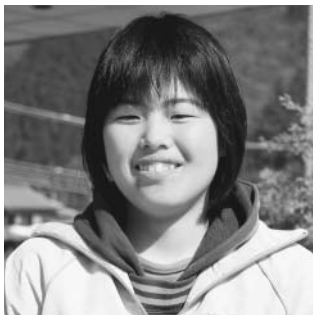
駿<sup>しゅん</sup>  
くん（3歳）

お父さん・お母さんから  
のメッセージ

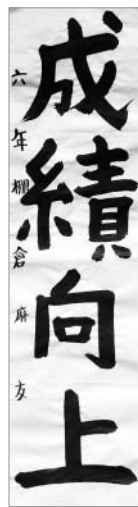
4人兄妹の末っ子の駿は、中学生のお兄ちゃんお姉ちゃん、小学5年生のお兄ちゃんたちが大好きです。

お兄ちゃんたちも小さな弟が可愛くて、とてもよく面倒をみてくれます。

家族の愛情をいっぱい受けながら、これからも4人仲良く、健康ですくすくと心の優しい子に育ってほしいと願っています。



「学校の書初め大会で（八千代北小学校6年）書きました。中学校に行くので今まで以上にがんばりたいです。『成』という字の『ノ』を思いっきりはらうように書きました」



見坂直樹くん  
（杉原谷小学校2年）

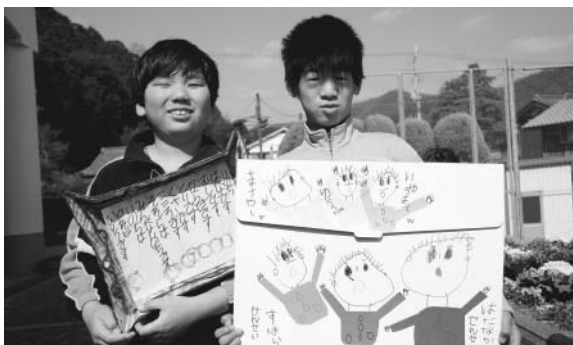
「版画を初めてしました。ボールを切って貼るところが難しかったです。シールを切るとき、手に引っついてしにくかったけど、がんばってしました」



【タイトル】  
キャッチボール

# ぼくと私の作品展

毎月、町内の小学生の作品（絵画・書道・工作など）を紹介します。



左から岸侑平くん・眞鍋公貴くん  
（八千代南小学校6年生組）

「ダンボールで額を作りました。そこに詩を書いて貼りました」岸くん。「学級の仲間を一人ひとり気持ちを込めて描きました」眞鍋くん。



川崎啄哉くん  
（中町北小学校4年松組）

「『馬』のはねるところが難しかったです。でも、半紙いっぱい書いてうれしかったです」





# 文芸たか

随時、皆さんの作品をお待ちしています。振るってご応募ください。

締切は前月の5日です。

■応募先 企画情報課

## 【俳句】

とんど場に 煙一筋 村動く  
押し車 老いの分身 初詣  
谷々に 余韻消えゆく 除夜の鐘  
雪うさぎ 孫のやさしき 帽子かな  
例年の なじみの釘に 注連飾る

今中 不覇  
宇高美 由喜  
渋谷 雄岳  
川本 法綱  
板場 窓月

## 【川柳】

食洗機 買って亭主が 涙ぐみ  
頑張った 団塊世代 人生半ば  
花結び 固さは母の 愛だろう  
美辞麗句 それでも負ける 泥臭さ

藤本 久美  
今中喜与路  
寺尾 麦人  
寺尾 麦人

# みんなに はなまる



北播磨青少年本部の賞  
足立佳苗さん(的場)  
東野雅美さん(的場)

お二人は地域の祭りなどに参加したり、老人介護施設への慰問などボランティア活動を行われている和太鼓衆「響」に加入し、その中心として活動を支えられています。

一方で千ヶ峰太鼓クラブの指導者となり、30人を超える後進の小学生を指導されています。



手づくり絵本コンクール  
こどもの館賞

放課後児童クラブ  
松井つ子クラブ(加美区)  
加美区の松井つ子クラブの園児・児童34人が協力して作り上げた絵本「2006夏おぼけぞろぞろ」が、県立子どもの館の手づくり絵本コンクールで「こどもの館賞」を受賞しました。

8頁に及ぶ力作で、2千点余りの中から選ばれました。この賞で刺激を受けた子どもたちはさっそく次の絵本づくりに励んでいます。

## 厚生労働大臣・県知事から 感謝状



## 山口茂昌さん(清水)

民生委員・児童委員として、10年余りの永きにわたり地域福祉の向上に尽くされ、このたび厚生労働大臣及び県知事から感謝状が贈られました。

## 祝満百歳

釜谷こふささん(奥豊部)



満100歳を迎えられた釜谷こふささん(奥豊部)を1月28日、町長が訪問しました。

釜谷さんは、介護認定も受けておられないほどお元気です、ほぼ自立した生活をされています。

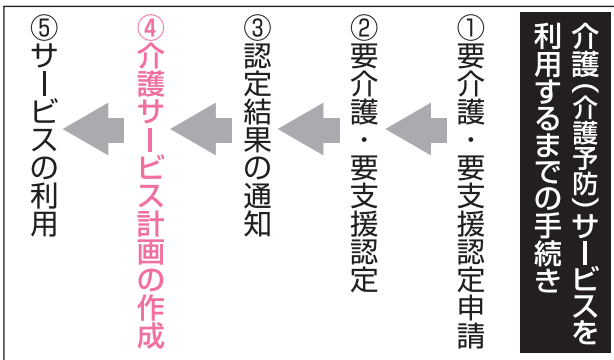
町内におられる100歳以上の方は、釜谷さんで10人になりました。



● 問合せ先  
健康福祉課  
☎(32) 5151

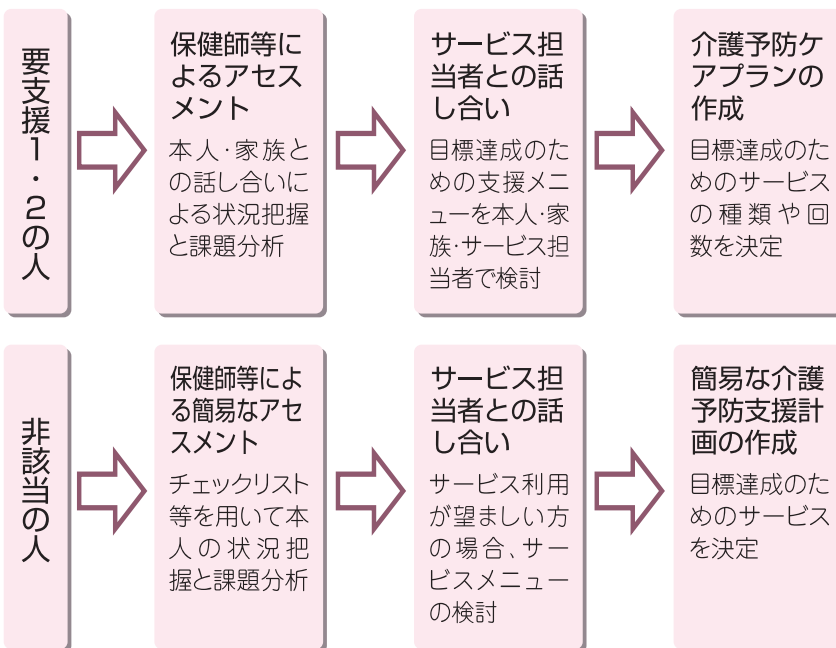
## 介護サービスを利用するまでの手続き ④ 介護サービス計画の作成

(要支援1・2または非該当と認定された人)



介護(介護予防)サービスを利用するためには、左図の①～⑤が必要です。11月号から1月号までは、①～③についてお伝えしました。今回は④介護サービス計画の作成についてお知らせします。介護サービス計画の作成は、要支援1・2または非該当と認定された人と、要介護1～5と認定された人では異なります。そこで今月号では、④介護サービス計画(要支援1・2または非該当と認定された人)について説明します。

### 地域包括支援センターが中心となって介護予防サービスを行います



要支援1・2と認定された人は、介護保険の介護予防サービスを利用することになります。また、非該当と認定された人は、多可町が行う地域支援事業の介護予防事業を利用することになります。どちらのサービスも地域包括支援センターが中心となって、住み慣れた

地域でいつまでも自立した生活を続けていけるようサポートしていきます。



- 介護予防事業のマネジメント
- 総合的な相談・支援
- 高齢者に対する虐待防止などの権利擁護事業
- ケアマネージャーへの支援

**問** 地域包括支援センターとは、どのような機関ですか？

**答** 保健師、社会福祉士、主任ケアマネージャーが中心となって地域支援事業の包括的支援事業を実施します。

## 介護保険 Q&A

# メタボリックシンドロームにならないために

## —食べ過ぎの予防について—

最近、「メタボリックシンドローム」という言葉を耳にする機会が増えました。多可町でも今年度から町ぐるみ健診でメタボリックシンドロームの判定を行い、判定を希望した871人のうち該当者は238人、予備群は320人という結果になりました。

メタボリックシンドロームとは食べ過ぎや運動不足など生活習慣が乱れることで肥満になり、その後、高血糖・高血圧・高脂血症などの症状が重なって起こる病態のことです。

今回は肥満の原因のひとつである食べ過ぎを予防する「腹八分目」の調理法などについて紹介します。

### 見た目を ポリリウムアップ

食べる量が同じでも、見た目のポリリウムが大きいと、たつぷり食べた気になります。

「鶏もも肉2分の1枚を鶏手羽元3本に」

食べる肉の量はどちらも約100gですが、手羽元

肉は、約3分の1が骨なので、見た目がアップします。

「切り身魚(ブリ)1切れを尾頭つき魚(アジ)1尾に」

魚は尾頭付きにすると、半分が骨なので見た目が倍になり、食べるのにも時間が掛かるので実際より食べた気になります。

### ひと工夫で腹八分目

見た目の量やおいしさはそのままに素材の選び方や工夫でカロリーダウン。

「フライは衣を細かく」

揚げ物は衣が厚いほど吸油率が高くなりカロリーがアップします。衣は細かく薄めにつけましょう。

「ポテトサラダの芋をチェンジ」

ポテトサラダに使うじゃがいもをイモ類では一番低カロリーの長芋に代えてみましょう。粘り気がある分、マヨネーズの量が半分で満足できます。

「肉の部位を選んでカロリーダウン」

脂肪の多い豚バラ肉を脂肪の少ない豚ヒレ肉に代えるだけで、カロリーが4分の1になります。また鶏肉は皮を取って食べるとカロリーダウンできます。

### 低カロリー食材を利用

どうしてもお腹いっぱい食べないと満足できないという人は低カロリーで、食物繊維も豊富な噛みごたえのある「こんにゃく」、カルシウムも豊富な「海藻類」、種類も多くうま味たっぷりの「きのこ類」を利用しましょう。

しかし、きのこ類は油をよく吸収するので電子レンジを利用して油を控えましょう。

### 習慣を少し変えてみる

毎度の食事を少しだけ減らす、お腹いっぱいのおやつと手前でやめておくなど、今の習慣を少し変えてみましょう。例えば、ごはんをいつもより2、3口分減らしたり、晩酌のビールを500ミリリットルから350ミリリットルに変えるなどです。自分に出来るようなことをまずは今日から3カ月実践してみてください。きっと体重や体調に変化が現われてくると思います。

## 長芋のポテトサラダ(4人分)

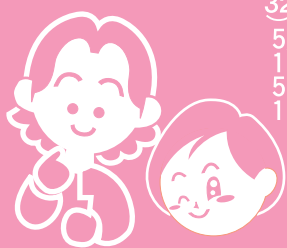
### 【材 料】

長芋400g<sup>2</sup>・玉ねぎ(薄切り)1/3個  
きゅうり(小口切り)1/2本  
塩小さじ1/2・マヨネーズ大さじ4  
(1人分167キロカロリー・塩分0.9g<sup>2</sup>)

### 【手 順】

- ①玉ねぎときゅうりは合わせて塩をふり、混ぜ、10分ほどおき、水気を絞る。
- ②長芋は皮をむいて3等分に切り、耐熱皿に並べてラップをかけ電子レンジで5分ほど加熱する。
- ③②をボウルに移し、熱いうちに軽くつぶし、あら熱をとる。
- ④③にマヨネーズを加えてよく混ぜ、①を加えてさらによく混ぜる。

お元気ですか  
栄養士です  
●問合先  
健康福祉課  
☎(32)5151





## 2007年度ベルディーホール 友の会会員募集

2007年度友の会の会員募集を開始します。現在メンバーズカードをお持ちの人は、3月31日(土)で期限切れとなりますので、ご注意ください。

ぜひ、ご家族・お友達もお誘い合わせのうえ、ご入会ください。皆さんのご入会を心よりお待ちしております。

お申し込みは、指定の入会申込書をご利用ください。

### 【特典】

※チケット優先予約…一般発売日の1週間前から購入できます。(一部一般発売のみの公演もあります)

※「友の会だより」…ベルディーホール自主公演事業の情報を送付します。

※ファミリー会員…個人会員のご家族に限り、入会できます。

### 【年会費】

※個人会員(新規・継続とも)1,500円

※ファミリー会員500円

### 【会員期間】

平成19年4月1日～平成20年3月31日

### 【申込方法】

指定の申込用紙に氏名などをご記入後、ベルディーホール事務所か最寄りの郵便局窓口で、年会費を添えてお申し込みください。

## しこみ話

2月4日「第2回多可町音楽祭」を開催しました。14グループが出演し、合唱や合奏などを披露されました。日ごろの練習のすばらしい成果を発揮され、観客の皆さんもとても楽しまれました。今回も舞台の裏方は、ボランティアのVOC(ベルディーホールオペレータースタッフ)の皆さんが行いました。表舞台から裏方まで、住民皆さんによる手作りの音楽祭は、我が町の自慢です。

また、「多可町歌」のお披露目も行なわれ、多可町合唱連盟の皆さんによる発表の後、観客皆さんも参加して、「多可町歌斉唱」を行いました。当日までにベルディーホール事務所には「多可町歌」についての問い合わせが何件もあり、中には多可町出身の方から「ぜひ、聞きに伺いたい」というものもありました。これから、この町歌をみんなで大切に歌い継いでいきたいですね。

ベルディーだより

EVENT GUIDE

【問合せ先】ベルディーホール  
☎(32)1300 FAX☎(32)4060  
mail:verde@takacho.jp

## 今後のイベント情報

ベルディーホール住民企画自主公演事業  
多可町図書館3周年を祝う

好評発売中

## 「いせひでこの絵本の世界」

—いのちを描く原画展—

3月28日(水)～4月1日(日)

### ◆原画展示会(入場無料)

期間中：午前9時～午後5時

### ◆いせひでこ講演会

「描いたこと 描けなかったこと」(全席自由)

3月31日(土)午後1時30分～3時

入場料 大人1,000円

学生(小学生～高校生)500円

### ◆チェロコンサート(全席自由)

4月1日(日)午後2時～3時

入場料 大人1,000円

学生(小学生～高校生)500円

プロ奏者にいせさんが加わったチェロ12重奏

「いせひでこの絵本の世界」実行委員会は、絵本読み聞かせボランティアの皆さんが中心となり結成。いせひでこさんの描く輝く「いのち」を知ってもらいたいと願い、原画展・講演会・チェロコンサートといった盛りだくさんのイベントを企画されました。乾いたころの時代に「いのち」の尊さを感じてください。



▲会場が一体となった町歌合唱

【問合先】

多可町図書館 ☎(32) 5170  
 加美公民館図書室 ☎(35) 0085  
 八千代公民館図書室 ☎(37) 0596

今月おすすめの4冊



虫たちの謎めく生態

スー・ハベル／著 早川書房

テントウムシやチョウなど身近な昆虫たちについての素朴な疑問の答えを求めて、図書館や昆虫学者のところへ出かけていく著者。虫たちについての基礎的なことから専門知識までわかりやすく解説され、著者の昆虫に対する愛情も感じられる読み物としても楽しめる一冊。



ヘンリエッタ

中山咲／著 河出書房

学校や家や、外からも離れたくなり、すべてが嫌になっていた少女・まなみ。「ここにいていいんだよ」という言葉に導かれ、「ヘンリエッタ」で暮らし始める…。高校生が描く、やさしく静かな癒しの物語です。



まよなかのだいどころ

モーリス・センダック／文・絵 富山房

真夜中、ミッキーが行ったところは毎晩三人のパン屋さんがパンを作っている台所。ミッキーもお手伝いをしますが…。思わずぷっと吹き出しそうになる楽しい絵本です。

いせひでこの絵本の世界



絵描き

いせひでこ／作・絵

“また、キャンバスにむかう。おおきな白が、目と手のあたらしい記憶をもとめている。” ひとりの若い絵描きが、何かをみつけようと、旅先の風景をスケッチしたり、都会の雑踏でぼつんと立ち止まったり。自分にしか描けない絵を求めてさまよう若者の姿を豊かに描いた、美しい色彩があふれる絵本です。

※ 3月28日(水)～4月1日(日)、ベルディーホールで原画展が開催されます。

【歳時記】

3月6日は、冬眠している虫たちが出てくるという“啓蟄”です。



巣をつくる あなをほる

アンネ・メッター／絵・文 岩波書店

自分より何倍も大きな葉を使い、長い時間をかけて巣づくりをする小さな虫の姿に感動した著者。オトシブミやハキリバチなど、虫たちの工夫を凝らした巣づくりの様子が、美しい絵で詳しく紹介されています。大人も子どもも楽しめる科学絵本です。



【お知らせ】  
 ●おはなし会  
 とき 3月11日(日)  
 24日(土)  
 午前10時～  
 ところ おはなしの部屋

【図書館まつりの日程】

3月3日(土) 絵本カバーでパズル作りほか(※)

4日(日) マイブックカバー作りほか(※)

9日(金) 大月ルリ子さん講演会

11日(日) 古本リサイクル、ブックカバー作りほか

24日(土) 図書館だ～いすきフォーラムほか

(※) 3日(土)の会場は八千代公民館図書室、4日(日)の会場は加美公民館図書室です。



# 3月のイベント情報

日	時間	内容	参加費、定員など
3日 (土)	13:30~15:00	勾玉作り ～古代の不思議なアクセサリ～	参加費100円 定員30人
	13:30~15:00	春の園芸教室 ～さぎ草の植え付けをしよう～	参加費550円(鉢付) 定員20人
4日 (日)	9:30~11:00	ミサンガ作り	参加費100円 定員10人
	13:30~15:00	親子で発掘体験	参加費100円 定員8組
10日 (土)	9:30~11:00	ミニミニぞうりストラップ作り ～かわいい鈴付ストラップ～	参加費200円 定員15人
	13:30~15:00	七宝焼き教室 ～世界でひとつだけのアクセサリ～	参加費100円 定員20人 (別途材料費)
	19:30~21:00	天体観測【冬～春空編】	無料 (小学生以下保護者同伴)
11日 (日)	10:00集合	東山古墳群めぐり	無料
	13:30~15:00	多肉植物のプレート作り ～グリーンが創る小さな世界～	材料費500円 定員20人
	13:30~15:00	ちぎり絵教室(春が来た♪) ～あったかい春を呼び込もう♪～	材料費500円～ 定員20人
17日 (土)	13:30~15:00	かんたん手芸 ～ソープの香る置物を作ろう♪～	材料費500円(石けん付) 定員20人
	13:30~11:00	【2回シリーズ】 紙すき体験① ～道具を作ろう～ 2回目:3月24日(土)13:30～	参加費300円 (講座2回分) 定員15人
24日 (土)	9:30~11:00	森の工作～トトロを作ろう～	参加費200円 定員10人
25日 (日)	9:30~11:00	ちょっと大きな勾玉作り	参加費200円 定員20人
	13:30~15:00	火起こしと簡単炭焼き体験 ～木の実で飾り炭を作ろう!～	参加費100円 定員15人
28日 (水)	9:30~11:00	【春休み特別企画】 カラフル勾玉作り	参加費150円 定員20人
29日 (木)	9:30~11:00	【春休み特別企画】 カラフル勾玉作り	参加費150円 定員20人
31日 (土)	10:00~12:00	【春休み特別企画】 冒険広場 ～カートンドッグを作ろう～	参加費300円 定員40人
	13:00~15:00	草木染め教室 ～自然の素材で染めてみよう!～	参加費300円～ 定員20人

※幼稚園児以下は保護者同伴をお願いします。また、材料などの都合がありますので、事前にお申し込みください。

## 【春休み特別企画】

冒険広場で遊ぼう～ホットドッグをがぶり!～

牛乳パックで焼くホットドッグ『カートンドッグ』にチャレンジしよう!絶妙な焼き加減にほっぺも落ちます。青空の下でがぶっとかぶりつこう!

■とき 3月31日(土) 午前10時～

■参加費 300円 (牛乳パック持参)

カラフル勾玉作り～みんなは何色が好き?～

大人気の勾玉作りにひと工夫。好きな色に染めてカラフルな勾玉を作ります。

■とき 3月28日(水)・3月29日(木)

両日ともに午前9時30分～

■参加費 150円

那珂ふれあい館の“わ”

イベントいろは

【問合せ先】那珂ふれあい館

☎(32)0685 FAX(30)2730

ホームページ <http://www.takacho.jp/nakafureai/>

## 那珂ふれあい館からのお知らせ

講師・サポーターの皆さんが活躍する体験学習イベントを紹介します。

【天体観測】 講師：小西邦和さん・高見英明さん

最近、ゆっくりと星空を眺めることはありませんか?望遠鏡からのぞくといつもの空が別世界に!今回は『冬～春に移り変わる空』を楽しみます。土星の輪を見るチャンス☆

■とき 3月10日(土) 午後7時30分～(無料)



【草木染め教室】 講師：足立知穂さん

木の実や草花など自然の素材を使うリーズナブルでエコロジーな草木染め。優しくて素朴な色合いはどんなものとも相性抜群!!その楽しさはやってみないと分からない。

■とき 3月31日(土) 午後1時30分～

■材料費 300円～



# 出張年金相談は 4月から予約制になります

毎月、第4木曜日に西脇市コミュニティセンター(コトプ神戸西脇店3階)において年金相談が実施されていますが、順番制であるため長時間お待ちいただくことがあります。そこで、4月からは予約制に変更になります。

年金相談を希望される場合、事前に加古川社会保険事務所「総合相談室」まで予約の確認をお願いします。予約時には、住所・氏名・生年月日・基礎年金番号を伝えてください。予約が取れたら、後日、加古川社会保険事務所から受付票が送付されます。受付票は「出張相談」時にご持参ください。

## ■とき

毎月第4木曜日  
午前10時20分～午後2時

## ■ところ

西脇市コミュニティセンター  
大会議室(コトプ神戸西脇店3階)

## ■その他

受付票・年金手帳をご持参ください。(代理で相



談される人は、本人の委任状をお持ちください)

■予約の受付・問合先  
加古川社会保険事務所  
総合相談室

☎079(427)4511

## 多可高等学校で「年金教室」を開催

1月10日に多可高校生60人を対象に「年金教室」を開催しました。高校生にとっては卒業後すぐに関係のある事柄なので、熱心に授業を受けていました。

授業を受けた高校生には簡単な問題ですが、皆さんも「年金ものしり度チェック」を試してみてください。

### 問1

日本では、国民年金の保険料はいつから納めることになっていますか？

- A 20歳から
- B 就職したときから
- C 個人の判断でいつから納めるか決めることができる

### 問2

年金には、年をとったときに受けとる年金のほかに大きく分けて何種類の年金があるでしょうか？

- A 0種類

- B 1種類
- C 2種類

### 問3

年をとったときに受け取る年金は、何歳から受けとれることになっているでしょうか？

- A 50歳
- B 65歳
- C 75歳

### 問4

現在、公的年金や恩給を受けとっているお年寄りの世帯の中で、公的年金や恩給のみで生活している人の割合はどのくらいだと思いますか？

- A 約15%
- B 約45%
- C 約65%

※答えは広報たか4月号でお知らせします。



# くらしの 情報館



## くらしに役立つ Information

### 問い合わせ先

- 多可町役場 ☎(32)2380
- 加美地域局 ☎(35)0080  
(保健センター)
- 八千代地域局 ☎(37)0250  
(保健センター)
- 教育委員会 ☎(32)2385
- 中央公民館 ☎(32)1250
- 加美公民館 ☎(35)0085
- 八千代公民館 ☎(37)0596
- アスパル ☎(32)5151
- 青少年育成センター ☎(32)3423
- 建設課 ☎(30)0855
- 上下水道課 ☎(32)2815
- かみテレビ局 ☎(35)1001
- ベルディーホール ☎(32)1300
- 図書館 ☎(32)5170
- ふれあいセンター ☎(32)1389
- 社会福祉協議会 ☎(32)3425
- 中分署 ☎(32)0119
- 消防テレホンサービス ☎(23)7744
- 杉原谷診療所 ☎(36)0212
- 松井庄診療所 ☎(35)0029
- 八千代診療所 ☎(37)2010

## 催し

国体を振り返って

### ●のじぎく兵庫国体

多可町イベント記念  
写真展

昨年、多可町で開催した「のじぎく兵庫国体」の記念として写真展を開催します。

感動のシーンをもう一度ご覧ください。

と き 3月1日(木)～15日(木)

ところ アスパル コミュニティーホール



あなたの大事な人を守るために

### ●AED(自動体外式除細動装置)講習会

多可町では公的施設の多くにAEDを配備しています。

「いざ」と言うときのために使用方法を学んでおきましょう。

と き 3月10日(土)

午後8時～

ところ アスパルアリーナ

講師 救急ボランティアグループ「勇氣」

講習 心肺蘇生法、AEDの使用法

持ち物 筆記具、タオル、実技を伴いますので動きやすい服装

問合せ先 教育委員会教育課

生涯スポーツ室

☎(32)5122

健康福祉課

☎(32)5151

公開講座

### ●『多可郡安田荘と在田氏〜野間城主在田氏の軌跡〜』

(多可ふれあいボランティアガイド主催)

赤松氏の有力一家衆、在田氏の居城と伝えられる野間城についての講演会。戦国期の多可町のお話です。でお気軽に参加ください。

と き 3月17日(土)

午後1時～3時

ところ 八千代公民館

講師 依藤 保さん

\*講演後、中野間にある光竜寺山城に登ります。

参加費 無料

当日受付(予約不要)

問合せ先 多可ふれあいボランティアガイド事務局

那珂ふれあい館 安平

☎(32)0685

いちにち親子絵画教室受講生募集

### ●第2回ライオンズキッズアートセミナー

石膏流し込みレリーフづくり・トーテンポールの作成に挑戦。あなたも参加しませんか。

と き 4月1日(日)

午前9時30分～午後3時

※昼食こちらで準備します

ところ 那珂ふれあい館

対象者 町内在住の親子(小学生対象、幼稚園児も可)、4年生以上は子どもたちだけの参加も可

講師 来住しげ樹さん

持ち物 水筒、軍手、汚れてもよい服装

申込み 3月20日(火)までに中央公民館・加美公民館・八千代公民館・那珂ふれあ

い館までご連絡ください。

参加費 無料

問合せ先 中ライオンズクラブ事務局 橋本さん

☎(32)2161(中町商工会内)

参加者募集

●子育てつどいの広場事業「えいごであそぼう」

と き 4月～日20年3月の毎月第3金曜日

午前10時～11時

ところ 稲荷コミュニティセンター(中区糺屋)

対象者 町内の乳幼児(0～3歳)とその保護者

定員 25組

参加費 無料

申込み 3月12日(月)から受付開始(先着順)

問合せ先 社会福祉協議会

# 消防通信 vol.14

## 旅行を楽しく過ごすために

行楽期を迎え、家族などで外出する機会が増えるこの時期、旅館やホテルなどの宿泊施設を利用する機会も多くなります。このようなたくさんの人が宿泊する施設では、利用者がその施設に不慣れであるため、ひとたび火災が起こると、パニックにより多数の死者を生じる大惨事につながる恐れがあります。旅館・ホテルなどが、十分な火災予防対策を講じることはもちろんですが、皆さんも寝たばこなどにより火災を起こさないよう十分気をつけ、万一火災が起きた時の避難経路の確認など、施設を利用する上での注意が必要です。

### 非常口、避難経路の確認

- ・避難経路図を参考に、実際に歩いて非常口を確認する。
- ・非常用懐中電灯や消火器、避難器具などの設置場所も確認する。
- ・万一火災が生じた場合は、あわてず従業員の指示に従う。

### たばこの処理

- ・たばこを吸う場合には所定の喫煙場所で吸う。
- ・寝たばこは絶対にしない。
- ・たばこの吸い殻の始末をきちんとする。

### 北播磨小児救急医療電話相談センター

☎0794(62)1371

時間 午後6時～午後10時(祝日を除く)

対応者 看護師

内容 子どもの急な病気やけがについて

- ・症状への対応方法等についての助言
- ・適切な受診医療機関の紹介

### 消防テレホンサービス(自動案内)

☎(23)7744

次の情報を知りたいときに、ご利用ください。

- ・夜間や休日、近くの公立病院の診療科目が知りたい
- ・西脇市・多可郡内の火事や災害状況はどうなっているのか知りたい

播州弁方言かるた完成

●「播州弁方言かるた」であそぼう!



どなたでも参加できます。聞き慣れた播州弁かるたが出来上がりました。方言かるたと一緒に楽しみませんか。  
と き 3月17日(土)  
午前10時から

ところ 県立多可高等学校

格技場

定員 先着70人

申込み 中央公民館窓口

申込み用紙があります。

問合せ先 中央公民館

☎(32)1250

出演チーム大募集

●那珂ふれあい館で踊ろう!

妙見山の麓、東山古墳群の隣に位置する那珂ふれあい館。青空の下、舞台で、芝生で、

思いっきり踊ろう。元気な皆さんの参加をお待ちしています。

と き 5月5日(土)

\*雨天中止

ところ 那珂ふれあい館

条件 よさこいをはじめ、舞台での踊り、芸能等を行うチームグループ

\*屋外での演技となります。

持ち時間は15分以内(移動含)

申込み 3月31日(土)まで

問合せ先 那珂ふれあい館

☎(32)0685

●奥中「観音の森」記念

植樹会と里山整備体験

平成16年の「台風による被害の後を混交林に」と地元

の皆さんと一緒に記念植樹・里山整備体験を企画しています。

と き 3月25日(日)

午前10時集合

集合場所 奥中「観音の森」児童公園

内容 記念植樹(ヤマザク

ラ、モミジ、タムシバ、ケヤキ、里山整備・除間伐体験

参加費 200円

申込み 3月10日(土)まで

申込み 3月10日(土)まで

申込先

大久保高芳さん

☎079(548)2136

瀬端道也さん

☎079(421)9880

金田安功さん

☎078(997)6450

篠崎正幸さん

☎078(997)5231



One Point Lesson  
**英会話**

今月の先生はマイクさんです。

First, please take this short test. Make the following sentences into questions:

1. The train was late.
2. All the family will be at home.
3. There will be a meeting tomorrow.
4. Phil has got a headache.
5. I am going to be fired.

These are the correct answers:

1. WAS the train late?
2. WILL the family be at home?
3. WILL there be a meeting tomorrow?
4. HAS Phil got a headache?
5. AM I going to be fired?

Sometimes, it is easy to make questions by switching one word in a sentence(...for example "Was, Will, Has and Am" in the test above). Here are some more examples:

- The train is late.-----IS the train late?  
 The family is at home.-----IS the family at home?  
 Hosoki Kazuko is on TV tonight.-----IS Hosoki Kazuko on TV tonight?  
 Mike is a good teacher.-----IS Mike a good teacher?  
 Taka Town is a fun town.-----IS Taka Town a fun town?

# 募集

## 小・中・養護学校の非常勤職員募集

県教育委員会では、県内の市町組合立小・中・養護学校（神戸市を除く）の非常勤職員を募集しています。  
**勤務内容** ・ 初任者研修に係る授業の補充  
**報酬** 2,800円/時間

**交通費** 支給限度額の範囲で実費支給

**資格** 希望する校種の教育職員免許法に定める小・中・高等学校教諭普通免許状の所持者または、平成19年4月1日までに取得できる人。

**願書** 3月22日(木)までに多可町教育委員会または教育事務所まで受け付けます。

**問合せ先** 教育委員会教育課

☎(32) 2385

## 自衛隊員募集

◆ 一般・技術幹部候補生

**資格** 22〜26歳未満の男女

**受付** 4月1日(日)〜5月11日(金)

**採用試験** 5月19日(土)、20日(日)

◆ 予備自衛官補(一般公募)

**資格** 18歳〜34歳未満の男女

**受付** 4月9日(月)〜4月16日(日)のうち1日

**詳しくは** 青野原分駐所

☎0794(66)7959

## 千ヶ峰太鼓クラブ

### ◆ 新一年生の部員募集!

**募集対象** 4月に町内の小学校に入学する女子児童

**募集人数** 5人

**練習日** 毎週土曜日 午後3時〜5時

**ところ** 加美公民館

**申込み** 3月17日(土)午後5時から加美公民館で先着順に受け付けます。

**問合せ先** 藤田謙一さん

☎(36) 0222(勤務先)

## 「道路ふれあい月間」推進標語募集

8月の「道路ふれあい月間」に向け、平成19年度の推進標語を募集します。小学生以上なら誰でも応募できます。応募作品は未発表のものに限り、1人何作品でも応募できます。締切は3月31日(土)まで。応募方法など詳しくは国土交通省道路局道路交通管理課 ☎03(5253)8111(内線37423)へお問い合わせください。応募用紙は建設課にあります。



## ◎くらしの相談

### 心配ごと相談 (民生委員が相談に応じます)

問合せ先 社会福祉協議会 ☎(32)3425

**中区** 午前9時～正午  
アスパル

3月1日(木) 岸本喜八郎  
古石 暁子  
3月15日(木) 笹原 浩  
清水谷善明  
3月29日(木) 丸岡 益子  
後藤 光雄

**加美区** 午前9時～正午  
加美公民館研修室

3月20日(火) 上郡 隆司  
小林 照

**八千代区** 午後1時30分～3時30分  
ささゆりふれあいセンター

3月7日(水) 吉川 文男  
檜本 美春

### 行政相談 (行政相談委員が相談に応じます)

問合せ先 企画情報課 ☎(32)2381

3月9日(金) 午前10時～正午  
多可町役場相談室 笹倉 聡朗

### 人権相談 (人権擁護委員が相談に応じます)

問合せ先 健康福祉課 ☎(32)5151

3月9日(金) 午後1時30分～3時30分  
アスパル 藤井 良夫  
岸本小夜子  
高橋 雅子

### 人権・行政相談 (人権擁護委員、行政相談委員が相談に応じます)

問合せ先 健康福祉課 ☎(32)5151 企画情報課 ☎(32)2381

3月9日(金) 午前10時～正午

加美公民館研修室

人権擁護委員 足立 幸壽

元井 平三

行政相談委員 藤村 富子

八千代公民館

人権擁護委員 多方 俊郎

森脇 正昭

行政相談委員 藤田 英一

## ◎母子保健事業

●問合せ先 子ども課 ☎(32)5121

行事名 ・ 月 日 ・ 時 間 ・ 対 象

母子健康手帳交付 3月13日(火) ・ 午前9:30～11:30 ・  
妊婦健康相談 3月27日(火) ・ 〃 ・

こうのとりのセミナー② ・ 3月9日(金) ・ 午後7:00～9:00 ・ 平成19年5月～6月出産予定の人

4か月児健診 ・ 3月28日(水) ・ 午後1:30～ ・ 平成18年11月生まれ

9か月児育児教室 ・ 3月20日(火) ・ 午前9:40～ ・ 平成18年5月生まれ

1歳6か月児健診 ・ 3月14日(水) ・ 午後1:30～ ・ 平成17年8月～9月生まれ

2歳児育児教室 ・ 3月23日(金) ・ 午前9:45～ ・ 平成16年12月24日～平成17年1月31日生まれ

乳幼児育児相談 ・ 3月8日(木) ・ 午前9:30～ ・ 参加自由

ハートフルセミナー ・ 3月10日(土) ・ 午後3:00～ ・ 参加自由

※場所は全てアスパル(健康福祉センター)です。

## ◎健康づくり事業

●問合せ先 健康福祉課 ☎(32)5151

行事名 ・ 月 日 ・ 時 間 ・ ところ

(カッコ内は対象地区)

健康福祉課 ☎(32)5151、加美地域局 ☎(35)0080、八千代地域局 ☎(37)0250

一般健康相談 3月1日(木) ・ 午前9:30～11:30 ・ アスパル

(保健師・栄養士) 3月8日(木) ・ 午前9:30～11:30 ・ 加美地域局

※栄養相談は要予約 3月15日(木) ・ 午前9:30～11:30 ・ 八千代保健センター

3月20日(火) ・ 午後1:30～ ・ アスパル

健康教室 3月22日(木) ・ 〃 ・ 加美保健センター

(あすなる教室) 3月23日(金) ・ 〃 ・ 八千代保健センター

3月14日(水) ・

お達者教室 3月28日(水) ・ 午後1:30～3:30 ・ おもいで荘

筋力アップ教室 ・ 3月8日(木) ・ 午後1:30～3:30 ・ アスパル

こころの相談 ・ 3月14日(水) ・ 午前10:00～ ・ 八千代保健センター

やすらぎのつどい ・ 3月16日(金) ・ 午前10:00～ ・ 加美保健センター

リハビリ教室 ・ 3月26日(月) ・ 午後1:30～ ・ アスパル

オストメイトのつどい ・ 3月17日(土) ・ 午後1:30～3:00 ・ アスパル

西脇健康福祉事務所 ☎(22)2666

こころのケア相談 ・ 3月22日(木) ・ 午後1:00～3:00 ・ 西脇健康福祉事務所

※要予約

## 愛の献血にご協力を

と き 3月15日(木)

正午～午後1時

加美電機(株)(熊野部)

と き 3月20日(火)

午前11時30分～午後4時

八千代保健センター(中野間)

# 税



## ● 所得税・消費税および 地方消費税

### ◆ 確定申告をお忘れなく

所得税の確定申告と納税は3月15日(木)まで、個人事業者の消費税及び地方消費税の確定申告と納税は4月2日(月)までです。

### ◆ 納付は振替納税で

便利で安心・確実な振替納税をご利用ください。手続き

## 町営住宅の入居者募集

申し込みは3月9日(金)午後5時まで

### (普通町営住宅)

収入金額(政令月額)が200,000円以下の人  
八千代区中村団地 1戸  
家賃 19,600円~56,900円  
(平成9年度建設 木造平屋建3DK)

### (特別賃貸町営住宅)

収入金額(政令月額)が200,000円を超え、601,000円以下の人

中区中村町団地 1戸  
家賃 65,700円~88,500円  
(平成14年度建設 耐火造4DK)

※家賃は世帯総収入額により変動し、敷金はい  
ずれも、決定家賃の3カ月分。  
※申込者が複数の場合は、抽選となります。

問合せ先 住民生活課 ☎(32)2383  
加美地域局 ☎(35)0080  
八千代地域局 ☎(37)0250

は簡単です。「口座振替依頼書」に必要事項を記入・押印の上、納期限までに税務署または金融機関へ提出してください。

なお、振替納税を利用されている方の引き落とし日は、所得税は4月20日(金)、消費税及び地方消費税は4月26日(木)です。

問合せ先 西脇税務署

## ● 税務職員を装った 「振り込め詐欺」

税務職員を装い、現金自動預け払い機(ATM)を操

作させ、振り込みを行わせる「振り込め詐欺」による被害が発生しています。

税務職員が納税者の皆さんに電話でお問い合わせする場合、提出いただいた申告書などを基にその内容をご本人に確認することを原則としています。

問合せ先 西脇税務署  
☎(22) 3171

## ● 固定資産の縦覧

### 縦覧期間

4月2日(月) ~ 6月29日(金)

縦覧できる人は、固定資産税の納税義務者とその代理人(委任状が必要)です。

また、本人確認のために納税通知書や課税明細書あるいは運転免許証などが必要です。

縦覧時間 午前8時30分 ~ 午後5時15分(土日祝日を除く)

縦覧場所・問合せ先  
税務課 ☎(32) 2386

手続きは3月末までに

## ● 軽自動車税の手続き

軽自動車税は、4月1日(日)に所有の軽自動車などに対して課税されます。

次の手続きは、3月30日(金)までにお済ませください。

農耕車についても登録が必要ですが、購入された人には標識を交付しますので、届け出てください。

○ 廃車・譲渡、住所・氏名の変更

車の種類	届出先	電話番号
原付(125cc以下)	税務課	(32) 2386
農耕車		
軽自動車	軽自動車検査協会 (神戸市西区玉津町)	078(927) 3648
二輪車	兵庫陸運部 (神戸市東灘区魚崎浜町)	050(5540) 2066

※必要な書類は届出先に問い合わせください。

## 空手拳法 練習生募集

— 中区道場 —

中町中武道場 毎週木曜 夜7時~8時半  
問合せ先 高田 090-2197-6359

— 加美区道場 —

加美中格技場 毎週水曜 夜7時~8時半  
問合せ先 梅田 090-8935-9051

— 八千代区道場 —

八千代中体育館 毎週金曜 夜7時~8時半  
問合せ先 藤田 090-3284-2254

【対象】 少年少女(5歳)より一般の方まで



新日本空手拳法連盟 正武会館

# 広告

## ○ 減免申請

障害者手帳などをお持ちの人のために使用する軽自動車1台に限り減免することができま

### 必要な書類

障害者手帳、運転免許証、印鑑、車検証

### 届出・問合せ先

税務課 ☎(32) 2386

# お知らせ



## ● 公民館からお知らせ

4月1日から中央公民館・加美公民館・八千代公民館の職員の勤務する日が「月曜日から金曜日」へ変更になります。

なお、公民館は今までどおり年末年始の休みを除き、開館します。

## ● 「住基カード」お持ちですか？

最近では、さまざまな場面で身分証明書の提示を求められることが多くなり、運転免許証などを持っていないと困ることもしばしば。

そんなとき役立つのが「住基カード」です。写真付きな銀行や郵便局で口座を開設するときなどに公的証明書として使えます。

**取得に必要なもの**  
縦45ミリ×横35ミリの写真

(顔写真付きカードの場合) 上半身、無帽、無背景で6か月以内に撮影したもの

・運転免許証、パスポートなどの官公署が発行した写真付き証明書など  
・交付手数料 500円

※申請から交付まで2週間ほどかかります。



**問合せ**  
住民生活課 ☎(32)23883

## ● 温水プール(サンスイム・カミ)休館

3月12日(月)から3月27日(火)までチップポイラー設置工事のため、休館します。ご迷惑をおかけいたします。がよろしくお願いたします。

**問合せ** サンスイム・カミ  
☎(35)1475

# こんにちは 地籍調査室です vol.10

問合せ 産業振興課地籍調査室  
☎(32)2388

## そもそも地籍調査ってなに？(その2)



◆国土省土地・水資源局 国土調査課「まんが地籍調査」より抜粋

# 現品処分セールにつき

特別価格よりさらに

**1割引** のご奉仕で

小松家具(サラダ館八千代店)

八千代区中野間1100 TEL(37)1250



## 住宅・土地の事はお気軽に相談下さい!

(社)全国宅地建物取引業保証協会会員  
(社)兵庫県宅地建物取引業協会会員  
宅地建物取引業者免許番号/兵庫県知事(1)350360

まちづくりを考える

**有限会社 藤通不動産**

～播磨の田舎くらし友の会(主催)～

TEL.0795-32-4700

多可町中区安坂364-1(安坂公民館となり)



# お知らせ



300人以下の企業事業主の皆さんへ

## ●一般事業主行動計画を策定し、届出しましょう

次世代育成支援対策推進法では、300人以下の労働者を雇用する事業主は、労働者が仕事と子育てを両立させることができるよう雇用環境を

## 4月8日(日)は 兵庫県議会議員選挙の (多可郡選挙区)投票日です。

投票時間 午前7時～午後8時

大切な一票です。皆さんそろって投票に行きましょう。

多可郡選挙区に属する区域

- ・多可郡多可町
- ・西脇市黒田庄地区(旧黒田庄町)

### 【期日前投票】

期間 3月31日(土)～4月7日(土)

時間 午前8時30分～午後8時

ところ 多可町役場、加美地域局、八千代地域局

問合せ先 多可町選挙管理委員会(総務課内)

☎(32)2382

整備し、次世代育成支援対策を実施するための「一般事業主行動計画」を策定し、労働局へ届け出るよう努めることになっています。

行動計画を策定し、その旨を労働局に届け出た企業が、その計画に定めた目標を達成し、一定の要件を満たした場合、労働局長の認定を受けることができます。認定を受けた企業は、次世代認定マークを、広告、商品、名刺、求人広告などにつけることができます。

次世代認定マークをつけることにより、次世代育成支援対策に取り組んでいる企業であることが広く周知され、企業のイメージがアップします。また、求人広告やハローワークの求人票に記載することにより、優秀な人材の確保などが期待できます。

### 問合せ先

兵庫労働局雇用均等室

☎078(367)0820

### 平成19年4月1日スタート

## ●男女雇用機会均等法 が変わります

労働者が性別により差別されることなく、また働く女性が母性を尊重されつつ、その能力を十分発揮することができる雇用環境を整備するため、男女雇用機会均等法が改正され、平成19年4月1日から施行されます。各企業においては改正法に沿った雇用管理がなされるよう、今一度点検してください。

### 詳しくは

兵庫労働局雇用均等室

☎078(367)0820

## ●下水道使用料(人数割) 減免申請

下水道使用料の人数割の算定は、住民基本台帳を基準とし、世帯員1人につき250円です。

多可町に住民登録をしている人で、町外に下宿している学生や社会福祉施設などに1年以上入所している(または予定)場合、申請があれば人数割を減免できます。減免申請は4月1日現在の異動状況を把握するため、毎年手続きが必要です。平成18年度に人数割の減免を受け、平成19年度も引き続き該当する人は、4月13日(金)までに必要書類を提出してください。

新たな減免申請は、随時受け付けています。減免は申請日の翌月からとなります。

### 必要書類

- ・使用料減免申請書
- ・在学証明書または学生証の写し
- ・施設入所証明書

提出期限 4月13日(金)

### 提出・問合せ先

上下水道課 ☎(32)2815

加美地域局 ☎(35)0080

八千代地域局 ☎(37)0250

# 広告

リハビリ・マッサージのことなら  
おまかせください。(介護保険適応)

## デイサービスセンター パワーリハビリ倶楽部

多可郡多可町中区鍛冶屋846-2

☎0795-30-2708

ご入学・ご進学・ご就職

お祝いDEディナー



さくらいろ

¥3,500(税込) 期間:2007.3.3~4.15(要予約)

フランス料理フルコース“桜彩”は春の香り漂う新メニューです。

※ご予約時に広報を見たとお伝え下さい。

¥3,500 ⇒ ¥3,000に!!



Edel Sasayuri  
エーデルささゆり

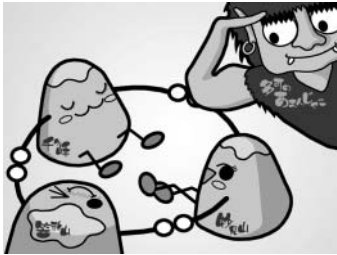
TEL0795-37-1200

# 入札結果

工 事 名	金額(税込)	請負業者
1月26日	単位:円	
三谷地内排水路改修工事	1,785,000	笹倉建設
町道豊部熊野部線 用地測量業務委託	1,407,000	信栄測量設計
山寄上地内青玉神社前排水路整備工事	1,606,500	丸保住建(有)
加美区小学校教育用コンピューター導入(更新)事業	34,314,000	株式会社 堀通信
八千代区俵田防犯灯設置工事	1,155,000	オンパ電機商会
町道かえで滝野行橋線道路改良工事	5,670,000	吉田建設(株)
大河丘陵ラバンダー園機械設備工事	20,370,000	(有)中町プロパン藤本商店
大河丘陵ラバンダー園電気設備工事	13,545,000	中町電業(株)

# 多可町 ちょっとした ニュース

多可町のホームページが  
リニューアル!



3月から多可町のホームページが新しく生まれ変わります。各集落のむらづくり活動や町内の観光情報も紹介しています。

また、住民の皆さんからの問い合わせや質問にお答えする「教えてHELP」というコーナーを始め、いろいろな新しいコーナーも設けています。言葉で説明するのは難しいので、3月になりましたら一度ホームページをご覧ください。乞うご期待!

# おめでた

1月1日～31日届出(敬称略)

集落 本人 保護者

【中区】	東山寺	華香	敏晴
	安坂吉田	菜華	卓也
	安楽田	齊藤	岳瑠
	安坂	花瀬	優斗
【加美区】	豊部	竹本	千聖
	市原	井上	天寧
【八千代区】	柳山寺	生田	夢来
	下三原	川上	壮太
			茂伸
			正文
			正昭
			正勝

# おくやみ

1月1日～31日届出(敬称略)

集落 本人 世帯主

【中区】	牧野藤井	道子	豊次
	鍛冶屋吉田	正巳	知永
	東山大西	ふみ子	本人
	森本長谷川	清子	榮一
	高岸町	昭雄	ふみ子
	鍛冶屋吉田	美佐子	和志
【加美区】	中安田	笹倉	利正
	清水小川	元次郎	季子
	轟菱間	みね子	正博
	寺内吉川	とくゑ	弘一
	多田橋本	正治	啓一
【八千代区】	寺内安藤	忍み子	重人
	横屋玉基	とし子	敏明
	中野間	門脇	壽々子
	門田中島	英雄	正博
			治明

# みんなの善意

(1月1日～31日)

◆善意の預託◆  
(社会福祉協議会)

【中区】

生命の貯蓄体操西脇支部 金高さん  
匿名  
人類愛善会  
開拓松葉園  
カントリーインあきの素敵なお客さま  
吉田知永子さん(鍛冶屋)  
藤井豊次さん(牧野)

【加美区】

極楽寺金剛講(豊部)  
加美区新成人一同  
【八千代区】  
安海寺大師講密教婦人会(中村)  
上角勤さん(中三原)



# 私たちの多可町

・人口 24,917人  
・男性 12,108人  
・女性 12,809人  
・世帯数 7,397世帯  
(平成19年2月1日現在)

# 日本の瓦屋根に 取り組む



見積無料  
お気軽に  
ご相談下さい!

匠の集団  
社寺屋根工事・設計・施工 〒679-1134 多可町中区茂利7の1  
総合屋根外装工事業 ☎(0795)32-3455  
岸川産業株式会社 ✉y.ibushi@muse.ocn.ne.jp

# ご卒業・ご入学記念写真キャンペーン!

ご卒業、ご入学おめでとうございます。  
この春の喜びを  
プロの手でお残しください。

とってもお特な、  
キャンペーン特別メニューを  
ご用意しました。  
どうぞお気軽にお問い合わせください。  
詳しくはホームページを見てね!



元気いっぱい松井小学校の1年生!

加美区寺内117 ☎0795-35-1516  
<http://www.kamitv.ne.jp/~sanda/>

写真スタジオ Sanda  
TOTAL PHOTO LIFE

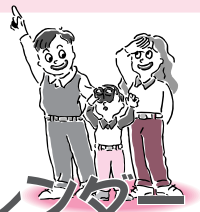
那珂ふれあい館 ☎(32)0685  
 杉原紙研究所 ☎(36)0080  
 中児童館 ☎(32)2284  
 みなみ児童館 ☎(32)1420  
 ささゆりふれあいセンター ☎(37)0360  
 ハーモニーパーク ☎(36)0862  
 北播磨余暇村公園 ☎(32)1543  
 なか・やちよの森公園 ☎(30)0050

WED(水)	THU(木)	FRI(金)	SAT(土)				
	<ul style="list-style-type: none"> <li>●中子育てのびのび教室「3匹のこぶたキンコンカン」AM9:30～中町幼稚園</li> <li>●多可町スポーツ少年団本部役員総会 PM8:00～アスパル研修室</li> <li>●中町幼稚園体験入学</li> <li>●松井幼稚園発育測定・ひなまつり集会</li> </ul>	<ul style="list-style-type: none"> <li>●孫育てひろば「おばあちゃんとかんたん体操」AM10:00～みなみ児童館</li> <li>●八千代子育てふれあい広場 AM10:00～</li> <li>●松井小学校6年生をかこむ会</li> <li>●加美中学校3年生を送る会</li> <li>●中町北小学校しあわせ配達人活動</li> <li>●きた・みなみ保育所ひな祭り会</li> <li>●キッズランドやちよひなまつり集会</li> </ul>	<ul style="list-style-type: none"> <li>●加美こども囲碁教室AM9:30～加美公民館</li> <li>●中区子ども教室AM9:30～中央公民館</li> <li>●八千代子育ておはなし会「絵本・紙芝居など」AM10:30～八千代子育てふれあいセンター</li> <li>●男女共同参画講演会 PM1:30～交流会館</li> <li>●図書館まつり(八千代公民館図書室) AM10:00～八千代公民館</li> </ul>				
7	<ul style="list-style-type: none"> <li>●リフレッシュ講座「花のある暮らし～寄せ植え講座」AM10:00～加美公民館</li> <li>●八千代子育て座談会 AM10:30～八千代子育てふれあいセンター</li> <li>●八千代北小学校6年生を送る会</li> </ul>	9	<ul style="list-style-type: none"> <li>●中区子ども教室AM9:30～中央公民館</li> <li>●中町幼稚園お茶会 AM10:00～ 中区天田「量興寺」</li> <li>●おもしろ理科教室「紙コップであそぼう」AM10:00～みなみ児童館</li> </ul>				
14	<ul style="list-style-type: none"> <li>●町子育てままたいム「多可町ウォッチング号」AM10:00～中児童館</li> <li>●みなみ保育所お別れ会</li> </ul>	<ul style="list-style-type: none"> <li>●八千代子育て「在宅親子・お祝い会」AM10:00～八千代子育てふれあいセンター</li> <li>●農業委員会現地確認 PM3:00～町内</li> <li>●きた保育所お別れ会</li> <li>●中町幼稚園お別れ会</li> <li>●松井幼稚園お別れ会</li> </ul>	<ul style="list-style-type: none"> <li>●生涯大学(3区合同閉講式) AM10:00～ベルディーホール</li> <li>●中町南小学校参観日・引き渡し訓練</li> <li>●加美中学校・八千代中学校へ小学6年生体験入学</li> </ul>	<ul style="list-style-type: none"> <li>●ふるさとウォッチング号:募集型第3弾 AM8:30～町内一円</li> <li>●加美こども囲碁教室AM9:30～加美公民館</li> <li>●ラベンダー・ハーブ大学(6回目・終了証授与式)AM10:00～加美公民館</li> <li>●多可町子育て家族交流「大きくなったね・お祝い会」AM10:00～ベルディーホール会議室</li> </ul>			
21	<ul style="list-style-type: none"> <li>●町内小学校卒業式 AM10:00～</li> <li>※中町南小、松井小、杉原谷小はAM9:30～</li> </ul>	22	<ul style="list-style-type: none"> <li>●多可町議会本会議 AM9:30～役場3階議場</li> <li>●町内小学校・中学校修了式</li> </ul>	24	<ul style="list-style-type: none"> <li>●おもしろ理科教室「エジソンに挑戦 電球をつくろう」AM10:00～みなみ児童館</li> <li>●きた保育所・みなみ保育所・キッズランドやちよ卒園式</li> <li>●町内小中学校春季休業日[～4/6まで]</li> </ul>		
28	<ul style="list-style-type: none"> <li>●ベルディー住民企画事業「いせひでこの絵本の世界」原画展 AM9:00～PM5:00 ベルディーホール</li> </ul>	29	<ul style="list-style-type: none"> <li>●ベルディー住民企画事業「いせひでこの絵本の世界」原画展 AM9:00～PM5:00 ベルディーホール</li> <li>●キッズランドやちよ修了式</li> </ul>	30	<ul style="list-style-type: none"> <li>●ベルディー住民企画事業「いせひでこの絵本の世界」原画展 AM9:00～PM5:00 ベルディーホール</li> </ul>	31	<ul style="list-style-type: none"> <li>●ベルディー住民企画事業「いせひでこの絵本の世界」原画展 AM9:00～PM5:00 ベルディーホール</li> <li>●ベルディー住民企画事業「いせひでこ講演会」 PM1:30～ベルディーホール</li> </ul>



# 3

# Mar. 暮らしのカレンダー



## 相談 (敬称略)

### 心身障害者相談

問合先 健康福祉課 ☎(32)5151  
 3月1日(木)、4月2日(月)  
 午後1時～4時  
 アスパル  
 小谷隆亮・西田武義・吉崎敏郎

### 身体障害者相談

問合先 健康福祉課 ☎(32)5151  
 3月5日(月)、4月4日(水)  
 午後1時30分～3時30分  
 ささゆりふれあいセンター  
 藤本 孝・植山八郎  
 3月14日(水)  
 午後1時30分～4時  
 加美公民館  
 萬浪正義・笹倉 徹

### 知的障害者相談

問合先 健康福祉課 ☎(32)5151  
 毎週火曜日(祝日は除く)  
 3月6日(火)、3月13日(火)  
 3月20日(火)、3月27日(火)  
 午前9時～正午  
 アスパル  
 のぎく療育園相談員

### 兵庫県小児救急医療電話相談

子どもの急な病気やけがでお悩みの方はお気軽にご相談ください。看護師らが相談に応じます。また、必要に応じて医師が対応します。

- ◆プッシュホン回線の方は ☎#8000
- ◆携帯電話、ダイヤル回線、IP電話の方は ☎078(731)8899

#### 相談時間

平日・土曜日  
 午後6時～午後10時  
 日曜・祝日・年末年始  
 午前9時～午後10時

SUN(日)	MON(月)	TUE(火)
<b>3月の生涯大学閉講式</b> 3月16日(金) 午前10時～ ベルディーホール 講演「これからの人生でちょっとお得なお話(仮題)」 mottoひょうご事務局長 栗木 剛さん		
●八千代区内廃家電品・くず鉄類 収集AM8:00～9:00 ●図書館まつり(加美公民館図書室) AM9:30～加美公民館 <h1>4</h1>	●多可町議会本会議 AM9:30～役場3階議場 ●中町幼稚園ひなまつり会 <h1>5</h1>	<h1>6</h1>
●体育施設一斉清掃(八千代区) AM9:00～ガルテン八千代グラ ウンド <h1>11</h1>	●子育てプログラム ～すきっぷ21～みんなの子育て～ 「親子あそびと歌」 AM10:00～みなみ児童館 <h1>12</h1>	●町内中学校卒業式 AM9:30～各中学校 <h1>13</h1>
<h1>18</h1>	●多可町議会本会議 AM9:30～役場3階議場 ●みなみ保育所 保育公 開の日 <h1>19</h1>	●農業委員会 PM7:30～八千代地域局 ●キッズランドやちよお別れ会 ●中町幼稚園修了式 AM10:00～ ●松井幼稚園・杉原谷幼稚 園卒園式 AM10:00～ ●きた保育所保育公開の日 <h1>20</h1>
●第22回多可町翠明湖マラソン AM9:00～開会式 糞屋ダム管理所 ●加美区内廃家電品・くず鉄類収 集 AM8:00～9:00 <h1>25</h1>	●きた保育所・みなみ保育 所修了式 <h1>26</h1>	●多可町議会本会議 AM9:30～役場3階議場 <h1>27</h1>

※2月10日現在で確認できた行事などを掲載しています。(日程や会場を変更する場合があります。)

# 【シリーズ第16回】

# わが町をゆく

今年で22回目を迎える翠明湖マラソン。毎年、町内外の多くの皆さんが新緑の湖畔で健脚を競います。今大会には、特別招待選手として昨年現役から引退された千葉真子さんが参加。会場ではフリーマーケットも催されます。参加する人もそうでない人も、ぜひご来場ください。



右上／ハーフマラソンでは翠明湖を約2周半する 右下／子どもたちが我先先に飛び出すスタート 左／今年は特別招待選手として千葉真子さんが参加

昭和60年から始まった翠明湖マラソン。「あなたも走ってみませんか!!」を合言葉に毎年開催され、全国各地から多くのランナーが参加しています。昨年は小さな子どもたちから75歳までの約千人が参加し、新緑の翠明湖畔を気持ち良さそうに走っていました。そして今年3月25日(日)に開催されます。

コースは翠明湖を回る周遊コース。種目は、1/40マラソン(約1キ)からハーフマラソン(約21キ)までありますので、ご声援よろしくお願ひします。

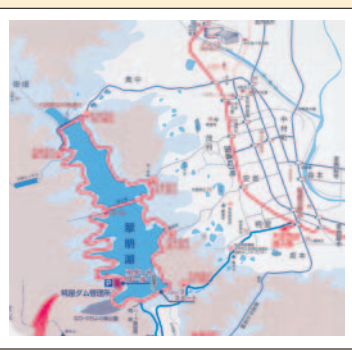
大会当日には、会場となる糍屋ダム管理所周辺でフリーマーケットが催され、豚汁コーナーや特産品の販売なども行われます。また、会場に隣接するなか・やちよの森公園(湖畔の広場)では、わくわく子ども広場が催され、ランナーだけでなく他の来場者も楽しめること間違いなしです。

また、今年も西脇工業高等学校陸上部などの選手の皆さんも大会に参加します。

大会マスコットスイッピー(左)



さらに今年も、昨年現役を引退された千葉真子さんを特別招待選手としてお迎えします。マラソンに参加する人もそうでない人も、ぜひ会場へお越しください。



- とき 3月25日(日)
- 開会式 午前9時
- ところ 糍屋ダム管理所
- 問合せ 多可町翠明湖マラソン実行委員会事務局
- ☎(32) 5122

## 編集後記

広報たか平成18年11月号が第54回兵庫県広報コンクールにおいて入選しました。また、魅力ある地域づくりに貢献した市町広報紙に対して与えられる(財)兵庫県市町村振興協会「広報まちづくり賞」も同時に受賞しました。これは取材などにご協力いただいた皆さんのおかげです。今後も、町の魅力や情報を存分に伝えられるようにがんばってまいりますので、よろしくお願ひします。

春らしい天候が続いていますね。加美区鳥羽では2月中旬ごろに、「春の使者」ふきのとうが顔を出していました。あの独特の香りとほろ苦さ、天ぷらにすると最高ですよ。と、つい春の訪れに浸るより食い気に走ってしまいがちですが、でもこれが理にかなってるとか?! 昔から「春の皿には苦味を盛れ」と言われています。ふきのとうのあの苦みが冬場、脂肪を蓄えていた体に春が来たことを知らせてくれるのです。旬の物をその季節に食べるのは、やはり意味があり、大切なことですね。



Ⓧ