

広報 たか



9月
Sep.2006
平成18
No.11

主な内容

シリーズ農政改革【その1】	3～5
のじぎく兵庫国体	6～9
ウォッチング号第2弾	12～13
障害者福祉サービスが変わる	14～17
たかちょうスケッチブック	18～21
シリーズ介護保険	26
図書館通信	29
くらしの情報館	30～37
わが町をゆく	エーデルささゆり

町内の人・グループを紹介

キラリ☆輝く

多可人⑤

よさこいチーム

播衆天晴

あっぱれ



上／ふるさとの夏まつりでは大活躍
左／小野まつりなど各地の祭りでもよさこいを披露

前身を動かして、大きな声を出せるところ。これがよさこいの魅力。



町内にあるよさこいチームの一つ「播衆天晴」。代表は西田耕三さん(加美区多田)。

現在、メンバーは約20人。全員が町内の人で、小学5年生から67歳という幅広い年齢層で構成されている。練習は1回2時間、第1・

3・5水曜日に行われ、大会前にはもう少し増える。

夏場は、各地の夏祭りなどに参加し、その回数は年間10数カ所にのぼる。最近では、祭りだけでなく、老人介護施設や養護学校などへ出向いて踊ることも増え

てきた。結成は5年前。当時から交流があった『KAKOGAWA踊(こまどり)』(加古川市)に一度参加してみないかと誘われたことがきっかけだった。その時結成されたのが「かみっこ」。これが後に「播衆天晴」になった。

代表の西田さんは、「前身を動かして、大きな声を出せるところ。これがよさこいの魅力ですね。健康にもいい。これからもずっと、みんなで仲良くやっていきたいですね」と言う。

天晴の振付けを担当しているのは、金高小登利さん(加美区豊部)で、オリジナルの振付けは現在3作目になる。以前、バレエやミュージカルなどの経験があったことから、振付けを頼まれたのがきっかけだった。

金高さんは、「メンバーの年齢層が広いので、みんなが踊れる振付けを考えるのは難しいですが、天晴のおばさんたちのパワーには圧倒されます。天晴の良いところは、そんな元気なおばさんたちと若い人たちが作るアットホームな雰囲気ですね。今後は町のイベントにもどんどん参加

して、町を盛り上げていきたいですね」と話された。取材の日、練習後も子どもたちは金高さんから熱心に振り方を教わっていた。その目はキラキラと輝いていた。

ふるさとの夏まつりで多くの観客を楽しませた



▲生き生きとした表情で振り付けを練習する子どもたち

多可町の基幹産業である農業を取り巻く情勢が大きく変わろうとしています。

全国的に農業をする人は減少しています。従事者は高齢化し、耕作放棄地は増え続け、農村は危機的状态です。そんな中国は平成17年3月に農業の構造改革を強力に推進する方針を打ち出しました。これからの日本の農業の「担い手」とされたのは、認定農業者と集落営農組織。今後、施策はこの「担い手」に集中・重点化されます。

これを受けて多可町の農業に深く関わってくる施策が、来年から始まります。平成17年10月に策定されたその大綱は「経営所得安定対策等大綱」。

- ① 農業助成の「担い手」への集中をうたった「品目横断的経営安定対策」、
- ② 米の需給バランスを取る「米政策改革推進対策」、
- ③ 農地や水路といった農村の環境を守る「農地・水・

環境保全向上対策」の3つから構成されています。

「広報たか」では、戦後の農政を根本から見直すといわれるこれらの対策について、今月号から3回シリーズでお知らせします。

第1回目の今回は、「品目横断的経営安定対策」について紹介します。

シリーズ農政改革【その1】品目横断的経営安定対策

知っていますか？

農家を取り巻く環境が今、大きく変わろうとしていることを

(写真:美しい棚田が広がる加美区岩座神)

品目横断的経営安定対策



助成の対象は、全農家から認定農業者と一定の要件を満たした集落営農組織へ。その内容と要件とは。

■問合先 産業振興課 ☎(32)2388

品目横断的経営安定対策は、これまでの一律的な農政を見直すものです。全農家を対象に、品目ごとに国が補助金を出してきた「価格政策」をやめ、「担い手」の経営に着目する「所得政策」へ施策が変わります。具体的には、2種類の助成金に分かれています。

助成は2種類。「ゲタ対策」と「ナラシ対策」

ゲタ(生産条件格差是正)対策とは

「麦」と「白大豆」に注意

一つは、「生産条件格差是正対策」。これは輸入農産物と国産の格差を埋める

助成で、価格差にゲタを履かすという意味で「ゲタ対策」と呼ばれています。

多可町で対象となる作物は、麦と大豆(白大豆)です。黒大豆は、国産品に対して買い手から高い評価があり、輸入品と差別化されていることなどから対象外です。

この助成は、対象作物の過去3年間の生産面積の平均に、作物ごとの単価を乗じた額を支払う定額払いと、

毎年対象作物の品質と生産量に応じて支払う数量払いからなります。数量払いでは、品質ごとに単価が決められ、これに生産量を乗じて支払われます。助成水準は、従来の助成制度(「麦作経営安定資金」、「大豆

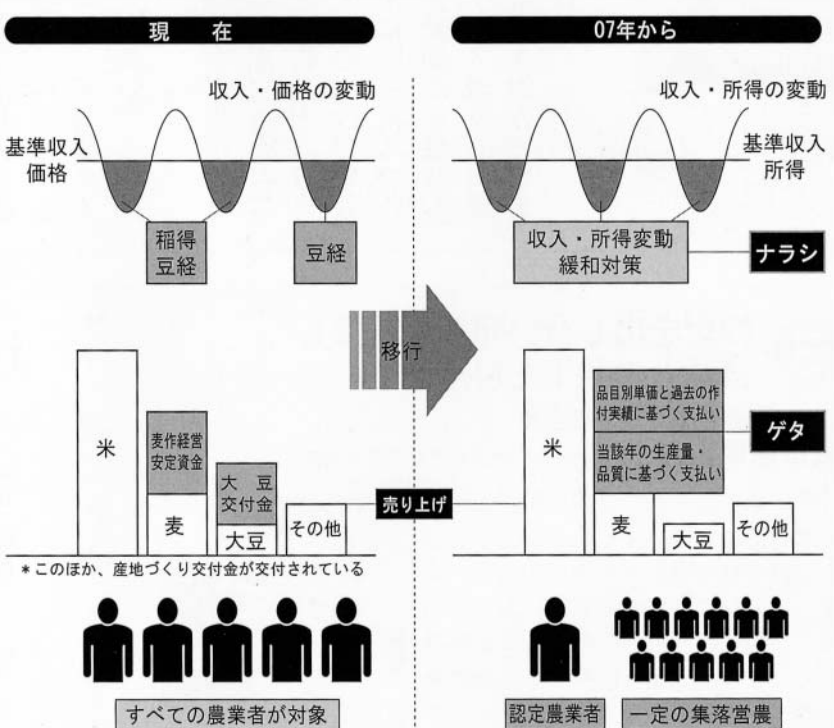
交付金)とほぼ同水準になると試算されています。ただし、これまでは、農協など集荷業者を通じて麦と大豆を販売する全農家が助成の対象でしたが、新制度では、認定業者と一定の要件を満たした集落営農組織に限定されます。

平成19年以降、麦・大豆の生産・出荷をされる場合には、この制度に加入しないと助成を受けられませんので、ご注意ください。



【認定農業者】

認定農業者とは、5年後の農業経営の改善を目指した「農業経営改善計画」を作成し、町から認定を受けたやる気と能力のある農業者のこと。低利の各種政策資金の融通や税制の特例などを受けることができる。多可町では現在26人が活躍中。



ナラシ(収入変動影響緩和)対策とは

価格下落を補てん

もう一つは、「収入変動影響緩和対策」です。収入が減った時に、収入の一部を補填する対策で、毎年の収入変動をならすことから「ナラシ対策」と呼ばれています。

米価下落の一定部分を補てんする従来の制度としては、個人農家を対象とした「稲作所得基盤確保対策」(減少分の約5割を補てん)、一定規模以上の水田営農を行っている担い手を対象に、さらに上乗せして稲作収入の減少を補てんする「担い手経営安定対策」(減少分の



9割を補てん)があります。

新制度は、この「担い手経営安定対策」と同じ仕組みで、米のほかには麦、大豆にも適用されます。

具体的には、直近5年間の最高と最低を除く3年間の収入を平均したものを基準収入額とし、これと当年産の収入との格差の9割を補てんします。

こちらも対象は「担い手」のみです。

対象は「担い手」。集落営農を考えてみませんか。

この「品目横断的経営安定対策」の対象となるのは、認定農業者と一定の要件を

満たした集落営農組織のみ。

いずれも一定の経営面積(原則として認定農業者4ヘクタール以上、集落営農組織20ヘクタール以上)が必要です。

ただし、経営規模の要件には3つの特例があり、知事が申請すれば緩和されます。

一つ目は、集落の農地面積が全国平均よりも少ない場合の特例。次の計算式による面積まで緩和されます。

$$20 \times \frac{\text{集落農地面積}}{25} \text{ [ha]}$$

二つ目は、転作受託組織の特例。20ヘクタールに生産調整率を乗じた面積の範囲内で、多可町で適用した場合、経営面積4ヘクタール以上まで緩和されます。

三つ目は、農業所得に応じた特例です。

集落営農組織を立ち上げるには、次の①～④の要件を満たす必要があります。

- ① 経理の一元化
- ・ 集落(代表者)名義の口座を設ける。
- ・ 農産物の販売名義を集落



▲助成対象のひとつ大豆。多可町ではこの他に米、麦が対象

営農組織にする。

・ 販売収入をその口座に入金する。

② 集落営農組織の規約を作成すること

③ 集落の農地の3分の2以上を請け負う集積目標を定めること

④ 将来、集落営農組織を法人化する計画を策定すること

これからの農業は、強い足腰を持つ「担い手」が主役。10年先の集落の姿を描く時、そこには認定農業者か集落営農組織が必要です。集落営農を考えてみませんか。

(来月号につづく)

シリーズ農政改革【その1】品目横断的経営安定対策

知っていますか？

農家を取り巻く環境が今、大きく変わろうとしていることを

9月25日(月)から

いよいよ始まる のじぎく兵庫国体

9月17日(日)

大会旗・炬火リレー

町内6区間を走者リレー
多可町役場で歓迎式

9月17日(日)午前11時46分(予定)、中区森本公民館をスタートし、加美区を経て、八千代区南保育園跡地(八千代南小学校付近)までの6区間を、72人の走者(9ページ参照)でリレーします。皆さんの温かいご声援をお願いします。

また、多可町役場で行う歓迎式(午前11時57分の予定)には、和太鼓衆「響」の演技があります。皆さんのお越しをお待ちしています。

今月、いよいよ「のじぎく兵庫国体」が始まる。

く兵庫国体」が始まる。

9月30日(土)には、ガルトン八千代体育館でファミリーバドミントン。そして10月1日(日)〜4日(水)には、アスパルでバレーボール競技成年女子6人制が開催されます。

また、スポーツ芸術として、「杉原紙に魅せられた作品展」(9月25日〜10月24日)や加藤登紀子「日本酒の日コンサート」(10月1日)、ベルディー演劇セミナー発表公演「ナンバー6」(10月8日)も町内各地で開催されます。皆さん、ぜひご来場ください。

◆国体ニュース(8月)

8月15日

加美運動公園で行われた夏まつりにはばタンも参加。国体開催が目前に迫り、はばタンも全力投球でPRを行いました。

8月26日

アスパルで第3回アスパルカップを開催。北播地区の高校女子バレーボール部のためのこの大会で、熱き戦いが繰り広げられました。結果は次の通りです。

- 優勝 西脇高校
 - 準優勝 小野高校
 - 第3位 三木北高校
- 社高校



▲ふるさとの夏まつりで活躍したはばタンとはばタンレディー

体育施設使用不可のお知らせ

9月21日(木)〜10月5日(木)の間、のじぎく兵庫国体のため、アスパル・北アリーナの一般利用ができません。ご迷惑をおかけしますが、ご了承ください。



森崎千尋さん(神戸市)

多可町で開催される「のじぎく兵庫国体」バレーボール競技成年女子6人制に出場する兵庫県代表の一員。現在、多可高校で保健体育を教え、バレーボール部のコーチでもある。

今年の4月から多可高校で保健体育を教えている森崎千尋さん。彼女は、10月1日(日)からアスパルを舞台に開催される「のじぎく兵庫国体」バレーボール競技成年女子6人制に出場する兵庫県代表の一員です。

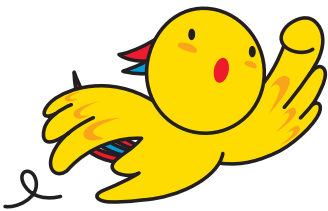
「バレーボールを始めたのは、小学3年生の時、勉強だけじゃなく運動もした方がいいし、少し太ってきたのがきっかけでした。親に練習見学へ連れて行ってもらって、気づいたら始めていました。ポジションは今までのいろいろやってきましたが、現在はセッター(アタ

ッカー)にトスを上げる人)です。バレーボールの魅力は、拾ってつなぐ、チームプレーですね。頭も使うし、体面だけじゃなく、人間としても成長できると思います。

国体では、セッターとして、アタッカーが打ちやすいトスを上げたいです。その丁寧さを見てほしいですね。また、チームのムードメーカーとして、とにかく大きな声を出していきたいです。

多可町は、初めて赴任して来たまちだったので、最初は不安でした。しかし、

周りの皆さんにはとても親切にしてもらっています。その人たちに、『見て良かった』と思われるような試合ができるようにがんばります。開催地でもあるので、ぜひ優勝したいですね」



多可町内の国体行事のスケジュール

行事	とき	ところ
杉原紙に魅せられた 作品展 『灯り展』	9月30日(土) ~10月10日(火)	三国公園(加美区鳥羽)
	10月12日(木) ~24日(火)	和紙博物館「寿岳文庫」
杉原紙に魅せられた 作品展 『子ども作品展』	9月25日(月) ~10月10日(火)	和紙博物館「寿岳文庫」
	10月12日(木) ~17日(火)	中央公民館
	10月19日(木) ~24日(火)	八千代公民館
ファミリーバドミントン	9月30日(土)	ガルテン八千代体育館
加藤登紀子 『日本酒の日コンサート』	10月1日(日) 午後6時~	ベルディーホール
ベルディーホール演劇セミナー 発表公演『ナンバー6』	10月8日(日) 午後6時~	ベルディーホール

バレーボール競技成年女子6人制スケジュール
(会場:アスパル)

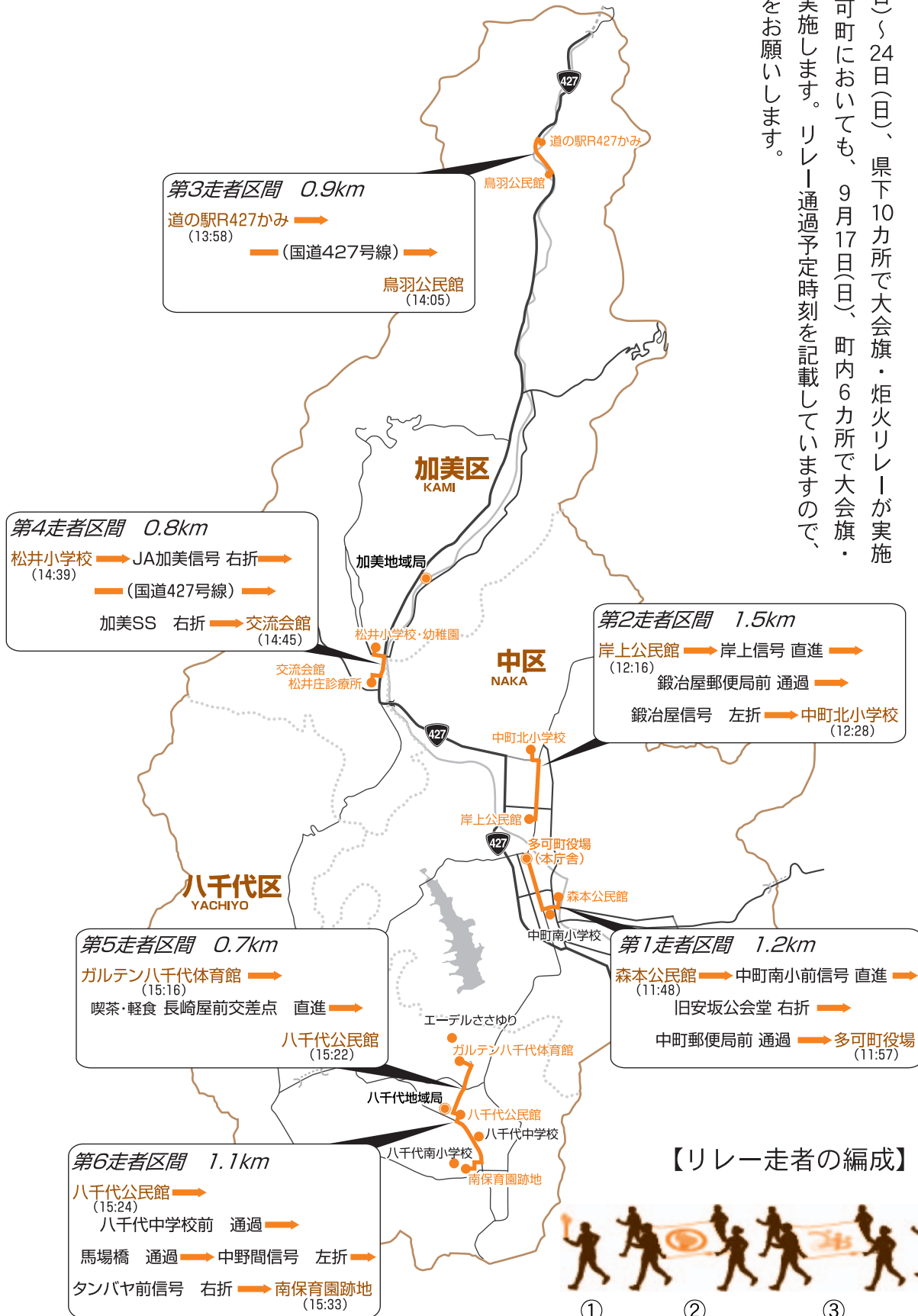
とき	試合・式典など
午前9時00分	公開演技(中町幼稚園・中央公民館播州歌舞伎クラブ)
10月1日(日)	午前10時00分 開式 午後1時00分 第1試合(1回戦) 午後2時20分 第2試合(1回戦)
10月2日(月)	午前9時30分 第1試合(準々決勝) 午前10時50分 第2試合(準々決勝) 午後0時10分 第3試合(準々決勝) 午後1時30分 第4試合(準々決勝)
10月3日(火)	午前9時30分 第1試合(準決勝) 午前10時50分 第2試合(準決勝) 午後0時10分 第3試合(5位・7位決定戦) 午後1時30分 第4試合(5位・7位決定戦) 午後2時50分 第5試合(3位・4位決定戦)
10月4日(水)	午前9時30分 第1試合(決勝) 午前11時(予定) 表彰式・閉会式

大会旗・炬火リレーコース紹介

9月10日(日)～24日(日)、県下10カ所で開催される大会旗・炬火リレーが実施されます。多可町においても、9月17日(日)、町内6カ所で開催される大会旗・炬火リレーを実施します。リレー通過予定時刻を記載していますので、沿道での声援をお願いします。

大会旗・炬火リレーコース図 とき：9月17日(日)

()内は出発、または到着予定時刻です。



大会旗・炬火リレー走者 (敬称略)

第1走者区間【森本公民館～多可町役場】

役 割	氏 名	性別	備 考
①炬火保持者	戸田 恭敬	男	一 般
②国民体育大会旗保持者	古南 雄也	男	小学生
	北藤 滉	男	小学生
	杉原 輝	女	小学生
	長谷川 舞	女	小学生
③全国障害者 スポーツ大会旗保持者	伊藤 泰博	男	中学生
	時永 亜沙	女	中学生
	下山 聡子	女	一 般
	下山 俊行	男	一 般
④リレー隊長	大西直治郎	男	一 般
⑤-1県旗 (小旗)保持者	赤沼 周平	男	一 般
⑤-2マスコット旗(小旗)保持者	吉川 安正	男	一 般
伴走者	来住 政典	男	一 般

第2走者区間【岸上公民館～中町北小学校】

役 割	氏 名	性別	備 考
①炬火保持者	岸本喜八郎	男	一 般
②国民体育大会旗保持者	福若 誠	男	小学生
	吉田 裕介	男	小学生
	松田 有咲	女	小学生
	原 美紗稀	女	小学生
③全国障害者 スポーツ大会旗保持者	白髪 光洋	男	中学生
	吉田 里奈	女	中学生
	末永専次郎	男	一 般
	杉原 隆史	男	一 般
④リレー隊長	竹本 佳道	男	一 般
⑤-1県旗 (小旗)保持者	岸本 仁美	女	一 般
⑤-2マスコット旗(小旗)保持者	吉田 紀之	男	一 般

第3走者区間【道の駅R427かみ～鳥羽公民館】

役 割	氏 名	性別	備 考
①炬火保持者	宇高 郁夫	男	一 般
②国民体育大会旗保持者	内藤 秀斗	男	小学生
	小林 法子	女	小学生
	高橋 涼太	男	小学生
	杉岡 里菜	女	小学生
③全国障害者 スポーツ大会旗保持者	小林 奨	男	中学生
	藤原 里穂	女	中学生
	板場 里美	女	一 般
	吉田 忠雄	男	一 般
④リレー隊長	板場 利夫	男	一 般
⑤-1県旗 (小旗)保持者	畑中 和哉	男	一 般
⑤-2マスコット旗(小旗)保持者	藤本 季伸	男	一 般

第4走者区間【松井小学校～交流会館】

役 割	氏 名	性別	備 考
①炬火保持者	小林 謙一	男	一 般
②国民体育大会旗保持者	浦川 雄哉	男	小学生
	細田 修平	男	小学生
	金高 萌	女	小学生
	戸田 敦子	女	小学生
③全国障害者 スポーツ大会旗保持者	石田 勇	男	中学生
	石塚麻紀子	女	中学生
	池田 将喜	男	一 般
	永井 達也	男	一 般
④リレー隊長	藤川 達夫	男	一 般
⑤-1県旗 (小旗)保持者	吉田 俊男	男	一 般
⑤-2マスコット旗(小旗)保持者	井上 歩美	女	一 般

第5走者区間【ガルテン八千代体育館～八千代公民館】

役 割	氏 名	性別	備 考
①炬火保持者	秋山ますみ	女	一 般
②国民体育大会旗保持者	桜本 杏奈	女	小学生
	工古田 茜	女	小学生
	常見 裕太	男	小学生
	秋山 将人	男	中学生
③全国障害者 スポーツ大会旗保持者	高尾 愛斗	男	小学生
	藤田 佳久	男	小学生
	荒木 麻佑	女	小学生
	植山 尚宣	男	中学生
④リレー隊長	柴田 省吾	男	一 般
⑤-1県旗 (小旗)保持者	嶋田 章人	男	一 般
⑤-2マスコット旗(小旗)保持者	藤田 卓久	男	一 般
伴走者	藤井 隆一	男	一 般

第6走者区間【八千代公民館～南保育園跡地】

役 割	氏 名	性別	備 考
①炬火保持者	繁田 捺伎	男	一 般
②国民体育大会旗保持者	秋山 愛里	女	小学生
	細尾 里花	女	小学生
	數原 脩太	男	小学生
	藤田絵里加	女	小学生
③全国障害者 スポーツ大会旗保持者	吉川 太我	男	小学生
	久森 敦史	男	小学生
	杉本 元樹	男	中学生
	水船 孝則	男	中学生
④リレー隊長	宇野 和典	男	一 般
⑤-1県旗 (小旗)保持者	藤田 侑子	女	一 般
⑤-2マスコット旗(小旗)保持者	岡本 幸代	女	一 般

第17回 おじいちゃんおばあちゃん 児童画展開催

旧八千代町で開催していた「敬老の日発祥のまち おじいちゃんおばあちゃん 児童画展」を今年も開催します。この児童画展は今回で17回目を数え、これまでに約8万点を超える出展がありました。（昨年は約4千点）
今回は、多可町として初めての展示会です。旧八千代町の伝統を生かしながら新たな気持ちで開催します。ぜひ、ご来場ください。

【展示会】

- とき
9月15日（金）～22日（金）
午前9時～午後5時
- ところ
ガルテン八千代体育館



◀ 体育館いっぱいに表示された
昨年の応募作品



◀ 昨年町長賞を受賞した作品

●表彰式

9月18日（月・祝）

●応募資格者

幼稚園児～小学6年生

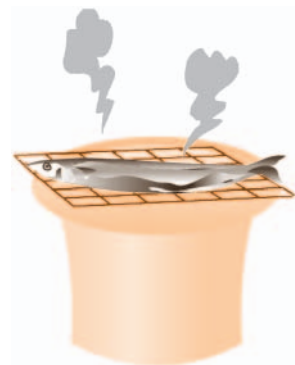
●問合先

教育課 ☎(32) 2385

おいしく食べて、健康づくり いきいき栄養教室

食事を味わっておいしく食べることは、「からだ」にも「こころ」にもとても重要なことです。

健康でいきいきと暮らすために自分にあつた食事量や食生活のポイントを調理実習を交えながら、みんな楽しく学びませんか。



●対象

加美区在住で65歳以上の
人（送迎はありません）
※11月に八千代公民館、12月にアスパルでも同じ教室を開催します。

●内容
自分にあつた食事量などの話や調理実習を行います。

●とき

- ・第1回 10月6日（金）
- ・第2回 10月13日（金）
- ・第3回 10月20日（金）
- ・第4回 10月27日（金）

※時間

- ・第1回～第3回
午後1時30分～3時30分
- ・第4回
午前10時～午後1時

●ところ

加美交流会館 大会議室
調理室

●持ち物

エプロン・三角巾・ハン
ドタオル

●定員

20人程度（申込順）

●締切

10月2日（月）

●問合先

健康福祉課
☎(32) 5151
栄養士まで

生活創造大学公開講座

食べることは生きること 食べることの意味をもう一度考えてみませんか

生活創造大学に食育・料理研究家の坂本廣子さんを

迎え、公開講座を行います。どなたでも参加できますので、ぜひ、お越しください。

●ところ

中央公民館 大会議室

※当日、託児スペースを設けます。託児の希望者は、9月8日(金)までにご連絡ください。(なお、幼稚園以下のお子さまに限らせていただきます)

●とき

9月16日(土)午後1時～

●講師

坂本廣子さん



【プロフィール】

サカモトキッチンスタジオをベースに、「台所は社会の縮図」として、生活者の立場からの料理づくりを

目指す。NHK「きょうの料理」NHK教育「ひとりできるもん」をスタート指導。テレビやビデオ、雑誌、新聞などのメディアにおける活動に加え、商品開発、企画及び講演など多角的に活動中。

主な著書として「台所育児 一歳から包丁を」「NHK舞ちゃんのひとりできるもん」など多数。

●申込締切

9月14日(木)

●申込・問合せ先

企画情報課(新生活創造室)

TEL (32) 4776

FAX (32) 2349

メール newlife@takacho.jp



町長からの手紙

町長 戸田善規

お盆を過ぎてもまだまだ暑さが和らぎません。皆さまには如何お過ごしでしょうか、お伺いを申し上げます。

◆県操法大会で見事に優勝

最初にうれしい報告をいたします。6日、県広域防災センター(三木市)で開催された第21回消防操法大会において、北播地区代表で出場した多可町消防団(中野間分団)がポンプ車の部で見事に優勝を飾りました。

区大会の練習時から長期間にわたり熱心に訓練を重ねた選手諸君らの輝かしい栄光に、心からの拍手を贈ります。猛練習に裏打ちされた各選手の動作は完璧に近く、平常心のままに実力が発揮された

結果です。中野間分団の優勝は当地区の操法レベルの高さを証明した一コマでもありました。

数多くの観客の前に『多可町、ここにあり!』との意気を高く示してもらったことへの感激を改めて思い返しつつ、多可町消防団の面々に深く感謝するところで。

◆森林組合等の諸活動に期待

区域拡大の方法により合併された北はりま森林組合の総代会が12日に開催され、お祝いの挨拶に立たせていただきました。

多可町は森林面積が8割を占める山の町でもあります。木材資源の有効活用が財貨獲得に繋がらない苦況下にあります。皮肉にも自然環境の保全や土砂災害防止の

観点から、森林が注目されていることも事実です。

また、循環型の社会が指向され、木質バイオマスの利活用にも関心が高まっています。多可の山林には240万³mもの木材が蓄積されているといわれ、先人のご苦労を思う時、私たちは無策ではいられません。間伐等の促進や林道・作業道の敷設による適切な施業と木材の搬出が望まれるところで。

9日に実施された井戸知事との懇談や11日に開かれた市町長会議では、風倒木の早期処理を含む土砂災害対策を要望するとともに、県民みどり税を有効活用する施策の拡充を強く求めました。

◆ふるさとの夏まつり・大盛況

3区持ち回り開催の方針決定で、今回は加美区での開催となった「多可町ふるさと夏まつり」は約1万人の参加者で賑わいました。合併の月日(11月1日)にかけた1101発の美しい花火が観衆を魅了し、踊りの大きな輪が新生多可町の融和と融合を醸し出しました。3区内の多数のご参加に加え、お盆で帰省の方々や花火情報を知り遠方より訪れた観客も数多かったです。

踊り手の皆さんはもとより、炎暑の中でイベント準備や警備、片付けなどをお世話いただいたスタッフ皆さんにも厚く御礼を申し上げます。(平成18年8月21日 記)

10月21日(土)

ふるさとウォッチング号が行く!! 第2弾

実りの秋を探そう

◆ハーモニーパーク

(午前9時15分～10時45分)

ここでは、リンゴ『ニュー
1・ジョナゴールド(甘味、
酸味ともに濃厚で味は最高で
す!!)狩りが楽しめます。
もぎたてのリンゴをいっば
い食べてください。

リンゴには中性脂肪を抑
えたり、高血圧の予防、疲
労回復などさまざまな効用
があると言われています。
参加者にはもれなく『リン
ゴ徹底活用レシピ』をプレ
ゼントします。

◆北播磨余暇村公園

(午前11時15分～11時40分)

40種類・760株のバラ
園が見どころで薄紫のバラ(プ
ルームーン)も美しく咲き



八千代地域局 8:30発

多可町役場 8:45発

加美地域局 9:05発

9:15～10:45

ハーモニーパーク

リンゴ狩りで

リンゴ食べ放題

11:15～11:40

北播磨余暇村公園

バラ園を散策



右/ハーモニーパークのラグ
ジーキャビン

左/リンゴ狩りは食べ放題



誇ります。さまざまなバラの香りや秋の景色を楽しみながら、散策してください。

◆ココロン那珂

(午前11時45分～午後1時15分)

ココロンとっておきのお食事を準備しています。

◆多可町図書館

(午後1時30分～2時)

図書カードをお持ちでない方も、この機会にぜひ借りて(図書カード作成は無料)ご利用ください。

なお、図書館職員から今月のお勧め本や図書館利用についての話も聞けます。

◆なごみの里山都

(午後2時20分～3時30分)

最後は、ゆっくりお湯(全国で初めてケイ素酸イオン化人工鉱石を敷き詰めたお風呂。お湯は、肩こり・むくみ・高血圧などに良いと言われています)につかって1日の疲れを取るか、もうひと踏み張りにして藍染めハンカチを作るか…。

どちらかを選択できます。

●とき

10月21日(土)
午前8時30分
～午後4時10分

●対象

- ①多可町内に在住の人
- ②小学3年生以下は保護者の同伴が必要(定員先着25人)

●参加費

昼食代として
1人1,000円
(中学生以下は500円)

●申込方法

9月22日(金)までに企画情報課へご連絡ください。

●問合せ・申込先

企画情報課
(まちづくり推進室)
☎(32) 2381

※申込者には10月上旬に参加についての詳細を通知します。

右/なごみの里山都では藍染めハンカチづくりか、お風呂(左)を選択



11:45～13:15
ココロン那珂
昼食

13:30～14:00
多可町図書館
良い本が見つかる
でしょうか？

14:20～15:30
なごみの里山都
藍染めハンカチづくり、
または、温泉
どちらかを選択

▼松林の中にあるココロン那珂



八千代地域局 15:40着
多可町役場 15:55着
加美地域局 16:10着

10月から 障害者福祉サービスが 新しい体系に (14～17ページ)

障害福祉サービス	
<p>【介護給付】 障害程度が一定以上の人に生活または療養上の必要な介護を行う。(10月から)</p>	<p>【訓練等給付】 身体的または社会的なリハビリテーションや就労につながる支援を行う。(10月から)</p>



自立支援医療

精神通院公費・更生医療・育成医療を一元化。(4月から)

補装具費の支給

事前申請により認められた場合に義肢、装具、車いすなどの交付・修理が受けられます。(10月から原則1割負担)

地域生活支援事業

町が障害のある人を総合的に支援するさまざまな事業を行います。(10月から)

4月から障害者自立支援法の部分施行により、利用者負担が変更(利用したサービス料の原則1割負担)され、自立支援医療などが適用されました。10月からは、これらに加え障害福祉サービスなどの体系が新しくなります。

新しくなるサービスは、障害者の障害程度や勘案すべき事項(社会活動や介護者、居住等の状況)を踏まえて行われます。例えば、個別に支給決定が行われる「障害福祉サービス」や、地域での生活を支えるために実施される「地域生活支援事業」、義肢や装具、車いすの交付、修理を行う「補装具費の支給」などです。

図1 障害者サービスの新体系

障害福祉サービス

介護給付（障害程度が一定以上の人に生活または療養上の必要な介護を行います。下記参照）
※現在の施設サービスは今後5年間に新体系に移行します。

訓練等給付（身体的または社会的なりハビリテーションや就労につながる支援を行います。下記参照）

自立支援医療

旧精神通院公費負担・更生医療・育成医療を一元化。

補装具費の支給

以前の所得税額等に応じた負担から、原則1割負担に改正します。

地域生活支援事業

町が障害のある人を総合的に支援する体制をつくり、さまざまな事業を行います。
・相談支援事業
・コミュニケーション支援事業
・日常生活用具の給付
・移動支援事業など

用語説明

【介護給付】

居宅介護（ホームヘルプ）
入浴・排せつ・食事の介護など、居宅での生活全般にわたる介護

重度訪問介護

重度の肢体不自由の人に對する居宅での入浴・排せつ・食事の介護のほか、外出時の移動中の介護など総合的な介護

行動援護

行動上著しい困難がある人に対して、行動する際に生じる危険を回避するため必要な援護や外出の際の移動支援

療養介護

医療が必要な人に対して、病院などで日中行われる機能訓練、療養上の管理、看護、医学的管理の下での介護や日常生活上の援助

生活介護

障害者支援施設などの施設

設で日中に行われる入浴、排せつ、食事の介護や創作的活動、生産活動の機会提供
児童デイサービス
障害児に対する日常生活での基本的な動作の指導、集団生活への適応訓練などの援助

短期入所（ショートステイ）
介護者の病気などによって短期間の入所が必要な人に対して、施設で行う入浴・排せつ・食事の介護

重度障害者等包括支援
常に介護が必要な人に対する居宅介護その他の包括的な介護

共同生活介護（ケアホーム）
入浴・排せつ・食事の介護などグループホームで夜間に行われる介護

施設入所支援
施設の入所者に対して、夜間に行われる入浴・排せつ・食事の介護



【訓練等給付】

自立訓練

自立した日常生活や社会生活を営むため、身体機能や生活能力の向上のために必要な訓練の提供

就労継続支援

通常の事業所で雇用されることが困難な方に対して、就労機会の提供、就労に必要な知識や能力の向上を図るための訓練の提供

就労移行支援

就労を希望する方に対して、就労に必要な知識・能力の向上を図るための訓練の提供

共同生活援助（グループホーム）

グループホームで夜間に行われる相談や日常生活上の援助

障害福祉サービス 利用方法

障害福祉サービスは、次①～⑥の手順でご利用ください。

①相談

町または(※)相談支援事業者に相談します。サービスが必要な場合は町に申請します。

(※)相談支援事業者…指定を受けた事業所のことで、障害福祉サービスの申請前の相談や申請をする時の支援、サービス利用計画の作成、サービス事業者との連絡調整などを行います。



②申請

支給の申請を行うとともに、現在の生活や障害の状況についての調査を行います。



③審査・判定

調査の結果をもとに審査・判定(認定審査会)が行われ、どのくらいサービスが必要な状態か(障害程度区分)を決めます。



④認定・通知

障害程度区分や介護する人の状況、申請者の要望などをもとに、サービスの支給量などが決まります。その後、決定内容が通知され、受給者証が交付されます。



⑤事業者との契約

サービスを利用する事業者を選択し、利用に関する契約をします。支援を必要とする人は、相談支援事業者に相談してサービス利用計画を作成します。



⑥サービスの利用

サービスの利用を開始します。利用したサービス費用の原則1割を利用者が負担します。

サービス利用時にかかる 費用

障害福祉サービス

障害福祉サービスを利用した時の利用者負担は、利用するサービスの量と所費に応じた定率負担(1割負担)となります。

ただし、所得額に応じて上限が決められていて、負担が重くなりすぎないように

なっています。

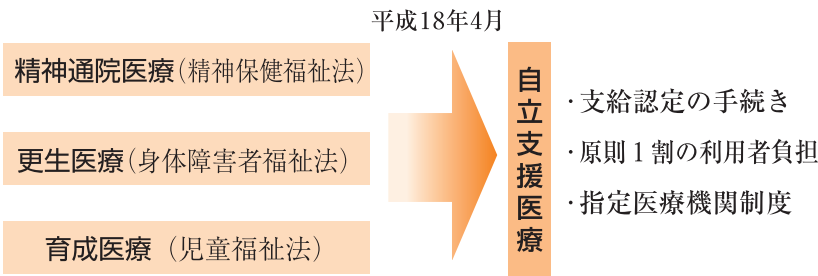
また、所得の低い方などに対しては、自己負担額の軽減措置制度があります。



表1 障害福祉サービスにかかる自己負担の月額負担上限額

区 分	対 象 者	上限額(月額)
生活保護	生活保護世帯の人	0円
低所得 1	町民税均等割非課税世帯で、障害者または障害児の保護者の年収が80万円以下の人	15,000円
低所得 2	町民税均等割非課税世帯で、低所得 1 に該当しない人	24,600円
一 般	町民税均等割非課税の人	37,200円

※施設サービス利用者の「食費」や「光熱水費」は居住生活者と公平になるよう、全額自己負担になります。
ただし、生活保護・低所得1・低所得2の人は申請による負担軽減措置があります。



自立支援医療費
これまでの精神障害者対象の「精神通院公費負担医療」、身体障害者対象の「更生医療」、障害児対象の「育成医療」は、それぞれ手続きや利用者負担の仕組みがばらばらでしたが、「自立支援医療」として統一された仕組みになりました。

表2 自立支援医療にかかる自己負担の月額負担上限額

区 分	対 象 世 帯	上限額(月額)
生活保護	生活保護世帯の人	0円
低所得 1	町民税均等割非課税世帯で、障害者の年収が80万円以下の人	2,500円
低所得 2	町民税均等割非課税世帯で、低所得 1 に該当しない人	5,000円
課税世帯1	町民税所得割20万円未満	1割負担
課税世帯2	町民税所得割20万円以上	対象外

負担額は原則として1割負担ですが、低所得者世帯に属する人には、月当たりの負担額に上限を設定しています。
ただし、一定の負担能力がある人であっても「重度かつ継続」に該当する場合には、上限額が決められています。

「課税世帯1、2」で「重度かつ継続」該当者

対 象 世 帯	上限額(月額)
中間所得層 1	5,000円
中間所得層 2	10,000円
町民税所得割20万円以上	20,000円

▶日ごろの練習の成果を発揮した
完璧な消防操法



たかちょう スケッチ ブック



8月6日、兵庫県立広域防災センター（三木市）において、第21回兵庫県消防操法大会が開催されました。当日は、雲ひとつない快晴で、会場は40℃近くになりました。そんな状況下、ポンプ自動車の部で多可町から出場した八千代区の中野間分団は、日ごろの練習の成果を存分に発揮し、完璧な操法を披露。県下600隊の頂点に立ちました。



▲審査の厳しい目が光る

第21回兵庫県消防操法大会 おめでとう!! 中野間分団、県制覇

【選手】
指揮者 宮崎秀吉さん
1番員 門脇琢也さん
2番員 有田好孝さん
3番員 伊藤真一さん
4番員 村上 勝さん
補助操作員 中村 繁さん



上/他の団員たちが選手を見守る
右/悲願の優勝旗が多可町に渡る
下/選手たちを囲んで記念撮影



三水区(中国広東省佛山市)と 友好交流調印

旧加美町では、平成元年より華僑中学校と加美中学校間で中学生の派遣・受入れを行い、教育交流を深めてきました。また、平成8年には、三水市と加美町が友好協議書を締結し、姉妹都市として交流を進めてきました。

合併を期に青少年の健全な育成を目的に教育を主眼とした都市友好交流を進めるため、7月10日から12日の日程で、町長をはじめ議長、教育長ら6人の訪問団が、中華人民共和国広東省佛山市三水区を公式訪問。今後の交流のあり方について協議し、多可町として新たに調印を行いました。

調印を行う▶
町長



【訪問日程】

- 7月10日
- ・多可町発
 - ・三水区人民政府訪問
 - ・友好交流協議書調印
 - ・三水区主催歓迎晩餐会
- 7月11日
- ・三水区教育局訪問
 - ・教育交流協議書調印
 - ・三水中学校視察
 - ・市内視察(文化施設他)
- 7月12日
- ・華僑中学校表敬訪問
 - ・多可町着



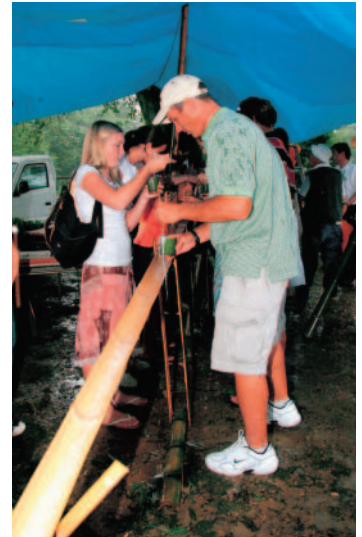
上/芦苞祖廟を見学する訪問団 左/三水区市内の様子 下/三水区との友好を記念して



7月26日～8月4日、ミドルタウン(米国カリフォルニア州)から国際教育交流使節団12人(中学生9人、引率者3人)が来町しました。使節団は、那珂ふれあい館で播州歌舞伎の鑑賞、杉原紙研究所で紙すき、エアーベン八千代での豆腐作りなどに挑戦するなど、町内各地を訪れました。また、町内の中学校訪問やホームステイ先で、町内の中学生

との交流も深めていきました。お互いに良い経験になったのではないのでしょうか。来年は、多可町の使節団がミドルタウンを訪問する予定です。

上/中町北小学校による播州歌舞伎を使節団に披露 中右/流しそめんを初体験 中左/豆腐作りは難しい!? 下/役場前で記念撮影



ミドルタウンから 国際教育交流使節団

たかちょう スケッチ ブック



第1回ふるさとの夏まつり 「ドンッ」と鳴った 花火がきれいだな

8月15日、加美運動公園
野球場を会場に、第1回ふ
るさとの夏まつりを開催。
会場は、町内の人や多可町
に帰省していた人など、約
9500人でにぎわいまし
た。

まつりは、来月から始ま
る国体のPRを兼ね、子ど

もたちとはばタンによるは
ばタンダンスで幕を開けま
した。続いて、婦人会など
による旧町の盆踊りや「播
衆天晴」や「あまのじゃく」
によるよさこい踊りが披露
され、まつりを盛り上げま
した。

また、昨年11月1日に中
町・加美町・八千代町が合併
し、多可町が誕生したこと
を記念して、1101発の
美しい花火が夜空に打ち上
げられ、観客の目を楽しま
せていました。

皆さん、夏の夜を満喫さ
れたのではないでしょうか。



▲1101発の花火が夜空を焦がす

【写真】上右／元気一杯のよ
さこい総踊り 上中／やぐ
らを中心に広がる踊りの輪
上左／婦人会による盆踊り
下／9500人でにぎわう会場



ペットボトルのフタから

はばタン誕生



▲はばタンがいっぱい誕生

8月17日、加美中学校にペットボトルのフタで作られたはばタンが大集合。制作したのは、「紙匠庵でんでん」ヘトライやる・ウィークに行っていた生徒と加美中学校福祉グループの生徒たち、杉原紙同好会の皆さん。

はばタンのイラストを見ながら、ペットボトルのフタをベニヤ板に打ち付け、それに色をつけて、はばタンを完成させました。このはばタンはアスパルや道の駅、杉原紙研究所など町内各所に展示されます。

高校生のさわやかな書

8月10日、清流の書展(9月24日まで開催)が和紙博物館「寿岳文庫」で始まりました。出展しているのは町内の高校生9人からなる「グループ翼」。

清流の書展は、人生の岐路に立つ高校生という時期に、何かを残したいという思いで始まり、今回ではや5回目。生徒たちは約4か月をかけて作品を制作。夜遅くまでなることもあった



◀英字新聞に書かれた作品

清流の書展は、人生の岐路に立つ高校生という時期に、何かを残したいという思いで始まり、今回ではや5回目。生徒たちは約4か月をかけて作品を制作。夜遅くまでなることもあったと話していました。



▶出展した高校生たち

多可町子ども会少年少女球技大会 子どもたちが躍動

7月29日(土)、多可町子ども会少年少女球技大会が行われ、男子はソフトボール、女子は家庭バレーボールでいい汗を流していました。会場となったアスパルや八千代多目的グラウンドなどでは、町内の中学生が各地区ごとに分かれ、優勝目指してがんばっていました。

結果は次のとおりです。



▶優勝した鍛冶屋Aのスパイクが決まる

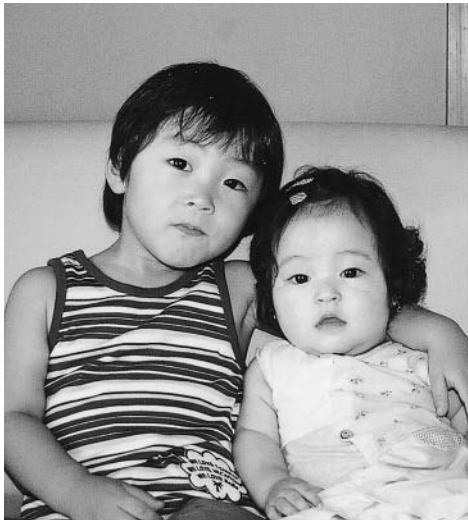
大会結果

【少年ソフトボール】

- 中区会場
 - 優勝 荒田郷(中区)
 - 準優勝 セブン(加美区)
 - 第3位 加美区8部
- 加美区4部
- 八千代区会場
 - 優勝 北部(八千代区)
 - 準優勝 八千代区3部
 - 第3位 加美区3部
- 加美区1・2部A

【少女家庭バレーボール】

- 中区会場
 - 優勝 鍛冶屋A
 - 準優勝 6部Good
 - 第3位 ファイターZ(加美区)
- 糺屋・坂本
- 東山
- 八千代区会場
 - 優勝 岸上
 - 準優勝 北部(八千代区)
 - 第3位 牧野
- 下野間



【撮影はお母さん】

「いつも元気いっぱい汗だくになって遊んでいるちよつとヤンチャな海人くんと、興味のあるものは手に取り口に入れようとする好奇心旺盛なまなかちゃん。海人はまなかに髪を引っ張られても、顔をつねられてもいつも笑顔で優しく見守ってくれているね。そんなお兄ちゃんと一緒にいると、まなかはよく笑って楽しそうだね。これからも2人仲良く、大人になってからも人を思いやれる優しい人になってね」

我が家の アイドル

加美区的場

藤村正人さん・由香理さん
ご夫妻の子どもたち

海人くん（3歳）

まなかちゃん（7カ月）

☆お父さん・

お母さんからの

メッセージ



中山実紅さん
(中町南小学校4年雪組)

『「自由」は二文字のバランスが難しかったです。とくに、「由」に時間をかけて練習しました。今回は自分でうまく書けたと思います』



副田聖貴くん
(中町北小学校1年松組)

『歯医者さんに歯を診てもらいました。口の中がうまく描けました。髪の毛の色を変えるのが難しかったです』



【タイトル】

歯を診てもらったよ

ぼくと私の作品展



宮崎諒くん
(八千代南小学校2年月組)

『赤い小さな魚をたくさん描くところや水や泡を描くのがたいへんでした』

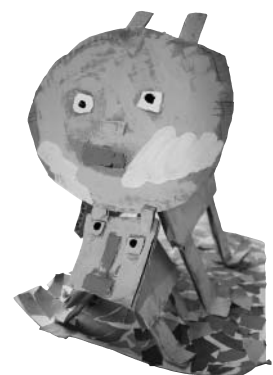


【タイトル】
スイミー



近藤彰彦くん
(八千代西小学校1年)

『ダンボールを山折りして、顔をつけて、犬を作りました。親子仲良しです』



【タイトル】犬の親子

文芸たか

随時、皆さんの作品をお待ちしています。振るってご応募ください。
締切は前月の5日です。

【俳句】

脚もとに 影まといつく 夏至日中
清流に 梅花藻そよぐ 用水路
大橋は 海霧にかすみぬ 舞子浜
ずぶ濡れの 丹治の句碑や 夏木立
日焼けの手 どうにもならず 旅支度

今中 不羈
渋谷 雄岳
板場 窓月
川本 西州
永井 雅子

【川柳】

合掌の 十指が欲を 消していく
一度なら 許してあげる 花盗人

寺尾 寺尾
麦人 麦人

みんなに はなまる

兵庫県くすのき賞

【フィオーレ】

昭和57年に「中町女声コーラス」として誕生。その後、フィオーレと改名し、地域の障害者福祉大会、病院の七夕会などで、コーラスによるコンサートを通して、障害者や患者の心を癒し励ますなど、心豊かな地域づくりに貢献されました。



▶北播磨地域子育て応援ネット交流大会で表彰式

【和太鼓衆”響”】

平成元年、小学女子児童の社会教育の場として結成された「千ヶ峰太鼓」の卒業生を中心に発足。10年間にわたって、敬老会への慰問や地域の祭りなどで、和太鼓演奏のボランティア活動を行い、地域住民に感動を与えるなど、心豊かな地域社会づくりに貢献されました。

【しらゆりの会】

平成9年に共励会のメンバーによって発足。70歳以上の一人暮らしの方に、誕生日に鉢植えの花を持って安否確認を兼ねて訪問する取り組みや、老人施設の運動会などで車いすの介助などを行うなど、心豊かな地域社会づくりに貢献されました。

兵庫県こうのとり賞

西川久美子さん(上三原)
藤井伊都子さん(牧野)
藤原 千恵さん(糍屋)

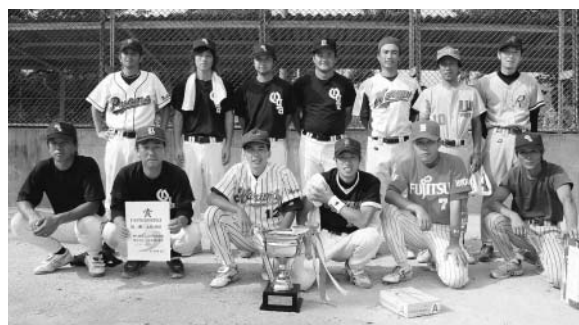
◀表彰を受ける藤井さん



婦人会の役員として、地域の子どもから高齢者までの見守り・声かけ運動や子育て支援に取り組みました。また、歌や踊りによる敬老施設の慰問活動など、心豊かな地域社会づくりに貢献されました。

第1回 公民館親善野球大会 (8月20日)

優勝 大屋
準優勝 岸上
第3位 安楽田
清水



▲優勝した大屋の皆さん

年金個人 情報提供

インターネットで年金加入記録を確認できます。



まず、ここへアクセス

社会保険庁のホームページ (<http://www.sia.go.jp/>)
トップページの「相談案内」→「年金加入記録照会・年金見込額
試算」→「年金個人情報提供サービス」へアクセス

「<https://www3.idpass-net.sia.go.jp/neko/action/z0401>」に
直接アクセス

◆手続きの流れ

①インターネットで利用登録

「ご利用登録」の画面で「基礎年金番号、氏名、生年月日、性別、郵便番号、住所、自分で設定したパスワード、電話番号」を入力します。

②ユーザーIDとパスワードの発行

社会保険庁による本人確認後、ユーザーIDとパスワードが自宅に郵送されます。
※申し込みから発行まで2週間程度かかります。

③インターネットで年金加入記録を閲覧

郵送されたユーザーID、パスワード、申し込み時に登録した「お客様設定パスワード」を入力してログインします。

その場で年金の加入記録が確認できます。



ご注意ください!!

★不特定多数の人が利用するパソコンでは、入力・閲覧した情報が残ってしまうことがあります。不特定多数が利用するパソコンは利用しないことをお勧めします。

★ユーザーID・パスワードは、他人に知られることがないように、取り扱いには十分ご注意ください。

★共済組合期間はサービスの対象外です。

加美区の皆さんへ

みんなでゴミを 考える会開催

変わります!!

ゴミの分け方・出し方

年々増加するゴミを減らすため、平成19年4月1日からゴミの収集方法が変わります。それに伴いゴミの出し方なども変わります。

その変更点の説明会を次の日程で行いますので、皆さんご参加ください。

(注)八千代区は11月、中区は12月に開催予定。詳細が決まり次第、広報たかでお知らせします。

敬老祝金 長寿祝金を贈呈

ご長寿をお祝いし、9月15日(金)を基準日として、町からは敬老祝金、兵庫県からは長寿祝金が贈られます。対象者の皆さんには、ご案内のハガキを郵送します。

【敬老祝金】

- ・最高齢者 1人
50,000円
- ・白寿(数え99歳≡明治41年
生まれの人)
20,000円
- ・米寿(数え88歳≡大正8年
生まれの人)
5,000円
- ・喜寿(数え77歳≡昭和5年
生まれの人)
5,000円



【長寿祝金】

- ・満88歳(大正6年9月17日
～大正7年9月16日生まれ
の人)
30,000円
- ・満100歳(明治38年9月
17日～明治39年9月16日生
まれの人)
50,000円

■問合せ先

健康福祉課

☎(32) 51511

後部座席も シートベルト着用を

衝突した時、車に乗っている人の命を左右するのがシートベルト。その最も重要な安全装置が、まだ十分に使用われていません。とくに後部座席は、ほとんどの人が締めていないのが現状です。一見安全そうに見える後部座席も乗員が車内で激突したり、車外に放り出される危険性があります。硬いアスファルトに体を強打するばかりか、後続車両によってひかれる恐れもあります。また、前席を押し倒すことにより、前に座っている乗



員に危害を加える危険性もあります。皆さん、運転席・助手席だけでなく、後部座席でも正しくシートベルトを着用しましょう。

秋の交通安全運動

期間▼9月21日(木)～30日(土)

秋は夕暮れが早くなるため、交通事故の発生が多くなる傾向にあります。期間中は、交通安全委員会等関係機関と連携し、標記運動を実施します。

一人ひとりが、「交通ルールの遵守」と「正しい交通マナーの実践」を身に着け、思いやりのある交通行動で、交通事故を防止をしましょう。

10月2日(月) 山寄上公民館
3日(火) 鳥羽公民館
4日(水) 清水公民館
5日(木) 轟公民館
6日(金) 山口公民館
10日(火) 西山公民館
11日(水) 市原公民館
12日(木) 丹治公民館
13日(金) 大袋公民館

10月16日(月) 三谷公民館
17日(火) 箸荷公民館
18日(水) 門村公民館
19日(木) 杉原公民館
20日(金) 奥豊部公民館
23日(月) 観音寺公民館
多田公民館
24日(火) 豊部公民館
奥荒田公民館

10月25日(水) 熊野部公民館
的場公民館
26日(木) 岩座神公民館
寺内公民館
27日(金) 棚釜公民館
西脇公民館
30日(月) 山野部公民館

開始時間は午後7時30分から



●問合先
健康福祉課
☎(32)5151

介護保険制度による 福祉用具の貸与

◆福祉用具貸与

介護保険制度では、在宅で安心した生活が送れるように福祉用具の貸与を受けることができます。福祉用具の利用によって、自分でできることが多くなり、生活の幅が広がったり、家

族による介護の負担を軽減したりできます。

●貸与の対象となるもの

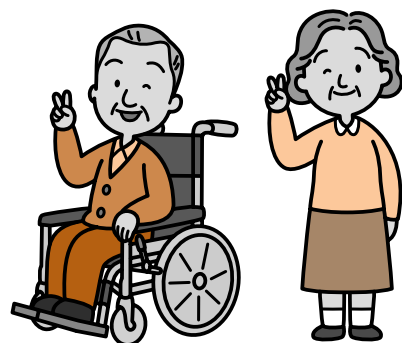
<p>●車いす</p> <p>①自走用車いす ②電動車いす ③介助用車いす</p>	<p>●車いす附属品</p> <p>①クッションまたはパッド ②電動補助装置 ③車いすに装着するテーブル ④ブレーキ</p>	<p>●特殊寝台</p> <p>サイドレール付き、あるいは取り付け可能なものであって、傾斜角度の調節機能あるいは昇降機能があるもの</p>
<p>●特殊寝台付附属品</p> <p>特殊寝台と一体的に使用されるもの ①サイドレール ②マットレス ③ベッド用すりすり ④テーブル ⑤スライディングボード・スライディングマット</p>	<p>●床ずれ防止用具</p> <p>体圧を分散させ圧迫部位への圧力を感じるもの ①エアーマット ②その他の材質の全身用マット</p>	<p>●床ずれ防止用具</p> <p>体圧を分散させ圧迫部位への圧力を感じるもの ①エアーマット ②その他の材質の全身用マット</p>
<p>●体位変換器</p> <p>身体の下に入れて、仰臥位（あおむけ）から側臥位へ体位変換をする空気パッド等</p>	<p>●▲手すり</p> <p>床に据え置いて使用するものなど、取り付け工事を必要としないもの</p>	<p>●▲スロープ</p> <p>段差解消のためのもので、取り付け工事を必要としないもの</p>
<p>●▲歩行器</p> <p>移動時に体重を支え、歩行を補助するもの</p>	<p>●▲歩行補助つえ</p> <p>①松葉づえ ②カナディアン・クラッチ ③ロフストランド・クラッチ ④多点つえ</p>	<p>●移動用リフト（吊り具を除く）</p> <p>①床歩行式 ②固定式（居室、浴室、浴槽などに固定。垂直移動の入浴用リフトを含む） ③据置式（段差解消機、立ち上がり用いすを含む） 取り付けに住宅改修を必要としないもの</p>
<p>●認知症老人徘徊感知機器</p>	<p>●印：要介護2、要介護5の人が利用できます。 ▲印：要支援1、要介護1の人が利用できます。 ただし、例外的に対象となる用品があるので、ケアマネージャーなどに相談してください。</p>	

◆利用上の注意

●不適切な用具を使用すると身心機能の低下を招く恐れがあります。利用者の身の状態や生活スタイル、介護者の状況などを把握してご利用ください。

●試用ができるものはできるだけ試してみるようにしましょう。

●自分だけで判断せずに、ケアマネージャーなどにご相談ください。



みんなで防ごう 高齢者虐待

お元気ですか
包括支援センターです

●問合先
地域包括支援センター
☎(30)2525



平成18年4月から、「高齢者虐待防止法」(高齢者虐待の防止、高齢者の養護者に対する支援等に関する法律)が施行されました。この法律は、高齢者の尊厳を保ち生きていけるように、また虐待の防止と保護のため、高齢者を支える養護者の負担の軽減をするために策定されました。



こんなことが虐待になります

「高齢者虐待防止法」では、高齢者虐待を次の5分類で定義づけています。

- 身体的虐待**
たたく・つねる・殴る
- 介護・世話の放棄・放任**
空腹・脱水・栄養失調状

態のままにする

- 心理的虐待**
怒鳴る・ののしる・悪口を言う・無視する
- 性的虐待**
合意がないのに性的接触や性的嫌がらせをする
- 経済的虐待**
本人の不動産や年金、預金を取り上げて勝手に使う

早期発見・報告で虐待を防ぎましょう

「高齢者虐待防止法」では、虐待に気付いた人は町に通報義務があると定められています。早期に発見し、第三者が介入することで、虐待の深刻化を防ぐことができます。虐待に気付いた時は、一人で抱え込んだり、悩んだりせず、地域包括支援センターに相談してください。

頑張りすぎていませんか？一人で悩んでいませんか？

高齢者の介護は本当に大変です。また、認知症があれば介護疲れやストレスは

ますます大きくなります。一人では限界がありますし、長続きもしません。介護者の心身の疲労も虐待の大きな原因にあげられます。高齢者を介護していくには、家族や周囲の協力のもとに、介護・福祉サービスを利用することも大切です。地域

や関係機関を上手に利用して頑張りすぎない介護をしましょう。
介護で困っている人、介護に疲れている人は、地域包括支援センターへご相談ください。

「これは虐待かも…？」と思ったら

この頃ケガやアザが多いわね

食べさせてもらってないって本当かな

どうしているのかな、最近姿を見ないわね

一人で悩まないで
地域包括支援センターへご相談ください
☎30-2525
●関係機関が協力しあって解決に向けて取り組みます●


いっしょに考えましょう

認知症の状態がひどくて、どう対応していいかわからない…

徘徊はいかいがあって目が離せない。私、もうヘトヘト

介護サービスを受けたいけどお金のことが心配…

「介護で困っているのだけど…」と思ったら

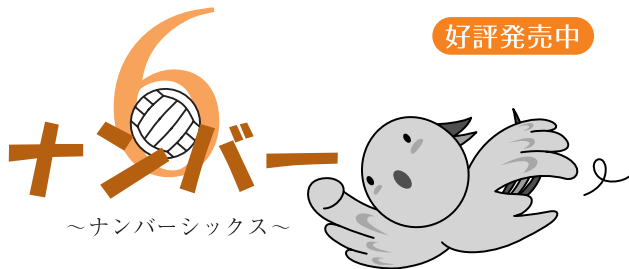


多可町合併記念・ベルディーホール自主公演事業
のじぎく兵庫国体スポーツ芸術

演劇セミナー発表公演『ナンバー6』

10月8日(日)

午後6時開演(開場午後5時30分)



バレーボールに情熱を傾ける女性6人のそれぞれの日常を描いたオムニバス。はばタン演技も必見です。

■チケット料金【全席自由・当日500円増】

大人1,000円/学生500円(高校生以下)

しこみ話

子どもたちの楽しい夏休みが終わり、新学期となりました。ベルディーホールでは、夏休み期間中に、主に子どもを対象とした事業を開催しました。

まず、7月29日に住民企画ぬいぐるみミュージカル「長靴をはいた猫」があり、かわいいメルヘンのオープニングから迫力の魔王の登場など、客席では小さな子どもたちがじっくりと見入っていました。

また、8月3～4日は12月の自主公演、創作オペレッタ「多可のあまんじゃこ」に向けて練習中のあまんじゃこ合唱隊が強化合宿を行ないました。長時間の練習でしたが、子どもたちは元気いっぱい合宿を終え、団結力が強まり、ますます意欲的になっていました。

翌5日には、音楽座ミュージカル「泣かないで」があり、主に多可高校生たちが本物の舞台芸術を鑑賞しました。劇団音楽座は役者の演技力や舞台セットの迫力もさることながら、舞台裏での礼儀正しさに驚かされました。「本物」とは、こういうものなのだという事を見せつけられました。

そして、11～13日には、恒例の「小学生演劇教室」があり、プロの劇団員による演技指導を楽しく体験しました。10月8日の演劇セミナー発表公演「ナンバー6」に、大人のセミナー生と共に出演するためにも、学んだことをしっかりと身に付けてほしいと思います。

ベルディーだより

EVENT GUIDE

【問合先】ベルディーホール
☎(32)1300 FAX(32)4060
mail:verde@takacho.jp

今後のイベント情報

多可町合併記念
ベルディーホール自主公演事業

残席わずか

『THE WINDS OF GOD～零のあなたへ～』

作・演出・主演 今井雅之

9月8日(金)

午後6時30分開演(開場午後6時)

コメディとシリアス。現代と戦時中。混ざり合ったストーリーから、あなたは何か大切なものを見つけるはずですよ。

■チケット料金【全席指定】

S席3,000円/A席2,500円

B席2,000円

学生1,500円(高校生以下)



多可町合併記念
ベルディーホール自主公演事業・のじぎく兵庫国体スポーツ芸術

『加藤登紀子日本酒の日コンサート』

10月1日(日)

好評発売中

午後6時開演(開場午後5時30分)

日本酒で乾杯の町・多可町で心地よいひとときをお楽しみください。振舞酒があります。

■チケット料金【全席指定】

SS席5,500円

S席5,000円

A席4,000円

B席3,000円



加藤登紀子日本酒の日コンサートプレイベント

～'06登紀子ブランド酒情報～

10月1日から1000本限定で販売します。お求めは、JAみのり営農経済センター(☎32-2235)へ。
(※コンサート当日には会場でも販売されます)

～日本酒の川柳～

多数のご応募ありがとうございました。選考結果はコンサート当日に発表します。また、広報たか・ベルディーホールのホームページでもご覧いただけます。

【問合先】

多可町図書館 ☎(32) 5170

加美分室 ☎(35) 0085

八千代分室 ☎(37) 0596

今月おすすめの4冊



月で遊ぶ

中野純／著 アスペクト

両手を交差させて組んでそこに出来た小さな穴から月をのぞいたり、月明かりだけでスポーツしたり。闇夜と星空が好きで、実は月が嫌いだった著者が、月夜の本来の青さや明るさに目覚めて月光をもっと楽しもうとさまざまな“月遊び”を提案する。



動物感覚 アニマル・マインドを読み解く

テンプル・グランディン／著
日本放送出版協会

動物は、人間が見過ごしてしまう些細な情報を感じとることができる。その鋭すぎる感覚のため、臆病だが同時に驚くような能力も発揮する。自閉症の著者が、自閉

症であるからこそ知ることができた動物の感覚を研究した成果をまとめた一冊



かみさま

大平一枝／作 ポプラ社

紙は、けなげに生きている。名刺、葉書、包装紙、切手、おみくじ…。ただの紙きれ。でもよく見ると、とてもかわいいイラストが描いてあったり、めずらしい紙が使っていたり。“紙”への思いが変わりそうな一冊。



びゅんびゅんごまがまわったら

宮川ひろ／作
林明子／絵 童心社

大好きな遊び場の鍵を開けてもらうため、校長先生にお願いにいったこうすけたち。

でも「びゅんびゅんごまを回せるようになったら」と言われて…。のびのび遊ぶ子どもたちと、校長先生とのやりとりが微笑ましく、こんな小学校がうらやましくなるかも。

月の表面に見える黒い部分は、「海」と呼ばれる低地なのだそうですが、この「海」の作る模様がライオンに見えれば本を読むおばあさんに見えれば、国によっていろいろな伝説があるようです。日本では昔から、月にはうさぎが住んでいると言われていますが、どうしてうさぎは月へ行ったのでしょうか…？



月へ行ったうさぎ

谷真介／文 赤坂三好／絵 佼正出版社

昔、森の中でうさぎときつねとさるが、病気のおじいさんを助け、せっせと食べ物を運びますが…。

どうして月にはうさぎのような模様があるのか、どのようにして日本古来の秋のお月見の行事が始まったのかなどがわかる、各地の民話をもとにして楽しく描かれた絵本です。

【お知らせ】

●おはなし会

とき

9月9日(土)、30日(土)

午後1時30分

ところ

おはなしの部屋

※9月23日(土)は休館。



くらしの 情報館



くらしに役立つ information

問い合わせ先

- 多可町役場 ☎(32)2380
- 加美地域局 (保健センター) ☎(35)0080
- 八千代地域局 (保健センター) ☎(37)0250
- 教育委員会 ☎(32)2385
- 中央公民館 ☎(32)1250
- 加美公民館 ☎(35)0085
- 八千代公民館 ☎(37)0596
- アスバル ☎(32)5151
- 建設課 ☎(30)0855
- 上下水道課 ☎(32)2815
- かみテレビ局 ☎(35)1001
- ベルディーホール ☎(32)1300
- 図書館 ☎(32)5170
- ふれあいセンター ☎(32)1389
- 社会福祉協議会 ☎(32)3425
- 中分署 ☎(32)0119
- 瀬防テレフォンサービス ☎(23)7744
- 杉原谷診療所 ☎(36)0212
- 松井庄診療所 ☎(35)0029
- 八千代診療所 ☎(37)2010

催し

文化連盟主催

●第1回多可町八千代区『観月の夕べ』



とき 9月17日(日)
お茶席 午後6時30分～
芸能発表 午後7時～
中町南小学校鶏合わせ、
大正琴、カラオケなど
ところ 八千代公民館
問合せ先 八千代区文化連盟事務
局(八千代公民館)
☎(37)0596

講座メニュー

- 勾玉づくり(ろう石を磨いて勾玉づくり)** 2回講座
9/16(土)PM1:30～、9/24(日)PM1:30～
- 陶芸関係体験学習(カンタンな素焼きの焼物製作、キャンドルセット作り・土器焼など)** 3回講座
10/14(土)PM1:30～、10/21(土)PM1:30～、
10/29(日)PM1:30～
- くみひもぞうりづくり** 5回講座
9/16(土)AM9:30～、10/14(土)AM9:30～
10/28(土)PM1:30～、11/11(土)PM1:30～、
11/18(土)PM1:30～
- 紙すき体験(竹ヒゴで漉き枠作りと牛乳パックによる紙すき)** 3回講座
10/22(日)PM1:30～、11/12(日)AM9:30～、
11/25(土)PM1:30～
- カンタン炭焼き(化粧炭づくり)** 2回講座
11/18(土)AM9:30～、11/26(日)PM1:30～
- 森の工作(木の実等を使って工作、昆虫作り)** 2回講座
11/25(土)AM9:30～、12/2(土)PM1:30～

那珂ふれあい館

●体験学習ボランティア
アスタツフ養成講座

那珂ふれあい館体験学習
スタッフになっていただけ
ませんか。

那珂ふれあい館で行って
いる各体験学習メニュー(主
に小学生を対象)のノウハウ
を、各講座で学びボランティ

アスタツフとして参加して
いただける人を募集してい
ます。講座内容など詳しく
はお問い合わせください。

対象 一般(中学生以上)

募集締切 各講座第1回目開
講日の1週間前

受講料 無料

問合せ先 那珂ふれあい館

☎(32)0685

●黒澤正治 植物画講
座合同展覧会

植物の持つ美しさとの対話

生涯学習カレッジ植物画
講座、生涯大学(あけぼの学
園)花の絵手紙講座の受講生
の皆さんの作品も展示して
います。ぜひお越しください。

とき 10月3日(火)～9日(祝)

午前9時～午後8時

ところ 加古川市民ギャラリー

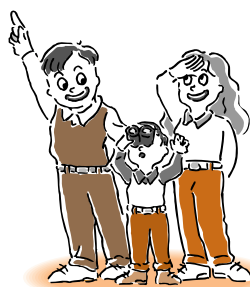
問合せ先 加古川市民ギャラリー

☎0794(56)0222

黒澤さんは、第9回川の
絵画大賞展に杉原川を描い
た作品「杉原川想々」を初出
展され入選されています。
おめでとうございます。

北園空間博物館

●第13回日本一長い散
歩道を歩こう



とき 9月10日(日)

小雨決行

午前9時 田園空間博物
館総合案内所前集合

行き先 鍛冶屋線市原記念
館～市原森林公園～出会の
里～西脇馬事公苑～芳田～
明楽寺町六所神社

参加費 ひとり300円
定員 40人

募集



体験入隊、新入隊募集中

●ボーイスカウト多可第

1 団へ入隊しませんか

多可第1団では、9月から10月の間、新入隊募集と体験入隊を受け付けています。対象は、男女問わず幼稚園から小学校1年生(ビーバースカウト)、小学校2年生か

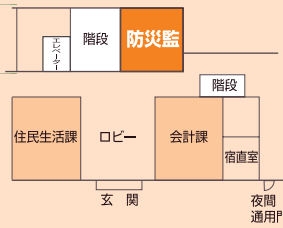
中央公民館の駐車場を増設



中央公民館の駐車場が狭かったため、増設しました。入口と出口を分けています。(案内看板で表示)ご注意ください。

防災監が移動しました

消防業務、防災に関する業務を中心に行っている防災監の場所を移動しました。正面玄関から入り、向かって右手になります。お間違えのないようお願いいたします。



文芸誌名募集

●文化連盟「文芸誌名」を募集します

募集内容 多可町の文芸誌にふさわしい名称

応募資格 町内に在住・通勤・通学する人・文化連盟会員

応募数 一人何点でも可。

応募締切 9月30日(土)(当日消印有効)

応募方法 ネーミングの説

明(理由、思いなど)と、住所、氏名(ふりがな)、年齢、電

話番号、また、町外の人は

通勤・通学・会員のいずれ

かを必ず明記の上ハガキ・

FAXまたはメールでご

応募ください。

発表 ・結果発表は採用

者に直接通知します。

(10月中旬予定)

・11月号の広報に掲載

賞 30,000円 採用名

1点(複数の場合は等分)

詳しくは 文化連盟「文芸誌」

編集委員会事務局

☎(32) 1300

問合せ先 NPO法人

北はりま田園空間博物館

☎(25) 2370

英会話 One Point Lesson

WHAT DID YOU DO YESTERDAY?

昨日、あなたは何をしましたか?

1. I went to fishing.
私は釣りに行きました。
2. I went to Osaka.
私は大阪に行きました。
3. I went to shopping.
私は買い物に行きました。
4. I went to USJ.
私はユニバーサルスタジオジャパンに行きました。
5. I went to mountain climbing.
私は山を登りに行きました。
6. I went to my friend's house.
私は、友だちの家に行きました。
7. I went to swimming.
私は泳ぎに行きました。
8. I went to the park.
私は公園に行きました。

2. 4. 6. 8 番の使い方は正解ですが、1. 3. 5. 7 番のような場合は「went to ~ing」ではなく、正しくは「went ~ing」となります。

お知らせ



● 軍人恩給の受給資格を調査します

旧軍人またはその遺族で軍人恩給を請求したことがない人の受給資格を調査します(公務員退職などの年金受給者は除く)。希望者は健康福祉課備え付けの履歴申立書を終戦当時の本籍地の都道府県担当課へ。

詳しくは

県社会援護課恩給係
☎078(341)7711

● 恩給欠格者、引揚者の皆さんへ

いわゆる恩給欠格者、または引揚者に内閣総理大臣名の書状などを贈呈しています。請求書類は、健康福祉課の窓口においています。資格要件などのお問い合わせは、独立行政法人平和祈念事業特別基金まで

☎0120(234)9333

西脇消防署中分署発

消防通信 vol.7

台風に備えよう

中分署☎(32)0119

台風や豪雨による被害を軽減するためには、事前の備えが大切です。日ごろから天気予報や気象情報、防災行政無線に関心を持ち、準備をしておきましょう。

普段からの準備

- ・家のまわりの安全を確保する。
- ・非常食、貴重品、医薬品、生活用品などの非常持出品を準備しておく。
- ・停電に備え、懐中電灯や携帯ラジオ、予備の電池を準備しておく。
- ・断水に備え、飲料水を確保し、生活用水も確保しておく(浴槽に水を張るなど)。

被害が心配されるときには

- ・窓ガラスを補強する。
- ・むやみに外出しない。
- ・家財道具を高い場所に移動する。
- ・子どもや高齢者、病人などを安全な場所に避難させる。

9月9日は『救急の日』

救急現場に居合わせた人が、迅速な119番通報、適切な応急手当をすることにより、傷病者の救命率が一層向上します。そのため、にしたか消防では心肺蘇生法やAEDの取扱い方法などの技術を習得できる救命講習を開催しています。あなたの参加をお待ちしています。

心肺蘇生法とは・・・心肺停止状態の患者に人工呼吸と心臓マッサージを行い、尊い命を救うための手当です。

AEDとは・・・心臓に電気ショックを与えることにより、心室細動(致死性の不整脈の状態)を、正常な状態に戻すための機器です。

● 第61回「児童福祉週間」

標語の募集

「次世代を担う子どもたちからの発信」

元気でがんばる子どもたちを応援する標語や未来に向けての子どもたちからのメッセージとなる標語を募集します。1人何点でも応募可。詳しくは

財団法人子ども未来財団
☎03(6402)4830

<http://www.kodonomiraizaidan.or.jp/>

● 結核予防週間

(9月24日～9月30日)

結核は、結核菌によって肺などに炎症を起こす病気です。結核菌は、重症の結核患者が、咳やくしゃみをしたときに飛び散り、それを周りの人が直接吸い込むことによつて感染します。

「結核予防のポイント」

咳たん、微熱が続くような場合は、すぐに医療機関を受診しましょう。

● レッスンeチェックプログラム

インターネットで「健康チェック」

インターネットを通じて、いつでも簡単に自らの健康チェックが行える「eチェックプログラム」を(財)兵庫県健康財団のホームページから発信しています。ぜひご利用ください。

<http://kenko-hyogo21.jp/check/>

問合せ 県健康福祉部

● 統計調査にご協力を!

国民の社会生活の実態を明らかにするため、社会生活基本調査が10月20日現在で行われます。対象となる世帯の方はご協力をお願いします。

問合せ 企画情報課
☎(32)2381

● 愛の献血にご協力を

とき 9月8日(金)

午前10時～11時15分

(社)養徳会(中区鍛冶屋)

午後1時～4時

多可町役場



◎ 暮らしの相談

心配ごと相談 (民生委員が相談に応じます)

問合せ先 社会福祉協議会 ☎(32)3425

中区 午前9時～正午
アスパル

9月7日(木) 岸本喜八郎
大西孝一
9月21日(木) 笹原浩
時政秀子

加美区 午前9時～正午
加美地域局

9月12日(火) 深田一雄
久保田道子
9月26日(火) 北嶋博
藤村勇

八千代区 午後1時30分～3時30分
ささゆりふれあいセンター

9月20日(水) 岸本忠信
宇高成一

行政相談 (行政相談委員が相談に応じます)

問合せ先 企画情報課 ☎(32)2381

9月8日(金) 午前10時～正午
多可町役場相談室 笹倉聡朗

人権相談 (人権擁護委員が相談に応じます)

問合せ先 健康福祉課 ☎(32)5151

9月8日(金) 午後1時30分～3時30分
アスパル 藤井良夫 岸本小夜子
高橋雅子

人権・行政相談

問合せ先 健康福祉課 ☎(32)5151
企画情報課 ☎(32)2381

9月8日(金) 午前10時～正午
加美地域局
人権擁護委員 足立幸壽
元井平三
行政相談委員 藤村富子

八千代公民館
人権擁護委員 多方俊郎
森脇正昭
行政相談委員 藤田英一

◎ 母子保健事業

●問合せ先 子ども課 ☎(32)5121

行事名	月日	時間	対象
母子健康手帳交付	9月12日(火)	午前9:30～11:30	
妊婦健康相談	9月26日(火)	〃	
こうのとりのセミナー②	9月8日(金)	午後7:00～	・平成18年11月～12月出産予定の人
4か月児健診	9月27日(水)	午後1:30～	・平成18年5月生まれ
9か月児育児教室	9月19日(火)	午前9:40～	・平成17年11月生まれ
1歳6か月児健診	9月13日(水)	午後1:30～	・平成17年2月～3月生まれ
2歳児育児教室	9月22日(金)	午前9:45～	・平成16年6月21日～7月24日生まれ
乳幼児育児相談	9月14日(木)	午前9:30～11:30	参加自由
ハートフルセミナー	9月9日(土)	午後3:00～	〃

※場所は全てアスパル(健康福祉センター)です。

◎ 健康づくり事業

●問合せ先 健康福祉課 ☎(32)5151

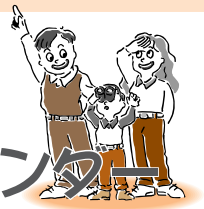
行事名	月日	時間	ところ
健康福祉課 ☎(32)5151、加美地域局 ☎(35)0080、八千代地域局 ☎(37)0250 (カッコ内は対象地区)			
一般健康相談 (保健師・栄養士) ※栄養相談は要予約	・9月7日(木)	・午前9:30～11:30	・アスパル(中区)
	・10月5日(木)	・午前9:30～11:30	〃
	・9月14日(木)	・午前9:30～11:30	・加美地域局(加美区)
	・9月21日(木)	・午前9:30～11:30	・八千代保健センター(八千代区)
健康教室 (あすなる教室)	・9月19日(火)	・午後1:30～	アスパル
	・9月21日(木)	〃	・加美保健センター
	・9月22日(金)	〃	八千代保健センター
筋力アップ教室	・9月6日(水)		
	・9月13日(水)		
	・9月20日(水)	午後1:30～3:30	・おもいで荘
	・9月27日(水)		
お達者教室	・9月6日(水)	・午後1:30～3:30	・加美保健センター
	・9月13日(水)	〃	・八千代保健センター
	・9月20日(水)	〃	・加美保健センター
	・9月27日(水)	〃	・八千代保健センター
	・10月4日(水)	〃	・アスパル・八千代保健センター
	・9月7日(木)		
元気アップ教室	・9月21日(木)	・午後1:30～3:30	・アスパル
	・10月5日(木)		
	・9月20日(水)	・午後1:00～	・アスパル
こころの相談 ※要予約	・9月13日(水)	・午前10:00～	・加美保健センター
	9月13日(水)	・午後1:30～	・八千代保健センター
リハビリ教室	・9月25日(月)	・午後1:30～	・アスパル
B C G 予防接種	10月6日(金)	・午後1:30～2:30	・アスパル
西脇健康福祉事務所 ☎(22)2666 ※要予約			
こころのケア相談	9月28日(木)	・午後1:00～3:00	・西脇健康福祉事務所

- 那珂ふれあい館 (32)0685
- 杉原紙研究所 (36)0080
- 中児童館 (32)2284
- みなみ児童館 (32)1420
- ささゆりふれあいセンター (37)0360
- ハーモニーパーク (36)0862
- 北播磨余暇村公園 (32)1543
- なか・やちよの森公園 (30)0050

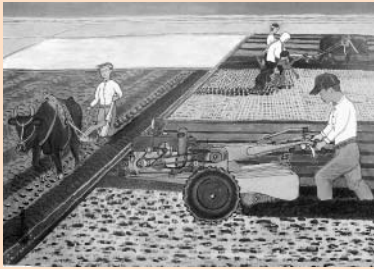
WED(水)	THU(木)	FRI(金)	SAT(土)
		<ul style="list-style-type: none"> ●始業式(多中小・中幼・加幼) ●孫育てひろば(フリートーク) AM10:00~正午 みなみ児童館 	<ul style="list-style-type: none"> ●加美子ども囲碁教室AM9:00~加美公民館 ●中区子ども教室 AM9:30~中央公民館 <p>【那珂ふれあい館】</p> <ul style="list-style-type: none"> ●キャンドルセット作り① AM9:30~、PM1:30~ ●ちょっと大きな勾玉作り PM1:30~
小児救急病院はこちら→			小野市民病院(12:00~24:00)
<ul style="list-style-type: none"> ●多可町議会定例会 AM9:30~ 役場3階議場 		<ul style="list-style-type: none"> ●自主事業「THE WINDS OF GOD ~零のかなたへ~」 PM6:30開演 ヘルディーホール 	<ul style="list-style-type: none"> ●おもしろ理科教室「てんびんばかりをつくらう」AM10:00~みなみ児童館 ●八千代子ども教室AM9:00~八千代区内 ●中区子ども教室 AM9:30~中央公民館 <p>【那珂ふれあい館】</p> <ul style="list-style-type: none"> ●ミニぞうりホルダー作りAM9:30~ ●七宝焼き教室PM1:30~ ●勾玉作りPM1:30~
小野市民病院(17:00~24:00)		小野市民病院(17:00~24:00)	市立西脇病院(12:00~24:00)
<ul style="list-style-type: none"> ●生涯大学(八千代学園パソコン) PM1:30~八千代公民館 		<ul style="list-style-type: none"> ●おじいちゃんおばあちゃんの児童画展(~9/23まで) AM9:00~PM5:00 ガルテン八千代体育館 ●多可町議会定例会 AM9:30~ 役場3階議場 ●孫育てひろば「音のでのおもちゃであそぼう」 AM10:00~ みなみ児童館 ●農業委員会現地確認 PM3:00~ 多可町内 	<ul style="list-style-type: none"> ●加美子ども囲碁教室AM9:00~加美公民館 ●八千代子ども教室 AM9:00~八千代区内 ●中区子ども教室 AM9:30~中央公民館 ●工作教室「ダンボールで動物をつくろう」 AM9:30~中児童館 ●子育てトーク テーマ「ほめ方・しかり方」 AM10:00~みなみ児童館 <p>【那珂ふれあい館】</p> <ul style="list-style-type: none"> ●押し花教室 AM9:30~ ●冒険広場 AM10:00~ ●かんたん手芸 PM 1:30~
小野市民病院(17:00~24:00)		小野市民病院(17:00~24:00)	市立加西病院(12:00~24:00)
<ul style="list-style-type: none"> ●農業委員会総会 PM7:30~ 八千代公民館 	<ul style="list-style-type: none"> ●生涯大学(あけぼの学園) AM10:00~ 中央公民館 ●生活創造大学情報文化科第4回講座 PM7:30~ 交流会館 	<ul style="list-style-type: none"> ●多可町議会定例会 AM9:30~ 役場3階議場 ●生涯大学(春蘭学園) AM10:00~加美公民館 ●読み聞かせ入門講座(第5回)AM10:00~ 図書館 	<ul style="list-style-type: none"> ●中区子ども教室 AM9:30~中央公民館 ●中町南小、中町北小、杉原幼幼・杉原谷小、八千代南小、八千代北小、八千代西小学校運動会AM9:00~各小学校グラウンド
小野市民病院(17:00~24:00)		小野市民病院(17:00~24:00)	小野市民病院(12:00~24:00)
<ul style="list-style-type: none"> ●生涯大学(八千代学園) AM10:00~八千代公民館 ●国民年金集合徴収 AM11:00~PM3:00 役場第1会議室 			<ul style="list-style-type: none"> ●国体ファミリーバドミントン大会 AM8:00~ガルテン八千代体育館 ●国体「杉原紙に魅せられた作品展」 「灯り展」AM8:30~三國公園(加美区鳥羽) ●八千代子ども教室 AM9:00~八千代区内 ●中区子ども教室 AM9:30~中央公民館 ●おもしろ理科教室「きみも名探偵コナン」 AM10:00~みなみ児童館 ●きた保育所、みなみ保育所運動会 <p>【那珂ふれあい館】</p> <ul style="list-style-type: none"> ●親子で発掘体験 AM9:30~
小野市民病院(17:00~24:00)		小野市民病院(17:00~24:00)	小野市民病院(12:00~24:00)

9

Sep. 暮らしのカレンダー



藤中克己水彩画展 「昔の暮らしの絵と文」



助け合って生きてきた村人たちの連帯の強さや農作業で培われた家族の強い絆きずななど、忘れかけている地域の風景や姿を水彩画と文章で伝える創作品を展示しています。ぜひお越しください。

第1部 9月1日(金)～30日(土)

第2部 10月1日(日)～29日(日)

開館時間 午前9時～午後5時

ところ 那珂ふれあい館

(県立多可高等学校西隣)

休館日 毎週月・火曜日(但し第3日曜日の週は、第3日曜日と翌月曜日)、祝日

相 談 (敬称略)

心身障害者相談

問合先 健康福祉課 ☎(32)5151

9月1日(金)、10月10日(火)

午後1時～4時

アスパル

小谷隆亮・西田武義・吉崎敏郎

身体障害者相談

問合先 健康福祉課 ☎(32)5151

9月4日(月)、10月4日(水)

午後1時30分～3時30分

ささゆりふれあいセンター

藤本 孝・植山八郎

9月13日(水)

午後1時30分～4時

加美公民館

萬浪正義・笹倉 徹

SUN(日)	MON(月)	TUE(火)
<p>ハーモニーパークからお知らせ 味覚狩りオープンしています。 少し早い秋の味覚を味わいにお越しください。 ☆梨狩り(幸水) …8月24日(木)オープン ☆りんご狩り・栗狩り …9月2日(土)オープン 問合先 ハーモニーパーク ☎(36)0862</p>		
<ul style="list-style-type: none"> ●第1回多可町ファミリーバドミントン大会 AM8:30～加美体育館 ●公民館親善家庭バレーボール決勝大会 AM8:30～アスパルアリーナ ●公民館親善ソフトボール(40歳以上)決勝大会 AM8:30～中央公園グラウンド ●生活創造大学生生活環境科第4回講座 AM9:00～中央公民館 <p>【那珂ふれあい館】</p> <ul style="list-style-type: none"> ●キャンドルセット作り② AM9:30～ ●アロマキャンドル作り AM9:30～ ●親子で発掘体験 PM1:30～ ●かんたん手作りおもちゃ PM1:30～ <p>小野市民病院(9:00～24:00)</p>	<h1>4</h1>	<ul style="list-style-type: none"> ●生涯大学(春蘭学園コース)AM9:30～加美公民館
<ul style="list-style-type: none"> ●中町中、加美中、八千代中学校体育祭 AM9:00～各中学校グラウンド <p>【那珂ふれあい館】</p> <ul style="list-style-type: none"> ●ミサンガ作り～国体を応援しよう!～ AM9:30～ ●東山古墳群めぐり AM10:00集合 ●勾玉作り PM1:30～ <p>小野市民病院(9:00～24:00)</p>	<h1>11</h1>	<ul style="list-style-type: none"> ●生涯大学(八千代学園陶芸) PM1:00～陶芸館
<ul style="list-style-type: none"> ●国体大会旗・炬火リレー AM11:45～PM3:35 多可町内 <ul style="list-style-type: none"> ●松井幼稚園・松井小学校運動会 AM9:00～小学校グラウンド 	<h1>18</h1>	<ul style="list-style-type: none"> ●多可町議会定例会 AM9:30～ 役場3階議場
<ul style="list-style-type: none"> ●岩座神棚のつどい PM1:00～加美区岩座神 <p>【那珂ふれあい館】</p> <ul style="list-style-type: none"> ●くみもぞうり作り AM9:30～ ●キャンドルセット作り③ AM9:30～ ●ちぎり絵教室 PM1:30～ <p>市立西脇病院(9:00～24:00)</p>	<h1>24</h1>	<ul style="list-style-type: none"> ●国民年金集合徴収 AM11:00～PM3:00 八千代公民館 ●生涯大学(八千代学園陶芸) PM1:00～陶芸館 ●子宮がん集団検診 PM1:30～2:30 八千代保健センター ●郡新人大会(予備日27日) 町内中学校
<ul style="list-style-type: none"> ●国体「杉原紙に魅せられた作品展」子ども作品展 AM10:00～和紙博物館「寿岳文庫」加美区鳥羽(水曜休館日) <ul style="list-style-type: none"> ●国民年金集合徴収 AM11:00～PM3:00 加美公民館 <p>中町赤十字病院(17:00～24:00)</p>	<h1>25</h1>	

※ 8月10日現在で確認できた行事などを掲載しています。(日程や会場を変更する場合があります。)

お知らせ



参加者募集

● 飼い犬のしつけ方教室

と き 10月25日(水)

① 午前10時～11時30分

② 午後1時30分～3時

と ころ 小野市市民研修センター

応募条件

生後4カ月からおむね1歳までの犬で、市町への犬の登録と狂犬病予防注射・ジステンパー・パルボ等七種(五種)混合ワクチン接種が完了していること
参加費 無料

町営住宅の入居者募集

申し込みは

9月11日(月)午後5時まで

(普通公営町営住宅)

収入金額(政令月額)が200,000円以下の人

① 中区鍛冶屋寺所団地 1戸

家賃 17,200円～104,100円

(平成4年建設 木造2階建て 3DK)

② 加美区的場団地 1戸

家賃 22,200円～80,500円

(平成3年建設 木造2階建て 3DK)

(特別賃貸町営住宅)

収入金額(政令月額)が200,000円を超え、601,000円以下の人

① 八千代区野田第2団地 1戸

家賃 57,800円～113,900円

(平成13年建設 木造2階建て 3DK)

※家賃は世帯総収入額により変動し、敷金はいずれも、決定家賃の3カ月分。

申し込み、お問い合わせ

住民生活課 ☎(32)2383

加美地域局 ☎(35)0080

八千代地域局 ☎(37)0250

募集人員 ①②とも各20組

※電話申込にて先着順

受付期間 10月2日(月)から

6日(金)まで

詳しくは 社健康福祉事務所・

薬務生活衛生課まで

☎(42)5111(代表)

内線334

● 「住基カード」を「ご存じですか?」

最近では、さまざまな場面で身分証明書の提示を求められることが多くなり、運転免許証やパスポートを持っていないと困ることもしばしば。

そんなとき役立つのが「住基カード」です。写真付きなら銀行や郵便局で口座を

開設するときや携帯電話の新規購入時などに公的証明書として使えます。

取得に必要なもの

・縦45ミリ×

横35ミリの

写真(顔写真

付きカードの

場合上半身、

無帽、無背景で6か月以内に撮影したもの

・運転免許証、パスポート

などの官公署が発行した

写真付き証明書など

・交付手数料 500円

※なお、申請から交付まで2週間ほど

かかりますのでご注意ください。

問合せ先 住民生活課

☎(32)2383



こんにちは 地籍調査室です vol.4

地籍調査実施中!

今年度は、加美区鳥羽(山林)の一筆地調査を実施しています。

一筆地調査は、土地所有者並びに関係者と地元地籍調査推進委員にご協力をいただき、北はりま森林組合と共に調査を行っています。調査は、調査図素図と調査票を基に一筆ごとに境界の確認を行い、杭を打っています。

問合せ先

産業振興課 地籍調査室

☎(32)2388



一筆地調査の現場(加美区鳥羽)

一筆地調査とは

登記所の公図・登記簿から、調査図素図と調査票を作成して、これに土地所有者並びに関係者の立会いのもとに、現地で長狭物(道路、水路等)並びに一筆ごとの土地の所有者、地番、地目、境界を調査、記入し、地籍図・地籍簿を作成するための基礎資料を作成します。

● 味わい北播磨・国体グルメガイド発行



北播磨の旨いお店を紹介するグルメガイドを発行しました。自慢の料理を写真

付きで掲載しています。また、国体会場アクセス道路マップが付いているので、国体観覧やドライブのお供としてご利用ください。

配布場所

町産業振興課、商工会・商工会議所、北播磨の国体会場、主な観光施設など

問合せ先

北播磨広域観光協議会 ☎(42)9415

入札結果

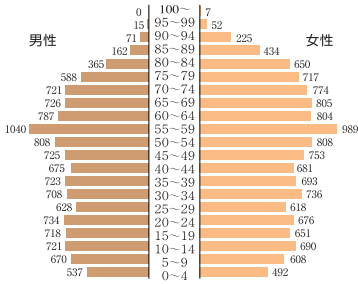


工 事 名	金額(税込)	請負業者
7月10日		
単位:円		
市原地内用水路改修工事	3,360,000	(有)吉川商店
大河丘陵ふれあい道路2・3・4工区舗装新設工事	21,105,000	日本機動建設(株)多可営業所
大河丘陵ふれあい道路南道路公園等整備工事	14,385,000	(株)森本組
町道2175号線道路側溝整備工事	2,835,000	(有)東谷口組
稲荷公園安全施設整備工事	1,134,000	(有)土田土建工業
町道213号線及び町道1187号線舗装修繕工事	3,780,000	(有)大量建設
大河丘陵ふれあい道路第4工区木製転落防止柵整備工事	8,085,000	(有)明建設
町道安楽田26号線舗装修繕工事	2,310,000	西武土木(有)
中町中学校部室改築工事	39,900,000	(株)藤和ホーム
7月21日		
地籍調査事業(DF測量工程業務)	5,250,000	日進測量(株)
多可町立学校園施設改修工事(整備中区)	2,782,500	高田電通工業(株)
曾我井徳部野地区配水管布設替工事設計業務委託	3,675,000	(株)相互設計事務所
公営住宅野口団地地下水管布設工事設計業務委託	945,000	(株)昭和設計
町道1099号線及び1100号線道路修繕工事	1,207,500	丸保住建(有)
多可町立学校園施設改修工事(建築八千代区)	4,042,500	吉田建設(株)
杉原谷小学校築山改修工事	1,386,000	大久保体器(株)
町道2183号線他道路側溝修繕工事	1,501,500	大志(株)
町道下三原3号線安全施設設置工事	732,900	小山産業(株)

多可町 なんでも ランキング

今回のテーマ「年代別人口」

今回もテーマは人口。高齢化、少子化が進んでいるとよく耳にしますが、多可町の人口ピラミッドはどうなっているのでしょうか。8月1日現在の人口を表にまとめてみました。



多可町でも「団塊の世代」と言われる55~59歳の方が飛び抜けて多いのがわかります。また、高齢化率(65歳以上の方の占める割合)は8月1日現在、25.3%でした。

「あんなことについて知りたい。これはどうなの?」など、このコーナーに対するお便りや広報全般に関する皆さんのご意見・ご感想をお聞かせください。
〒679-1192
多可町中区中村町123
多可町役場企画情報課
広報担当まで
Eメール: joho@takacho.jp

私たちの多可町

- ・人口 24,985人
- ・男性 12,122人
- ・女性 12,863人
- ・世帯数 7,369世帯

(平成18年8月1日現在)

7月1日~31日届出(敬称略)

【中区】 集落 本人 保護者

鍛冶屋 大西卓磨
藤本 赤沼碧斐
安坂 赤沼緒遥
【加美区】 藤永来瞳
山野部 藤永来瞳
市原 吉田捷世
【八千代区】 足立恋羽
下野間 市位偲
大屋 市位偲
下三原 景山奈幸
中村 須原斗慎
森實 星斗慎
山本 梨子
村上 未世
中野間 村山 上未
下野間 村山 上未
下野間 村山 上未

7月1日~31日届出(敬称略)

【中区】 集落 本人 世帯主

高岸 北藤さし
森本 藤本恪美
中村町 岸川省三
東安田 大山つる
奥中 荻野唯夫
中安田 杉本良彦
鍛冶屋 田中ちる子
【加美区】 足立芳子
西脇 足立芳子
熊野部 中村勲
【八千代区】 岩本喜佐夫
中三原 岩本喜佐夫
中野間 村上信定
中野間 村上信定
下野間 宮崎和夫
横屋 高尾俊郎
柳山寺 高尾俊郎

みんなの善意 (7月1日~31日)

【中区】 カットインあきの素敵なおさま
開拓松葉園
人類愛善会
安平フサミさん(岸上)
生命貯蓄体操西脇支部金高さん
竹西由紀子さん(安楽田)

【加美区】 鍵田耕平さん(棚釜)
吉川悦朗さん(轟)
神崎雅由さん(観音寺)
藤田賢嗣さん(観音寺)

【八千代区】 高原 享さん(上三原)
宮崎敬三さん(中野間)

匿名 生命の貯蓄体操普及会西脇
多可連合 片岡サカエさん

【シリーズ第11回】

わが町をゆく

今回、紹介するのはヨーロッパを思わせるリゾートホテル、エーデルささゆり（八千代区中野間）。心のこもったウェディング、地元の旬の食材を使った料理、充実のスポーツ施設など魅力満載です。一度足を運んでみてはいかがでしょう。



平成2年にグリーンツリズムの拠点として、整備されたエーデルささゆり。小鳥のさえずりを聞きながら目覚めることができる宿泊だけでなく、レストランでの食事、パーティー（宴会）、挙式・披露宴などもできます。

お客さまは阪神間などの都市部から来る人が多く、自然に囲まれながら、スポーツなどで休日をご過ごしています。話を伺ったご夫妻

右/美しい芝生の庭が広がる。ここではガーデンウェディングも行われる
左/チャペルで挙げる結婚式。永遠の愛を誓う



は加古川市から来られていました。「テニスをしに来て以来、今回で4、5回目です。この後、兵庫観光100選の一つ竹谷山へ行ってみようかしら」とおっしゃっていました。

とが多いそうです。レストラン「リンドン」のランチは地元の食材をふんだんに使ったもので、一番人気のメニュー「ミモザコース」（女性限定2100円）は、本格フランス料理フルコース。また、秋からはキノコや地元産のコシヒカリなどを使ったメニューが登場するそうです。一度、ご賞味ください。

また、年間約50組のカップルが想いを实らせるエーデルささゆりでの結婚式。1日1組しか挙式できないからこそ、2人だけのための結婚式ができます。スタッフが心を込めて世界でたったひとつのウェディングをお手伝いします。ぜひ、地元で心に残る結婚式を!!



▲一番人気の「ミモザコース」



■営業（レストラン）
午前11時～午後9時
*ランチタイム
午前11時～午後2時
*ラストオーダー
午後8時

■定休日
毎月第3木曜日

■問合先
エーデルささゆり
☎(37)12000

レイニーバス 運行開始

雨の日の朝には利用者が多くなります。そのため、バスに乗れない人がないように、臨時のバスが運行されます。



■運行開始
9月1日（金）

■運行区間
加美中学校～西脇市駅

■運行時間
加美中学校前バス停
午前7時10分発

■運行の判断
前日午後6時現在のウェザーニューズホームページで、翌日のピンポイント情報（加美区豊部）の降水確率が70%以上の場合、運行されません。

*ウェザーニューズ
<http://weathernews.jp>

■問合先
神姫バス（株）社営業所
☎(42)0057