

# 広報 たかか

## 主な内容

介護保険制度が変わる	12~13
地域協議会スタート	14~15
住民憲章決定	16
多可町を花いっぱい	18
たかちょうスケッチブック	20~21
図書館通信	25
お元気ですか保健師です	26
くらしの情報館	28~37
わが町をゆく	…フロイデン八千代

【特集】

## 「カンパイ」は 日本酒で

(関連記事は2~11ページ)



名ごり雪舞う卒業式 (八千代中学校)

みどり織りなす北はりま “ここにしかあらへん” 七ば(磁場・地場)のまち

4

Apr.2006  
平成 18

No.6

# 「カンパイ」は 日本酒で

多可町は山田錦発祥の里です。今年、山田錦が生誕してからちょうど70年。それを記念し、3月5日、多可町は地方自治体として初めて、「日本酒で乾杯の町」宣言を行いました。

そろそろお花見のシーズン。美しい桜の花を見ながらキユツと一杯、最高ですね。まず一杯目、皆さんは何で乾杯をしますか。候補はいろいろあります。ビール、チューハイ、焼酎、ワインなどなど。しかし、これからは迷わず日本酒を選んではいかがでしょう。

それでは皆さん、用意はできましたか。  
「カンパイ」

# 多可町「日本酒で乾杯の町」宣言

「日本酒で乾杯」

私たちは、多可町を愛します。

私たちは、日本酒を愛します。

私たちは、酒米「山田錦」が生まれた、  
自然と文化を愛します。

私たちは、

山田錦発祥の里として、

山田錦を守り育て、

日本酒を広めるため、

ここに、

「日本酒で乾杯の町」を  
宣言します。

# 『日本酒で乾杯の町』宣言



会場は樽たるに入った日本酒の芳醇ほうじゆんな香りで満たされた。まずは日本酒で乾杯。

3月5日、山田錦生誕70周年と町の誕生を記念して、多可町は「日本酒で乾杯の町」を宣言しました。

当日は、宣言を祝うかのような快晴。会場となったベルディーホール周辺には、屋台やフリーマーケットが出店、各区の特産品も集まりました。昼食時には、山田錦うどんや播州ラーメンなど多くの人でにぎわっていました。

式典は、和太鼓衆「響」による勇壮な演奏で幕を開けました。続いて、「日本酒の日コンサート」で毎年旧・中町を訪れていた加藤登紀子さんが、今ま

で作られたブランド酒の思い出話のほか、「ほろ酔いコンサート」には最初、男性のお客さんしかいなかった。しかしその後、どんどん女性が増えていった。今は、女性も酔っぱらえる良い時代だ。でも、これからはお父さんにももっと元気になってもらうのが課題かななど、日本酒への思い入れを語られました。

トークの後、登紀子さんが杉原紙に書かれた宣言文(3ページ参照)を読み上げ、高らかに「日本酒で乾杯の町」を宣言。記念の鏡割りも町長、議長らとともに行いました。樽酒



( 5 ページ )上 / 式典後、樽酒が振る舞われ、多くの人が日本酒を楽しんだ 左 / よさこいがイベントを盛り上げる( 写真 : あまのじゃく )



( 4 ページ )上 / 兵庫県・灘酒造組合を招き、町長、議長らが鏡割り。「日本酒で乾杯の町」宣言を祝う  
下左 / 式典の幕開けを飾った和太鼓衆「響」 下右 / 会場となったベルディーホールは多くの人で賑わった

右 / エアレーベン八千代自慢の手づくり豆腐はいかが 中 / 中区の特産品開発グループの皆さん。伺った時にはほとんどの物がもう売り切れだった 左 / かも特産品クラブの皆さん。自慢の商品を見せてくださいと言ったら、「えっ、そんなにいっぱい!？」

が振る舞われると、会場内には日本酒の芳醇な香りが漂い、お酒好きの人にはたまらない様子でした。多可町は日本一の酒造好適米「山田錦」の発祥の里です。宣言を機に、これからも「山田錦」そして、それを育んできた自然や文化を受け継いでいきます。



# うまい日本酒を 生み出す

## 「山田錦」

山田錦のルーツは多可町にある。酒造好適米として優れた特性を持った母の「山田穂」は、中区東安田で誕生。

3月5日、多可町は地方自治体として初めて「日本酒で乾杯の町」宣言を行いました。

なぜ、宣言を行ったのでしょうか。それは、多可町が日本一の酒造好適米「山田錦」発祥の里だからです。そして、山田錦が誕生して今年でちょうど70年。山田錦はどのようにして生まれたのでしょうか。



山田錦(中)と山田穂(上)と 渡船2号(下)。草丈がひととき長い山田穂  
短程渡船は現存していないため、特徴が似ている渡船2号と比較

### 山田錦の誕生

大正12(1923)年、兵庫県立農事試験場である人工交配が行われました。母は「山田穂」、父は「短程渡船」。

山田穂は明治以降、北播磨で栽培され、酒造りに適した多くの特徴を持つことから、酒造家や杜氏から絶大の信頼を得ていました。しかし、山田穂には栽培が難しいという欠点がありました。大粒の実をつけますが、草丈が長過ぎるため風に弱く、病害虫にも弱かったのです。その弱点を克服するために選ばれたのが、草丈の短い短程渡船でした。最初の交配から13年が経過した昭和11(1936)年、数々の試験を積み重ねてできた新種は、母の名にちなんで「山田錦」と名付けられました。そして2月21日、兵庫県の奨励品種として認められ、県報で告示。農家に広く栽培されるようになりました。



「山田穂」の生みの親  
と言われる、山田勢三郎翁

### 山田錦の母 「山田穂」に まつわる伝説

母の山田穂のルーツにはいくつかの説があります。その中で一番有力だと言われるのが、「多可町中区東安田説」です。古くから良質米の産地として有名だった安田産の米は「安田米」と呼ばれていました。その地に、山田勢三郎翁が生を受けたのは、天保14(1843)

年。山田家は広い小作地を持ち、毎年2千俵もの米を収穫、酒造家にも出荷していました。山田家の米は評判が良く、「安田の山田か、山田の安田か」と賞されるほどでした。勢三郎翁は豪農の家風を受け継ぎ、毎日、米の増産、産米改良に努めて

# 飲める人？ 飲めない人？

アルコールを飲めるかそうでないかを自分で調べる方法があります。「アルコールパッチテスト」です。人によって体質の違いがあることを知り、お酒の無理強いや一気に飲みはしないようにしましょう。

## - アルコールパッチテスト -

### 【手順1】

まず、バンソウコウの真ん中のガーゼの部分にエタノールを1、2滴たらし、そのガーゼを上腕の内側にはります。

### 【手順2】

バンソウコウをはっておく時間は約7分。はがして10分経てば、反応が現れます。(はがしてすぐに皮膚に反応が出ていれば、その時点で判定してもかまいません)

### 【手順3】

- ・飲めない人  
エタノールの跡が赤くなります。
- ・飲める人  
何の反応も現れません。

日本人の場合、約4割が飲めない人です。これは遺伝によるもので、一生変わりません。ただし、飲めない体質の人にも次の2種類があります。



### 飲めない人

#### まったく飲めないタイプ

どんなに訓練を積んでも飲めるようにはなりません。

#### ほとんど飲めないタイプ

「飲めない」と出たのに「いや、けっこう飲めます」という人。この体質の人はもともと肝臓などの臓器に害を受けやすく、ガンリスクも高いと言われます。飲む訓練は体に有害なのでやめましょう。

### 飲める人

アルコールの悪影響をあまり受けなため、ついつい飲み過ぎてしまいがちです。アルコール依存症の9割がこのタイプの人。飲み過ぎによるアルコール性疾患のリスクも大きいです。



山田勢三郎翁の功績を称える頌徳碑(中区東安田)

いました。そんな明治10年ごろのある日、自分の水田に偶然芽を出した、「ひとときわ大きな粒」を持った長い稲穂を発見。密かに栽培実験を繰り返し、結果、見事な大粒ぞろいの新種が育ちました。酒米として、これ以上のものはないと自信を持ち、自らの姓を取って、「山田穂」と名付けました。こうして山田錦の母「山田穂」は誕生しました。

山田穂の評判は酒造家の間で広まり、栽培面積も急速に拡大しました。こうして、明治時代の酒造米の王者としての地位を確立しました。このような功績を称え、明治36年、中区東安田に頌徳碑(写真・上)が建てられました。





「登紀子の田んぼ」で田植え。ここで栽培された山田錦から、日本酒の日のコンサートの時に販売されるブランド酒が作られる

# 山田錦博士に 聞く

## 変遷

町内での山田錦の生産は、山田錦が誕生した昭和11年ごろから始まりました。県内の生産量のピークは昭和30年代中ごろ。しかしその後、農機具が普及しはじめると、生産量は急激に減少。当時の

農機具は、現在のように高性能ではなく、倒れやすい山田錦の刈り取りには適していなかったことが原因でした。昭和40年代から50年代中ごろまでは、山田錦の低迷期が続き、「日本酒は山田錦じゃなくても造れる」とさえいわれました。

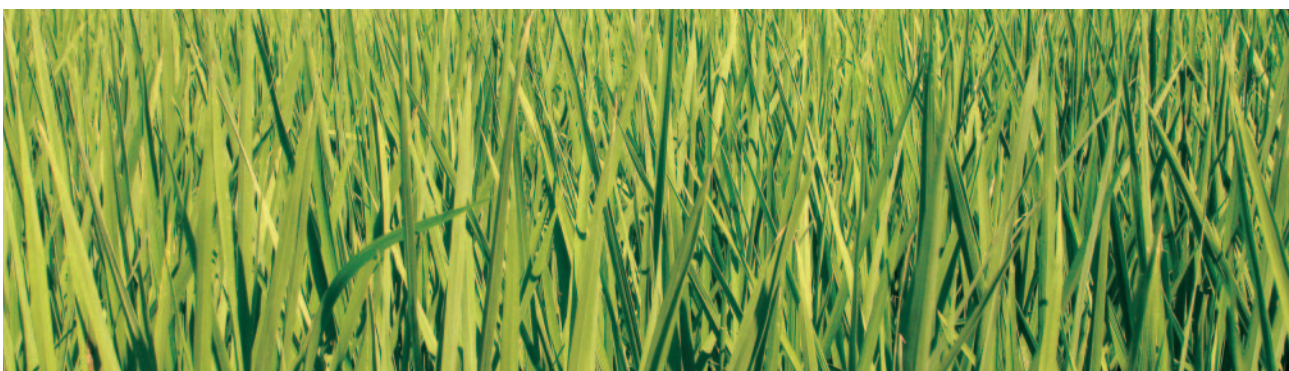
しかし、昭和50年代中ごろから、状況が一変。吟醸酒などの高級酒が見

直され始めました。それに伴い、山田錦の購入希望者も増え、他の米との価格差もどんどん開き、生産量も増えていきました。

## 特徴とその味

山田錦には酒米として必要な特徴がそろっています。大粒で、心白が鮮明で中心にあり、タンパク質含量も遺伝的に低い。そのため高精白にも適し、碎けにくく、良い麹が生まれ、できあがる日本酒の味も良くなります。

タンパク質含量は味に影響します。含量が多いと、日本酒の中に窒素量が増え、アミノ酸度も高くなります。そうなる







多可町では、自然循環型の栽培で安心・安全の米づくりをしていきたい。そして、良い山田錦から作られた日本酒を飲んでほしい。

徳平 政己さん（中区曾我井）

（株）福光屋原料米顧問で山田錦栽培指導の第一人者。多可高等学校の総合的な学習では、「山田錦」について生徒たちに教えられている。「山田錦」と同じ昭和11年生まれ。

## 難しい栽培

雑味が多くなり、保存しているとき着色しやすくなってしまう。

山田錦からできたお酒はのどごしが端麗で、香りが良く、きめが細かくまろやかな味になります。

山田錦が誕生して70年経ち、多くの研究がされています。しかし、未だに山田錦を越える酒米はできていません。

山田錦の栽培は難しい

といわれます。それは、草丈が長い（120cm以上）ため倒伏しやすく、病気にも弱く、肥料を入れるタイミングも難しいからです。それに、天候の影響を受けやすい（例えば、暑い日が多いと長くなり過ぎ、倒れやすくなる。台風などの強風にも弱い）ため、他の米に比べ栽培が難しいのです。

栽培する上で、肥料は

## 未来へ向け

現在、試験的に化学肥料・農薬を全く使わず、有機肥料だけで栽培する試みが予定されています。また、町内の認定農業者もこの試みに挑もうとされています。

これからは、自然循環型の生産方法で、消費者が安心・安全に思える山田錦づくりが必要だと思います。そして、その米からおいしい日本酒が生まれてほしいですね。多可町の農家はそういう努力をしていきたいと思っています。

日本酒は「頭が痛くなる」「二日酔いになる」など、最近では若い人を中心にイメージがあまり良くありません。しかし、良いお酒はそんなことにはなりません。少しいいので、だから、皆さんにももっと日本酒を飲んでほしいですね。



多可町の米から  
生み出される

# お酒

多可町で収穫された山田錦は、毎年、兵庫県内をはじめ全国各地の酒造元へ出荷されています。そして、多くのうまい日本酒が生み出されているのです。

では、多可町産の山田錦からはどのような日本酒が生み出されているのでしょうか。出荷量の多い順に酒造元をランキングしました。

私たちが暮らす町で育ったお米からできる日本酒の味、一度味わってみ



てください。一味違って感じるのではないのでしょうか。

## 平成16年度 多可町産山田錦の出荷先

### 【中 区】

順位	出荷先
1	福光屋 (石川県)
2	立山酒造 (富山県)
3	土佐鶴酒造(高知県)
4	白鶴酒造 (兵庫県)

他、25蔵

### 【加美区】

順位	出荷先
1	若鶴酒造 (富山県)
2	舛田酒造店(富山県)
3	清都酒造道(富山県)
4	吉江酒造 (富山県)

他、5蔵

### 【八千代区】

順位	出荷先
1	舛田酒造店(富山県)
2	清都酒造道(富山県)
3	吉江酒造 (富山県)
4	若鶴酒造 (富山県)

他、2蔵



# 町長からの手紙

町長 戸田善規

梅の開花がこれだけ遅かった年は私は知りません。意外に早いと言われる桜前線の北上に、梅が追い抜かされるのではないかと要らぬ心配をしたほどです。

待ちこがれた春陽の中で皆さんにはいかがお過ごしでしょうか、お伺いを申し上げます。

現在は3月定例議会の会期中、あわせて卒業式のシーズンを、私は慌ただしく過ごしています。

予算にあつては、すべての職員をして住民皆さんに対して「実効性がある真摯な執行」をできればと願うところです。

## 新しい組織が続々と...

この1カ月は、新組織の立ち上げが目白押しでした。多可町消防団の結団式に始まり多可町体育協会など、皆さんの生活と関係が深く大きな組織から、国民健康保険運営協議会や健康づくり推進協議会など、

重要な目にも映りにくい組織まで、さまざまな団体で多可町を考え、支えていただいています。

一番の気がかりは、住民皆さんの熱意あふれる地域協議会を早く興すことでしたが、3自治区のそれぞれで協議会が立ち上がり、協議が始まりました。旧町の特性を生かしながら、多可町としての一体感をも早く醸成させる妙策の提言を今から期待しています。

## 文化のシャワーを浴びる

またこの間は、ベルデールホールを中心に各区で文化行事が盛んに実施されました。

## 第1回多可町音楽祭、佐渡裕さん指揮の管弦楽団の演奏会、賀堂流詩吟の吟詠大会、中区文化協会の相互交流会、加美区では古家杉章氏の個展、八千代区ではチベットの歌を楽しむ「ささゆりコンサート」などなど、

文化面での活動も活発でした。

た。

私自身が文化の素養も少ない中で、文化のシャワーをたくさん浴びたように感じています。

## 意気込みを新たに...

つい先日、Tさん(中区)より見事な漢詩が町長室に届けられました。

瞻仰英姿今昔間  
千峯妙見笠形山  
平成改革併三町  
多可青々新一環

英姿をせんごつす今昔の間  
千峯妙見笠形山  
平らかに改革なつて三町を併せ  
多可青々として一環に新たまる

実は私も前々から同じ思いを持ち、3つの山を眺めて合併を想起してきました。しかし、漢文にするには全く能力が及びませんでした。贈っていたいただいたTさんには、ただただ感服し感謝するばかりです。

古よりだれもが何時も仰いできた千ヶ峰(加美区)、妙見山(中区)、笠形山(八千代区)。それぞれが旧3町を代表する名山です。この度の合併により3つの山が家族になれました。まさに多可町は青々として1つにな

り、これからの発展を期していきます。

「日本酒で乾杯の町」を宣言!

マスコミをにぎわせたのは、日本一の酒造好適米「山田錦」の生誕70周年を記念し、多可町が「山田錦発祥の里」であることを全国にアピールするためイベント企画をした「日本酒で乾杯の町」宣言です。

当日は歌手の加藤登紀子さんにもお越しいただき、酒造組合関係者や農会関係

者をはじめとする住民皆さんとともに高らかに宣言し、70周年を盛りだくさんの演出で祝いました。

好天の下、当日は数多くの皆さんにご参加いただき、ご協力を賜りましたこと心から感謝を申し上げます。間もなく桜花爛漫となります。お花見では、ぜひ日本酒で乾杯を!

(平成18年3月22日 記)

「日本酒で乾杯の町」宣言の式典で、おいしい樽酒をちょっと一杯



# 4月から 介護保険制度が変わる

問合せ先 健康福祉課 ☎(32)5151

介護が必要になった高齢者を地域全体で支える仕組みとして定着してきた介護保険制度。制度がスタートして6年が経過しましたが、いろいろな課題も出てきました。そのため、4月から制度が見直されました。

今回は、改正の背景や変更内容についてお知らせします。

## なぜ、制度を改正するの？

次の2つのことが大きな理由として挙げられます。

1つ目は、要介護者が急増し、介護保険サービスにかかる費用が年々増加したことです。介護保険制度そのものの破たんさえ危ぶまれる状態になってきました。

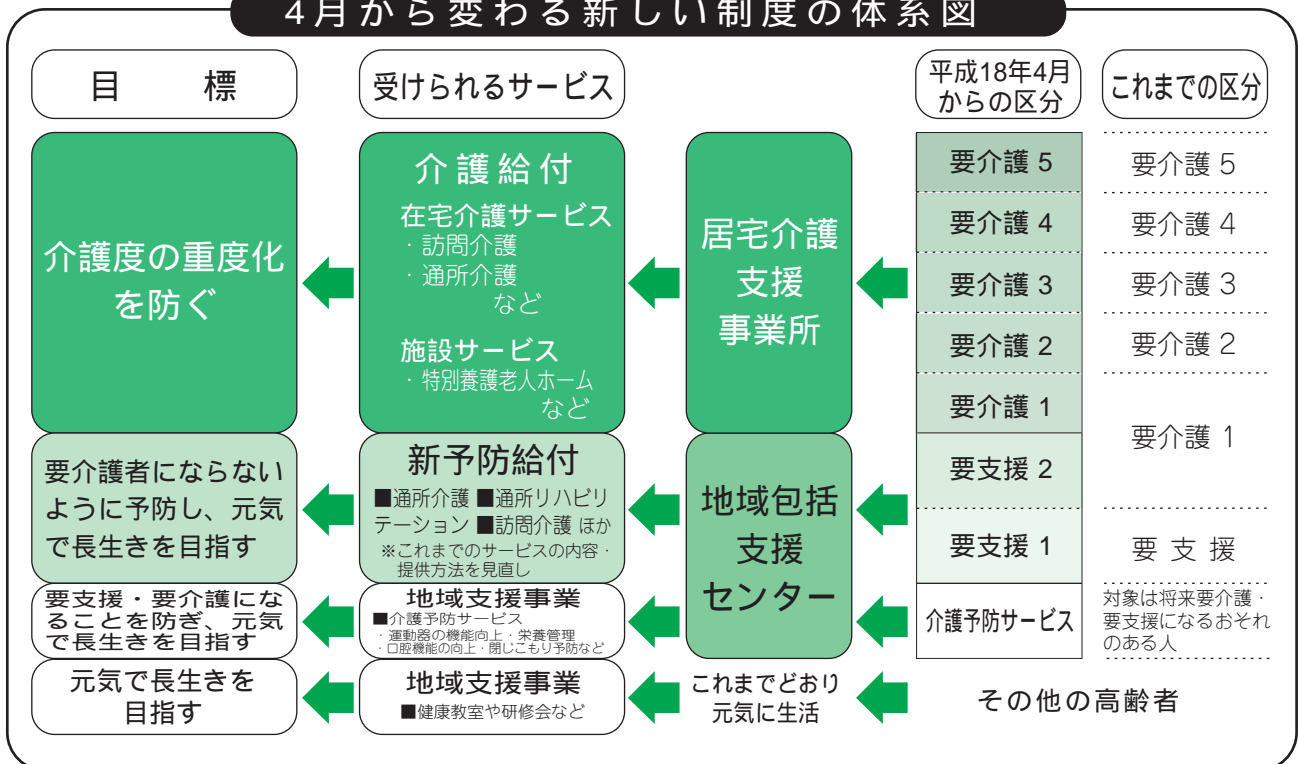
2つ目は、軽度の認定者へのサービスが心身状態の改善につながっていないのではないかという新たな課題が出てきたことです。「要支援」「要介護1」の介護認定者は身体機能の改善余地があるにも関わらず、介護サービスを受けることで身体を要介護度を進行させてい

## 具体的にはどのようなように変わるの？

このようなことから、新しい介護保険は、「介護が必要になったとき」だけでなく、「できるかぎり介護状態にならないように」という『介護予防』にも重点を置いた仕組みになっていきます。4月からは、「新しい介護保険制度」と「地域支援事業」の2本柱で高齢者を連続的に支えていくこととなります。

※新しい介護保険制度の仕組みは下図を参照ください。

4月から変わる新しい制度の体系図



## 高齢者の生活を支える 地域包括支援センター

高齢者の生活を総合的に支えていくための拠点として新しく「多可町地域包括支援センター」を健康福祉センター(アスパル)に設置します。地域包括支援センターでは保健師・社会福祉士・主任ケアマネジャーなどが中心となって介護予防に関するマネジメントをはじめとする高齢者への総合的な支援を行います。

※旧3町にあった4カ所の在宅介護支援センターは、身近な相談窓口(プラッチ)としてこれまで通り存続します。

## 地域包括支援センターの主な業務

- ・高齢者や家族・地域住民からの介護予防、在宅介護、生活支援などに関する相談に専門的な支援を行います。



- ・介護予防対象者(要支援1・要支援2の人や虚弱高齢者)に介護予防プランを策定し、サービス提供後の評価も行います。

## 介護保険料

介護保険料の基準額(月額)を4,400円に決定しました(※算出方法は下の式を参照)。65歳以上の人の保険料は、多可町の今後3年間の介護サービスが賄えるよう算出された「基準額」をもとに決まります。

この「基準額」をもとに、所得段階別の保険料が決まります。また4月から、保険料段階が5段階

から6段階になります。税制改正の影響による急激な保険料の増加を避けるため、一部の皆さんには措置があります。また、税制改正とは別に低所得者に対する多可町独自の軽減制度を導入します。

## 基準額算出式

$$\text{基準額(月額)} = \frac{\text{多可町で介護保険給付に必要な費用} \times \text{65歳以上の人の負担分(19\%)}}{\text{多可町の65歳以上の人口} \times 12\text{カ月}}$$

## 今までの介護保険料

現在の保険料段階	保険料額
第1段階 ・老齢福祉年金の受給者で、本人および世帯全員が住民税非課税の場合 ・生活保護の受給者	基準額 × 0.5
第2段階 世帯全員が住民税非課税の場合など	基準額 × 0.75
第3段階 世帯の誰かに住民税が課税されているが、本人は住民税非課税の場合	基準額
第4段階 本人が住民税課税で前年の合計所得金額が200万円未満の場合	基準額 × 1.25
第5段階 本人が住民税課税で前年の合計所得金額が200万円以上の場合	基準額 × 1.5



## 新しい介護保険料

新しい保険料段階	保険料額(月額)
第1段階 ・老齢福祉年金の受給者で、本人および世帯全員が住民税非課税の場合 ・生活保護の受給者	2,200円 (基準額 × 0.5)
第2段階 住民税非課税世帯で、本人課税年金収入と合計所得金額の合計が80万円以下の人	2,200円 (基準額 × 0.5)
第3段階 住民税非課税世帯であって、第2段階以外の人	3,300円 (基準額 × 0.75)
第4段階 世帯の誰かに住民税が課税されているが、本人は住民税非課税の場合	4,400円 (基準額)
第5段階 本人が住民税課税で前年の合計所得金額が200万円未満の場合	5,500円 (基準額 × 1.25)
第6段階 本人が住民税課税で前年の合計所得金額が200万円以上の場合	6,600円 (基準額 × 1.5)

# 地域協議会が本格スタート

## 3自治区・45人で合同会議

## アドバイザーも設置

問合先 企画情報課 ☎(32)2381

旧町の地域特性を残しながら、3つの地区が融合したまちづくりを進めていくため、多可町は2月27日、地域協議会を発足させました。地域自治区ごとに地域協議会を設置することが合併協議の中で確認され、今後の特色ある地域づくりの中核を担うと期待されています。

ドバイザー的な役割を果たす神戸大学助教授・藤岡秀英さん(43歳・八千代区在住)が講演。藤岡さんは、「3区にはそれぞれ歴史・文化・自然などの個性がある。今後は、各区の相互理解を深め、連携協力してまちづくりができれば、旧町ではできなかったような大きなことも成し遂げることができる。それが心の合併につながるのではないか」など、地域協議会の今後のあり方について話されました。

中・加美・八千代の3区協議会とも委員15人が決まり、この日の第1回合同会議では、委員への委嘱状交付、町から地域協議会の趣旨説明などが行われました。続いて、協議会ごとに正副会長の選出が行われ、下表のとおり決まりました。また、コミュニケーションクタンクとして地域協議会のア

下/一人ひとりに町長から委嘱状が手渡された。よろしくをお願いします



### 地域協議会委員 (敬称略)

会長  
副会長

公共団体等が推薦する者		識見を有する者		公募による者	
中 区	廣畑 善策	中 区	八千代区	中 区	
藤本 武夫	畑中 美穂	加古 美穂	門脇 巳義	藤本 八郎	
村上千代子	吉川 和宏	遠藤 堅太郎	岸本 務	松田 俊雄	
真鍋 一夫	吉川 ゆかり	大西 美彌子	山本 延行	津田 昌幸	
吉村 力	八千代区	荻野 唯夫	西川 久美子	加美区	
吉田 恵子	常見 尚志	浅田 利弘	青位 眞一郎	橋詰 義顕	
増田 貢一	恋田 多津子	加美区	市位 幸子	細田 守郎	
松田 和恵	岩田 忠二	寺尾 貴美	吉位 久美子	伏原 朝臣	
加美区	高田 功	橋詰 雅博		永井 良輔	
山口 邦政	藤田 和男	吉田 利章		八千代区	
池田 佳代	近藤 良樹	梅田 浩三		田中 忠夫	
西川 奨	杉山 千賀子				

## 地域協議会とは

合併により3つの地域自治区が設置され、自治区ごとに地域協議会を置きます。構成員は、各区15人以内です。

公共的団体等が推薦する人・識見を有する人・公募による人・町長が特に必要と認める人で構成します。委員の任期は平成20年3月末までの2年間です。

## 地域協議会の目的・役割と機能

- ・役場が担ってきた役割や機能の一部と、町議会が担ってきた役割や機能の一部を補完する仕組み
- ・地域住民の声を町政に反映する仕組み
- ・住民主体の機関として、公共的な活動を行政と協働して実施

## 地域協議会委員のしごと

- ① 新町建設計画の変更や執行状況などの進行管理を審議
- ② 住民の要望をとりまとめ、地域の課題を解決
- ③ 特色あるまちづくりを推進する役割

### 事務局

中区地域協議会

企画情報課

☎(32) 2381

加美区地域協議会

加美地域局

☎(35) 0080

八千代区地域協議会

八千代地域局

☎(37) 0250

上右/コミュニティシンクタンク(アドバイザー)の藤岡秀英さん(神戸大学助教授)による講演。地域協議会の課題と可能性について話された。上左/各区分に分かれ、会長・副会長を選出。下/第1回地域協議会を開催。今後、旧町の地域特性を残しながら、3つの地区が融合したまちづくりを進めて行く役割を担う。



# 多可町住民憲章が決定しました

問合せ先 企画情報課 ☎(32)2381

1月31日から7人の委員で計5回の委員会を開催し、新しく誕生した多可町にふさわしい住民憲章の検討を進めてきました。そして3月2日、その住民憲章の草案が町長に提出。6日には町議会の定例会本会議で提案・承認されました。

認されました。  
住民憲章は5月28日(日)の新町誕生記念式典で発表されます。



町長と住民憲章起草委員会委員の皆さん。住民憲章の作成ありがとうございました



3月2日、委員長の常見尚志さんから町長へ住民憲章の起草案が手渡された

## 多可町住民憲章

美しく豊かな自然に恵まれたわたしたちのまちには、長い歴史とよき伝統のなかで、個性ある文化や産業をはぐくみ、栄えてきました。

わたしたちは、ふるさと多可を愛し、お互いの理解とつながりを深め、みんなが主役のまちをめざして、ここに住民憲章を定めます。

わたしたちは

- 1. 健康で心豊かにくらし やすらぎのあるまちをつくります
- 1. みどりと清流を守り うるおいのあるまちをつくります
- 1. 働くことをよろこび 活力のあるまちをつくります
- 1. 学びを楽しみ 文化のかおり高いまちをつくります
- 1. いのちと人権を大切にし 心ふれあうまちをつくります



# 多可町体育協会が発足

問合せ先 教育課生涯スポーツ部(32)5122

長い歴史を誇った旧3町の体育協会は、合併に伴い2月中旬にすべて解散しました。

しかし、皆さんのスポーツに対する要求は高く、その内容も多様化してまいりました。そのため、行政による体育施設やスポーツ環境の整備充実といったハード面の基盤づくりとともに、増大するスポーツ需要に積極的かつ柔軟な対応を図ることができ、新たな体制づくりが強く求められていました。そのような中で、3月4日、旧3町の体育協会を基盤として、「多可町体育協会」を設立しました。多可町体育協会の役員の方々は下表のとおりです。よろしくお願ひします。

## 多可町体育協会役員

役職	氏名(敬称略)
会長	高山 勝次
副会長	麻田 真子
副会長(会計)	板場 基司
副会長	木村 伸吾
副会長	高橋 智恵美
副会長	土田 徹明
副会長	畑中 辰夫
副会長	藤永 和美
副会長	藤本 忠義
副会長	宮崎 修身
副会長	吉川 英登
副会長	吉原 秀樹

3月4日、多可町中央公民館で行われた多可町体育協会設立総会で挨拶する会長の高山勝次さん



問合せ先 住民生活課(32)2383

# 多可町国民健康保険運営協議会

2月20日、次の9人の皆さんが多可町国民健康保険運営協議会委員として、委嘱されました。よろしくお願ひします。

## 多可町国民健康保険運営協議会委員

委員氏名(敬称略)	所属
芦田 守	中区区長会役員
笹倉 太平治	加美区区長会役員
常見 尚志	八千代区区長会役員
山本 壽幸	山本 医院
道上 俊高	町立松井庄診療所
丸岡 寛昭	丸岡 歯科
辻 誠一	町議会議員
高澤 栄子	町議会議員
村上 千代子	中区婦人会長

会長 職務代理者

国民健康保険運営協議会とは？  
国民健康保険事業の運営に関する重要事項を審議するために設置される協議会です。

# 多可町を花いっぱい 第1回多可の花いっぱいコンクール



多可町では、これまで旧町で取り組まれてきた花と緑あふれるまちづくりを引き継いで、すべての人が和める空間・環境づくりを全町に広げようと「多可の花いっぱいコンクール」を開催します。

皆さんが丹精した花壇を写真に撮って、どんなご応募ください。今年「はばタン特別賞」も設けました。

**参加資格**  
多可町内で花づくりに取り組んでいる人、もしくは団体

**部門**  
【家庭部門】  
各家庭で花壇、庭、垣根、壁面などを美しく飾っているもの(プランターを含む)

【団体部門】  
地域、学校(園)、グループ、会社、事務所などの単位で花づくりに取り組んでいるもの。

## 応募方法

・応募用紙に、花づくりの場所を撮影したカラー写真を添えてご応募ください。

・写真の大きさはサービス判とします。写真の裏面に、氏名(団体名)、撮影年月日を記入してください。

・写真は季節を通したもので、全体風景がわかる写真を含め数枚添付してください。

・応募用紙および写真などは返却しません。  
・ネガ、デジタルカメラデータなどは、当分の間(6



カ月程度)保管しておいてください。

・記者発表資料、パンフレット印刷などに使用するため、ネガ・データなどの提出をお願いします。

※応募用紙は広報たかと同時配布しています。

**対象期間**  
4月1日(土)

～9月30日(土)

**応募期間**

10月2日(月)～22日(日)

**審査・発表**

10月下旬に、書類による第1次審査と現地における第2次審査を行い、各賞を決定します。発表は広報たか、新聞などで行い、入賞者のみ直接通知します。

## 賞

【家庭部門・団体部門】

特賞 各1組(賞金2万円)

優秀賞 各3組(賞金1万円)

はばタン特別賞 各2組

(賞金5千円とはばタングッズ)

努力賞 各3組(賞金5千円)

※はばタン特別賞は応募の中から、のじぎく兵庫国体を意識してデザインされた優秀な事例を表彰します。

(例:はばタンや開催競技をモチーフにした花壇など) また、応募者には参加賞があります。

応募・問合せ先

企画情報課

☎(32) 2381

FAX(32) 2349

# かみテレビ インターネットで 試験放送開始



今まで視聴できなかった中区・八千代区でもかみテレビの一部を楽しめます。  
視聴には、Windows MediaPlayerが必要です。

かみテレビでは、自主制作番組をインターネットを通して見られるように、ホームページ上で試験放送を始めています。  
週末お送りしている「さわやかニュース」の中から、

中区・八千代区の話題を再編集したもののほか、加美区内の話題などもピックアップしてお届けしています。

視聴方法は、次の通りです。

- ①多可町のホームページ(以下HP)のリンク集から、かみテレビのHPへ移動し「かみTVネット配信」をクリックする。
- ②ユーザー名とパスワードを入力する。(ユーザー名とパスワードは毎月の広報でお知らせします)
- ③ネット配信のページが開き、配信している番組を選んで視聴する。

多可町のHP  
<http://www.takacho.jp/>

※パスワードでの認証を設けるのは、インターネット上で世界中のだれもがこの放送を視聴できるのではなく、多可町の皆さんだけに見ていただくためです。

パスワードは毎月変更し、「広報たか」の裏表紙でお知らせします。

## 問合せ先

かみテレビ  
☎(35)1001

# 駐 車 場

稲荷コミュニティセンター駐車場が完成  
多可町役場周辺駐車場もまもなく完成



写真(上)稲荷コミュニティセンターに新たにできた駐車場 (下)ベルディーホールの東側に完成間近の駐車場

図書館来館者の増加とともに、稲荷コミュニティセンター前の駐車場は手狭になっていました。そのため、新たな駐車場の整備を進め、この程完成し、2月24日から使用を開始しました。

また、ベルディーホールの東側に多可町役場周辺駐車場を整備中です。こちらまもなく完成の予定です。役場やベルディーホールへお越しの際はご利用ください。

# たかちょう スケッチブック



## お花でいっぱい

3月14日、多可町役場の玄関先とベルデーホール周辺の花壇が美しい花でいっぱいになりました。作業をされたのは中区の長寿クラブ連合会の皆さん。役場やベルデーホールへ来る皆さんの目を楽しませていきます。ありがとうございます。



みんなで早朝から作業

## 文芸たか

【俳句】

伝統の 神の餅なり 寒の朝  
 露のとう 絶えて久しき 屋根跡  
 雪解けて 小さな緑の 顔を出す  
 文楽を 守り継ぐ人 春三味線  
 手づくりの 羅漢百態 やぶ柑子

細田 時子  
 遠藤しげ子  
 足立 晴子  
 藤原 明子  
 中道 雅峰

※随時作品を募集しています。皆さん、ふるってご応募ください。締切は毎月5日です。

## 消防団が

多可町消防団が、旧3町消防団の歴史と伝統を引き継ぎ発足しました。2月5日にはアスパルで結団式が行われ、町長から笹倉団長への団旗の授与、団員による分列行進などが行われました。団員の皆さんは地域防災の担い手として決意を新たにしています。

4月9日(日)にはベルデーホールで、多可町消防団として初めての入



町長から団長に新しい団旗が

## 一つに

## 多可町生活創造大学 一念発祥式(修了式)

生活創造大学は、兵庫県が提唱する「生活創造センター」の理念に基づき、旧・中町独自の考え方で開設されたものを多可町に引き継いだものです。

平成17年度多可町生活創造大学では、情報文化科・生活環境科・スロウライフ研究科の3科で60人が受講。「生きがいと

創造」をメインテーマに、それぞれの科の研究課題に、体験学習・学外研修などを通して積極的に取り組みました。

そして2月22日に、一念発祥式を開催。町長が精学証を授与し、一年間の学習の成果の「精学発表」が行われ、町長へ「提言」が手渡されました。



マジックショーも行われ、楽しい雰囲気の中、一年間を締めくくりました

# 人生ゲーム(加美区版)



上/サイコロももちろん巨大  
下/こんなに「ドリーム」貯まっちゃった

「加美ドリームゲーム」、それはまさに加美区を舞台にした人生ゲーム。加美区の魅力を知ってもらおうと、加美青年団の皆さんが製作されました。

職業には「かみテレビのアナウンサー」「紙すき職人」などがあり、イベントには、「セイタカアワダチソウ撲滅作戦」など、加美区にちなんだものばかり。2月25日、みなみ児童館に集まった子どもたちは、お金の代わりに「かみドリーム」を集め、ゴールを目指していました。

加美ドリームゲームに



は、卓上版と大型版(縦4メートル・横6メートル)があります。どちらも貸し出します。

問合せ先

加美公民館

☎(35)0080

# 2歳誕生の日

3月5日、多可町図書館の開館2周年記念事業のひとつとして、講談社から「全国訪問おはなし隊」のキャラバンカーがやって来ました。

約500冊の本を積んだキャラバンカーを自由見学。その後、およそ60人が参加し、開催されたおはなし会では、「しかけ絵本」に夢中になる子どもたちの姿が見られました。図書館は、大人から子どもまで、たくさんの笑顔に包まれました。



おはなし会では、子どもたちが「しかけ絵本」に夢中

# 15歳の旅立ち

3月13日、町内の3つの中学校で卒業式が行われました。当日は3月とは思えないほど冷え込み、雪もちらつく空模様でした。

式では、在校生からの送辞、卒業生からの答辞や「仰げば尊し」の合唱などが行われ、涙を見せる生徒の姿も見られました。これから、それぞれの人生へ第一歩を踏み出して行く生徒たちの未来に幸あれ!!



卒業証書が授与



タイムカプセルを埋める卒業生



お世話になった先生と記念撮影



【撮影はお母さん】

# 我が家の アイドル

加美区西山  
見坂敏和さん・悦子さん  
夫妻のお子さん

みゆう  
未優ちゃん (4歳)  
あきら  
輝空ちゃん (1歳)

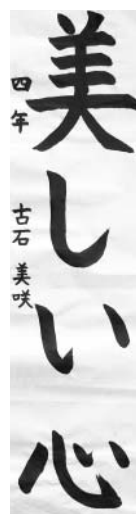
お父さん・お母さんが  
らのメッセージ

『弟が生まれて1年が経ち、未優はともにお姉ちゃんらしくなりました。輝空を抱っこしたり、絵本を読んであげたり。ごはんも食べさせてあげるし、一緒にお風呂に入り、体を洗ってあげられる。一人前にお母さんの仕事をしてくれます。そんなお姉ちゃんの愛情もたっぷり受けて、輝空はいつも笑顔で、みんなを和ませてくれています。輝空もそんなお姉ちゃんが好きで喜んでお姉ちゃんに抱きついていきます。「大きくなったら輝空ちゃんと結婚する」と未優は言っています。これからは姉弟仲良く、大きくなつてね』



まさき  
翁田勝基くん  
(八千代北小学校4年)

『最後の点をななめにして止めるところが難しかったです。でも、だんだん慣れてきてうまく書けるようになりました。元気な馬になりました』



みさき  
古石美咲さん  
(中町北小学校4年梅組)

『「美」は自分の字なのに、いつもより難しく感じました。「心」のバランスがすごく難しかったです』

## ぼくと私の作品展

毎月、町内の小学生の作品(絵画・書道・工作など)を紹介します。



【タイトル】  
アルキデスにのって

たくみ  
宮崎拓海くん  
(八千代南小学校1年月組)

『お友達とアルキデスに乗って、土の中の宝物を探しに行きます。土の中は迷路みたいだよ。果物もたくさんあるし、金貨もたくさんあったよ』



【タイトル】マイネーム

けんた  
森本絢太くん  
(杉原谷小学校5年)

『崩して名前を書くのが難しかったです。色を塗るのを工夫しました。名前を森のイメージで表してみました』

※学年・組は平成17年度のものです。

# みんなに まる はな

ひょうご  
健康夫婦大賞

(2月24日)

田中正雄さん(95歳)

とし子さん(84歳)

ご夫妻(八千代区大和)



とし子さん手編みのセーターでつつり

正雄さんは陶芸教室の講師で、子どもから高齢者まで幅広い年齢層に現在でも指導されています。また、とし子さんは家事の一切を引き受け、留守中の家を守りながら、編み物などをされています。正雄さんに健康の秘けつを伺うと、「お酒は好きでよく飲むけれど、飲み過ぎません。陶芸で指先を動かしているのがええのかな」とおっしゃっていました。

## 「立ち上がる 農山漁村」に認定

(3月1日)

平成14年度から加美区の丹治集落が中心となり取り組んでいる木材供給システム「かみ・裏山からの家づくり」。これは、購入者が直接山林に向かい住宅用の木材を立木状態で購入するシステムです。環境面も考えたユニークな金額設定になっていて、

スギやヒノキの二酸化炭素の吸収量などから算出しています。

この取り組みは、加古川流域木材業界にも波及し、環境保全型産業システム「Sound wood(s)」の設立の基にもなりました。そして今回、この取り組みが国の「立ち上がる農山漁村」に認定されました。



3月1日、廣畑善策さん加美区丹治に認定証が手渡された

## のじぎく兵庫国体だより



加藤登紀子さんと一緒にのはばタン(「日本酒で乾杯の町」宣言の会場にて)

● 3月5日、「日本酒で乾杯の町」宣言の会場で、国体PRを行いました。

● 3月からはばタンクイズを始めます。多可町のホームページのはばタンをクリックすると、問題が出ます。皆さんご覧になりましたか？素敵なプレゼントが当たります!!

● ただ今、国体ボランティアを募集しています。案内・式典・環境美化・ネット配信などの大会スタッフ、花の里親など、いろいろな形で『のじぎく兵庫国体』

に参加をお願いします。

● 大会旗・炬火(きょか)リレーの一般走者を募集しています。募集内容、リレーコースは、広報たかと同時配布のチラシをご覧ください。

■ 問合せ先

教育課国体推進室

☎(32) 51222



## 今後のイベント情報

ベルディーホール自主公演事業

チケット近日発売

### 『加山雄三withザ・ワイルド・ワンズ コンサート』

## 6月10日(土)

昼公演 午後3時30分開演 (開場午後3時)

夜公演 午後7時開演 (開場午後6時30分)

永遠の若大将、加山雄三とあの名バンド、ザ・ワイルド・ワンズのすばらしいサウンドがベルディーホールで楽しめます。だれもが知っているあのメロディーで心とろける時間をどうぞ。

#### チケット料金【全席指定】

SS席6,500円／S席6,000円／A席5,000円  
B席4,000円

友の会優先予約開始 4月8日(土)

一般前売開始 4月15日(土)

ベルディーホール自主公演事業

### 創作子どもオペラ

### 『多可あまんじゃこ』出演者募集

多可町に昔から伝わる「あまんじゃこ」伝説をオペラで楽しもう！主役は多可町の子どもたちです。「オペラって、難しそう…」なんて思っている大人も子どもも、この多可町の手作り「オペラ」で、新しい楽しみを見つけてください。



募集人数 40人

対象

多可町在住の小学1年生～中学3年生

参加費 2,000円

内容

12月公演の創作子どもオペラに合唱団として出演。毎週1回の合唱練習。

みんなで感動の舞台に立とう！

申込先 ベルディーホール

締切 4月15日(土)

## ベルディーだより

## EVENT GUIDE

【問合せ先】

ベルディーホール

☎(32)1300

## しこみ話

3月11日のベルディーホール自主公演事業「佐渡裕&兵庫芸術文化センター管弦楽団」演奏会は、大盛況でした。私たちの前に現れたあの世界的に有名な指揮者「佐渡裕」の第一印象は「大きい人！」でした。その大きな人が全身全霊を込めて指揮する姿に、みんなが引き込まれ、大きな感動を得られたことと思います。

演奏会の後、ロビーで「佐渡裕のジャジャジャジャーを楽しむ会」主催の打上げがあり、「日本酒で乾杯の町」にちなんで、佐渡さんと町長、楽団員らによる鏡割りをして乾杯しました。楽団のメンバーは外国の人が多かったこともあって、たいへん喜ばれました。「楽団が芸文センターの外で初めて舞台に立った記念すべき公演で、このような大歓迎を受けてとてもうれしい。よい経験になりました」という佐渡さんからのお礼の言葉に、関係者・スタッフも大喜びでした。

また、メンバーで若きコンサートマスターは、その甘いマスクと紳士的な立ち居振舞いでたくさんの女性のハートも持って帰られたようです。「また来年もベルディーホールへ来てくださいね」と見送る皆さんの声は佐渡さんたちに届いたはずです。



加美・八千代・中町中学校吹奏楽部クリニック  
5たらしいまちで、あたらしい音楽のシャワーを浴びまし  
佐渡裕 “ジャジャジャジャー”

3月11日、町内3つの中学校の吹奏楽部クリニックを行う佐渡さん



【問合先】

多可町図書館 ☎ (32) 5170  
 加美図書室 ☎ (35) 0080  
 八千代図書室 ☎ (37) 0596

今月おすすめの4冊

【加美図書室】



**氷壁**  
 井上靖 / 著 新潮社

人妻との恋に悩む小坂は、前穂高の難所でナイロンザイルが切れて墜死する。彼と同行した魚津は親友の死の真相究明に全力を注ぎ、困難な単独行に挑むが…。NHKでドラマ化された不朽の傑作。



あお  
**蒼のなかに**  
 玉岡かおる / 著 角川書店

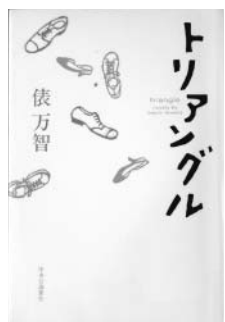
播磨の旧家に育った紗知は編集事務所を作り、なんとか自力で人生を切り開いてきた。しかし40歳を過ぎ人生の転機を迎えると、病気、仕事、さまざまな困難が紗知を襲う。いつの時代も懸命に生きる女の姿を描く。

【八千代図書室】



**野ばら**  
 林真理子 / 著 文芸春秋

宝塚娘役の「千花」と雑誌記者の「萌」。若く美しい親友同士の恋のゆくえ。「週刊文春」連載当時から話題を呼んだ華麗な世界。



**トライアングル**  
 俵万智 / 著 中央公論新社

妻子ある恋人と過ごす満ち足りた時間。年下の彼がくれる新鮮な刺激。2人を同時に愛するのは罪なのだろうか。著者初となる長編恋愛小説。



**おひさまえんのさくらのき**  
 あまんきみこ / 作 石井勉 / 絵  
 あかね書房

まこちゃんは入園式から帰って、もう幼稚園に行かないと言い出しました。おばあちゃんはまこちゃんに、幼稚園に行かないって泣いてだれかさんのさくらの木のお話をします…。入園に不安な子どもたちの気持ちを優しくつつみ、後押しをする、心あたたまる絵本。



**どうしてわかるの？サクラの咲く日**  
 七尾純 / 著 アリス館

沖縄のサクラが「北から南へ」咲き進むと聞いておどろいた著者は、サクラの開花のしゅみを調べはじめます。植物も眠るって本当？調べていくうちに、生き物と天気の関係が見えてきました。

子ども読書週間

4月23日(日)～5月12日(金)までは子ども読書週間です。子どもたちと本との豊かな出会いを願って、昭和34年から実施され、今年で48回目を迎えています。

図書館の児童書コーナーには、赤ちゃん向けの絵本から中学生向けの読み物まで多く置かれています。ぜひ、この機会に図書館にお越しください。

# お元氣ですか 保健師です

健康福祉課 ☎(32)5151  
子ども課 ☎(32)5121



## ～ 乳幼児予防接種が変わります！～ はしか ふうしん 「麻疹」「風疹」単独予防接種から 「麻疹・風疹混合ワクチン」へ

予防接種法が改正され、4月から「麻疹予防接種」「風疹予防接種」単独ワクチンから、「麻疹・風疹混合ワクチン」が導入されることになりました。改正に伴い、対象年齢も変更され、混合ワクチンはⅠ期（1歳～2歳の誕生日を迎えるまで）、Ⅱ期（就学前の年）の2回に分けて接種することになりました。

### 【予防接種の受け方】

- 1～2歳までの幼児は：
- ・「麻疹」「風疹」予防接種の両方を接種していない子どもさんには、「麻疹・風疹混合ワクチン予防接種」を接種します。
  - ・どちらかの予防接種が済んでいるか、すでに麻疹か風疹にかかられていたら、混合ワクチンではなく、未接種（まだかかって



いない方)のワクチンだけの接種となります。

2歳以上90カ月(7歳6カ月)未満の幼児は：

今回の制度改正で、2歳以上の幼児は、「麻疹・風疹混合ワクチン予防接種」の対象外となるため以前から3月までに接種を済ますよう通知をしていました。しかし、体調などでもうしても接種できなかつた人もいます。このような人は、平成18年度は公費で負担して接種できます。

2歳以上で接種を済ませていない人は、できるだけ早く、「麻疹予防接種」「風疹予防接種」を済ませてください。

幼稚園(就学前の年)でまだ「麻疹予防接種」「風疹予防接種」両方をしていない幼児は：

「麻疹・風疹混合ワクチンⅡ期」の対象となります。平成18年度中に接種を済ませるようにしてください。

### 【予防接種予診票について】

平成17年4月以降生まれの幼児・1歳～2歳で両方未接種の幼児

「麻疹・風疹混合ワクチン予防接種予診票」を配布しますので、その予診票を使って、予防接種委託医療機関で接種をしてください。

1歳～2歳で、「麻疹」「風疹」どちらか一方を接種した幼児もしくは、2歳～90カ月(7歳6カ月)の幼児は：

接種が必要であるにも関わらず、まだ接種していない場合は、先に配布しています「麻疹」「風疹」それぞれの予診票を使用してください。



学生と学生を持つ保護者の皆さんへ

4月は「学生納付特例制度」の申請月です。

申請は毎年必要!!

国民年金には、日本国内に住む20歳以上60歳未満のすべての人が加入します。学生であっても20歳になったら国民年金に加入しなければなりません。しかし、学生は所得が少ないことが一般的であるため、学生本人の所得が一定額以下の場合に、在学期間中の保険料を後払いできる「学生納付特例制度」があります。

**Q** 「学生納付特例制度」について

今年20歳になる学生を持つ親です。学生の場合、国民年金の保険料の納付特例制度があると聞きましたが、どのような手続きが必要なのでしょう。また、適用になる条件を教えてください。

**A** 20歳から納付義務が生じますが、学生の場合は学生納付特例制度があります。その適用には次の①②③の要件を満たす必要があります。

日本の大学などの学生であること。  
 学生本人の所得が年間118万円以下であること。  
 保険料の学生納付特例制度の適用を役場・地域局の窓口で申請し、社会保険事務所で承認されること。  
 学生とは、学校教育法で定められている大学・短期大学・高等専門学校・専修学校などに在籍する学生であり、海外の大学

に在籍する学生には適用されません。



学生納付特例制度を受けた期間は、老齢基礎年金の受給資格期間には加算されませんが、年金額の計算には反映されません。

また、学生納付特例期間中にケガや病気になり、一定程度の障害が残った場合は、障害基礎年金の受給対象となります。

なお、10年以内に限って学生納付特例の適用を受けた当時の保険料に制令で定める一定の率を乗じた額を加算した保険料をさかのぼって納付することが可能な追納制度があります。

**【申請に必要なもの】**

- ・学生証(コピー可。有効期限のある面もコピーしてください)または在学証明書
- ・印鑑
- ・年金手帳

西脇消防署中分署発 中分署 ☎ 32)0119

**消防通信 Vol.5**

「消火器を使えますか?」



消火器は、火災の初期に使用することで被害を最小限に防止することができます。消火器具の中で最も手軽に使用できるので、火災が発生した時に正しく使えるよう、普段から使用方法を確認しておきましょう。



**【消火器の使い方】**

- ①安全ピンに指をかけ、上に引き抜く。
- ②ホースをはずして火元に向ける。
- ③レバーを強く握って噴射する。



**【火の消し方】**

- 屋外で使用する場合、風上から消火する。
- 低い姿勢で熱や炎を避けるようにして、徐々に近づく。
- 炎や煙に惑わされず、火元を狙って手前から左右にホースを振り消火する。

# くらしの 情報館



## 催し

### 安全祈願祭&登山会

#### 千ヶ峰山開き

千ヶ峰での1年間の無事を祈り、安全祈願祭と登山会を行います。住職や山伏による護摩たきの後、登山を開始。ご祈祷も受け付けています。

**とき** 4月29日(祝・土)

(雨天の場合は護摩たきのみ)

午前8時30分〜護摩たき

午前9時30分〜登山開始

**場所** 千ヶ峰三谷登山口

**持ち物** 弁当、水筒、雨具

※参加自由、

参加費無料

**問合せ先**

加美地域局

☎(35)0080



### 竜ヶ滝登山コース

#### 笠形山登山

ネイチャーパークかさかたをスタートし、939メートルの山頂をめざします。春のさわやかな風に吹かれながら、登山を楽しみませんか。

**とき** 4月29日(祝・土)

午前8時〜受付(雨天中止)

**受付場所** ネイチャーパークかさかた

駐**車場** 八千代区大屋公民館

**持ち物** 弁当、水筒、雨具

**参加費** 500円(保険料・参加賞代含む)

※下山後、もち・豚汁などのサービスがあります。

※参加者(先着200人)

に花の小鉢、登山バッチをプレゼント!

**問合せ先** 大屋公民館

☎(37)0271

## 那珂ふれあい館 4月のイベント

問合せ先

那珂ふれあい館 ☎(32)0685

とき	内容	募集定員
1日(土) 午前9時30分~	2回連続講座紙すき体験その ~紙をつくろう~	3/25の参加者
1日(土) 午前10時~	丸太であそぼう! ~冒険広場北はりま~	-
1日(土) 午後1時30分~	春休み工作七宝焼き教室 ~自分だけのアクセサリづくり~	20人
2日(日) 午前9時30分~	春休み工作押し花教室 ~Tシャツ型キーホルダーづくり~	15人
2日(日) 午後1時30分~	春休み工作ちぎり絵教室 ~端午の節句を飾ろう~	15人
5日(水) 午後1時30分~	春休み工作カンタン手芸 ~開運ベル付ストラップ~	20人
6日(木) 午前9時30分~	春休み工作勾玉(まがたま)づくり ~古代のアクセサリづくり~	30人
8日(土) 午前9時30分~	火起こしとカンタン炭焼き体験 ~マツボックリやドングリの飾り炭を作ろう~	10人
9日(日) 午前9時30分~	2回連続講座紙すき体験その ~紙すき道具(すき杵)を作ろう~	15人
9日(日) 午前10:00集合	東山古墳群めぐり~多可町の歴史を知ろう~	-
15日(土) 午前9時30分~	2回連続講座紙すき体験その ~紙をつくろう~	4/9の参加者
22日(土) 午前9時30分~	押し花教室 ~ポプリ入りのラプリーフレーム(壁掛け)~	15人
23日(日) 午前9時30分~	組ひもぞうりづくり~伝統技術を学ぼう~	10人

**開館時間** 午前9時~午後5時

**休館日** 毎週月・火曜日(但し第3日曜日の週は、第3日曜日と翌月曜日)、祝日

## i 暮らしに役立つ information

### 問い合わせ先

- 多可町役場 ☎(32)2380
- 加美地域局 (公民館・保健センター) ☎(35)0080
- 八千代地域局 (保健センター) ☎(37)0250
- 教育委員会 ☎(32)2385
- 中央公民館 ☎(32)1250
- 八千代公民館 ☎(37)0596
- アスパル ☎(32)5151
- 建設課 ☎(30)0855
- 上下水道課 ☎(32)2815
- かみテレビ局 ☎(35)1001
- ベルディーホール ☎(32)1300
- 図書館 ☎(32)5170
- ふれあいセンター ☎(32)1389
- 社会福祉協議会 ☎(32)3425
- 中分署 ☎(32)0119
- 瀬河テレホンサービス ☎(23)7744
- 杉原谷診療所 ☎(36)0212
- 松井庄診療所 ☎(35)0029
- 八千代診療所 ☎(37)0210

4月

## 暮らしのカレンダー

4月1日(土)	第61回国民体育大会バレーボール競技兵庫県予選大会(成年女子6人制) AM9:00~ アスパル
2日(日)	多可町スポーツ少年団入団式 PM1:30~ アスパルアリーナ
6日(木)	春の全国交通安全運動(4月15日まで) きた、みなみ、キッズランドやちよ入園式 AM10:00~ 各保育所
8日(土)	おはなし会 PM1:30~ 図書館
9日(日)	多可町消防団入退団式 AM9:00~ ベルディーホール
10日(月)	中学校入学式 AM9:00~ 各中学校 小学校入学式 AM10:30~ 各小学校
11日(火)	多可町民生委員児童委員協議会総会 PM1:30~ 交流会館 中町、松井、杉原谷幼稚園入園式 AM10:00~ 各幼稚園
13日(木)	多可町子ども会連絡協議会設立総会 PM8:00~ 交流会館
16日(日)	第7回西谷公園さくらまつり(八千代区中三原) AM10:00~
21日(金)	孫育てひろば(フリートーク) AM10:00~ みなみ児童館
22日(土)	わんぱく教室 AM10:00~ 加美公民館
23日(日)	子ども読書の日おはなし会 PM1:30~ 図書館
29日(祝・土)	笠形山登山 AM8:00 八千代区大屋公民館集合 千ヶ峰山開き AM8:30 加美区三谷千ヶ峰登山口集合 多可町婦人会設立総会 PM1:30~ 中央公民館 多可町消費者協会設立総会 PM1:30~ 中央公民館
30日(日)	なごみの里山都 3周年イベント

※3月10日現在で確認できた行事などを掲載しています。



### やさしさと笑顔で走る 多可の道

～春の全国交通安全運動～ 期間 4月6日(木)～15日(土)

**運動の重点**  
子どもと高齢者の交通事故防止  
交差点の交通安全  
自転車の安全利用の推進  
シートベルトとチャイルドシート  
の正しい着用の徹底

春は新入学の季節です。新1年生は道路の一人歩きもまだ不慣れ。学校までの通学路にも危険や不安がいっぱいです。子どもが交通事故に遭わないためには、子ども自身が交通安全に対する意識をもち、交通ルールをきちんと守ることが何よりも重要です。またドライバーは、保育所・幼稚園・小学校及び老人福祉施設などの周辺では速度を控え、子どもの飛び出しや高齢歩行者などに配慮した運転をしましょう。

# お知らせ



## 多可町福祉バス券の廃止

70歳以上の高齢者及び障害者(身障手帳の場合、1級から3級)の社会参加の促進及び福祉の向上を目的に、1か月あたり1冊(3,000円)の乗車券(神姫バスの券を個人負担1,000円で交付していましたが、コミュ

ニテイバスが(町内1000円、町外2000円)利用できますので、平成18年4月から福祉バス券の交付は廃止しました。

なお、3月31日までに交付した福祉バス券については、4月以降も利用できます。また、タクシーの初乗り運賃を助成する福祉タクシー券(1か月あたり4枚)は、4月以降も交付しますので、ご利用ください。

**問合せ** 健康福祉課  
☎(32) 51511

## 神姫バス・ダイヤ改正

**問合せ先** 神姫バス西脇営業所 ☎(22) 2786

JRのダイヤ改正に合わせて、神姫バス山寄上線で一部ダイヤ改正がありました。

	3月18日から	3月17日まで
鳥羽上発 西脇市駅着	8:35 (平日 9:40 (土日祝とも))	8:45 9:50
西脇市駅発 鳥羽上着	10:10 (平日のみ) 11:13	10:05 11:08
山寄上発 鳥羽上着	12:41 (平日のみ) 12:44	12:37 12:40

※これに伴い上記の便は各停留所の時刻表より西脇市駅行きは10分早まり、鳥羽上行きは5分遅くなります。利用される際はご注意ください。

## 中央公民館で作品展をしませんか？

中央公民館の活用の一環として、1階ロビーを展示スペースとして開放します。グループやサークルの作品展をしませんか。ご希望の方は中央公民館までご連絡ください。

**展示期間** 1週間〜1か月  
パネル、フック、スポットライト、展示ケース、長机、白布などはこちらで用意します。

**問合せ先** 中央公民館  
☎(32) 1250

## 平成18年度 走る県民教室」2期受付

自治会・高齢者・女性・青少年などの団体(20人以上)が県の施設などを見学する時に、県がバス借上げ費用の一部を補助します。

6月1日(木)〜9月28日(木)実施分の申込期間は、4月17日(月)〜28日(金)です。ぜひ、ご利用ください。

**問合せ先** 北播磨県民局調整課  
☎(42) 9316

## 多可町農業委員選挙

農業委員会は、農業・農村を守り発展させるために公的に認められた農業・農業者の代表として行政機関の諮問に応じ、答申することや建議・意見の公表を行うなど重要な役割を果たしています。

### 立候補予定者説明会

**とき** 4月4日(火)  
午後1時30分〜

**ところ** 中央公民館

### 立候補の届出

**とき** 4月18日(火)  
午前8時30分〜午後5時

### 投票日

**とき** 4月23日(日)  
午前7時〜午後8時

### 選挙区制

農業委員は、区ごとに定数が定められています。中区は12人、加美区は11人、八千代区は7人です。したがって、立候補者が定数を超えた区ごとに選挙が執行されます。

### 問合せ先

選挙管理委員会(総務課内)  
☎(32) 2382

# 税



西脇税務署からのお知らせ  
振替納税をご利用の皆さんへ



平成17年分所得税・消費税(確定申告分)の口座振替日  
所得税 4月20日(木)  
消費税 4月27日(木)  
・指定の口座から引き落としを行いますので、前日までに納税額に見合う預貯金の準備をお願いします。  
・振替納税のご利用は、期限内に申告された人に限ります。

**問合せ先** 西脇税務署

☎(22) 3171

# 健康

## いずみ会リーダ

### 養成講座受講生募集

内容 食生活を中心とした健康づくりを目指し、栄養・運動・休養について仲間と楽しく学びます。

期 間 6月～平成19年1月(月1～2回) 全13回

曜 日 金曜日午前中

場 所 加西市コミュニティーセンター

対象

家庭と地域の健康づくりに関心のある人(男女・年齢を問いません。)

定 員 30人

※定員になり次第終了



## 北はりま田園空間博物館

問合せ NPO法人北はりま田園空間博物館  
☎(25)2370

### 陽春の加美の里を歩こう

西脇市多可町をぐるりとまわる『日本一長い散歩道』を歩きましょう。第11回目は多可町加美区です。

と き 4月16日(日) 小雨決行  
午前9時から午後3時30分ごろまで

集 合 田空総合案内所 午前8時50分出発

行き先 道の駅R427かみ～雲門寺で昼食～西山の棚田～孝行のメッセージ道～ジェラテリア「ふれっしゅあぐり館」～バスで西脇へ

参加費 300円 持ち物 お弁当・お茶など

### 桜色に染まる北はりま花\*花ツアー

と き 4月9日(日) 午前10時10分～

集 合 黒田庄駅

行程 黒田庄駅リニューアル1周年記念イベントを楽しみ、福谷公園で花見&黒っこマザーズ特製弁当で昼食。東はりまフォルクスガーデン黒田庄で播州織りパッチワークキルト・小東千鶴さんの作品鑑賞とお話、その後パッチワークと寄せ植え体験が選択できます。

参加費 1,000円(お弁当・保険代)、寄せ植え700～1,500円、パッチワーク1,000円程度

参加費 無料(テキスト代・調理実習費などは実費負担)  
締め切り 4月28日(金)

私たちの健康は私たちの手で

### いずみ会会員募集

「いずみ会」とは、食生活を中心とした健康づくり全般についての啓発活動を実践しているボランティアグループです。食や健康に関心のある人、何か始めようと思われている人、一緒に

楽しく食生活の正しい知識を身につけませんか?

対象者 年齢性別は問いません

年会費 1,000円

申込方法 氏名・住所・電話番号・年齢をご連絡ください。

問合せ 多可町いずみ会事務局(健康福祉課)

☎(32)5151

石綿による健康被害の救済に関する法律制定

### 給付請求書受付開始

石綿(アスベスト)を取り扱う作業に従事したことで中皮腫や肺がんなどを発症し死亡した人の遺族に対する給付請求書の受付が、3月20日から開始されました。ただし、時効により労災保険法による遺族補償給付が受けられなかった人に限ります。

請求できる人 平成13年3月26日以前に、石綿を取り扱う作業に従事し、中皮腫や肺がんが死亡した人の遺族

提出先 石綿を取り扱った最終事業所を管轄する労働基準監督署

詳しくは 兵庫労働局労働基準部労災補償課

☎078(367)9155

※また、石綿を取り扱う作業に従事しないで、環境によっては、医療費などの救済給付が支給されます。詳しくは、独立行政法人環境再生保全機構 ☎0120(389)9311 にお問い合わせください。

事業主の皆さんへ

### 労働保険年度更新手続き

続き

労働保険料の申告・納付は4月1日から5月22日までとなっていますので、期間内に手続きをお済ませください。

問合せ

兵庫労働局労働保険適用室  
☎078(367)0790

# 健康



## 1111の相談要予約

「こころが疲れているな」「どうも意欲が出ないな...」と感じている人を対象に実施している心理士による「こころの相談」。4月から各地区で月1回実施します。予約制ですので希望者は、問合先の保健師まで電話予約をしてください。

とき 毎月広報の健康づくり事業日程でお知らせします

### 開催場所

◆中区 アスパル

◆加美区 保健センター

◆八千代区 保健センター

### 予約・問合先

健康福祉課 ☎(32)5151

加美地域局 ☎(35)0080

八千代地域局 ☎(37)0250

## 子育て支援しています



各区に子育て(学習・ふれあい)センターをおき、就学前のお子さん(0~5歳)がいる家庭の子育てを支援しています。

子育ての悩み相談 電話、面接、その他

子育てサークルの育成

ふれあい活動を通した親子の友だちづくり

情報や資料の提供

子育て通信、活動の案内チラシなどの配布

学習会、交流会の開催 学びの場の提供

4月中ごろ、対象者に活動案内などを郵送いたします。気軽に各センターへお問い合わせください。

子育て学習センター ☎(32)4328

加美子育て学習センター ☎(36)1505

八千代子育てふれあいセンター ☎(37)2525

## やすらぎのこころの開催

「こころの相談」と共に、こころの健康問題を抱えた人の居場所と相談の場として、月1回「やすらぎのつどい」を開催します。

対象 こころに健康問題を抱えた人(本人参加困難な場合は家族も可)

とき 毎月第3金曜日

午前10時~11時30分

会場 加美保健センター

申込・問合先

健康福祉課 保健師

☎(32)5151

## 健康教室あすなる教室の開催

自分の健康状態を維持するために軽い運動を日常生活に取り入れてみませんか? 65歳以上の人を対象に、こころと身体の元氣アップを目的に、運動講師の指導のもと、4月から次のとおり月1回教室を開催します。ぜひ参加してください。

対象 65歳以上の人

## 健康危機ホットライン



休日・夜間に感染症や食中毒などの健康危機、緊急事態などが生じた場合、次の番号に電話していただくと、兵庫県の対応窓口(兵庫県災害対策センター)に転送され、事案に応じ、対応窓口から各部署に連絡されるシステムが運用されます。

ホットラインについては、各健康福祉事務所の代表電話にかけた場合も、同様に転送されます。

### 健康危機ホットライン

社健康福祉事務所 ☎(42)6287

西脇健康福祉事務所 ☎(22)2666

## リハビリ教室

65歳未満で、心身に障害のある人を対象に、理学療法士による機能訓練を月1回実施します。

対象 65歳未満で心身に障害のある人

とき 毎月第4月曜日

午後1時30分~3時30分

ところ アスパル

定員 20人

申込問合先

健康福祉課 保健師

☎(32)5151

内容 身体や脳をイキイキさせるような運動

### 開催日・会場

◆中区

第3火曜日 アスパル

◆加美区

第3木曜日 保健センター

◆八千代区

第3金曜日 保健センター

### 時間

午後1時30分~3時30分

定員 20人

申込締切 4月14日(金)まで

申込問合先

健康福祉課 保健師

☎(32)5151



## ◎ 暮らしの相談

### 心配ごと相談 (民生委員が相談に応じます)

問合せ 社会福祉協議会 ☎ 32 3425

**中区** 午前9時～正午  
アスパル

4月6日(木) 矢田部美千子  
藤原 英秋

4月27日(木) 藤浦弥宗次  
大西 進

**加美区** 午前9時～正午  
加美地域局

4月11日(火) 上郡 隆司  
小林 照

5月2日(火) 山口 茂昌  
足立 泰子

**八千代区** 午後1時30分～3時30分  
ささゆりふれあいセンター

4月19日(水) 水本 親幸  
草別 明

### 行政相談 (行政相談委員が相談に応じます)

問合せ 企画情報課 ☎ 32 2381

4月10日(月) 午前10時～正午  
多可町役場 笹倉 聡朗

### 人権相談 (人権擁護委員が相談に応じます)

問合せ 健康福祉課 ☎ 32 5151

4月10日(月) 午後1時30分～3時30分  
アスパル  
藤井良夫・岸本小夜子・高橋雅子

### 人権・行政相談

問合せ 健康福祉課 ☎ 32 5151  
企画情報課 ☎ 32 2381

4月10日(月) 午前9時～11時

加美地域局

人権擁護委員 足立 幸壽  
元井 平三

行政相談委員 藤村 富子

八千代公民館

人権擁護委員 多方 俊郎  
森脇 正昭

行政相談委員 藤田 英一

### 心身障害者相談

問合せ 社会福祉協議会 ☎ 32 3425

4月3日(月) 午後1時～4時

アスパル

小谷隆亮・西田武義・吉崎敏郎

※5月1日の相談は休みます。

## ◎ 母子保健事業

問合せ 子ども課 ☎ 32 5121

行事名	月日	時間	対象
母子手帳交付	4月11日(火)	午前9:30～11:30	
妊婦健康相談	4月25日(火)	〃	
4か月児健診	4月26日(水)	午後1:30～	平成17年12月生まれ
離乳食教室	4月20日(木)	午前9:45～10:00受付	平成17年10月1日～11月14日生まれ
9か月児育児教室	4月18日(火)	午前9:40～	平成17年6月生まれ
離乳食卒業教室	4月6日(木)	午前9:45～10:00受付	平成17年2月1日～3月31日生まれ
3歳児健診	4月19日(水)	午後1:30～	平成15年2月1日～3月31日生まれ
乳幼児育児相談	4月13日(木)	午前9:30～	参加自由
こうのとりのセミナー	4月14日(金)	午前9:30～11:30	平成18年7月～8月出産予定の人

場所は全てアスパル(健康福祉センター)です。

## ◎ 健康づくり事業

問合せ 健康福祉課 ☎ 32 5151

行事名	月日	時間	ところ
健康福祉課 ☎ 32 5151、加美地域局 ☎ 35 0080、八千代地域局 ☎ 37 0250 (カッコ内は対象地区)			
一般健康相談 (保健師・栄養士)	4月6日(木)	午前9:30～11:30	アスパル(中区)
	4月13日(木)	午前9:30～11:30	加美地域局(加美区)
※栄養相談は要予約	4月20日(木)	午前9:30～11:30	八千代保健センター(八千代区)
健康教室 (あすなろ教室)	4月18日(火)	午後1:30～	アスパル
	4月20日(木)	〃	加美保健センター
	4月21日(金)	〃	八千代保健センター
	4月12日(水)	午後1:00～	アスパル
こころの相談 ※要予約	4月12日(水)	午前9:30～	加美保健センター
	4月12日(水)	午後1:30～	八千代保健センター
リハビリ教室	4月24日(月)	午後1:30～	アスパル
B C G 予防接種	4月5日(水)	午後1:30～3:00	アスパル (対象者:平成17年10月1日～12月31日生まれ)
ポリオ予防接種	5月9日(火)	午後1:30～3:00	アスパル (対象者:平成17年2月1日～平成18年1月31日生まれ)
西脇健康福祉事務所 ☎ 22 2666			
心のケア相談 ※要予約	4月27日(木)	午後1:00～3:00	西脇健康福祉事務所 心の悩み、ひきこもり、家庭内暴力、アルコール依存、 認知症などの相談に、精神科医と保健師が相談に応じます。
社健康福祉事務所健康増進課 ☎ 42 9365			
一般健康相談	第1・2金曜日		社健康福祉事務所
専門栄養相談	第1金曜日	午後1:30～3:00	社健康福祉事務所
HIV抗体(エイズ)・肝 炎ウイルス検査・相談	第1・2木曜日	午前9:30～11:00	社健康福祉事務所

### 身体障害者相談

問合せ 社会福祉協議会 ☎ 32 3425

4月12日(水) 午後1時30分～4時

加美公民館

萬浪正義・笹倉 徹

4月5日(水) 午後1時30分～3時30分

ささゆりふれあいセンター

藤本 孝・植山八郎

※5月8日の相談は休みます。

# お知らせ



飼い主の努めです

## 狂犬病予防集合注射

犬の登録と狂犬病予防注射を下記の日程で実施します。狂犬病予防法により、生後91日以上の子犬で未登録の犬の飼い主は、必ず下記の注射会場に犬を連れて行き、登録と狂犬病予防注射を受けてください。また、登録済みの犬も狂犬病予防注射を毎年1回受けなければなりません。

### 平成18年度の料金

新たに犬の登録をされる場合 6,200円  
予防注射のみされる場合 3,200円

### 問合せ先

住民生活課  
☎(32)2383

## 狂犬病予防注射会場・時間

犬はくさりでつないで飼いましょう！  
犬の散歩時には必ずフンの始末をしましょう！



### 4月20日(木)【八千代区】

大屋住民センター 9:30~10:00  
坂本住民センター 10:10~10:25  
北部(中村)住民C 10:35~10:55  
横屋住民センター 11:05~11:20  
下村住民センター 11:30~11:55  
門田住民センター 13:10~13:25  
赤坂住民センター 13:35~13:50  
俵田住民センター 14:00~14:20  
川西公民館 14:30~15:00  
旧仕出原公民館横 15:10~15:40

### 4月25日(火)【中 区】

岸上公民館 9:30~ 9:50  
間子公民館 10:10~10:30  
奥中公民館 10:50~11:10  
徳畑藤本寿朗氏宅 11:30~11:40  
茂利公民館 13:10~13:30  
糺屋公民館 13:50~14:10  
坂本公民館 14:30~14:50  
安坂公民館 15:10~15:40

### 4月27日(木)【加美区】

山寄上公会堂 9:20~ 9:30  
鳥羽公会堂 9:40~ 9:50  
清水公会堂 10:00~10:15  
轟公会堂 10:25~10:35  
山口公会堂 10:45~10:55  
西山公会堂 11:05~11:15  
市原公会堂 11:25~11:35  
丹治公会堂 11:45~11:55  
大袋公会堂 13:15~13:25  
三谷公会堂 13:35~13:45  
箸荷公会堂 13:55~14:05  
門村公会堂 14:15~14:25  
杉原公会堂 14:35~14:45  
奥豊部公会堂 14:55~15:05  
観音寺公会堂 15:15~15:25

### 4月21日(金)【八千代区】

上三原住民センター 9:30~ 9:50  
大和(中三原)住民C 10:00~10:25  
柳山寺住民センター 10:35~11:00  
下三原住民センター 11:10~11:25  
日本フェルト北側空地 11:35~11:55  
下野間住民センター 13:10~13:35  
野田・野口団地集会場 13:45~14:00  
花の宮公民館 14:10~14:35  
片瀬公民館 14:45~15:15

### 4月26日(水)【中 区】

東安田公民館 9:30~ 9:50  
中安田公民館 10:00~10:20  
西安田公民館 10:40~11:00  
森本公民館 11:20~11:40  
曾我井公民館 13:10~13:40  
中村町コミュニティC 14:00~14:30

### 4月28日(金)【加美区】

豊部公会堂 9:10~ 9:40  
熊野部公会堂 9:50~10:00  
岩座神公会堂 10:15~10:25  
棚釜公会堂 10:35~10:45  
多田公会堂 10:55~11:10  
奥荒田公会堂 11:20~11:30  
的場公会堂 11:40~11:55  
寺内研修所 13:10~13:25  
西脇公会堂 13:35~13:45  
山野部公会堂 13:55~14:05

### 4月24日(月)【中 区】

門前公民館 9:30~ 9:50  
安楽田公民館 10:10~10:30  
東山公民館 10:50~11:10  
田野口公民館 11:30~11:40  
牧野公民館 13:10~13:30  
鍛冶屋公民館 13:50~14:20  
天田公民館 14:40~14:50  
高岸公民館 15:10~15:40

※犬の体調が悪い時は、注射会場で獣医師に申し出てください。  
※雨天の場合も実施します。  
※当日都合の悪い場合は、他の実施場所またはかかりつけの病院で受けてください。  
※集団接種実施日には、時間の都合上、各戸への訪問接種は行いませんので、改めて各動物病院に直接申し込んでください。

# 募集



## 平成18年度多可町 生涯大学学生募集

楽しみながら学び、新しい仲間づくりをしませんか。皆さんのご入学を心からお待ちしております。

**募集対象** おおむね60歳以上の(500人程度)  
**年会費** 受講料2,000円  
自治会費1,000円

## 平成18年度 公民館講座生募集



中央公民館・加美公民館・八千代公民館では年間を通じた講座生を募集しています。どの公民館講座を受講していただいてもけっこうです。詳細については公民館発行のチラシをご覧ください。お申し込みください。

### 中央公民館(中区茂利20) ☎(32)1250

生花教室	毎週木曜日午前
初歩の英会話教室	第2・4水曜日夜間
木目込み人形教室	第2・4水曜日午後
茶道教室	毎週木曜日夜間
手編み教室	第2・4金曜日午前
陶芸教室	毎週水曜日午後
七宝焼き教室	第2・4土曜日午後
書道教室	第2・4木曜日午後
料理教室	第1土曜日午前
植物画教室	第1・3木曜日夜間
三味線教室	第1・2・4土曜日午後
播州織パッチワーク教室	第1・3金曜日夜間
男性料理教室	第3土曜日午前
播州歌舞伎クラブ	毎週土曜日夜間

### 加美公民館(加美区豊部250) ☎(35)0080

短歌教室	第4日曜日午後
水彩画教室	第1・3火曜日夜間
初歩の英会話	毎週木曜日夜間
書道 かな 教室	第1・3水曜日夜間
健康づくり体操教室	第2・4水曜日夜間
陶芸A教室	毎週土曜日午後
陶芸B教室	第2・4土曜日午後
木彫り教室	第1・3土曜日午後
生け花教室	第2・4土曜日午後

### 八千代公民館(八千代区中野間650)

☎(37)0596

絵手紙教室	第1・3火曜日午後
陶芸教室A	第1・3金曜日夜間
陶芸教室B	第2・4金曜日夜間
籐工芸教室	第1金曜日午後・夜間
ソフトエアロビクス教室	第2・4金曜日夜間
太極拳教室	第1・3火曜日夜間
創作リボン盆栽教室	第1・3水曜日午前
水彩画教室	第2金・第4木曜夜間

**学習時間** 月1回  
午前10時～午後3時  
・一般教養講座(午前中)  
・クラブ活動  
(午後1時～午後3時)

#### クラブ活動一覽

**あけぼの学園(中区)**  
園芸・手芸・多可町の伝説  
七宝焼・花の絵手紙  
パソコン  
**春蘭学園(加美区)**  
園芸・手芸・書道・生花  
陶芸・パソコン・コース

**申込締切** 4月21日(金)  
**問合先** 中央公民館、加美公民館、八千代公民館

※開講式、閉講式は合同で実施します(ベルデイホールを予定)。各講座については、これまで通り各地区公民館で開催します。



## ふれあいセンター・教育集会所講座生募集

**問合先** ふれあいセンター☎(32)1389

### ふれあいセンター講座

生花	毎週金曜日夜間
詩吟	毎週水曜日夜間
洋裁	毎週火曜日午前
園芸	第2火曜日午後
太極拳	第2・4土曜日夜間
絵手紙(昼)	第1・3木曜日午後
絵手紙(夜)	第2・4金曜日夜間

### 教育集会所講座

生花	第2・4木曜日夜間
短歌	第4月曜日夜間
書道	第2・4水曜日夜間
かきかた教室	第2・4土曜日午前

詳しくは、チラシをご覧ください。申込み締切は4月21日(金)まで。



**自衛隊募集**

**種目** 一般・技術幹部候補生  
**応募資格** 20歳以上26歳未満の人(22歳未満の人は大卒(見込み含))  
**受付締切** 5月12日(金)  
**試験日** 5月20日(土)、21日(日)(21日は飛行要員のみの場合先 自衛隊兵庫地方連絡部東播地区隊本部)  
**問合せ** 0794(26)3290

**町営住宅の入居者募集**

申し込みは、4月10日(月)午後5時まで

**(普通公営町営住宅)**

収入月額が200,000円以下の人

- ①中区中村町団地 1戸  
平成14年建設 3DK 耐火造  
家賃 25,000円~72,800円
- ②中区鍛冶屋寺所団地 1戸  
平成4年建設 3DK 木造2階建て  
家賃 15,500円~44,900円
- ③加美区大袋三日市団地 1戸  
平成11年建設 3DK 木造2階建て  
家賃 24,100円~70,200円

**(特別賃貸町営住宅)**

収入月額が200,000円を超え、601,000円以下の人

- ①八千代区赤坂団地 1戸  
平成9年建設 木造平屋  
家賃 49,600円~90,600円  
家賃は世帯総収入額により変動し、敷金はいずれも、決定家賃の3カ月分。

**申し込み、お問い合わせ**

住民生活課 ☎(32)2383  
 加美地域局 ☎(35)0080  
 八千代地域局 ☎(37)0250

**男女共同参画推進計画委員、生活創造大学運営委員等募集**

企画情報課では各種委員会などの委員を募集します。「生涯学習推進部会」委員時代性、地域性に応えた学習環境を整備し、住民の自発的な学習を通していきがいのある人生観を創造するために調査・研究していただける人(約20人)  
**男女共同参画推進計画委員**  
 男女がともに生き生きと

活躍できるまちづくりをめざして一緒に考えていただける人(約5人)  
**生活創造大学運営委員**  
 真の豊かさ・潤いのある生活の創造をめざして、住民自らが企画・運営していただける人(約5人)

**応募資格**

町内在住の一般成人

**申込期間**

- ①②は4月28日(金)まで
- ③は4月10日(月)まで

**問合せ**

企画情報課  
 ☎(32)2381

Eメール shogai@takacho.jp

**おめでた**

2月1日~28日届出(敬称略)

住所	本人	保護者
【中区】	中村町 高瀬 詩恩	勇人
鍛冶屋 遠藤 啓太	修二	
中村町 奥村 心望	仁己	
安楽田 横山 愛斗	茂幸	
【加美区】	豊部 元井 美月	敏夫
西山 高田 理史	一史	
奥荒田 藤田 郁人	尚志	
岩座神 宮下 睦生	忠登	
的場 成瀬 雅敦	宣行	
市原 森安 杏	正樹	
鳥羽 上郡 颯一郎	康伯	
【八千代区】	大和 近藤 希愛	誠久
中野間 小宮 駿虎	佳久	
仕出原 丸山 未紗	穂	

**おくやみ**

2月1日~28日届出(敬称略)

住所	本人	世帯主
【中区】	門前 土田 ふさ	喜造
東山 岩戸 巽	淳一	
奥中 山本 忠男	百合子	
東安田 大山 富三雄	正勝	
鍛冶屋 中村 希令	繁	
鍛冶屋 遠藤 しづ	司朗	
中村町 松本 りき	忠	
安楽田 山浦 一男	博明	
【加美区】	大袋 高橋 はつゑ	いつみ
轟 丸山 ふみゑ	晶	
豊部 梅田 志けの	浩三	
西脇 足立 しづ	登	
豊部 寺尾 正一	文子	
山口 岸本 きぬゑ	武博	
熊野部 遠藤 トヨ	榮	
箸荷 今中 よしの	本人	
【八千代区】	赤坂 小林 忠雄	よしゑ
中野間 青山 としゑ	本人	
大和 山本 清美	和樹	

# 【表紙】4月号

多可町立 中町中学校  
卒業証書授与式



卒業生代表、答辞

3月13日は町内3つの中学校の卒業式。この時期には珍しく雪が降りました。卒業生たちの巣立ちを悲しむ「涙雨」ではなく、名ごり惜しむ「名ごり雪」だったのでしょ。

卒業式の後には、先輩から後輩へ言葉を贈ったり、みんなで記念写真を撮ったりしていました。顧問の先生から言葉を贈られ、号泣している生徒の姿には少しジーンとききました。

4月からはそれぞれが選んだ道で精一杯がんばってください。

3月11日、「電車でGO！」の一コマ。小学生の子どもたちとバス・電車を乗り継いで王子動物園へ



多可町在住・在勤または多可町出身の18〜25歳なら誰でも入団できます。

現在、青年団(総勢20人)は加美区を中心に活動していますが、今後は町内に活動範囲を広めていく予定です。青年団だからこそできる地域密着型の活動を通して団員相互の親睦も深めています。年間いろいろな活動をしていきますが、1回だけの参加でも結構です。

興味のある人はお気軽にお問い合わせてください。

## 若者集まれ！青年団員募集

問合せ

青年団事務局  
☎(35)0080

(財)西脇市住民サービス公社

## 斎場 やすらぎ苑」職

員募集(7月採用予定)

心のこもったサービスを提供する「やすらぎ苑」に。あなたのやさしさと誠意を求めています。

職種・予定人員

斎場サービススタッフ 1人

業務内容 斎場「やすらぎ苑」サービス業務全般

受験資格 昭和51年4月2日以降に生まれ、学校教育法に基づく高等学校を卒業した人

現在、青年団(総勢20人)は加美区を中心に活動していますが、今後は町内に活動範囲を広めていく予定です。青年団だからこそできる地域密着型の活動を通して団員相互の親睦も深めています。年間いろいろな活動をしていきますが、1回だけの参加でも結構です。

受付期間 4月24日(月)〜5月12日(金)

試験日 6月3日(土)

問合せ (財)西脇市住民サービス公社  
☎(23)2802

税務のスペシャリストに

## 国税専門官募集

受付期間 4月3日(月)〜14日(金)消印有効

受験資格

・昭和54年4月2日から昭和60年4月1日生まれの人  
・昭和60年4月2日以降生まれで次に掲げる人

①平成19年3月までに大学を卒業(見込み含む)の人

②人事院が①と同様の資格があると認める人

第1次試験 6月11日(日)

第2次試験 人物・身体試験  
教養・専門試験

問合せ 西脇税務署総務課  
☎(22)3172

へその西脇・織物まつり

よさこい出場チーム募集!

関西京都今村組をゲストに迎え、よさこいイベントを開催します。一緒に踊りませんか。

とき 5月14日(日)

午後2時〜開催予定

ところ 西脇市総合市民センター(西脇市西脇)

チーム構成 7人〜50人

持ち時間 5分以内

締め切り 4月14日(金)

※先着10チーム(定員になり次第終了)

申込み・問合せ先

西脇青年会議所事務局

☎(22)3901

## みんなの善意

(2月1日〜28日)

【中 区】

人類愛善会

開拓松葉園

カットインあきの素敵なお客さま

匿名

生命貯蓄体操西脇支部金高さん

新見和江さん(安楽田)

中村 繁さん(鍛冶屋)

匿名

【加美区】

寺尾増雄さん(豊部)

丸山 晶さん(轟)

匿名

【八千代区】

橋尾和朗さん(大和)

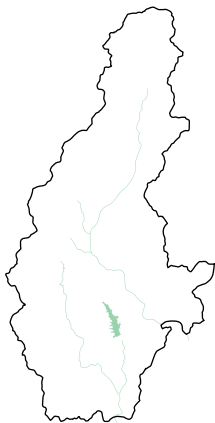
安海寺大師講 密教婦人会中村

大西久美子さん(中野間)

以上の皆さんからご寄付をいただきました。多可町の社会福祉事業に活用させていただきます。



## 私たちの多可町



人口 25,175人  
男性 12,234人  
女性 12,941人  
世帯数 7,355世帯  
(平成18年3月1日現在)

# 【シリーズ第6回】

# わが町をゆく

今回、訪れたのは町内に4カ所ある滞在型市民農園の一つ、フロイデン八千代(八千代区俵田)。久々のポカポカ陽気だったこの日は、農園で作業や散歩をする人の姿も。都市と農村を結ぶ「架け橋」滞在型市民農園の魅力を探って来ました。



平成5年、ドイツのクラインガルテンをイメージして整備された滞在型市民農園フロイデン八千代。全部で60棟(※現在、入居希望者が多く、空き待ちの状態)があります。豊かで美しい自然に触れ、のどかな農村文化が体験できる施設。そして、都市と農村の交流を進める施設。それが



上/ 緑に囲まれたフロイデン八千代  
右/ ご近所との交流もあり、採れた野菜のおすそ分けなども行われる

上/ 採れたてホヤホヤの丸根  
下/ 敷地内を流れる小川には、メダカの姿も見られた



「フロイデン八千代」です。この日、農園で作業をしていたお二人に話を伺いました。

「大阪府寝屋川市から4時間かけて月に2、3回来ています。一度来たら一泊はしますね。背に花の苗などを負ぶって来ることもあります。4時間もかけてよく行くなあと言われることもあります。心身が疲れている時でも、ここへ来たら元気になるります。花が好きです。農園には花ばかり植えています」

「現在は、毎日のように来て、利用しています。ここは静かで、近ごろはウグイスの鳴き声も聞こえてきて、癒されますね。秋になると紅葉もすごく

きれいなんですよ」

春は花、夏にはホタル、秋は紅葉と豊かな自然を満喫できるフロイデン八千代。ゴールデンウィークには、青空を悠然と泳ぐ鯉のぼりの下でレンゲ祭り。6月には、地元俵田の皆さんと交流しながらホタル鑑賞会が開催されます。これらのイベントには町内外からも多くの人が訪れます。皆さんもぜひ、一度お越しください。

問合せ  
産業振興課

☎(32) 2388

八千代地域局  
☎(37) 0250

## 編集後記

桜がほころび始める季節。皆さんはもうお花見をされましたか。美しい桜の下で飲むのは、やっぱり日本酒。あの味、あの香り、想像しただけで気分が良くなってきました。しかし、最近では日本酒の売り上げはワインや焼酎などに押されているそうです。日本の文化に深く根ざしてきた日本酒が、あまり飲まれなくなっているのは何か寂しい気がします。

日本酒と言っても、非常に多くの銘柄があります。一度、自分にあつたものを探してみたいかがでしょうか。 (行)

桜の開花が待ち遠しい今日この頃、皆さんいかがお過ごしですか。

先日、写真を撮りに町内をうろろろしました。全国各地で、桜の開花が発表されていますが、町内の桜はもう少し先のようにです。入学式のころには、新しい門出を祝福するかのよう満開になればいいですね。桜や水仙のつぼみはまだ硬そうでしたが、足下をよく見るとつくりが頭を出していました。肌寒く感じる毎日ですが、春はもうそこまでやってきました。

(大)