

天たかく 元気ひろがる 美しいまち 多可

TAKA

広報たか

6 2016 No.128
月号

特集

18歳×選挙を考える

美味しいお米になーれ!

棚田の田植えをお手伝い



18歳 × 選挙を考える

昨年6月、選挙年齢を18歳以上とする法律が公布されました。この法律により、6月19日以降に初めて公示される国政選挙から、選挙権年齢がこれまでの「20歳以上」から「18歳以上」へ引き下げられます。

選挙は、自分の思いを政治に伝えるチャンスです。これから有権者になる皆さんはもちろんのこと、すでに有権者である皆さんもこの機会にもう一度、選挙について考えてみませんか。

■問合先 多可町選挙管理委員会(総務課内) ☎(32)2382

なぜ「18歳以上」に引き下げられるの？

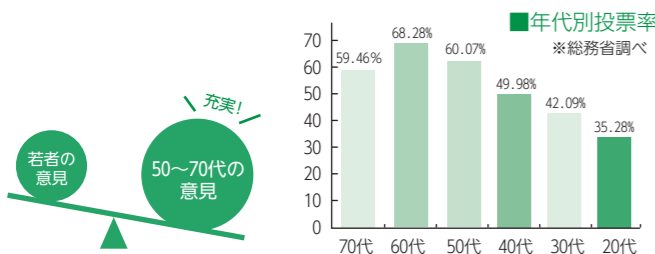
若い世代の意見を、国や地方の政治にもっと反映されるようにするためです。また、世界的に見ると、18歳までに選挙権が認められている国は全体の92%であり、今回の引き下げは世界の流れにも沿ったものとも言えます。

全国で約240万人、
町内では約460人が
新たな有権者に！

各国の選挙権年齢(抜粋)	
20歳	カメルーン
19歳	韓国
18歳	アメリカ・イギリス
17歳	インドネシア・北朝鮮

若者の投票率が低くてホント？

より良い暮らしを願って、私たちの代わりにその思いを実現してくれる人を選ぶ制度が「選挙」です。しかし、世代別に見ると若い世代ほど投票率が低くなっており、今後の日本を担っていく若い世代の意見が政治に届きにくくなっています。その結果、若者に向けた政策が実現しにくくなったり、実現するのに時間を要する可能性があります。



投票の流れ

①候補者を知る
街頭演説・政見放送・インターネットなどで情報収集。

投票所へGO!!

②受付・本人確認
受付で入場券を渡し、選挙人名簿と照合。

③投票用紙交付

④記入

⑤投票
書いたら二つ折りにして投票箱へ。

持ち物は、事前に郵送される入場券だけ！
※万が一忘れた場合でも、本人確認の上で投票可能です。

18歳選挙権について思うこと

新しく有権者となる若い皆さんには、あまり難しく考えずに気軽に投票に来てほしいと思います。投票日が日曜日のため、用事で来られないなどの場合は、投票日の前に「期日前投票」や「不在者投票」をすることもできます。

多可町選挙管理委員会委員長
有田昭藏さん(中野岡)

若者の投票率の低下が問題となっていますが、学校での教育はもちろん、家庭でも会話の中で選挙というワードを取り入れてもらえればうれしいです。

また、今回の選挙権年齢の引き下げに関連し、投票所に同伴できる子どもの範囲が拡大され、選挙権を持たない児童や生徒なども一緒に投票所に入ることができるようになりました。貴重な一票となることを、ご家族や友人、職場などで話しをして、皆さん投票に行きましょう。

18歳になって選挙権を持ったなら、投票に行きたいです。今の政治に不満なところがあるので、その思いを選挙を通じて伝えていきたいなと思います。

また、選挙権の年齢が18歳以上に引き下げられることは賛成です。高校生でもしっかりし

多可高校生
吉田千尋さん(市原)

ている人はたくさんいるし、高校生の立場だからこそ考えられることもあると思うからです。

先日学校で、選挙管理委員会の皆さんによる出前授業があり、選挙の仕組みや投票参加の意義などの話を聞きました。それまで「政治に興味がないし、めんどくさいから投票に行かない」と言っていた友達も、授業を受けた後は「行ってみようかな」と言っていたので、このような授業がもっと充実すれば若者の投票率の向上につながるかもしれません。

たか 6

平成28年6月1日発行 No.128

目次-CONTENTS-

- 03 特集 「18歳×選挙を考える」
- 04 町政クローズアップ
 - 04 消防サイレン・防災行政無線
 - 05 福祉医療費助成制度
 - 06 ハートフル学業支援金給付制度／就学援助制度
 - 07 消費生活センター／交通安全
 - 08 住民税の年金特別徴収／広告入り窓口封筒
 - 09 特産品認証商品／平成29年多可町成人式男女共同参画／経済センサス
- 10 インフォメーション
 - 10 たかちょうスケッチブック
 - 12 我が家のアイドル／ぼくと私の作品展
 - 14 ぼんえるふ
 - 15 栄養士
 - 16 給食センター
 - 17 ふれあい／多可赤十字病院
 - 18 施設だより
- 19 暮らしの情報館
 - 19 催し／募集／相談／お知らせ
 - 27 暮らしのカレンダー
- 28 キラリ輝く☆多可人

今月の表紙



岩座神の「棚田オーナー田植まつり」の様子です。

初夏の青空のもと、子どもたちもお手伝い。泥の感触に歓声を上げながら、楽しそうに苗を植え付けていました。

わたしたちの多可町

平成28年5月1日現在

人口	21,831人 (前月比-51)
男性	10,571人 (前月比-24)
女性	11,260人 (前月比-27)
世帯数	7,542戸

町長からの手紙

町長 戸田善規



本震の翌日に記した先月号の書き出しでも、熊本地震の一刻も早い沈静化を願っています。

その気持ちは今も同じですが、まさかここまで余震が続き、被害が大きく拡大するとは、つゆほども思いませんでした。

きっと皆さんも同様ではなかったでしょうか。

被災地・熊本への職員派遣を継続中

町では直ちに震災義援金箱を町内の公的施設に設置し、住民の皆さんに資金面での応援・支援を呼び掛けました。

また、全国町村会からの要請に応じ、熊本県御船町に対して、4月末から5月15日まで(2人編成×2組)の職員派遣を行ったところです。

御船町は震源地の益城町のすぐ南に隣接し、同様に被害が大きかった町にもかかわらず、救援の手が薄かった町です。

現地で不足している「被害家屋調査認定資格」を有する職員を送り込み、喜ばれたところです。

さらに6月1日からは、関西広域連合の要請に応じ、益城町への職員派遣(2人)を行い、継続して被災地の支援に当たります。

発生確率「ほぼゼロ」が動いた

今回の熊本地震は、布田川断層と日奈久断層が動いたものですが、町長室に貼付している公的研究機関の震災予測マップでは、ここ30年での発生確率は「ほぼゼロ」と記されています。

日本列島全体が9世紀以来の地震多発の大振動期に入ったといわれる証左なのかもしれません。

1200年前、特に貞観年間には大震災や火山の爆発が相次いでいます。

863年には、「越中・越後地震」、868年には「播磨地震」、「山城地震」、869年には「三陸地震(貞観津波)」…と続いています。

そして、驚くべきことに同869年には「肥後地震」も起こっているのです。

「熊本地震」は、まさに「肥後地震」の再来かもしれないと捉える学者さんたちは、山崎断層が動く「播磨地震」への備えの必要性を説かれるのです。

いつ何時、何が起こっても不思議ではありません。有事への備えを怠らないでください。

平成28年5月17日(記)

消防サイレンおよび防災行政無線屋外拡声子局の設置と運用のお知らせ

6月から、新たな消防サイレンと防災行政無線屋外拡声子局の運用を開始します。

■問合先 プロジェクト推進課 ☎(32) 2381 生活安全課 ☎(32) 4777

●設置数の変更内容

区名	消防サイレン		屋外拡声子局	
	現行	変更後	現行	変更後
中	6	6	7	6
加美	25	14	4	14
八千代	14	11	5	11
計	45	31	16	31

●運用に関するお願い

【消防サイレン】
加美区内で火災が発生した場合、区内全域(14箇所)のサイレンが吹鳴されます。中区・八千代区はこれまで同様、区内全域でサイレンが吹鳴されます。

【屋外拡声子局】
午後6時(10月3月は午後5時)に動作確認のため、これまで同様、定時放送を流します。

Q 消防サイレン・屋外拡声子局とは？

A 左側写真の鉄柱上方に設置されている赤色部分が消防サイレン、スピーカー部分が屋外拡声子局です。消防サイレンは火災時の吹鳴、スピーカー部分は気象警報や定時放送、試験放送を流します。



Q 定時放送とは？

A 正午に戸別受信機から「多可町歌」、夕方に屋外拡声子局から「夕焼け小焼け」を毎日流します。

Q 消防サイレン、屋外拡声子局設置数の増減がありますが、音は届くの？

A 消防サイレンは、これまでの音達範囲をカバーしています。屋外拡声子局は、新規設置した箇所に、新たに放送(音)が流れます。ご理解をお願いします。

戸別受信機の更新について

防災行政無線のデジタル化に伴い、各戸設置の戸別受信機を更新します。更新方法および更新スケジュールは、次のとおりです。

- 更新方法
- ① 指定業者が自宅に訪問
 - ② 各戸設置の旧戸別受信機と新戸別受信機を交換

■更新スケジュール

- ・中区 7月10日
- ・加美区 10月12日
- ・八千代区 10月12日

※訪問日不在宅については、後日、再度訪問します。※無償交換です。※更新スケジュールについては、若干前後する場合があります。



福祉医療費助成制度

医療費の自己負担額を軽減

■問合先 住民課 ☎(32) 2383

病院などで受診したときに支払う保険診療の自己負担額の一部を助成する、福祉医療費助成制度を行っています。

●7月1日からの福祉医療費助成制度の詳細

制度の種類	助成対象者	一部負担金
老人医療費助成制度	市町村民税非課税世帯に属する65～69歳の人で、本人の年金収入と所得(年金所得以外)の合計額が80万円以下の人	下表のとおり、平成26年7月以降65歳になる人から自己負担割合・負担限度額を変更して実施しています。
障害者医療費助成制度	身体障害者手帳1～3級、療育手帳A・B1・B2判定、精神障害者保健福祉手帳1級の人で、本人・配偶者・扶養義務者の市町村民税所得割額の合計額が23万5千円未満の人	<ul style="list-style-type: none"> ・外来の場合、1保険医療機関あたり1日600円を限度に月2回まで負担(低所得者は1日400円) ・入院の場合、1保険医療機関あたり定率1割負担で月2,400円を限度に負担(低所得者は1,600円)
高齢障害者医療費助成制度	後期高齢者医療の被保険者で、かつ、身体障害者手帳1～3級、療育手帳A・B1・B2判定、精神障害者保健福祉手帳1級の人で、本人・配偶者・扶養義務者の市町村民税所得割額の合計額が23万5千円未満の人	<ul style="list-style-type: none"> ・外来の場合、1保険医療機関あたり1日600円を限度に月2回まで負担(低所得者は1日400円) ・入院の場合、1保険医療機関あたり定率1割負担で月2,400円を限度に負担(低所得者は1,600円)
乳幼児等医療費助成制度	外来・入院ともに小学3年生までで、原則として対象者の父母の市町村民税所得割額の合計額が23万5千円未満の人(0歳児について所得制限はありません)	・外来・入院とも一部負担金はありません。
こども医療費助成制度	外来・入院ともに小学4年生～中学3年生までで、原則として対象者の父母の市町村民税所得割額の合計額が23万5千円未満の人	・外来・入院とも一部負担金はありません。
母子家庭等医療費助成制度	<ul style="list-style-type: none"> ・18歳に達した年度の末までの児童(または20歳未満の高校在学中の児童)を監護する父または母とその児童、遺児 ・母子家庭の母、父子家庭の父について、児童扶養手当が一部支給であっても低所得でない限り対象となりません。 	<ul style="list-style-type: none"> ・外来の場合、1保険医療機関あたり1日800円を限度に月2回まで負担(低所得者は1日400円) ・入院の場合、1保険医療機関あたり定率1割負担で月3,200円を限度に負担(低所得者は1,600円)

●老人医療費助成制度の取り扱いについて

■昭和24年7月1日以降生まれの人

区分	自己負担割合	負担限度額(月額)
I	2割	外来 8,000円 入院など 15,000円
II	2割	外来 12,000円 入院など 35,400円

■昭和24年6月30日以前生まれの人

区分	自己負担割合	負担限度額(月額)
I	1割	外来 8,000円 入院など 15,000円
II	2割	外来 8,000円 入院など 24,600円

●福祉医療受給者証の更新

平成28年度の課税状況などを確認し、7月以降も引き続き受給できる人に対しては、6月下旬に受給者証を送付します。



奨学生の募集

ハートフル学業支援金給付制度

■問合先 教育総務課 ☎(32) 2384

経済的理由で修学が困難な人に、修学に必要な学業支援金を支給する制度です。

■給付金額

月額 5,000円

■給付資格

次のすべての条件を満たす人

- ・高等学校・中等教育学校（後期課程）・特別支援学校（高等部）および高等専門学校（1～3年生）に在籍している人で、保護者が町内に住所を有している人
- ・生活保護を受けている世帯または平成27年中の所得が別に定める所得基準表以下の世帯

■申請方法

教育委員会（旧中町幼稚園）、中央公民館、加美プラザ、八千代プラザにある「学業支援金給付申請書」と「世帯状況票」に必要事項を記入し、「世帯の所得証明書」、「在学等証明書」および「口座

幼稚園教材費等の減免制度、小・中学生就学援助制度

■問合先 教育総務課 ☎(32) 2384

幼稚園児や小・中学校生を対象に、学用品や給食費などに係る費用を援助する制度です。

●教材費等の減免制度

（幼稚園児対象）

■対象者

町内に住所を有し、町立幼稚園および町内の認定こども園幼稚園部に幼児を通園させている世帯

■認定基準

次のいずれかに該当する世帯

- ①生活保護を受けている世帯
- ②住民税が非課税の世帯
- ③住民税の所得割が非課税の世帯

■減免内容

- ・教材費：全額免除
- ・給食費：半額免除

■申請方法

幼稚園などに「教材費等減免措置に関する調査」、「世帯の課税証明書」を幼稚園へ提出してください。

■申請期間

6月1日（水）～15日（水）

●就学援助制度

（小・中学生対象）

■対象者

町内に住所を有し、小・中学校に児童・生徒を通学させている世帯

■認定基準

次のいずれかに該当する世帯

- ①生活保護を受けている世帯または昨年度受けていた世帯
- ②住民税が非課税または減免を受けた世帯
- ③国民健康保険税の減免を受けた世帯
- ④児童扶養手当を受けている世帯
- ⑤平成27年中の所得が所得基準表（下表）以下の世帯

■援助内容

学用品費・通学用品費・新入学用品費・修学旅行費・給食費など

■申請方法

小・中学校に「就学援助認

所得基準額	平成28年度(27年所得額)
2人世帯	1,600,800円
3人世帯	2,037,600円
4人世帯	2,416,800円
5人世帯	2,708,000円
6人以上世帯(1人増すごと)	454,000円加算

怪しいときは消費生活センターへ

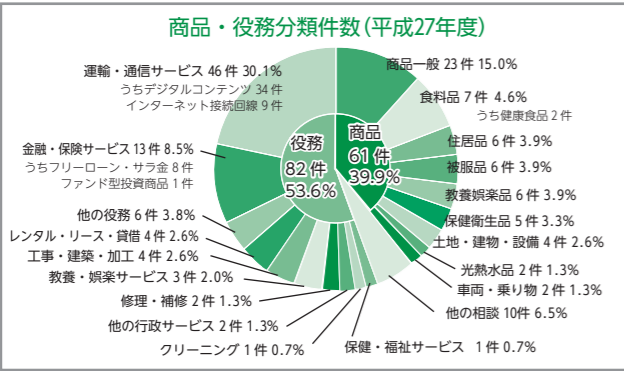
その契約は大丈夫？

■問合先 生活安全課 ☎(32) 4777

●平成27年度

相談件数 153件

商品やサービスなど消費生活全般に関する苦情や問い合わせなど、相談員が公平な立場で処理にあたる消費生活相談件数は平成26年度の177件から減少し、153件でした。健康食品の送りつけ商法やネズミ講



・マルチ商法などが減りましたが、内容は複雑かつ多様になっています。

●相談の傾向

販売方法別では通信販売が圧倒的に多く、訪問販売、電話勧誘販売と続きます。年代別では70歳以上の相談が多いですが（全体の36%）、40歳代の相談増加が目立ちました（前年比53%増）。

●目立った被害

■架空請求・有料サイト

マイナンバー制度や給付金受け取りなどの新手段の手口や、弁護士名での催告状メールが増加しています。有料だと認識のないアダルトサイトでは、誤登録解約窓口から個人情報を集め、料金請求する手口が目立ちました。

■インターネット接続回線

通信料が安くなるという勧誘電話でNTTだと勘違

いし了承すると、口頭で光回線・プロバイダ契約が成立してしまい、パソコンの設定が遠隔操作で切り替えられてしまうなどの被害も増加しました。

■訪問購入

何でもいから不要品を買い取るという勧誘電話がきっかけの不要品買取相談が、9件立て続けに寄せられました。訪問してくると貴金属を要求されたり、電化製品や布団のリサイクル料金を請求されるケースもあります。訪問購入はクーリングオフが可能ですが、業者の連絡先がわからず返品交渉ができなかったりトラブルが多い分野です。法律では、飛び込み営業の禁止や物品の種類や業者の連絡先を書いた法定書面の交付が義務付けられています。安易に話に乗らず、訪問時は一人で対応しないよう気をつけましょう。

不審に思ったときは、お金を支払う前に消費生活センターにご相談ください。

一人一人が安全確認を

余裕を持って安全運転

■問合先 生活安全課 ☎(32) 4777

●平成27年の交通事故状況

平成27年1～12月までの町内の人身事故件数は68件、またそれによる傷者は89人、死者は0人でした。死亡事故のない1年でしたが、4月には自転車に乗車中のお年寄りが亡くなる交通事故が発生し、急きよ5月2日に町内で西脇警察署と共に緊急交通安全運動キャンペーンを行いました。

信号機や標識の存在に頼らず、みんながいつでもどこでも安全確認を怠らないように心掛けましょう。

■申請期間

6月1日（水）～30日（木）

■対象者

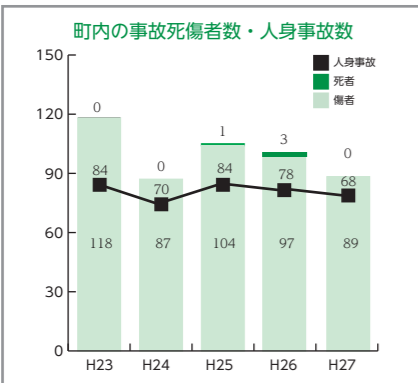
兵庫県交通安全協会のホームページをご覧ください。

■申請手続き

自動車安全運転センター発行の無事故・無違反証明を添付してください。

※証明書の申請は、①20日（月）②8日（水）までです。

■問合先 西脇多可交通安全協会 ☎(22) 1895



住民税の年金特別徴収

■問合先 税務課 ☎(32)2386

昭和25年4月3日～昭和26年4月2日の間に生まれた人のうち、次の条件すべてに該当する人は、10月分の年金から住民税の特別徴収(天引き)が始まります。

■対象条件

- ・平成27年以前から公的年金を受給し、その所得に対して住民税が課税されている。
- ・平成28年1月1日以降引き続き多可町に住民登録がある。
- ・年額18万円以上の老齢基礎年金、老齢年金、退職年金などを受給している。
- ・多可町で介護保険料が年金から特別徴収されている。

■納付方法

年金所得にかかる住民税の半額を1～4期(6～9月)で納付書または口座振替によって納付してください。残り半額は、10・12・翌年2月の年金支給時に年金から特別徴収されます。

- ・公的年金に係る住民税が、老齢基礎年金などの給付額の年額を超えない。



具体的な納付額は、6月中旬に送付する「町民税・県民税納税通知書」でお知らせしますので、ご確認ください。

●県の「個人住民税等整理回収チーム」の派遣受け入れ

町では、町税の滞納防止・徴収率向上のため、平成24年度から県の「個人住民税等整理回収チーム」の派遣を受け入れ、徴税体制を強化しています。滞納整理に集中的に取り組み、滞納の一掃を目指します。事情により納付が難しい人は、早めにご相談ください。

町税の滞納の増加は町財政の悪化を招き、住民サービスの低下につながりかねません。納期限までにきちんと納税されている町民の方々の公平性を保ち、郷土のまちづくりの財源を確保するためにも、われわれは支援を強化し、多可町とともに町税の滞納整理に厳しく対応していきます。

兵庫県個人住民税特別対策官 金澤満章

無償提供者募集 広告入り窓口封筒

■問合先 住民課 ☎(32)2383

皆さんが使用する窓口封筒を無償で提供していただける事業所を募集します。この事業は、広告を掲載した封筒を使用することにより、町内事業所の活性化と町財政の経費削減を図ることを目的としています。

■封筒の規格および枚数

- ・角型2号 (332mm×240mm) 3,000枚
- ・角型6号 (229mm×162mm) 17,000枚

■設置期間

11月1日(火)

■募集期限

平成29年10月31日(火) 午後5時まで

■広告の掲載範囲

封筒の表面および裏面のそれぞれ40%未満

■広告内容

町有料広告掲載の取扱いに関する要綱・町有料広告掲載取扱基準に基づくもの

■設置場所

住民課・税務課・会計課・アスパル・加美プラザ・八千代プラザ

■選定方法

提出書類を審査した上で、要綱に見合うか公正に判断し選定します。

■応募方法

詳しくは、町ホームページをご確認ください。



多可町特産品認証商品に9品目追加 こだわり満載の商品が仲間入り

■問合先 地域振興課商工連携室 ☎(32)4779

町では、町内の事業所や団体で製造した製品や加工品を多可町特産品に認証し、信頼できる優れた町産の特産品として全国に発信する「多可町特産品認証制度」に取り組んでいます。

第18次町特産品認証委員会において、町内の各グループや個人から提案された商品の認証審査を行い、新たに9品目の商品を認証しました。

■新規商品

- ・天田産アイガモ農法でつくる有機山田錦
- 【生産者】 吉田継夫さん



- ・おしゃれケープ
- ・パイルのふきん
- 【生産者】 笠形たんば



- ・BISCOITTI(ビスコッティ)
- ・イタリアンジャッキー(鹿肉)
- ・ドライフード(鹿肉60%)
- ・SICARNE(シカルネ)
- ・鹿肉フレーク
- ・コストラジャッキー(骨付きジャッキー)
- 【生産者】 NPO法人 cambio



平成29年多可町成人式

■問合先 生涯学習課 ☎(32)5122

新成人の皆さんを祝い励ますとともに、成人者としての義務、責任、郷土愛を自覚する機会として開催します。

■とき

平成29年1月8日(日) 【式典】 午後1時～

■ところ

ベルディーホール

■対象者

平成28年4月2日～平成29年4月1日生まれで、町内中学校卒業名簿記載者もしくは町内に住民票を有する人 ※対象者には12月ごろに案内を送付します。

男女共同参画週間について

毎年6月23～29日までの1週間は、「男女共同参画週間」です。男性と女性が、職場で、学校で、地域で、家庭で、それぞれの個性と能力を發揮できる「男女共同参画社会」を実現するためには政府や地方公共団体だけでなく、国民の皆さん一人一人の取り組みが必要です。私たちの周りの男女のパートナーシップについて、この機会に考えてみませんか。

【平成28年度キャッチフレーズ】 意識をカイカク。男女でサンカク。社会をヘンカク。

～男女共同参画社会とは～ 「男女が、社会の対等な構成員として、自らの意思によって社会のあらゆる分野における活動に参画する機会が確保され、もって男女が均等に政治的、経済的、社会的及び文化的利益を享受することができ、かつ、共に責任を担うべき社会」です。(男女共同参画社会基本法第2条)

問合先 生涯学習課 ☎(32)5122

平成28年 経済センサスー活動調査を実施します



- ▶全国すべての事業所・企業の皆さんが対象です。
- ▶わが国における産業構造を包括的に明らかにすることを目的とする政府の重要な調査で、「統計法」という法律に基づいた報告義務のある基幹調査です。

●調査の意義・重要性をご理解いただき、ご回答をよろしく申し上げます。

総務省・経済産業省

文芸たか

皆さんの文芸作品を
ご紹介します。

問合せ 総務課
☎(32)2382



【川柳】

つれあいがいてくれる今至福なり
被災地へあげたい今日のよい天気
雨の句に切羽詰ってまたシヨパン
不祥事は二度とさせぬと馴れたもの
失敗もあるさ人間なんだもの

藤川 敏明
大江貴代子
藤原 将恕
藤原 栄司
寺尾 麦人

【短歌】

桜ちりても
人間は満開でありますように

園崎 武

【俳句】

土筆つみ祖母においしく煮てと云う
目鼻立ちきりつとむすび入社式
老ゆこともまんざらで無し蓬摘む
病窓に桜きれいと片言に
アンデスを越えて土産の春シヨール
三寒や一温待ちて畑の夫
駆け抜けて桜三輪翠明湖
此の町は桜前線のあたり

足立 晴子
宇高美由喜
遠藤しげ子
永井 雅子
永井 資子
藤田 千春
藤村 明美
細田 時子



▲泥に足を取られながらも順調に植え付けます

5月15日 岩座神棚田オーナー田植まつり 棚田がつなぐ交流の輪

岩座神で「棚田オーナー田植まつり」が開催され、約100人のオーナーが田植えを行いました。今年で20年目を迎える棚田オーナー制度。絶好の田植え日和のもと、一本一本丁寧に植え付けていました。田植えの後は、集落の婦人会で用意された混ぜご飯や焼き鳥を囲んでの交流会が開かれ、オーナーたちは実りの秋を思い浮かべながら交流のひとときを過ごしていました。



▲川沿いの道をゆったりウォーキング

5月8日 ふるさと新緑ウォーク 心と身体をリフレッシュ

町スポーツ推進委員会が多可町スポーツDAY事業の一環として、「ふるさと新緑ウォーク」を開催しました。今回は、八千代プラザから戎神社(片瀬)・貴船神社(下野間)を巡る往復約5.7キロのコースで、約40人が参加。通過ポイントでは、多可ふれあいボランティアガイドによる解説も行われるなど、爽やかな新緑の風を受けながらウォーキングを楽しみました。

5月1日 YACHIYO つながる FESTIVAL 音楽でつながる世代間交流

今年が第1回目となる「YACHIYO つながる FESTIVAL」が開催されました。このイベントは、門脇司さん(中野間)らが「音楽を通じて多世代のつながりをつくりたい」と企画し、有志約30人が飲食物の販売や音響などの運営を行いました。舞台では、12グループがバンド演奏やダンスなどを披露。ドラムやギターの体験コーナーも設けられ、会場は大いに盛り上がりました。



▲出演者も観客もノリノリで楽しみました

4月23日 まちたかフェスティバル 5周年の感謝の気持ち

道の駅山田錦発祥の町・多可で「まちたかフェスティバル」が開催されました。オープン5周年を記念したイベントで、特産品の販売やもちつきなどが行われました。また、同時開催の「みちくさマルシェ」では、手作り雑貨など約30店舗が並び、ダンスチームのあまのじゃくが元気いっぱいステージを披露。ビンゴ大会も行われ、親子連れなどでにぎわいました。



▲タカレンジャーも登場し、大盛り上がるビンゴ大会



▲的をよ〜く狙って!

5月3日 第4回こどもまつり みんな友達ハッピースマイル!

子どもたちが中心となって作り上げる「第4回こどもまつり」を北アリーナで開催しました。ミサガ作り、魚釣り、綿菓子といったもの作りや遊び、食べ物コーナーなどさまざまなお店が出店。「次はどのお店に行こうか」と、楽しそうに相談する子どもたちの姿が見られました。中学生や高校生、各種団体や有志の皆さんなどたくさんのボランティアの協力のもと、大盛況となりました。



▲色とりどりの花を楽しむ参加者ら

5月17・19・23日 多可オープンガーデンツアー すてきな庭を訪ねて

4月29日～5月26日に開催された「多可オープンガーデン2016」。オープンガーデンの庭や道の駅などをバスで巡るこのツアーは、申込初日に全日程が満席となり、町内外からあわせて75人が参加されました。参加者は、丹精込めて育てられた花木の数々を眺め、写真を撮ったり、花の香りを楽しんだり、庭主さんに質問したりと思い思いの時間を楽しみました。



わが家の アイドル

加美区西脇
岡本晋雅さん・智真さん
ご夫妻のお子さん

こはる
小晴さん(3歳)
かずま
一真さん(1歳)

お父さん・お母さんからのメッセージ

何でも一人でしてみたい姉の小晴。大好きなおムライスの卵割りや洗濯物のタオルたたみ、弟がぐずると慌ててあやしに駆けつけたりと小さなお母さんは毎日大忙しです。つい「3歳」ということを忘れてしまうほど、口も達者です。弟の一真はとても甘えん坊。親の姿が見えなくなるだけで泣いてしまうときもありますが、歌に合わせて踊ったり投げキッスをしたりと、愛想を振りまく姿は家族を笑顔にしてくれます。そんな二人は地域の方々にかわいがられ、すくすく成長しています。これからも姉弟仲良く元気いっぱい笑顔を見せてくれるとうれしいです。

【撮影はお母さん】

危険業務従事者叙勲

瑞宝単光章

田島 義章さん(安楽田)

昭和43年から警察官として、長きにわたり職務に従事されました。昭和から平成の激動期に昼夜を分かたず対応し、身を賭して職務を全うされました。

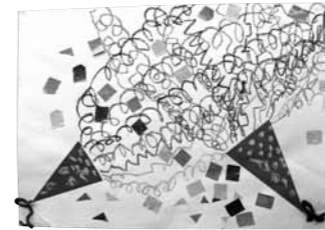
広範な知識と豊富な経験をもとに、管轄区域の事件事故を処理し、警察活動にも率先して取り組まれ、公共の安全と秩序の維持に大きく貢献されました。

「事件事故は発生し、自然災害は必ず起きる。いつでもどこで発生するか分からないだけのこと。阪神淡路大震災の経験から、人が絆を強くし助け合えば必ず立ち直れるという教訓を生かしてほしい」と強調されています。



左右田 遥佳さん
(中町南小学校 2年)

字のバランスがむずかしかったです。ていねいに書くことをがんばりました。黄色の「色」をとくにがんばって書きました。



「たのしいな。
パーティークラッカー」

遠藤 誠真さん
(中町北小学校 1年)

パーティークラッカーをしたよ。きれいなテープがとび出してきたよ。いろいろな色でテープをかけたよ。たのしくかけてうれしかったです。

ぼくと私の作品展

毎月、町内の小学生の作品(絵画・書道・工作など)を紹介します。



今中 雄策さん「フレッシュな春の草花と私」
(杉原谷小学校 6年)

中学生にこれからなっていくので、この「協力」という言葉を書きました。友達と助け合うことはいつでも大切だと思うからです。



下多 勇摩さん
(八千代小学校 4年)

ぼくは、光のはねとはらいに力をいれて書きました。ていねいに力いっぱい書くことができてよかったです。

第1回多可町女子親善ソフトボール大会

(5月1日)

優勝 チームTAKA
準優勝 中町中学校



▲ チームTAKA



▲ 中町中学校

公民館親善ソフトボール大会(シニア)

(5月1日)

優勝 曾我井公民館
準優勝 鍛冶屋公民館
第3位 中町町公民館



▲ 曾我井公民館



▲ 鍛冶屋公民館

●多可町体育協会主催

大会出場者募集

【第14回多可町硬式バレーボール大会】
とき 6月26日(日)
ところ アスパルアリーナ
対象者 中学生以上
申込期限 6月19日(日)

教室参加者募集

【バスケットボール教室】
とき 5月5日平成29年2月
午後8時～10時
午後8時～10時
ところ アスパルアリーナ
対象者 中学生以上
(中学生は9時まで)

各事業の詳細は、生涯学習課・加美プラザ・八千代プラザにある大会要項もしくはチラシをご覧ください。
問合せ先 生涯学習課
☎(32)5122



●問合先 健康福祉課
☎(32)5151

**お元気で
栄養士です**




毎月19日は食育の日 6月は食育月間

家族そろっておいしく朝ごはん

朝は1日の出発点。
早起きをして、家族で朝ごはんを食べるとおいしいね!

共食

食を共にすること、「共食」には、一緒に食べるだけでなく、「何を作ろうか?」「おいしかったね」と話し合うことも含まれます。
できることから始めよう!



●朝は家族の仲を深めるチャンス〜食卓はコミュニケーションの場〜


家族がそろって食事をすることは大切さを知っていても、生活時間が合わない家庭もあります。食事を共にするために、家族ができるだけ協力をして食事時間を作っていくことが大切です。

一日の食事のうち、一番顔を合わせやすいのが朝ごはんではないでしょうか。早起きをして家族と一緒に朝ごはんを作って食べて、おいしく楽しく朝のスタートをきりましょう。

朝ごはんについて調査したところ欠食率が高かったのは、高校生と20〜30歳の男性でした。朝ごはんは、午前中の勉強や仕事の出来に関係しています。食べないなんてもったいない! 他にも朝ごはんには「ええこと」がいっぱいあります。朝ごはんを食べない派のあなた! 朝ごはんを食べて、効果を実感してみてください。

朝ごはんの“ええこと”

- 脳の働きを活発にし、集中力や記憶力が高まる
- 体温が上昇し、代謝が高まる
- 太りにくいからだを作る
- 便秘を予防する



朝ごはんコンテスト

<応募期間> 9月2日(金)まで 必着
<応募資格> 町内在住、在学、在勤者に限る
<部門> 子どもの部(家族と一緒に作っても可) 一般の部(中学生以上)


<応募内容>
テーマ: 家族そろってあったか朝ごはん
「家族と食べたい」「家族に作ってあげたい」 1食分の朝ごはん

- 多可町産の食材を1つ以上使っていること。
- 3色(赤・黄・緑)の食品がとれること。
- 調理方法が簡単で、短時間で作れる工夫がしてあること(15分以内)。

<表彰/賞品(部門ごと)>
最優秀賞1点・優秀賞2点・多可町商工会青年部長賞1点・アイデア賞2点 (各賞に賞品あり)

※詳しい内容については、アスパル、加美プラザ、八千代プラザ、町ホームページ内にある応募用紙をご覧ください。

男性の皆さんのアイデアもお待ちしております!



多可町健康づくりキャラクター ケン助くん

●問合先 住民課
☎(32)2383

**年金広報
ぼんえるふ**



『年金を掛けて安心 たのしい老後』
(第6回 多可町年金コンクール 最優秀作品)

ご存じですか? 国民年金にはさまざまな給付があります

●障害基礎年金

障がいをもったときには、病气やけがなどで、障害等級表に定められた1級または2級の障がいの状態(障害者手帳の等級とは異なります)になったときに受けることができます。

平成28年度
年額 780,100円
(月額 65,008円)

※保険料を納めた期間が40年に満たない場合は、その期間に応じて年金額が減額されます。

65歳になると
●老齢基礎年金

国民年金保険料を納めた期間(免除期間などを含む)や厚生年金などに加入した期間、厚生年金加入者などに扶養されていた第3号被保険者期間などの合計が25年以上ある人が、原則65歳から受けることができます。20〜60歳までの40年間、すべて保険料を納付した人は65歳から満額の年金を受けられることができ、金額は次の通りです。

●対象者

①初診日(病气やけがが初めて医師の診療を受けた日)において、国民年金の被保険者であること。または、初診日が60歳以上65歳未満で、日本国内に住所を有していること。もしくは、20歳前に初診日がある人。

②初診日の月の前々月までの被保険者期間のうち、保険料納付済期間(免除期間などを含む)が3分の2以上あること。または、平成38年3月31日以前に初診日がある場合は、初診日の月の前々月までの直近1年間に保険料の未

平成28年度

1級 年額 975,125円(月額 81,260円)
2級 年額 780,100円(月額 65,008円)

※生計を維持している子がある場合は、以下の通り子の人数に応じて加算額がつきます。子の加算には要件がありますので、お問い合わせください。

加算対象の子	加算額
1人目・2人目(1人につき)	各224,500円
3人目以降(1人につき)	各74,800円

平成28年度
年額 780,100円(月額 65,008円)

※子の人数に応じて、以下のとおり加算額がつきます。

	加算対象の子	加算額
「子のある妻」、 「子のある夫」が 受ける場合	1人目・2人目	各224,500円
	3人目以降	各74,800円
「子」が受ける場合	1人目(本人)	加算なし
	2人目	各224,500円
	3人目以降	各74,800円

●第1号被保険者の独自給付

第1号被保険者独自の給付として、寡婦年金や死亡一時金があります。

寡婦年金は、第1号被保険者の期間だけで、老齢基礎年金の受給資格期間を満たした夫が、年金を受けずに死亡したときに、婚姻期間が10年以上の妻が60〜65歳までの間支給されます。

死亡一時金は、第1号被保険者として3年以上保険料を納めた人で、年金を受けずに死亡し、遺族基礎年金を受給できないときに支給されます。

詳しくは、住民課までお問い合わせください。

納期間がないこと。

※20歳前に初診日がある場合は、納付要件を満たす必要はありませんが、所得の制限があります。

●遺族基礎年金

国民年金被保険者や老齢基礎年金を受ける資格のある人が亡くなったとき、その人に生計を維持されていた「子のある妻」または「子のある夫」、「子」が受けることができます。

保険料納付済期間(免除期間などを含む)が3分の2以上あること。または、平成38年3月31日以前に死亡した場合は、死亡日の月の前々月までの直近1年間に保険料の未納期間がないこと。

②18歳になって最初の3月末までの子、または1級・2級の障がいのある20歳未満の子がいること。



6月は「食育月間」です
～「食べること」について考えてみましょう～

●食育で育てたい「食べる力」

食育とは、「生きる上で基本であって、知育・徳育・体育の基礎となるべきものであり、さまざまな経験を通じて『食』に関する知識と『食』を選択する力を習得し、健全な食生活を実践することができる人間を育てること」(食育基本法より)です。

生涯を通して健康な心身を育む上で、「食べること」は何より大切です。

●家族や地域での食育

子どもにとって、家庭での食事が食育の基盤になります。旬のものを料理に取り入れられたり、家族そろって食事をするなど、簡単なことから始めてみましょう。地域に目を向けてみると、食に関するイベントなど、さまざまな取り組みが行われています。家族で積極的に足を運んでみてはいかがでしょうか。

●問合先
学校給食センター
☎(30)2101

給食センターから
こんにちは



●学校給食を通しての食育

多可町学校給食センターでは、毎日の給食と一口メモをフェイスブックで掲載しています。ぜひご覧ください。



例えば、こんなことも「食育」です

- 家族で食卓を囲む
- 食事の支度を一緒にする
- 「早寝・早起き・朝ごはん」で生活リズムを整える
- 郷土料理や行事食を取り入れる
- 農作業体験をする

ふれあい

絶対的自尊感情を育む

NHK連続テレビ小説「とと姉ちゃん」が放映されています。「とと姉ちゃん」と呼ばれて育つ小橋常子をヒロインに、戦前・戦後の激動する昭和時代をたくましく生き抜いていく三姉妹の家族年代記とともに、戦後の女性の暮らしの復興に明かりをとす希望の物語が描

問合先 人権啓発推進室
☎(32)1389

かれています。この物語の根底にあるのが、小橋家の家族愛、そして娘一人一人の人間としての人権を大切にしている父・小橋竹蔵の考えです。

たっぷりの愛情の中で育った三姉妹には、自尊感情(自己肯定感)が育まれていたのでしょうか。ありのままの子どもの存在そのものが、かけがえのないものだ

という認識。「今、そこにいるあなたが限りなく大切」というまなざしを通じて育まれていく感情こそが「絶対的自尊感情」です。この安定した自尊感情は、自分同様に相手も大切にしようとする人権感覚を育んでいきます。自分自身に誇りを持つ子どもたち、自分を大切に存在だと感じている子どもたちは、他者を差別したり、いじめたりはしません。一方、学習面や生活面での課題を抱える子どもたちには、自尊感情を持つことのでき

ない子が多い傾向があります。自尊感情を持つことのできない一部の子どもたちが弱者を攻撃するのです。これは重大な人権侵害です。県は、「人権教育及び啓発に関する総合推進指針の概要」で、女性、子ども、高齢者、障がい者などの身近な人権課題を提示しています。そして、人権の尊重が社会の文化として定着し、県民みんながお互いを認め合いながらともに生きる「共生社会」の実現を目指しています。アメリカのある教育家は、

「愛してあげれば、子どもは人を愛することを学ぶ。認めてあげれば、子どもは自分が好きになる。見つめてあげれば、子どもは頑張り屋になる。そして、自分がかげがえのない存在と思えることが大切である」と述べています。豊かな愛情の中で育った子は、将来、家族と遠く離れたとしても、家族の絆や多くの笑顔、温かい言葉に支えられて成長していきます。町の宝である子どもたちを家族で地域で見守っていききたいものです。

多可赤十字病院からのお知らせ



糖尿病教室開催のお知らせ

問合先 多可赤十字病院
☎(32)1223
<http://www.taka.jrc.or.jp/>

糖尿病教室は、糖尿病の人も、そうでない人も参加できる教室です。

第1回目は、テレビでも話題になっている腸内環境を整えることと筋力トレーニングについてのお話です。

腸活と筋活でハッピー
アンチエイジング
～さあ！今からでも遅くはない
Let's Begin～
担当：内科医師

腸内環境を整えると、便秘に効果があるだけでなく、体の隅々まで若返ります。筋肉トレーニングはカロリー消費のためだけではなく、新たなアンチエイジングの仕組みがわかれば運動のやる気アップにつながります。内科医師が、ホットな情報をお伝えします。ご予約は不要です。糖尿病について不安がある人、興味がある人など、どなたでもご参加ください。

糖尿病教室スケジュール

日程	内容	担当者
7月8日	上記参照	内科医師
8月19日	日常生活についてあれこれ	看護師
9月16日	糖尿病のお薬	薬剤師
10月21日	運動と検査	理学療法士・検査技師
11月18日	糖尿病と食事	管理栄養士

時間 午後2～3時
ところ 多可赤十字病院 4階会議室

■赤十字救急基礎・救急員養成講習
応急手当やAEDを使用した一次救命処置などの知識・技術を習得する講習です。

とき 7月30日(土)
午後1時～5時30分
7月31日(日)・8月6日(土)
午前9時～午後5時

対象者 満15歳以上
教材費 3,200円
申込期限 7月1日(金)

問合先 医療社会事業課
☎(32)3810

図書館通信

BOOK GUIDE

多可町図書館 ☎(32) 5170
加美図書室 ☎(35) 0080
八千代図書室 ☎(37) 0250

ホームページ <http://www.library.taka.hyogo.jp/>

今月おすすめの1冊 テーマ『梅雨』

『6月の京都』

淡交社編集部/編 淡交社

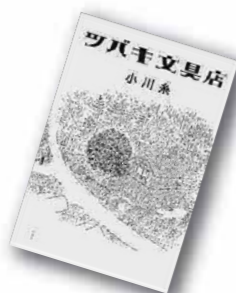
梅雨の晴れ間に京都観光はいかがですか。6月の京都は、宇治の祭りと紫陽花を見て穴子を食べて…。春や秋の観光シーズンだけではない6月ならではの京都の魅力が詰まった一冊です。



『ツバキ文具店』

小川 糸/著 幻冬舎

雨宮鳩子はツバキ文具店を営む祖母に育てられ、祖母亡き後は、鳩子が店を引き継いでいました。雨宮家は代々「代書屋」という別の家業も営んでいました。看板や社訓など、文字を書くのが主な業務内容ですが、手紙の代書も行う鳩子の元には、ラブレター、絶縁状、天国からの手紙などさまざまな風変わりな依頼が舞い込みます。代書の依頼者一人一人と真摯に向き合い、悩みながら手紙を完成させる鳩子。ついには、ずっと書けなかった自分の手紙を書き上げます。読後は誰かに手紙を書きたくなるような一冊です。



【お知らせ】

◎おはなし会

とき 6月4日(土)・11日(土)・25日(土)
午前10時30分～
ところ おはなしの部屋



◎図書館まつり

とき 6月4日(土)
ところ 多可町図書館

- 主な催し
- 掘り出し物あり！本のリサイクル広場 開場 午前10時～
 - 「多可の里をめぐって」講演会 午後1時30分～ 講師 埴岡真弓さん
 - 手作りカード教室(予約制) 午後1時30分～ 講師 村上祐喜子さん
 - その他 ミニ緑日、スライムを作ろう、特産品販売など

ベルディーだより

EVENT GUIDE

ベルディーホール ☎(32) 1300
FAX (32) 4060

ホームページ <http://takacho.tokyo.r-cms.jp/verde/>

発売中

一青窈TOUR2016 人と歌～折々
7月2日(土)

開演：午後5時30分～
◆チケット料金【全席指定】
6,000円(当日500円増)
◆出演 一青窈



発売中

住民企画事業公演

方正・瓶二落語二人会
7月24日(日)

開演：午後2時～
◆チケット料金【全席指定】
一般 1,500円 高校生以下 800円
(当日500円増)
※6歳未満の方の入場は、ご遠慮ください。
◆出演 笑福亭瓶二、月亭方正、桂三幸

募集中

加藤登紀子日本酒の日コンサートプレイイベント
登紀子の田んぼで「山田錦」の田植え

とき 6月12日(日) 午前9時受付 ※小雨決行
ところ 中区坂本公民館集合
参加費 無料
服装 田植えをしやすい服装
◎山田錦うどんを参加者全員に振る舞います。
※平成29年度の登紀子ブランド酒包装紙に参加者の名前が入ります。

～山田錦発祥のまち・多可町～
日本酒の川柳

応募規定

「日本酒」という言葉は使わなくてもよいが、日本酒を想起させる内容であり、自作未発表の作品

応募方法 1人2句以内でハガキのみ応募可
※FAX・メールでの応募不可

応募期限 6月17日(金) 当日消印有効

賞 特選ほか「日本酒の日」10月1日にちなんだ101点

那珂ふれあい館

6月の体験イベント
(すべて要予約)

那珂ふれあい館 ☎(32) 0685
FAX (30) 2730

ホームページ <http://www.town.taka.lg.jp/nakafureai/>

日	時間	内容	参加費など
4日(土)	9:30～	播州織のハギレでコースター作り～オリジナル手織りコースター～	参加費：150円
	13:30～	七宝焼き教室～世界にひとつだけのアクセサリ～ 講師：蔵本繁子さん	参加費：150円 材料費：500円～
5日(日)	9:30～	デコまがキーホルダー作り～ビーズで飾るキラキラ勾玉～	参加費：400円
	13:30～	ま～るいバスケット作り～伝統技術とクラフトテープのコラボ～	参加費：650円 小学4年生以下保護者同伴
11日(土)	9:30～	親子で発掘体験～考古学博士への第一歩！～	参加費：150円
	13:30～	カラフル勾玉作り～6色から選んで染めよう！～	参加費：300円
12日(日)	9:30～	和紙のオリジナルうちわ作り～多可の伝統芸能 杉原紙～	参加費：350円
	10:00集合	東山古墳群めぐり～多可町の歴史を学ぼう！～ 多可ふれあいボランティアガイド	参加費：無料
18日(土)	9:30～	勾玉作り～古代のアクセサリ～	参加費：150～200円
	13:30～	勾玉と鹿角のマジカルパワーキーホルダー作り～磨いて作る鹿角アクセサリ～	参加費：400円
25日(土)	9:30～	勾玉キーホルダー作り～太古のパワーストーン～	参加費：350円
	9:30～	伝統の和菓子作り～かしわもちを作ろう！～ 講師：溝垣 和子さん	参加費：100円 材料費：400円 持ち物：エプロン・三角巾
26日(日)	9:30～	勾玉プレスレット作り～腕に輝く古代のアクセサリ～	参加費：300円
	9:30～	素焼きの風鈴作り①～涼しい音色を作ろう！～	参加費：300円 ②色つけは7月24日(日)
26日(日)	9:30～	草木染め～すてきな色に染めてみよう！～ 講師：伊藤 久代さん	参加費：150円 材料費：600円～

多可町の文化財紹介 その31

町指定文化財

いせわさんちゅうこうず
伊勢和山中興図

【時代】享保11年(1726年)【材質・構造】紙本着彩
【所蔵】極楽寺(中野間)

江戸時代の極楽寺本堂中興時の様子が、月日を追って順番に描かれています。享保2年(1717年)10月の材料調達からはじまって、享保4年(1719年)3月地固め作業、享保5年(1720年)正月に礎石を据え立柱、享保7年(1722年)に落慶法要が行われたことがわかります。画中には、それぞれの作業の様子や棟上げなどの行事の様子、それらに伴う人々の姿など詳細に描かれており、本堂再建の記録資料であるとともに、当時の風俗を伺い知る記録画としても注目される絵画です。



子育てふれあい

活動あれこれ

子育てふれあいセンター ☎(37) 2525

ホームページ <http://www.town.taka.lg.jp/kosodate/>

「赤ちゃん広場」のご案内

とき 午前10時30分～11時
ところ 子育てふれあいセンター
内容 身体測定(母子手帳に記入できます)
スキンシップ遊び・フリートーク

赤ちゃんと保護者の人が気軽にセンターに来て、お話ししたり、触れ合ったりする「赤ちゃん広場」を毎月1回開設しています。

【日程】

6月27日(月)
7月25日(月)
8月29日(月)
9月26日(月)
10月24日(月)
11月28日(月)
12月26日(月)
1月30日(月)
2月27日(月)
3月27日(月)

4月の様子



児童館

子どもひろば

中児童館 ☎/FAX (32) 4328
みなみ児童館 ☎/FAX (35) 1420

ホームページ <http://takacho.tokyo.r-cms.jp/jidoukan/>

子ども教室「折り紙の恐竜を作ろう！」
(恐竜柄の折り紙で迫力のある恐竜を作ろう！)

とき 6月11日(土) 午前9～11時30分
ところ 八千代プラザ
対象者 幼児・小学生
(幼児は保護者同伴)
参加費 30円
持ち物 はさみ、タオル、水筒
※詳細は、各児童館にお問い合わせください。



◎5月3日 第4回こどもまつり
たくさんのご来場、ありがとうございました！

【アンケートから】

- ・3歳児でも楽しめたし、高校生のボランティアの皆さんが優しく接してくれました。
- ・ゴールデンウィーク、行くところがなくて暇していたので、良い1日になりました。



催し

創業・起業ミニセミナー

町内での創業・起業に興味がある人、創業・起業について学びたい人を対象に、基礎知識を学ぶためのミニセミナーを開催します。

ご希望があれば、セミナー後に講師による個別相談を受けることもできます。具体的に創業内容が決まっていなくても、初めての人も大歓迎です。

お気軽にご参加ください。

とき 6月30日(木)
午後1時30分～

ところ 役場 小会議室

講師 兵庫県よろず支援拠点 津賀弘光さん(中小企業診断士)

参加費 無料

申込・問合先 地域振興課 商工連携室
☎(32)4779

手渡き和紙「杉原紙」事始め講座生募集

杉原紙を皆さんにもっと知ってほしい、応援してほしいとの思いから、歴史や技術を分かりやすく学べ、「本式紙漉き(職人用)」などが体験できる、より魅力的で入門的な杉原紙の体験講座を年5回開講します。

①「技術」を学ぶ講座
とき 6月24日(金)
午後1時30分～

②「歴史」を学ぶ講座
9月17日(土)

③「縫う」クラフト作成講座
10月22日(土)

④「本式紙漉き」体験講座
12月10日(土)

⑤「漉し」「漉の皮むき」など作業見学や体験
1月下旬

※日程や内容は、変更になる場合があります。

定員 20人程度

申込・問合先 地域振興課
☎(32)4779
杉原紙研究所
☎(36)0080

家事援助サービス研修会

西脇・多可シルバー人材センターでは、家事援助サービスの従事者を育成する研修会を開催します。

日	時間	講義内容
7/11(月)	午後1時30分～	コミュニケーション技術
7/13(水)		家事援助のポイント・マナー(清掃・買い物など)
7/20(水)	午後3時30分～	介護の基本と個人情報の取り扱いとプライバシー
7/25(月)		認知症の理解と接し方
7/27(水)		車いすの介助について 外出の注意点

ところ 西脇市民会館

定員 30人

受講料 無料

申込期限 6月30日(木)

問合先 西脇・多可シルバー人材センター
☎(23)5686

北播磨学生就職フェア2016

とき 6月15日(水)
午後1時30分～3時30分
【受付】午後12時30分～3時

ところ 小野市うるおい交流館エクラ

対象者 平成29年3月新規大学などの卒業予定者
平成26年3月以降の既卒者(大卒など)

参加事業所 北播磨地域(小野市・加西市・加東市・西脇市・多可町)の企業25社程度(予定)

※詳細は、6月上旬ごろ兵庫労働局ホームページに掲載予定です。

問合先 ハローワーク西脇
☎(22)3181

食の探検隊(バスツアー)

来た、見た、知った！北播磨地域の食品の試食と、HACCP承認食品工場を見学する体験型学習会です。

とき ①7月28日(木)
②8月2日(火)

①②とも午前10時～午後4時

ところ 加東健康福祉事務所(保健所)

対象者 ヤクルト本社兵庫三木工場
小学1～3年生とその保護者

定員 15組(30人)

※応募者多数の場合は抽選参加費 無料(弁当持参)

申込期限 6月29日(水)

※詳細は、ホームページをご覧ください。

北播磨 いきいき情報 検索

問合先 加東健康福祉事務所(保健所)食品業務衛生課
☎(42)9368

催し

駐屯地創設40周年記念行事



とき 6月5日(日)
午前9時～午後3時

ところ 陸上自衛隊青野原駐屯地

内容 記念式典、訓練展示、装備品展示、装備品試乗、音楽演奏、自衛隊紹介コーナー、アトラクション、子供広場、野点、あおの保健室その他

JR社町駅から無料シャトルバスを運行します。

問合先 青野原駐屯地
☎0794(66)7301

今月の税・保険料の納付

○町県民税 第1期
○介護保険料 第1期

※納付書にて6月30日(木)までに納めてください。口座振替申込みがお済みの人は、6月30日(木)に申込口座から振替をします。口座振替を希望する人は、金融機関、税務課、会計課、加美プラザまたは八千代プラザでお申し込みください。

平成28年度から、町県民税と固定資産税の納期が変更されています。また、従来の納付方法に加えて、コンビニ・クレジットカード納付ができるようになりました。

町営住宅の入居者募集

問合先 定住推進課 ☎(32)4776

【普通町営住宅】
申込み 6月15日(水) 午後5時まで
対象 所得金額(収入月額)が158,000円以下(裁量階層世帯[*1]の場合214,000円以下)の世帯

募集

- 加美区大袋三日市団地 2戸(H11建/木造2/3LDK) 入居者負担月額19,000～28,300円[*37,400円]
- 中区奥中団地 1戸(H18建/木造2/3LDK) 入居者負担月額23,400～34,900円[*46,000円]
- 中区中村町団地 1戸(H14建/RC4/3LDK) 入居者負担月額21,500～32,100円[*42,300円]
- 八千代区野田第2団地 1戸(H13建/木造2/3DK) 入居者負担月額21,300～31,800円[*41,900円]

【子育て世帯・若者世帯向け町営住宅】
【特別賃貸町営住宅】
申込み 常時受付中
対象 所得金額(収入月額)が158,001円以上487,000円以下の世帯
※入居要件や必要書類など詳しくはお問い合わせください。
※普通町営住宅の入居可能日は7月下旬の予定ですが、都合により前後することがあります。
※常時受付分は、書類審査後約1カ月で入居できます。

催し 募集

相談 お知らせ

多可消防署 ☎問合先 多可消防署 ☎(32)0119

消防通信 vol.121

危険物安全週間

危険物安全週間推進標語

「危険物 決めろ無事故の ストライク」

危険物安全週間が始まります！

6月5日(日)～11日(土)は「危険物安全週間」です。石油類をはじめとする危険物の貯蔵や取扱いに注意し、事故の未然防止に努めましょう。

危険物安全週間の目的

今日、石油類をはじめとする危険物は、事業所などにおいて幅広く利用されるとともに、国民生活に深く浸透し、その安全確保の重要性は益々増大しています。



このため、事業所における自主保安体制の確立を呼び掛けるとともに、広く国民の危険物に対する意識の高揚と啓発を図ることを目的としています。

多可消防署では管内の危険物施設の立入検査等を実施し、危険物の保安に関する意識の高揚および啓発に取り組みます。

ガソリン携行缶の噴出事故防止について

農繁期になり、農機具などへガソリン携行缶を使用して給油される機会が増えてきました。そこで、ガソリン携行缶を正しく使用して、噴出事故などを起こさないように十分注意してください。

【使用方法】

- ①周囲の安全(火気などの有無、高温の場所で保管・使用しない)を確認する。
- ②ふたを開ける前に機械のエンジンを停止させ、圧力調整ネジでエア抜きをする。
- ③給油ノズルを確実に取り付け、給油する。

募集

嘱託職員募集

〔公用車運転員〕

募集人数 1人

応募資格

- ・普通自動車第一種免許所持
- ・無事故・無違反で健康状態が良好である人

勤務時間

午前8時30分～午後5時15分(月・金・週5勤務)

※右記以外の運転業務あり

賃金 月額15万円

雇用期間 8月1日(月)～平成29年3月31日(金)

※最長5年まで更新あり

申込方法

履歴書(自筆・写真添付・様式自由)を総務課に提出

選考日 6月25日(土)

問合先 総務課

☎(32)2382

臨時職員募集

〔図書館事務補助員〕

募集人数 1人

応募資格

- ・図書館司書資格所持が望

勤務時間 午前9時45分～午後6時(毎週日曜日)

賃金 時給840円

雇用期間 8月1日(月)～平成29年3月31日(金)

※最長5年まで更新あり

申込方法

履歴書(自筆・写真添付・様式自由)を総務課に提出

選考日 6月25日(土)

問合先 総務課

☎(32)2382

〔放課後児童補助員〕

募集人数 若干名

雇用期間 7月21日(木)～8月31日(水)

賃金 時給900円

※交通費なし

申込方法

履歴書(自筆・写真添付・様式自由)をこども未来課に提出

提出 6月15日(水)

選考内容 面接

※選考日時は応募者に後日連絡

その他 資格不問・学生可

問合先 こども未来課

☎(32)2385

シルバー人材センター 会員募集

あなたの知識と豊富な経験を生かしませんか。

西脇・多可シルバー人材センターでは、会員の募集を随時行っています。

この度、地域の皆さんに理解を深めてもらうため、仕事内容や仕組みなどの説明会を開催します。ぜひご参加ください。

会員の条件

60歳以上で健康で働く意欲があり、シルバー人材センターの趣旨に賛同できる人

とき・ところ

① 6月22日(水) 午前10時～八千代プラザ

② 6月22日(水) 午後2時～中央公民館

③ 6月23日(木) 午前10時～加美プラザ

④ 6月25日(土) 午前10時～シルバー人材センター西脇市支部

問合先 西脇・多可シルバー人材センター 多可町支部

☎(32)2209

母子保健事業と健康づくり事業

毎月19日は食育の日 朝ごはん 家族楽しくいただきます!!



健康福祉課 ☎(32)5151				
母子保健事業	月日	時間	場所	対象
母子健康手帳交付と妊婦健康相談	6月10日(金)	15:30～17:00	アスパル	持持物:妊娠届出書・印章・個人番号がわかる書類(個人番号カード、番号通知カードなど) ※個人番号カード以外の場合、別途本人確認書類(運転免許証など)が必要です。 ※妊婦健康診査費助成の手続きも行います(町内に住所を有する妊婦)。
	6月28日(火)	8:45～10:30	アスパル	
	7月12日(火)	15:30～17:00	アスパル	
もぐもぐ離乳食教室	6月2日(木)	9:45～10:00受付	アスパル	H27年12月～H28年1月生まれ(事前申込)
のびのび子育て相談	6月23日(木)	9:30～11:10受付	アスパル	事前申込
10か月児育児教室	6月15日(水)	9:30～10:00受付	アスパル	H27年7月23日～8月25日生まれ
4か月児健診	6月21日(火)	13:00～13:20受付	アスパル	H28年2月生まれ
3歳児健診	6月21日(火)	13:15～14:00受付	アスパル	H25年3月10日～5月17日生まれ
健康づくり事業	月日	時間	場所	備考
一般健康相談(保健師・栄養士)	6月14日(火)	9:30～11:30	アスパル	栄養相談は要予約
町ぐるみ健診	6月9日(木)・10日(金)・12日(日)	8:30～11:00受付	アスパル	持持物:保険証・町ぐるみ健診受診票・町ぐるみ健診整理券・特定健診受診券(40～75歳未満で特定健診(基本健診)を受診される人のみ)など ※申し込みをしていない人で受診希望の人は、事前に健康福祉課まで
	6月19日(日)・20日(月)・22日(水)		加美体育館	
	6月30日(木)・7月1日(金)		ガルテン八千代体育館	
	7月3日(日)・4日(月)・5日(火)・7日(木)		アスパル	
栄養相談(病態別)	6月17日(金)	9:00～16:00	アスパル	1週間前までに要予約
こころの相談	6月15日(水)	9:30～15:30	八千代プラザ	要予約
メンタルヘルス相談	6月24日(金)	13:30～16:00	西脇市役所	要予約
加東健康福祉事務所地域保健課 ☎(42)5111				
こころのケア相談	6月23日(木)	13:00～	加東健康福祉事務所	要予約(地域保健課☎42-5111)
アルコール問題相談	8月9日(火)			要予約(健康管理課☎42-9436)
思春期・ひきこもり相談	6月9日(木)			要予約(健康管理課☎42-9365)
HIV抗体(エイズ)・肝炎ウイルス検査・相談	6月2日(木)・16日(木)	13:30～14:20		難病や要介護者などに対する食生活相談、加工食品の栄養表示基準制度などに関する相談
専門栄養相談	6月3日(金)	13:30～15:00		

身体障がい者相談・知的障がい者相談・精神障がい者相談

健康福祉課 ☎(32)5151

【身体障がい者・知的障がい者相談】

7月1日(金)
13:30～16:00 アスパル
小谷隆亮・西田義孝・吉崎敏郎

【身体障がい者相談】

6月14日(火)
13:30～16:00 加美プラザ
藤村正幸・藤本 進
7月4日(月)
13:30～16:00 八千代プラザ
安武昭弘・門脇昌弘

【障がい者相談支援センター】
☎(32)5180 FAX(32)1937

ところ アスパル
とき 9:00～17:00
医療福祉センターのぎく相談員

兵庫県小児救急医療
電話相談でも、相談を受け付けています。
※電話番号が下記のとおり変更されました。お掛け間違いのないよう、ご注意ください。

【新しい電話番号】
☎#8000番
☎078(304)8899
(ダイヤル回線・IP電話)

北播磨小児救急医療電話相談センター

☎0794(62)1371

症状への対応方法などについての助言や適切な受診医療機関の紹介を行います。

相談時間 18:00～22:00(年末年始・祝日を除く)

西脇多可休日急患センター 当直勤務

西脇多可休日急患センター ☎(23)5380

診察日 日曜日
診察時間 9:00～17:00
ところ 西脇病院救急外来室

- ・病状やけがの様子など、電話であらかじめご連絡ください。
- ・電話が混み合いご迷惑をお掛けしますが、しばらくしてからお掛け直してください。
- ・必ず健康保険証をお持ちください。

とき	担当の先生
6月5日(日)	山本 壽幸 先生
6月12日(日)	生野 哲雄 先生
6月19日(日)	林 武志 先生
6月26日(日)	和田 良勝 先生

※西脇市多可郡医師会の先生が交代で、入院を必要としない内科系の軽症患者の診察を行います。

消費生活・多重債務相談

消費生活センター ☎(32)4777

【専門相談員による相談】※予約優先
とき 毎週火・金曜日
10:00～正午、13:00～16:00

ところ 多可町役場
※月・水・木は、西脇市役所☎(22)3111でも相談できます。
※関係書類をお持ちください。
※相談員不在時は職員が伺い、相談員につなぎます。

心配ごと相談

健康福祉課 ☎(32)5151

とき	ところ	民生委員
6月2日(木) 10:00～正午	アスパル	吉田美文 長谷川雅美
7月7日(木) 10:00～正午	アスパル	岸本小夜子 高田 昇
6月14日(火) 10:00～正午	加美プラザ	今中 均 梅田勝司
6月21日(火) 10:00～正午	八千代プラザ	松田優子 嶋田たづ子

※できるだけ相談日の1週間前までに事前予約をお願いします。
※相談時間は原則 1人1時間以内です。

税の無料相談

近畿税理士会 西脇支部 ☎(32)1477

近畿税理士会の税理士が税に関する相談に応じます。※事前予約可
とき 6月9日(木)
13:00～16:00(15:30受付終了)
ところ 多可町役場

人権相談

健康福祉課 ☎(32)5151

人権に関わる相談に応じます。

とき	ところ	人権擁護委員
6月1日(水) 10:00～15:00	アスパル	安平富彦 伊藤久代 松浦久代
6月1日(水) 10:00～15:00	加美プラザ	大江 保 棚倉初枝
6月1日(水) 10:00～15:00	八千代プラザ	近藤寛隆 安藤和志

多可っ子 悩み相談

多可町青少年 育成センター ☎(32)3423

とき 毎週月～金曜日(祝日は除く)
9:00～16:00
相談内容 『児童・生徒の悩みや子どもの教育に関する悩み全般』

行政相談

総務課 ☎(32)2382

国の仕事などについての苦情や要望を聞き、行政運営に反映させます。

とき	ところ	行政相談委員
6月9日(木) 10:00～正午	加美プラザ	門脇教蔵
6月20日(月) 10:00～正午	八千代プラザ	門脇教蔵
6月30日(木) 10:00～正午	多可町役場	大山昌子

募集

●税務職員募集

受験資格

- ①高卒見込みの者および高卒後3年を経過していない者(平成25年4月1日以降に卒業した者)
- ②人事院が①に掲げる者に準ずると認める者

申込期間

- ・インターネット
- ・6月20日(月)～29日(水)
- ・郵送・持参
- ・6月20日(月)～22日(水)

試験日

第1次試験 9月4日(日)

その他

採用予定数については、人事院ホームページに掲載します。

問合せ先

- 西脇税務署総務課
- ☎(22)3172
- 大阪国税局人事第二課
- ☎06(6941)5331



お知らせ

●町ぐるみ健診のご案内

混雑解消に向け、昨年から始めた指定日時による受付を今年も継続します。

町ぐるみ健診を申し込まれた人には、お手元に健診に関する封筒が送付されています。その中に、健診指定日時を記載した整理券が同封されていますので、今すぐご確認をお願いします。指定日時の都合が悪い場合は変更ができます。受診希望日の3日前までにご連絡ください。

とき・ところ

- ・6月9・10・12日
 - 7月3・4・5・7日
 - アスパル
 - ・6月19・20・22日
 - 加美体育館
 - ・6月30日・7月1日
 - ガルテン八千代体育館
- 受付時間
午前8時30分～11時30分
※事前申込みが必要です。
- 申込・問合せ先 健康福祉課
☎(32)5151

●ヴィッセル神戸多可町応援デー

町内にお住まいの人の、ヴィッセル神戸のホームゲームの無料観戦チケットをプレゼントします。

とき 7月17日(日)
午後6時試合開始

ところ

ノエビアスタジアム神戸

試合

ヴィッセル神戸 対 湘南ベルマーレ

申込方法

往復ハガキに申込人数(4人まで)、参加者全員の郵便番号・住所・氏名・年齢・電話番号を記入し、郵送でお申し込みください。

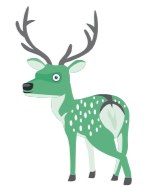
申込期限 7月1日(金)

申込先 〒652-0855 神戸市兵庫区御崎町1-2-1「ヴィッセル神戸応援デー係」

※当日窓口で、チケット1枚につき発行手数料200円が必要です。

問合せ先 ヴィッセル神戸チケットセンター
☎078(651)1222

狩猟免許試験のご案内



県では、今年度も次のとおり狩猟免許試験を実施します。

【狩猟免許とは】

狩猟期間中にシカやイノシシなどの狩猟鳥獣を捕獲するのに必要な資格です。また、県や町の許可を受けて実施する有害鳥獣捕獲にも原則的に必要です。

【狩猟の楽しみと公益性】

狩猟は、ハンティングや料理を楽しむという魅力のほか、農林業被害を与える野生動物の生息頭数を適正に管理するという公益性も兼ね備えています。

【試験(こころ)】

- 1回目
- 申込期間 6月6日(月)～24日(金)
- 試験日および場所 7月23日(土)姫路

7月27日(水)神戸
8月6日(土)
養父・南あわじ路

※6日は、わな猟試験のみ

2回目

■申込期間

7月25日(月)～8月12日(金)
■試験日および場所
9月7日(水)姫路
9月17日(土)神戸

免許の種類

- ・網猟(主に鳥類)
- ・わな猟(獣類のみ)
- ・第一種銃猟(装薬銃・空気銃)
- ・第二種銃猟(空気銃)

問合せ先

農政環境部鳥獣対策課
☎078(362)3463

●初心者講習会

これから狩猟免許試験を受験される人を対象にした講習会(要申込・有料)が実施されます。

とき

- 6月4日(土)・11日(土)
 - 18日(土)・25日(土)
 - 8月6日(土)・20日(土)
- 問合せ先 兵庫県猟友会
☎078(361)8127

お知らせ

●不法就労・不法滞在防止にご理解とご協力を

わが国には、依然として多数の不法滞在者が存在しており、その多くは不法就労しているものとみられています。

外国人を雇用する際は、在留カードなどを見て、働くことができる在留資格であるかよく確認してください。

警察では、不法就労・不法滞在などの来日外国人犯罪の取り締まりのほか、企業などに対して不法就労防止を呼び掛けたり、外国人従業員・技能実習生などに対しては、事件・事故などの被害に遭わないためのアドバイスなどの活動も行っています。

問合せ先 西脇警察署

☎(22)0110

お知らせ

●子どもの人権110 番強化週間



いじめ、体罰、児童虐待など、子どもを巡るさまざまな人権問題について、人権擁護委員・法務局職員が電話相談を受け付けています。

とき

- ・6月27日(月)～7月1日(金)
- 午前8時30分～午後7時
- ・7月2日(土)・3日(日)
- 午前10時～午後5時

相談番号

☎0120(007)110

※全国共通・通話料無料

※相談は無料で、秘密は厳守します。

問合せ先

神戸地方方法務局人権擁護課
☎078(392)1821

●「やすらぎ苑」施設点検に伴う休場日

やすらぎ苑では、斎場施設を適正に管理するため、年間2日間の施設点検日を設定し、各種保守点検を実施しています。点検日当日は休場となりますが、受付などは行っています。

詳しくは、お問い合わせください。

休場日

- ・6月10日(金)
- ・10月9日(日)

休場日の業務予定

日	受付	遺体の火葬	通夜	告別式	遺体の保管	出祭	張壇	小動物の火葬受付
前日	○	○	×	○	○	×	○	○
休場日	○	×	○	×	○	○	○	×
翌日	○	○	○	○	○	○	○	○

○:平常どおり ×:休業

問合せ先 やすらぎ苑
☎(22)3644

児童手当 6月期振り込みのお知らせ

平成28年2～5月(4カ月分)の児童手当を、6月10日(金)に指定口座に振り込みます。入金状況については、通帳などをご確認ください。

問合せ先 健康福祉課 ☎(32)5151

簡単!便利! 広報たかをスマホで読もう!

スマホ用無料アプリ「i広報紙」をダウンロードすることで、いつでもどこでもi広報紙を読むことができます。

●簡単3ステップ!

1. Google playやApp Storeで「i広報紙」を検索し、ダウンロード。
2. アプリの初回起動時に個人設定を入力。
3. 地域設定で「多可町」を選択。

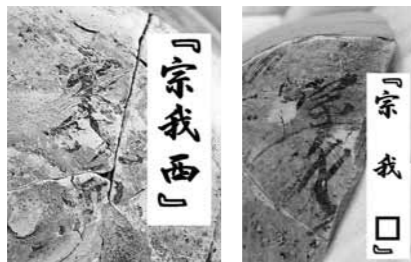


曾我井・沢田遺跡出土の墨書土器 里帰りして展示中!!

平成17年度に、兵庫県立考古博物館によって発掘調査が行われ、たくさんの墨書土器が出土した曾我井・沢田遺跡の出土遺物の一部が、考古博物館での整理作業を終えて、多可町へ里帰り。那珂ふれあい館の常設展示室に展示されています。

特に注目されるものとしては、「宗我西」、「宗我口」と墨書で書かれた土器などがあります。正倉院文書に「宗我部小敷 年十九 播磨国多可郡奈何郷戸主宗我部老人戸」と記され、中区に住んでいたと考えられている「宗我部」を名乗る一族との関係が考えられるとともに、中区曾我井が「宗我」の遺称地である可能性を示唆する資料となります。

ぜひご来館ください。
問合せ先 那珂ふれあい館
☎(32)0685



6月 暮らしのカレンダー

※5月13日現在で確認できた行事などを掲載しています。
※本誌記事内で取り上げた行事については割愛しています。

多可学園 6月一般教養講座

と き 6月24日(金)
午前10時～
ところ 中央公民館 大会議室
講演 「家庭介護の心構え」
吉永初喜さん(兵庫大学非常勤講師)

1日(水)	
2日(木)	●モルゲン喫茶☉ AM10:00～モルゲンハイト八千代診療所 ☑劇団シーブ合同講演「この地球を救えと君が言ったから」
3日(金)	●はーとふるショップ☉ AM11:30～アスパル
4日(土)	●硬筆 AM9:30～みなみ児童館 ☑あっ!たかニュース
5日(日)	
6日(月)	☑アンコールアワー (再放送)
7日(火)	☑八千代つながるフェスティバル
8日(水)	●はーとふるショップ☉ AM11:30～アスパル
9日(木)	●モルゲン喫茶☉ AM10:00～モルゲンハイト八千代診療所 ☑23000分の1(俵田、山口、田野口) ☑食育、Book Guide、ピラティス
10日(金)	●はーとふるショップ☉ AM11:30～アスパル
11日(土)	●子ども教室 AM9:00～八千代プラザ ●書道・ずこう教室 PM1:30～中児童館 ☑あっ!たかニュース
12日(日)	
13日(月)	☑アンコールアワー (再放送)
14日(火)	☑分団消防操法大会(5/29・6/5)
15日(水)	●はーとふるショップ☉ AM11:30～アスパル

16日(木)	●モルゲン喫茶☉ AM10:00～モルゲンハイト八千代診療所 ☑投稿ビデオmini「あなたが主役!」修学旅行編
17日(金)	●はーとふるショップ☉ AM11:30～アスパル
18日(土)	●硬筆 AM9:30～みなみ児童館 ●書道 PM1:30～中児童館 ☑あっ!たかニュース
19日(日)	
20日(月)	☑アンコールアワー (再放送)
21日(火)	☑動くひとvol.2
22日(水)	●はーとふるショップ☉ AM11:30～アスパル
23日(木)	●モルゲン喫茶☉ AM10:00～モルゲンハイト八千代診療所 ●はーとふるショップ☉ AM11:30～アスパル ●献血 AM11:30～多可町役場 ☑情報番組(仮)
24日(金)	
25日(土)	☑あっ!たかニュース
26日(日)	●多可町音楽祭 PM1:00～ベルディーホール
27日(月)	☑アンコールアワー (再放送)
28日(火)	☑トライやるリポート
29日(水)	
30日(木)	●モルゲン喫茶☉ AM10:00～モルゲンハイト八千代診療所 ☑月ごと、まるごと あっ!たかニュース

※「はーとふるSHOP」「モルゲン喫茶」…みどりの家☉、開拓松葉園☉、あすなるの郷☉、白ゆり会☉がアスパル・モルゲンハイト八千代で運営するお店です。
※たかテレビの番組更新はPM5:00です。

催し

募集

相談

お知らせ

多可町
ちよっとした
ニュース
全国手漉き和紙青年の集い
杉原紙大会を開催!

と き 6月24日(金)
午後1時30分～
ところ ベルディーホール
※入場無料

平成9年に旧加美町で「全国手漉き和紙青年の集い」が開催されてから19年。全国の和紙職人や和紙研究者140人が一堂に会し、再び「杉原紙の里」で全国大会が開催されます。昭和初期、故寿岳文章氏(杉原紙の発祥地が多可町であることを発見)が、全国を旅して集めた当時の和紙や肉声のテープなどが初公開されます。

一般の人も入場可能ですので、ぜひこの機会に手漉き和紙の可能性に触れてみてはいかがでしょうか。

お知らせ



熊本地震災害兵庫県 義援金募集

県と県議会、地方4団体
が中心となり、被災者支援
のための義援金の募集を行
っています。なお、この義
援金は「ふるさと納税」(寄附
金控除)の対象となります。
募集期限 6月30日(木)
募集方法
口座振替による受付
・三井住友銀行神戸公務部
普通3052755
・兵庫県信用農業協同組合
連合会本店
普通0014208
・みなと銀行本店営業部
普通1929443

但馬銀行神戸支店
普通9831681
ゆうちょ銀行
00940・9・332293

※口座名義は、すべて「平成
28年熊本地震災害兵庫
義援金」
問合せ先
平成28年熊本地震災害兵
庫県義援金募集委員会事
務局
☎078(341)7711

みんなの善意

4月1日～30日

おめでた

4月1日～30日届出(敬称略)



おくやみ

4月1日～30日届出(敬称略)

たかテレビ番組表

加入については、たかテレビ局までお問い合わせ
ください。

番組表の確認・照会、文字放送または携帯QRコ
ードをご覧ください。



番組更新は、月・火・木・土曜
日の午後5時です。
問合せ たかテレビ局 ☎(35)1001

●税金や帳簿作成等でお困りの方は

竹本博文税理士事務所

●社会保険労務士とのタイアップで
労務・社会保険・年金相談にも対応

たけもと社労士事務所

多可郡多可町中区鍛冶屋423-6
HP <http://takemoto.tkcfnf.com>
TEL 0795(32)1477・0795(38)7011

デイサービスセンター パワーリハビリ倶楽部

リハビリ・マッサージ
のことならおまかせく
ださい。
(介護保険適応)

多可郡多可町中区鍛冶屋846-2
☎0795-30-2708

株式会社 森田石材店
山南本店・滝野店・ひかみ店・篠山店

墓石
仙壇
森田石材店

広告



▲ 関西のほか、愛知県や香川県から集まっている生徒たち



▲ 声を出し、自分たちで盛り上げて練習



▲ 「何事も本気で！」と指導する河上監督

野球でまちを元気に！
地元から愛されるチームへと
新たなスタートを切る

キラリ☆輝く 多可人

- Vol.125 -



相生学院高校 多可校 野球部

加美運動公園野球場で白球を追い、日々練習に励んでいるのが、通信制・相生学院高等学校多可校野球部の皆さんです。平成25年に開校した同校は、硬式野球に特化したスポーツ特進コースで、生徒たちは寮生活を送りながら勉強と野球を両立しています。

「学校見学のときに、先輩方が優しく迎えてくれたことと、充実した野球環境に惹かれました」と話す西山太心君。地元・大阪を離れ、部員30人をまとめるキャプテンを務めています。

また、今年の3月には、北照高校(北海道小樽市)野球部を春夏通算8回にわたり甲子園に導いた名将・河上敬也さんが新監督に就任。チームワークに課題を見出し、今はチーム力の向上をテーマに練習に取り組んでいます。

「ピンチをグッと我慢して乗り切ると、次にチャンスがやって来る。野球は人生の縮図です。社会に出てから直面するさまざまな困難を仲間と協力して乗り越えていく力を、野球を通して身に付けてほしいですね」と語ります。

そんな河上監督の指導を受け、西山君はチームが明るくなってきたと実感しているようで、「目標は甲子園出場。ロースコアの試合を制するチーム力を高めていきたいです。自然豊かな恵まれた環境で野球をやらせてもらっているのだから、多可町の人たちに応援してもらえようがんばります」と、決意を示しました。

「私は、野球で町おこしがしたいと思ってここに来たので、多可町の人たちに喜んでもらえる活躍をしたいですね。野球を通して、高齢者に元気を与えることができたいと思います。試合の日にはグラウンドが応援客でいっぱいになるような、そんな愛されるチームにしたいです」と話す河上監督。今後の活躍に期待したいですね。

【多可町役場】	表 局 課 (32) 2380	生涯学習課 (32) 5122	学校教育課 (32) 2395	杉原紙研 研究所 (36) 0080
代 議 会 事 務 局 課 (32) 4775	健康福祉課 (32) 5151	青少年育成センター (32) 2395	紙匠庵でん 会館 (36) 1104	交 流 会 館 (35) 1600
議 事 推 進 課 (32) 2382	地域包括支援センター (30) 2525	こども未来課 (32) 2385	中 心 会 館 (32) 4328	中 心 会 館 (35) 1420
プロジェク ト推 進 課 (32) 2381	【建設・上下水】	【公民館】 (32) 1250	中 心 会 館 (35) 1420	中 心 会 館 (36) 0212
地 域 振 興 課 (32) 4779	建設課 (30) 0855	中央公民館 (32) 1250	中 心 会 館 (35) 1420	中 心 会 館 (36) 0212
定 住 推 進 課 (32) 4776	上下水道課 (32) 2815	【その他の施設】	中 心 会 館 (35) 1420	中 心 会 館 (35) 0029
税 務 課 (32) 2386	【コミュニティプラザ】	多可町図書館 (32) 5170	中 心 会 館 (35) 1420	中 心 会 館 (37) 2010
住 民 安 全 課 (32) 2383	加美プラザ (35) 0080	ベルディーホール (32) 1300	中 心 会 館 (35) 1420	
生 活 課 (32) 4777	八千代プラザ (37) 0250	那珂ふれあい館 (32) 0685	中 心 会 館 (35) 1420	
産 業 振 興 課 (32) 2388	【教育委員会】	中ふれあいセンター・隣保館 (32) 1389	中 心 会 館 (35) 1420	
会 計 課 (32) 2389	教育総務課 (32) 2384	たかテレビ局 (35) 1001	中 心 会 館 (35) 1420	