

TAKA

天たかく 元気ひろがる 美しいまち 多可

広報たか

5 2017 No.139
月号

青空の下でレッツダンス！



特集 まちのうごき



●**地方創生・まちづくり**
平成28年度を振り返ると、「多可町の特性を大きく全国に発信できた年度になった」と考えています。
全国の和紙産地から多くの手漉き和紙関係者を迎えて盛大に開催した「全国手漉き和紙青年の集い・杉原紙大会」。国の重要無形文化財登録（ひいてはユネスコ登録）を目指した「杉原紙総合調査事業」にも着手しました。秋篠宮同妃両殿下にお出ましいただき開催した「敬老の日制定50周年記念式典」と、全国初となる「敬老文化のまち宣言」は、永く多可町の歴史に残るはずで。

可町産山田錦で造られた最高級酒の試飲会や杜氏のドキュメンタリー映画「一献の系譜」の上映など、関連イベントも大好評でした。酒米の王様・山田錦の発祥地は、多可町であることを全国に発信できたと考えています。そして、平成29年度は、本町でも先行的に進めている「多可町まち・ひと・しごと創生総合戦略」の取り組みを強化・定着化させる年度とし、いよいよ初期の成果（果実）を手にしたと考えられています。

それには「風景」「風情」「風味」に、多可町人の「技能・技術」を加えて、「風土産業」として昇華させ、これを活かすこと。これを活かすこと。これを活かすこと。

●**「五つ星の役場」を目指します**
新庁舎建設に係る多額の予算を計上させていただいた以上、そこに入る職員的能力・資質の向上と住民サービス充実・高度化は最大の命題です。

●**「財源対応と自治の仕組み」**
「過疎法適用外小規模市町村連絡会議」への参画、また、全国森林環境税の創設に努力するほか、独自の財源確保として、善意の個人からの「ふるさと納税」を誘引しつつ、事業面での共感・連携による「企業版・ふるさと納税」にも活路を見い出していきたいと考えています。さらにまた、集落自治や住民の皆さんの個々の「主体性」と「自律性」に期待を寄せながら、自治区制存廃の議論やこれを代替する受け皿組織について検討を進め、自治の持続可能性を探っていく必要があります。



施政方針

選べるまち・選ばれるまち
多可町を目指す

安全で元気なまち の基盤を構築

●**平成29年度予算の特徴**
平成29年度予算は、「①安全安心のまちづくり」「②次代を担う若者づくり」「③風土を活かした元気づくり」の3点を特に念頭に置いて編成しました。

●**「多可町の「断捨離」を始めます**
平成27年度の多可町ふるさと創造大学からの提言の中に、「多可町自身の断捨離を実行してみよう」とのご指摘がありました。

業務遂行上の問題点の把握は、そのまま役場組織全体の意識改革と職員研修にもつながり、そこに「笑顔での対応」が加われば、「五つ星の役場」が見えてきます。本町も地方側の一員として、地域の課題発見・解決能力を磨き、住民サービスの向上を目指し、分権改革の提案募集に積極的に応じていきます。

目次-CONTENTS-

- 03 特集 まちのうごき
施政方針／平成29年度予算／主要施策の事業概要
- 08 町政クローズアップ
08 区長／多可町消防団役員
09 児童福祉週間／多可消防署メンバー
10 農業振興地域整備計画の総合見直し
11 住まいの助成／ハイランドかみの郷
12 中小企業勤労者生活資金・住宅資金融資制度／中小企業事業資金融資制度
13 マル経融資向け利子補給制度／地域おこし協力隊
- 14 インフォメーション
14 たかちょうスケッチブック
15 我が家のアイドル／ぼくと私の作品展
16 みんなにはなまる
17 ぼんえるふ
18 知りたい税
19 ふれあい／多可赤十字病院
20 施設だより
- 22 暮らしの情報館
22 催し／募集／相談／お知らせ
29 暮らしのカレンダー
- 30 キラリ輝く☆多可人

今月の表紙



4月16日にchattanaの森で開催された「第6回みちくさマルシェ」のステージで踊るDropの子どもたちの様子です。
元気いっぱいのかわいらしいダンスで、観客を魅了していました。

わたしたちの多可町

平成29年4月1日現在

人口	21,577人	(前月比-61)
男性	10,453人	(前月比-28)
女性	11,124人	(前月比-33)
世帯数	7,540戸	

町長からの手紙

町長 戸田善規



今年の4月中旬も梅と桜と桃の花が同時に楽しめる三春となっています。

好天に恵まれた今日の日曜日、多可町の各施設は大勢の入り込みで賑わっているようです。

皆さんにはいかがお過ごしでしょうか、お伺い申し上げます。

極東情勢の緊迫度、増す！

昼のNHKニュースは、北朝鮮のミサイル発射の失敗を真っ先に報道し、アメリカ政府の強硬なコメントを伝え、今後の対応を予測していました。

国際ルールを無視した北朝鮮の核保有を目指した軍備拡張とミサイルの発射は、いかに実験と銘打っても断じて許されません。

シリアでの戦闘状況に加えて、アメリカの二正面作戦が、ここにきて現実味を帯びてきました。

韓国が大統領不在の混迷状態にあり、指揮命令系統の統一性を欠く中で、北からの突然の攻撃による「朝鮮有事」の危険度の高まりを感じています。

「歴史は繰り返すことはないが、同じ韻を踏む」とは、アメリカの作家マーク・トウェインの有名な言葉です。

「米・中・露」の相互協力による抑制・抑止の成果により、これが「杞憂」に終わってくれることを強く願っています。

「お互い様の心」を大切に

毎年、この時期は総会のシーズンです。先ほども多可町ボランティア連絡会の総会があり、来賓あいさつをさせていただきました。

多可町では、695人(実数520人)の方々各種のボランティア活動に参画いただいております、ありがたいことと心から感謝しています。

頻発する災害対応に加えて、超高齢化していく社会では、ボランティア活動の需要はますます増え続け、多様化していく、と言われています。

また、多可町創生にもボランティアの方々活力は欠かせません。

「持ち続けたい 助け合う心」を合言葉に、多可の里にボランティア活動の輪が大きく広がって来ることを期待しています。

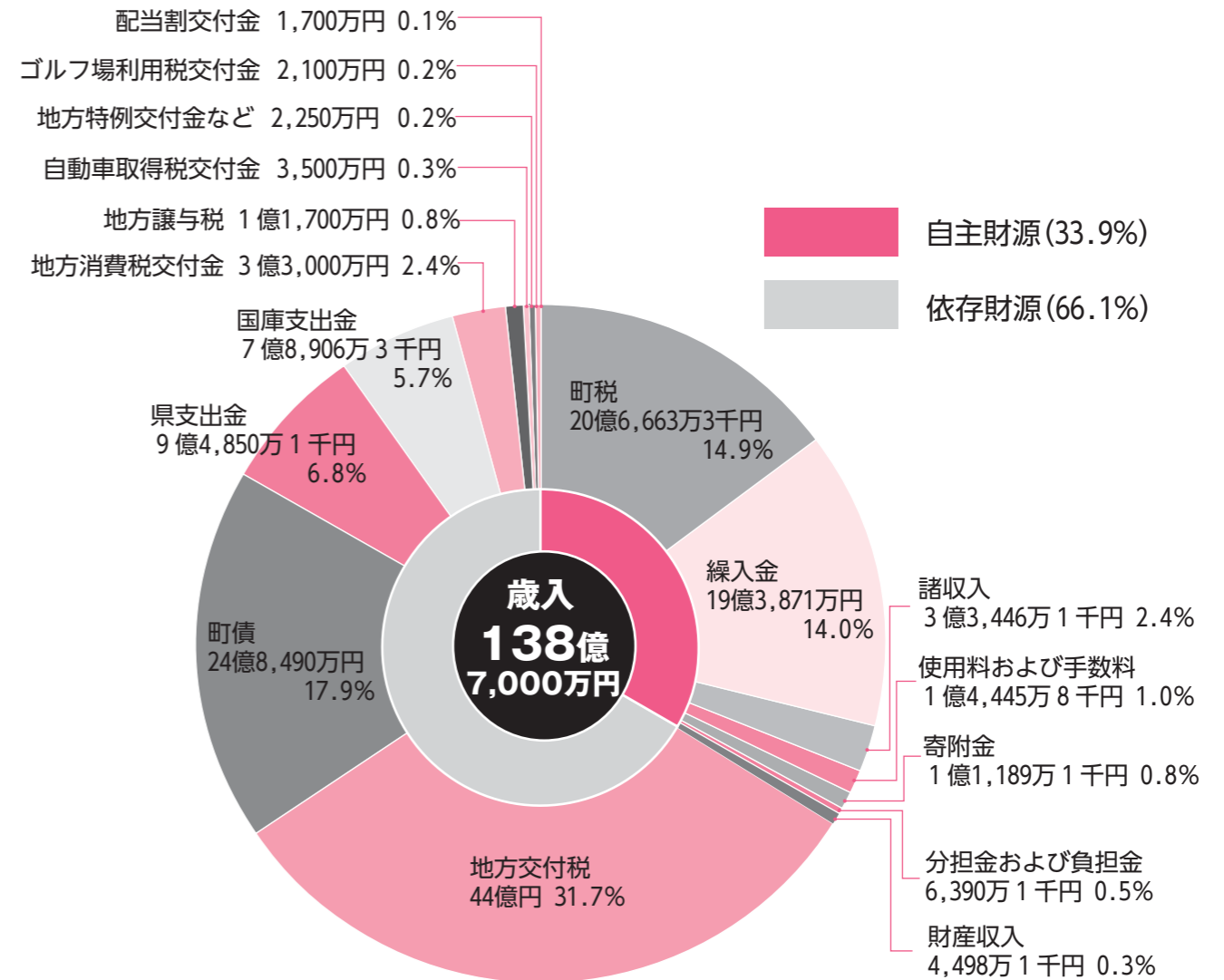
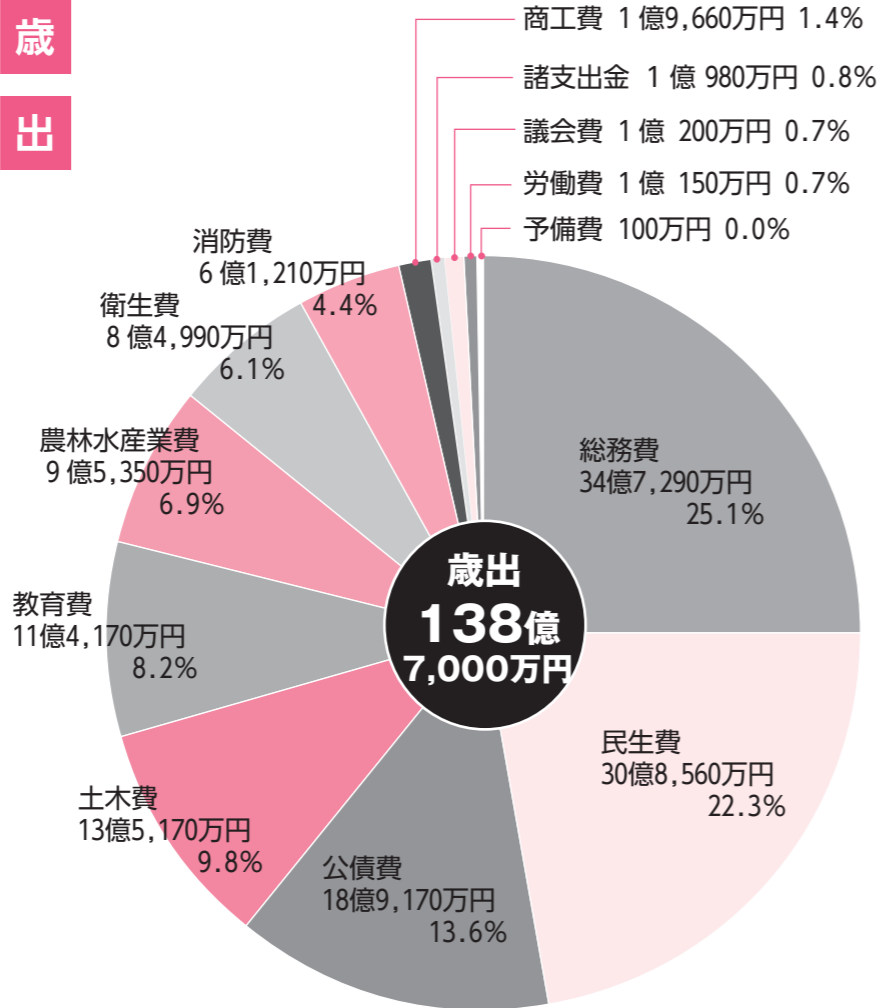
「お互い様の心」が、ボランティア活動の原点なのかもしれませんね。

平成29年4月16日(記)

平成29年度予算

歳出改革と歳入改革の断行

平成29年度一般会計予算 138億7,000万円



●新庁舎建設の本格化による「超大型予算」

大きく増減のあるものは、総務費、土木費、農林水産業費、教育費です。総務費は、庁舎建設がピークを迎えるもので、15億

6,630万円増、土木費は下水道事業が企業会計に移行するため、2億9,520万円増となっています。農林水産業費は、農業集落排水にかかる繰出金が土木費へ移行したことにより減額となっています。

教育費は、松井小学校大規模改造工事が完了したことなどによる減額です。諸支出金の減は、ふるさと納税の減により基金積立額が減になったことによるものです。

会計名	H29予算額(A)	H28予算額(B)	差額(A)-(B)	増減率	
一般会計	138億7,000万円	123億9,000万円	14億8,000万円	11.9%	
国民健康保険特別会計	事業勘定	28億849万1千円	28億5,763万8千円	△4,914万7千円	△1.7%
	直営診療施設勘定	7,420万円	7,189万円	231万円	3.2%
	計	28億8,269万1千円	29億2,952万8千円	△4,683万7千円	△1.6%
後期高齢者医療特別会計	2億7,710万6千円	2億7,975万7千円	△265万1千円	△0.9%	
介護保険特別会計	25億5,555万9千円	23億8,630万9千円	1億6,925万円	7.1%	
学校給食事業特別会計	2億1,894万円	2億1,640万4千円	253万6千円	1.2%	
診療所事業特別会計	1億5,151万円	1億4,176万9千円	974万1千円	6.9%	
宅地造成事業特別会計	1,009万9千円	1,351万2千円	△341万3千円	△25.3%	
下水道事業特別会計		14億453万8千円	△14億453万8千円	皆減	
特別会計計	60億9,590万5千円	73億7,181万7千円	△12億7,591万2千円	△17.3%	
水道事業特別会計	8億8,785万9千円	10億6,009万3千円	△1億7,223万4千円	△16.2%	
下水道事業特別会計	21億4,590万4千円		21億4,590万4千円	皆増	
企業会計計	30億3,376万3千円	10億6,009万3千円	19億7,367万円	186.2%	
合計	229億9,966万8千円	208億2,191万円	21億7,775万8千円	10.5%	

※平成29年度から、下水道事業が企業会計に移行しています。

歳入では、固定資産税の伸びなどにより、町税を前年度比7,622万6千円増の20億6,663万3千円とされていますが、そのほかの地方譲与税や各種交付金については、国や県などの財見込みから昨年度より3,520万円減としています。また、地方交付税は、国の財政情報(国)における交付税総額の減少や、一本算定へと段階的に縮減されることによる影響額を3億円と見込み、44億円を計上しています。

これにより、町税と地方交付税を合わせた構成比が46.6%、国庫支出金や諸収入などを合わせても歳入全体の68.1%にとどまり31.9%は線入金と町債を充てることとなります。

こうしたことから、財政調整基金を大きく取り崩し、収支の均衡を図っています。

●公平・公正な収納を目指すとともに、積極的な収納確保に努める

歳入



Ⅱ 次代を担う若者づくり事業



新規

4・5歳児の保育料無償化 4,000万円

幼稚園、保育所などに通う町内の4・5歳児の保育料について、無償にします。ただし、給食費3,000円と教材費1,000円の実費は徴収します。

新規

第2子保育料を軽減 270万円(民生費)

ひょうご保育料軽減事業により、第2子の保育料を軽減します。月額5,000円を超える額について、3歳未満児4,500円、3歳以上児3,000円を上限に助成します(所得制限あり)。

新規

中町南小学校北校舎等老朽改修工事 1億4,380万円(教育費)

北校舎の老朽部分を改修し、安全・安心な学舎として長寿命化を図ります。あわせて、屋内運動場の照明のLED化と落下防止を含む非構造部材の耐震化を図ります。

Ⅲ 風土を活かした元気づくり事業

拡充

移住・定住促進事業 659万6千円(総務費)

多可町の魅力を町外にPRし、移住・定住の町施策などを案内できる定住コンシェルジュを配置し、都市住民からの移住・定住の要望に対応できるよう事業展開します。多可町の豊かな自然環境を利用した幼児教育などの組織を支援し、移住促進につなげます。

新規・継続

多可町版地方創生事業



継続

・ヘルスケア産業推進事業(健康保養地事業) 400万円(総務費)

「健康寿命」を延ばすことを目指し、定期的な運動時間が取りにくい中年世代や激しい運動が難しい高齢者でも楽しく取り組めるウェルネスウォーキングコースの整備、健康増進プログラム、ヘルシーメニューなどの開発・提供を行います。

継続

・ヘルスケア産業推進事業(遊休農地活用対策事業) 381万円(総務費)

遊休農地の有効活用を図るため、地域資源の1つであるラベンダーを栽培し、また、地域でラベンダーを栽培・管理・出荷する体制を構築し、副収入を得ることにより地域の景観形成と活性化を図ります。

新規

・多可町播州織ブランド化事業 40万円(商工費)

播州織産地における播州織のブランド力を向上させ、魅力ある地域づくりと産業の発展を目的とし、播州織振興基金を財源に播州織の魅力発信事業や若手デザイナー候補者との連携事業に補助します。

主要施策の 事業概要

●平成29年度予算の特徴

I 安全安心のまちづくり

- ・新防災拠点となる防災棟を含む新庁舎の建設費
- ・常備消防「北はりま消防組合」の町内3拠点≡「消防(赤)・救急(白)：24時間体制」の整備
- ・地域包括支援ネットワークの更なる推進

Ⅱ 次代を担う若者づくり

- ・保育料無償化などによる子育て支援
- ・校舎改修工事などによる教育環境の整備

Ⅲ 風土を活かした元気づくり

- ・空き家の活用および定住コンシェルジュの活用による移住・定住支援
- ・多可町全国うりだしプロジェクト、健康保養地事業、6次産業化の展開による特産品振興、創業・起業への支援

I 安全安心のまちづくり

拡充

本庁舎建設整備事業 18億5,225万6千円(総務費)

旧庁舎の解体後、新庁舎Ⅱ期工事と事務什器類を整備します。



新規

北はりま消防組合多可町内消防出張所整備事業 5,273万2千円(消防費)

多可北出張所(加美区)および多可南出張所(八千代区)の整備に係る基本・実施設計の経費を北はりま消防組合の当初予算に計上し、これを負担金で支出し、安全で安心な消防救急体制の整備を進めます。

新規

在宅医療・介護連携助成金 600万円(衛生費)

「住み慣れたこのまちで、末永く生活できる多可町を目指すため」を基本目標として、多可赤十字病院・前院長の松浦尊磨さんに、「医療・保険・福祉統括参与」として就任いただき、病院とかかりつけ医が共同して1人の患者の診療に当たれるスタイルを確立していく体制づくりの支援などを担当課と共に目指していただきます。

各集落区長が決定 一年間お世話になります

平成29年度の区長が決まりました。
よろしくお願ひします。(敬称略・○は新任)
■問合先 地域振興課 ☎(32)4779



〔多可町区長会〕
会長 安田 一司(市原)
副会長 安平 富彦(岸上)
八馬 健治(仕出原)

〔中 区〕
会長 安平 富彦(岸上)
副会長 近藤 智幸(中村町)
代表 吉崎 正純(東山)
藤本 憲一(安坂)
藤本 博一(西安田)

●集落区長
門前 伊藤 哲義
安楽田 笹倉 規生
東山 吉崎 正純
田野口 岸本 利博
牧野 吉田 英雄
鍛冶屋 吉田 廣志
間子 小林 康晴
岸上 安平 富彦
天田 吉田 保夫
高岸 藤浦 勝也
奥中 眞鍋 公一
徳畑 藤本 成彦
茂利 東田 務
中村町 近藤 智幸
安坂 藤本 憲一
糺屋 杉本 安章
坂本 福本 憲人

〔加美区〕
会長 安田 一司(市原)
副会長 藤本 努(熊野部)
幹事 藤本 茂祐(三谷)
吉田 和夫(奥荒田)

●集落区長
山寄上 藤田 喜晴
鳥羽 上郡 敬三
清水 木俣 正男
轟 吉川 富博
山口 岸本 昌己
西山 森野 周策
市原 安田 一司
丹治 藤田 謙一
大袋 大江 浩司
三谷 藤本 茂祐
箸荷 今中 明
門村 花瀬 実
杉原 東田 康弘
奥豊部 山尾源二郎
観音寺 永井 浩喜
豊部 梅田 貞
熊野部 藤本 努
岩座神 木原 徳吉
棚釜 鍵田 正貴

〔八千代区〕
会長 八馬 健治(仕出原)
副会長 市位 辰夫(中村)
嶋田 正望(柳山寺)

●集落区長
大屋 市位 裕文
坂本 松田 政明
中村 市位 辰夫
横屋 杉本 致良
下村 上月 孝明
門田 河崎 貢
赤坂 横山 公昭
依田 秋山 芳文
中野間 門脇 保文
仕出原 八馬 健治
下野間 藤田 勝正
下三原 青位眞一郎
柳山寺 嶋田 正望
中三原 橋尾 公一
上三原 長谷川 英明

平成29年度 多可町消防団役員 (敬称略)
団長 植山 保信
副団長 吉田 耕治
副団長 遠藤 泰尚
副団長 山本 和樹
副団長 松田 孝之
副団長 井上 貴之

第1分団長 森本 博之
第2分団長 廣畑 長昌
第3分団長 寺尾 一彦
第4分団長 藤本 明夫
第5分団長 吉田 靖
第6分団長 藤井 正樹
第7分団長 眞鍋 良平
第8分団長 藤本 典久
第9分団長 藤田 敏弘
第10分団長 藤田 剛英
第11分団長 草譯 峰明
第12分団長 芝 和征

■問合先 生活安全課
☎(32)4777



5月5日～11日

児童福祉週間

■問合先 こども未来課 ☎(32)2385

厚生労働省では、子どもの健やかな成長について国民全体で考えることを目的に、毎年5月5日の「こどもの日」から1週間を「児童福祉週間」と定めています。

●平成29年度標語

【たかねじゅん】
たくさんあるよ
きみのていこ

子どもたちが健やかに育つこと、これは、社会の宝である子どもたちに対する国民全体の願いであり、すべての子どもが家庭や地域において、豊かな愛情に包まれながら、夢と希望を持って、未来の担い手として、個性豊かにたくましく育っていきけるような環境・社会を作っていくことが重要です。

このため、政府では、子どもの将来が生まれ育った環境によって左右されることのないよう、経済的に厳しいひとり親家庭などへの支援の充実、社会的養護の

家庭児童相談のご案内

子育ての悩みや不安、心配事などがありましたら、一人で悩まずにご相談ください。専門の家庭相談員が皆さんと一緒に考えていきます。

■相談日 月曜日～金曜日
(祝日・年末年始を除く)

■相談時間
午前8時30分
～午後5時15分



■相談方法
面接や電話、訪問など

■相談内容
子育てやしつけ、家庭の事情による子どもの養育、支援の利用など

■担当者 家庭相談員

※相談の費用は無料です。
※秘密は堅く守られます。
※相談内容によっては、他の機関を紹介したり連携を図ったりします。
※キッズランド・こども園で、巡回子育て相談(月1回)も行っています。

平成29年度
多可消防署メンバー (敬称略)

【多可消防署長・副署長】
多可消防署長 服部 和明
警防担当副署長 重本 嘉之
庶務兼予防担当副署長 小西池敏行

【口勤職員】
予防担当主幹 宇達 康裕
副署長補佐(庶務係) 片岡 和仁
救急担当主任 改発 晋司
予防係 有川 将史
危険物係 藤原 悠太
警備調査係 窪田 啓輔

【隔勤職員】
・第1係
副署長 重本 嘉之
警備調査担当主幹 門脇多加士
副署長補佐(警備調査係) 尾崎 敏
消防団担当主査 藤田 浩司
救急担当係長 西嶋 亮市
危険物担当主任 田中 直人
救急担当主任 杉本 健太

【駐在所長】
加美駐在所所長 (第2係兼務) 楠田 光紀
八千代駐在所所長 (第1係兼務) 西嶋 亮市

警備調査担当主任 西門 裕矢
救急係 田中 英之
予防係 芝崎 聖規
庶務係 徳岡 敬士
警備調査係 大角 拓也

・第2係
救急担当主幹 中村 明継
副署長補佐(警備調査係) 足立 吉則
副署長補佐(危険物係) 山本 和孝
予防担当係長 梅野 有史
救急担当係長 楠田 光紀
庶務担当係長 藤井 健
救急担当主任 岡井 俊介
救急担当主任 堀 辰則
警備調査担当主任 柴田 亮平
予防係 岸本 和樹
警備調査係 前田浩太郎
危険物係 前田 侑哉

より良い農業環境の整備を促進するため 多可町農業振興地域整備計画の総合見直しを行います

■問合せ 産業振興課 ☎(32)23388

今後10年の農業振興の方向を決定する「多可町農業振興地域整備計画」の見直しを行います。

●農業振興地域整備計画の総合見直しとは

農業上の土地利用の見直しとも言えるもので、おおむね5年ごとに見直すことになっていきます。内容は、今後約10年間の農業振興地域における農業振興の方向を定めるマスタープランと、優良農用地の確保・保全をねらいとした土地利用規制計画の2つに分かれています。

●今後のスケジュール

集落説明会実施後、主に土地利用規制計画について、集落とのヒヤリングを実施します。これは、農業振興地域内の農用地区域について、地域の土地利用状況などを話し合うものです。個人からの自己所有地の除外要望についても、このときにお伺いします。



なお、農振農用地から除外できる土地の条件は、5年に一度の総合見直しの場合も、緊急の農振計画の変更の場合も変わりません。集落ヒヤリング後、県と町とで調整し、除外できる案件のみ、除外申請を提出していただきます。

計画の完成は、平成30年5月以降の予定です。

■申請期限 9月29日(金)

●農振農用地区域の設定について

農業上の利用を確保すべき土地の区域をいいます。原則転用が認められません。

■設定要件

- ①集団的に存在する農用地で一定の規模おおむね10ha以上のもの
- ②土地改良事業などの施行に係る区域内にある土地
- ③①または②に掲げる土地の保全、または利用上必要な施設の用に供される土地
- ④農業用施設用地で、2ha以上または①および②の土地に隣接するもの
- ⑤地域の特性に即した農業振興を図るために必要な土地

●農地を農振農用地から除外する場合

本来、農振農用地区域内にある農地は、農地以外のもので転用することはできません。ただし、必要が生じ緊急性のある場合で、農振法で定められた下記の要件をすべて満たす場合に限り、農振地域からの除外手続きを申請することができます。また、農振農用地区域へ農地を編入する場合にも手続きが必要で。



- 除外の要件
 - ①具体的な土地利用計画があり、その計画が緊急に必要とされるものであること。また、必要最小限の面積であること。
 - ②農振農用地区域から除外することによって、まとものある農地が虫食いになるなど、農地の集団性や周辺農地の農作業に支障を及ぼすおそれがないこと。
 - ③集落営農や認定農業者などの面的な利用の集積に支障を及ぼすおそれがないこと。
 - ④農用地区域内の農業用排水路、田畑への進入路などの利用に支障を及ぼさないこと。
 - ⑤ほ場整備事業完了日後8年を経過していること。

5年に一度の総合見直しの後なので、平成30年度中は原則として、農振除外は受付できません。ご注意ください。

住まいづくりを支援

多可町の住まいの助成

■問合せ 定住推進課 ☎(32)4776

●住まいの新築助成事業

町内の建築業者などが施工する住宅新築に対し、建築主に助成を行うものです。定住者の増加と技能・技術の継承および地域経済の活性化を狙っています。
※必ず工事着工前に申請してください。

■助成額

①主体構造部工事、左官工事、内装工事、電気工事など町の指定する14職種のうち、7職種以上が町内業者であり、建築費1,000万円以上の住宅に5万円を助成。建築費が500万円増えるごとに助成額を5万円ずつ加算(上限25万円)。

②同じく町の指定する14職種のうち、10職種以上が町内業者であり、建築費1,000万円以上の主に県産木材を使用した木造住宅に10万円を助成。建築費が500万円増える

ごとに助成額を10万円ずつ加算(上限50万円)。

■対象条件

- 耐震金物・火災報知機の取り付け、居室の換気システムなど、建築基準法に準じた工事がされていること
- 元請および主体構造部工事が町内業者であること
- 町税の滞納がないこと

●住宅リフォーム助成制度

町内の建築業者などがリフォーム工事を行う場合に、住宅所有者に助成を行います。

※必ず工事着工前に申請してください。

■助成額 事業費の5%

(上限5万円・千円未満は切り捨て)

■対象条件

- 自己が所有し、居住する町内の住宅であること
- 町内の建築業者などが施工すること

- 事業費が50万円以上の住宅改修工事であること
- ほかの住宅助成事業を受けていないこと
- 町税の滞納がないこと

●中古住宅購入助成制度

中古住宅を購入して、多可町に移住しようとする人、引き続き多可町に住もうとする人に助成します。
※新たに町内で転居した人も対象になります。

※転入・転居後、6カ月以内に申請してください。

■助成額

10万円を限度に助成

■対象条件

- 次の条件をすべて満たす必要があります。
- 多可町に定住の意思を持ち、5年以上居住することを誓約した人
- 町内に建築した個人住宅で、平成22年4月1日以降に購入した物件
- 住宅の所有者と契約を交わした中古住宅購入者(3親等以内の親族からの購入は除く)
- 町税の滞納がないこと

先着分譲中

「ハイランドかみの郷」購入者募集

■問合せ 定住推進課 ☎(32)4776

宅地分譲地「ハイランドかみの郷」では、若者世帯と子育て世帯の支援として、価格の減額などの助成を行っています。

■助成内容

- 購入者を対象とした制度により、最大250万円の助成を受けることができます。
- 県が実施する県産木材住宅ローンを利用することで、低利率の借り入れも可能となります。

※申込資格などが助成内容ごとに異なりますので、詳しくはお問い合わせください。

■購入申込資格

- ①住宅建築用の宅地を必要とし、5年をめどに建築の着手が見込める人
- ②入居時には購入地に住民登録し、永住予定の人
- ③日本国籍の人、または永住許可を受けている外国人
- ④支払期日までに譲渡代金(頭金10%・残金90%)の支払いが可能な人



中小企業勤労者生活資金制度・勤労者住宅資金融資制度 生活資金・住宅資金を融資

■問合せ 商工連携室 ☎(32)4779

町内企業に勤務する勤労者の生活安定のための制度です。

●中小企業勤労者生活資金制度

■対象

- ・中小企業に勤務している人(事業主およびその家族従業員は除く)
- ・本制度による生活資金融資を受けていない人
- ・町内に1年以上在住し、同一事業所に1年以上勤務している人
- ・近畿労働金庫で審査し、適当と認められる人

■融資条件

- ・町の各種公共料金(町税・国民健康保険税・上下水道使用料など)を完納している人

■保証

- ・(一社)日本労働者信用基金協会の保証が必要です。

■返済方法

- ・元利均等月賦返済

資金の用途	融資限度額	返済期間	利率
医療	100万円	5年以内	年2.03%
冠婚葬祭	100万円	5年以内	年2.03%
教育	300万円	10年以内*	年2.00%
住宅増改築	300万円	10年以内	年2.03%

※最長4年の元金据置返済が可能

●勤労者住宅資金融資制度

■対象

- ・同一事業所に1年以上勤務している勤労者(事業主およびその家族従業員は除く)
- ・町内に自己の住宅を建築(増改築を含む)または購入しようとする人
- ※現住所の町内外は問いません。
- ・近畿労働金庫で審査し、適当と認められる人

■保証

- ・(一社)日本労働者信用基金協会の保証が必要です。

■返済方法

- ・元利均等月賦返済

町内の中小企業を応援

中小企業事業資金融資制度

■問合せ 商工連携室 ☎(32)4779

町内の中小企業者の金融を円滑化し、正常な事業活動を促進するための融資制度です。

■対象

- ・町内で引き続き1年以上同一事業所を営んでいる中小企業者
- ・中小企業信用保険法第2条第1項第1号、第2号、第5号および第6号に規定する法人または個人
- ・取扱金融機関で審査し、適当と認められる人
- ・町の各種公共料金(町税・国民健康保険税・上下水道使用料など)を完納している事業者

■取扱金融機関

- ・兵庫信用組合(中町支店)
- ・八千代支店)
- ・中兵庫信用金庫(中町支店)
- ・加美町支店)
- ・みのり農協(中町支店・加美支店・八千代支店)

■融資条件

- ・【融資利率】 年1・1%

■保証

- ・兵庫信用保証協会の保証が必要です。
- ・兵庫信用保証協会の定めるところによります。
- ・【信用保証】 兵庫信用保証協会の保証が必要です。
- ・【保証料の補給】 兵庫信用保証協会へ支払った保証料は、申請によりその2分の1を町が補給します。

■融資限度額

- ・1企業につき500万円
- ※設備資金は1,000万円
- ・【融資期間】 5年以内
- ※設備資金は7年以内
- (据置期間6カ月以内)
- ・【資金の使途】 運転資金、事業転換資金、開業資金、設備資金

■担保

- ・兵庫信用保証協会が必要とするときは、担保を徴することがあります。

利子の半額を2年間補助

マル経融資向け利子補給制度

■問合せ 商工連携室 ☎(32)4779

小規模事業者経営改善資金(マル経融資)の利用者に対し、町が利子補給を行う制度です。

■対象

- ・多可町商工会から推薦を受け、日本政策金融公庫から平成25年4月以降にマル経の融資を受けた事業者
- ・町の各種公共料金(町税・国民健康保険、上下水道

料金など)を完納している事業者

■内容

- ・当該融資に係る利子合計額の2分の1を補給します。補給の交付期間は、2年間です。

■融資条件

- ・次のすべての条件を満たしていること
- ・多可町商工会の会員であること
- ・常時使用する従業員が20人以下(商業・サービス業の場合は5人以下)であること

こんにちは。二年目の橋口若葉です。

多可町に来て早一年、本当にあっという間でした。色々な方と出会い、

たくさんの方の経験やアドバイスをいただきました。私は主にウェルネスウォーキングイベントやコース整備(下見など)を行っています。イベントは、

回を重ねるごとに参加希望者が増え、少しずつ広まってきていることを実感しています。今年度からは、月一ウォーキングや毎週ウォーキングなどのイベントも考えています。少しでも興味のある方は、参加していただけると嬉しいです。二年目ということで、さらに気合いを入れてがんばっていきますので、よろしくお願ひします。



事業者の積極的な経営の安定化を応援します！

※金融・保険業や娯楽業など、取り扱いができない業種があります。

こんにちは。本年度から地域おこし協力隊として赴任することになりました。汗部晃太郎(アセベコウタロウ)と申します。多可町のことはまだまだ分からないことばかりで、まずは多可町のことについて勉強することから始めなければ、という思いです。

橋口隊員をはじめ、地域の皆さんにお世話になることが多々あると思います。多可町のことを早く勉強し、多可町に関する情報をこれからたくさん発信していきますので、どうぞよろしくお願ひします。

多可町 地域おこし協力隊 活動レポート

■担当隊員
橋口若葉さん
汗部晃太郎さん

地域おこし協力隊は、都市部から農村部へと移り住み、伝統産業の継承、地場産品の開発協力、地域振興の推進、地域協力活動などを行いながら、地域への定着・定住を図る制度です。多可町では、昨年からは健康保養地事業の支援を中心に活動している橋口さんに加え、4月から地域情報発信の支援を行う汗部さんが新たに着任しました。このコーナーでは、各地域で活躍する2人の活動を紹介します。

3 26 第31回翠明湖マラソン大会
春風に吹かれ健脚競う

翠明湖周遊コースで「第31回翠明湖マラソン大会」を開催しました。

健康づくりと参加者の交流を通じた地域の活性化を目的に開催している今大会。町内外から約550人の一般ランナーが参加し、1・2・5・10kmの距離を年代別・性別の16部で競い、まだ少し肌寒い翠明湖畔を元気に駆け抜けました。東京都と熊本県から参加されたランナーには、遠来賞として多可町の特産品などが贈られました。



会場では、町内の各種団体や中高生ら約300人のボランティアの皆さんが受付や給水係のスタッフとして活躍したほか、走り終わって疲れたランナーに豚汁とぜんざいを振る舞うなど、各所で大会をサポートしました。また、タカレンジャーもマラソンに参加し、たか坊やふう子、スイッピーなどのゆるキャラが会場を練り歩くなど、大会を盛り上げました。見事完走したランナーたちは、「絶好のマラソン日和で景色のいい湖畔を気持ちよく走れた。沿道からの声援に力をもらった」と笑顔で話していました。



4 14 平成29年度多可町体育協会総会
スポーツで明るい町づくり

「多可町体育協会総会」がベルディーホールで開催され、各集落の体育振興委員が出席し、今年度の事業計画の確認などが行われました。

藤井会長は、「日ごろの練習の成果などを発揮できる場としてイベントを開催していきたい」と、出席者に協力を呼び掛けました。また、会の中で平成28年度多可町スポーツ賞の表彰が行われ、受賞者に表彰状と記念品が贈呈されました。



▲12分団59部で編成、総勢1,014人で組織されています

4 2 平成29年度多可町消防初出式
地域を守る防人が集う

「多可町消防初出式」をベルディーホールで開催しました。

式では、辞令交付に続き、新入団員47人(再入団含む)を代表して植山拓省さん(第11分団仕出原部)が力強く宣誓しました。また、植山団長が「被災者は率先して避難者であれ。自分の身の安全を確保した後、消防活動にあたってほしい」と訓示を述べると、団員たちは気持ちを新たにしていました。



▲事業への参加を呼び掛ける藤井会長

わが家の
アイドル

煌 さん(4歳)
心 和 さん(2歳)

八千代区下野間
吉川啓蔵さん・麻希さん
ご夫妻のお子さん

お父さん・お母さんからのメッセージ

9月の14日、予定よりも大幅に遅れ、20時間以上の難産で4,100gを超えて大きく生まれた煌。とても泣き虫で甘えん坊、好奇心旺盛でお調子者。そんなやわらかくも力強い輝きを秘めた煌。

8月の10日、台風の影響で強風大雨の中、兄に負けず3,900gを超えて生まれた心と。負けず嫌いで意地っ張り。とても優しく天真爛漫。そんなまあるいふわふわした気持ちを与えてくれる心と。
二人の力で吉川家はいつもあつたかばかばか。父ちゃん、母ちゃん、煌、心と、これからも一緒に歩んでいこう。

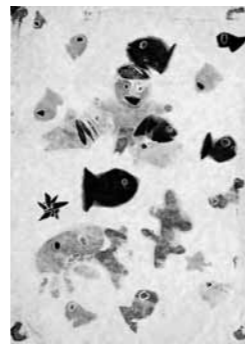
【撮影はお母さん】



花瀬咲幸さん
万浪大喜さん
(杉原谷小学校2年)

クレパスで色をぬるところを一生懸命頑張りました。白い部分がなくなるようにぬりました。みんなで力を合わせて描いたのがとても楽しかったです。

『遠足楽しいな』



濱脇奏さん
(中町北小学校2年)

小さいさかなをつくるのがむずかしかったけど、たのしくつくれました。いろいろないろのさかなをつくれてよかったです。

『たのしかった水ぞくかん』

ぼくと私の作品展

毎月、町内の小学生の作品(絵画・書道・工作など)を紹介します。



足立卓也さん
(松井小学校5年)

海からかいじゅうがあらわれたところの場面です。くろうしたところは、なみなみ線をほるところです。上手に版画ができたのでうれしかったです。

『かいじゅうだいせんそう』



片岡愛果さん
(八千代小学校4年)

4年生になって初めての習字で「光」と書きました。5画目のはらいが、あまりみじかくなならないように気をつけました。

四年 片岡愛果



法務大臣感謝状

近藤 寛隆さん(柳山寺)

人権擁護委員として、平成23年4月1日から6年間にわたり、人権相談など積極的な活動をされたことにより、感謝状が贈られました。

人権擁護委員委嘱
赤松 康弘さん(下野間)

近藤寛隆さんの退任に伴い、新しく赤松康弘さんが人権擁護委員に委嘱されました。任期は、平成32年3月31日までの3年間です。

民生委員・児童委員委嘱

溝垣 和子さん(棚釜)

4月1日から、棚釜・岩座神集落の民生委員・児童委員に就任されました。

平成28年度
多可町スポーツ賞

◎優秀賞

- 池田 楓さん(市原)
 - 井上 叶実さん(三谷)
 - 遠藤 胡如さん(寺内)
 - 菊池 愛子さん(熊野部)
 - 見坂 未優さん(西山)
 - 古家 朋佳さん(鳥羽)
 - 笹倉 日向さん(的場)
 - 竹本ひなたさん(豊部)
 - 竹本ひよりさん(豊部)
 - 寺尾 祐衣さん(豊部)
 - 畑中 萌さん(丹治)
 - 花瀬 美優さん(西山)
 - 藤本 真子さん(的場)
 - 東 弥優さん(寺内)
 - 藤田 有沙さん(豊部)
 - 町口 加笑さん(箸荷)
 - 山口 萌花さん(熊野部)
 - 山本 和奏さん(熊野部)
- 〔功績〕
平成28年度第60回兵庫県中学校総合体育大会
ソフトボール競技 優勝
(加美中学校)

足立 美翔さん(熊野部)

- 〔功績〕
・第13回全国小学生学年別柔道大会
5年生女子40kg級第2位
(真道館ジュニア柔道クラブ)

足立 光さん(熊野部)

- 〔功績〕
・平成28年度全国中学校体育大会 第47回全国中学校柔道大会 女子の部 個人戦48kg級 第5位
(小野中学校柔道部)

門脇 真衣さん(中野間)

- 〔功績〕
・第21回全日本女子ユース(U・15)サッカー選手権大会 優勝
(JFAアカデミー福島)

白川 仁也さん

- 〔功績〕
・第3回全日本ユース(U・18)フットサル大会第4位
(作陽高等学校)

安平 泉さん(岸上)

- 〔功績〕
・第1回アジア大学女子ソフトボール選手権大会2016 第3位
(関西大学)

▲スポーツ賞受賞者の皆さん(代理、欠席含む)

学生納付特例申請の手続きはお済みですか？

学生で国民年金の保険料を納めることが困難な場合は、学生納付特例の手続きをし、承認されると保険料を納めることが猶予されます。

平成28年度に引き続き、今年度も学生納付特例を希望される人は、4月が更新月になりますので、必ず手続きをしましょう。

日本年金機構から「国民年金保険料学生納付特例申請書(ハガキ)の送付があった人は、ハガキの返送でも更新できます。

また、3月まで学生で学生納付特例制度を利用し、4月から学生でなくなり、国民年金保険料の支払いが困難な場合には、免除・猶予の制度があります。

免除制度は、本人・配偶者・世帯主の前年の所得が一定以下の場合、申請し承認されると、保険料の納付を免除されます。

納付猶予制度は、50歳未満であれば世帯主の所得は審査対象とはせず、本人と配偶者の所得のみで審査されます。

保険料を追納することができます

保険料の免除や学生納付特例制度、納付猶予制度の承認を受けた期間は、保険料を全額納付したときに比べ、将来受ける年金額が少なくなります。

10年以内であれば、後からこの期間の保険料を納めること(追納)ができます。

免除の承認を受けた年度の保険料を平成29年度中に追納する場合の額

	全額免除	4分の3免除	半額免除	4分の1免除
平成19年度	15,040円	11,280円	7,520円	3,760円
20年度	15,160円	11,370円	7,570円	3,790円
21年度	15,250円	11,430円	7,620円	3,810円
22年度	15,510円	11,630円	7,750円	3,870円
23年度	15,290円	11,460円	7,650円	3,820円
24年度	15,140円	11,350円	7,570円	3,780円
25年度	15,120円	11,340円	7,560円	3,780円
26年度	15,270円	11,450円	7,630円	3,810円
27年度	15,590円	11,690円	7,790円	3,900円
28年度	16,260円	12,190円	8,130円	4,060円

- 手続きに必要なもの
- ・年金手帳(基礎年金番号が確認できるもの)
- ・平成29年度有効の学生証または在学証明書(学生納付特例を希望する人のみ)
- ・印鑑



免除・猶予の申請を希望される人は、住民課(中央公民館)・加美プラザ・八千代プラザで手続きをしましょう。

年金の疑問 Q&A

Q 学生時代に学生納付特例を2年間受け、2年間分の保険料を支払わなかった場合どうなりますか？

A 学生納付特例期間は、未納と違い、受給資格期間に含まれるほか、障害基礎年金、遺族基礎年金の受給資格期間にも算入され、保障があります。しかし、年金額の計算には算入されないため、学生納付特例を受け

た2年間分の保険料は、老齢基礎年金額が生涯減額されます。満額の老齢基礎年金を受け取れるようできるだけ早く追納しましょう。

Q 私の息子は海外に住んでいます。国民年金に加入することができますか？

A 昭和61年4月から、日本国民であれば外国に居住していても本人の希望で加入(任意加入)することができます。任意加入し保険料を納めれば、将来受け取る老齢基礎年金額に算入されるほか、障害基礎年金、遺族基礎年金の受給資格期間の保障もあります。任意加入されない場合は、もしもの保障や老齢基礎年金額には反映されませんが、受給資格期間として期間のみ算入されます(カラ期間)。

任意加入の手続きについては、日本国内に親族などが住んでいる場合、協力者になってもらい、協力者を通じて、最後に在住していた市区町村の窓口で行います。

年金広報
ほんえんか

問合せ先 住民課
☎(32)2383

多可赤十字病院からのお知らせ



赤十字の講習
受講者募集のお知らせ

問合せ 多可赤十字病院
☎(32)1223
<http://www.taka.jrc.or.jp/>

赤十字では、「苦しんでいる人を救いたい」という思いを結集し、いかなる状況下でも、人間のいのちと健康、尊厳を守る」という赤十字使命に基づき、「救急法」「水上安全法」「雪上安全法」「幼児安全法」および「健康生活支援講習」の5種類の講習を行っています。

このうち、当院では「救急法」「幼児安全法」「健康生活支援講習」を開催しており、検定に合格されると、各講



習の認定証が交付されます。現在、「幼児安全法」「健康生活支援講習」の受講者を募集しています。

また、短期講習(2時間程度)や出前講習も行っていきます。詳しくは、左記までお問い合わせください。

■申込・問合せ
医療社会事業課
☎(32)3810

●赤十字幼児安全法 支援員養成講習
幼児を中心に起こりやすい事故の予防と正しい手当ての方法などを学びます。

とき ①7月2日(日) ②9日(日)

対象者 満15歳以上で、全日程を通じて参加できる人

受講料 無料
教材費 1,800円
申込期限 5月18日(木)

●赤十字健康生活支援 支援員養成講習
高齢者の介護方法や高齢者支援などを学びます。

とき ①7月2日(日) ②9日(日)

対象者 満15歳以上で、全日程を通じて参加できる人

受講料 無料
教材費 900円
申込期限 6月2日(金)

ふれあい

窓外を見よ

もう何年も前になるでしょうか。ある大学教授が月刊教育誌の中のミニコラムに「窓外を見よ」という話で執筆されていました。「ちょっと疲れたときや何気なく窓の外を見たときや何気なく何か感じることはありません。普段目にしていない当たり前の風景も新たな発見や新たな

気づきをする可能性があります。ちょっと視点を変えて当たり前の日常を見ることで時には新鮮に感じることもあります」といった内容でした。

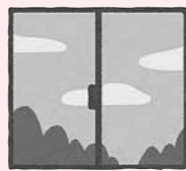
隣保館(人権啓発推進室)の窓越しには、道の駅「山田錦発祥のまち・多可」、「おむすびキッチン 夢蔵」、そして手入れの行き届いた憩いの広場があります。昼時

の駐車場には、県内の車はもちろん、他府県ナンバーの車をよく見かけます。多くの車があふれかえっていても障がい者用の駐車スペースは確保された状態で、整然と駐車されています。また、色んな人が利用する公衆トイレは、いつも清潔感にあふれ、管理されている人の温かい心が感じられます。トイレの壁にある貼り紙には、「私たちはいつもトイレを気持ち良く使ってください」と考え、清潔を保とうとスタッフ一同一生

懸命掃除しています。もし、トイレが汚れていることに気がつかれましたら一言スタッフにお声がけいただければ幸いです。私たちは1分たりともこのトイレが綺麗でないままであるのとはとても悲しい事だと考えています。お客様のサポートに感謝いたします。まちの駅・たか スタッフ一同とあります。この何気ないちょっとした心遣いの町、多可町の心が多くの人の心に響いていけばと願っています。人権は、相手の気持ち

に寄り添うことでもありません。そして、私もあなたもみんなが幸せに過ごせることではないでしょうか。

平成29年度がスタートして1ヵ月が経ちました。新しい職場や学校で、新しい部署で、新しい仲間と共にフレッシュで慌ただしい4月を終え、風薫るさわやかな季節に誘われて、あなたもちょっと窓の外を見てみませんか。



知りたい税

●問合せ
税務課
☎(32)23806



介護保険料の特別徴収『平準化』を行います

介護保険料の特別徴収(年金からの天引き)は、年度の前半(4・6・8月)の納付を「仮徴収」、後半(10・12月・翌年2月)の納付を「本徴収」として納めていただきますが、前年の所得の変動などで、仮徴収と本徴収の保険料額の差が大きくなる場合があります。

このようなまま仮徴収を行うと、一年間の保険料額が年度の前半(仮徴収)と後半(本徴収)で偏ったままになってしまい、一回に納めていただく保険料額に大きな差が生じてしまいます。

そこで、一年を通じて一回に納めていただく保険料額がより均等になるように、特別徴収の納付額の調整(平準化)を行います。

平準化の対象者には、5月中旬に「平成29年度介護保険料特別徴収額(仮徴収)変更通知書」を送付しますので、ご確認ください。

また、本徴収額は、7月中旬に通知書を送付しますので、ご確認ください。

仮徴収			本徴収		
4月	6月	8月	10月	12月	翌年2月
前年の所得が確定していないため、仮に算定された保険料を納付			確定した年間保険料から、仮徴収で納めた額を差し引き、残った額を3回に分けて納付		

●仮徴収とは?
介護保険料は、前年の所得などに応じて決まりますが、年度の前半(4・6・8月)は、前年度2月の天引き額と同額を仮に納めていただきます。

●本徴収とは?
介護保険料が決定し、仮徴収で納めていただいた額を差し引いた残りの額を年度の後半(10・12月・翌年2月)で納めていただきます。

●平準化とは?
介護保険料が特別徴収されるときに、年度の前半と後半で保険料額に大きな差が出てしまうことがあります。

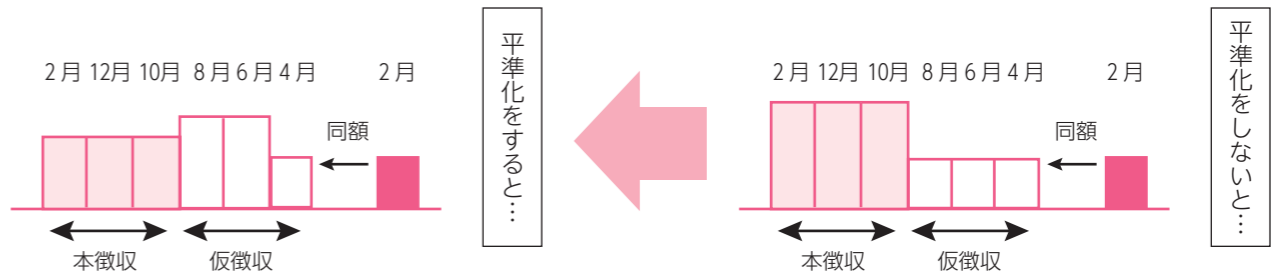
これは、年度の前半の保険料額が前年度2月期と同額を天引きすることになっているからです。

そこで、一年間を通じて保険料額ができるだけ均等になるように、6月および8月の徴収額を変更します。保険料段階に変更がなければ、10月以降に天引きされる保険料額の差が緩和されます。

これを『平準化』といいます。



平準化のイメージ



図書館通信

BOOK GUIDE

多可町図書館 ☎(32) 5170
加美図書室 ☎(35) 0080
八千代図書室 ☎(37) 0250

ホームページ <http://www.library.taka.hyogo.jp/>

今月おすすめの1冊 テーマ「五月の爽やかな風の中で」

『やめるときも、すこやかなるときも』

窪 美澄 / 著 集英社



家具職人の孝晴は、毎年12月の数日間、声が出なくなる症状に悩まされていましたが、原因は周囲には隠していました。孝晴と仕事を通して知り合った桜子は、孝晴に惹かれていきます。困窮する実家を経済的に支えてきた彼女は、恋愛とはあまり縁がない生活を送ってきました。お互いのことをよく知らないまま付き合い始めた2人でしたが…。

それぞれの抱える事情を思いながら、共に生きていくということを考えさせられる物語です。

『インスタント・ジャーニー』

田丸雅智 / 著 実業之日本社

たった5分で世界一周！
パリに東京、ペルーにインド洋…。蝶に魚に、砂漠にマトリョーシカ…。読めば旅に出なくなるショートショートが18編ちりばめられています。きっとあなたを不思議な世界にいざなってくれることでしょう。



【お知らせ】

●おはなし会

とき 5月13日(土)・27日(土)
午前10時30分～
ところ おはなしの部屋
※5月13日(土)は、特別おはなし会を行います。



●図書館まつり

とき 6月3日(土)
ところ 多可町図書館
内容 本のリサイクル広場、児童おはなし会、特産品販売など

●本のリサイクル広場

図書館まつりでは、本のリサイクル広場を予定しています。「もう読まないけれど、捨てるのはもったいない」という本があれば、図書館へお持ちください。
受付期間 5月14日(日)～28日(日)
※保管場所の都合上、ご協力をお願いします。

ベルディーだより

EVENT GUIDE

ベルディーホール ☎(32) 1300
FAX (32) 4060

ホームページ <http://takacho.tokyo.r-cms.jp/verde/>

発売中

The座・村芝居

集落の村芝居と現代演劇とが交流し、一つの演劇を作り出す。

5月14日(日)

開演：午後2時～

◆チケット料金【全席自由】

一般1,500円
高校生以下1,000円(当日500円増)

◆出演 中村町一座、曾我井村づくり協議会、劇団城山、演劇セミナー生



発売前

アルゼンチンタンゴ

多可高校鑑賞事業。一般の人もご覧いただけます。

7月12日(水)

開演：午後2時～

◆チケット料金【全席指定】

一般1,500円(当日500円増)

◆出演 ラストタンゴ

◆チケット発売日 5月6日(土)



発売前

演劇「ぼくはだれ」

8月6日(日)

開演：午後6時～

◆チケット料金【全席自由】

一般3,500円 高校生以下1,000円(当日500円増)

◆出演 いしだ孝成、渡辺裕之ほか

◆チケット発売日 5月20日(土)

募集中

加藤登紀子日本酒の日コンサートイベント
登紀子の田んぼで「山田錦」の田植え

とき 6月11日(日) 午前9時受付 ※小雨決行
ところ 中区坂本公民館集合 参加費 無料

服装 田植えをしやすい服装

●山田錦うどんを参加者全員に振る舞います。

～山田錦発祥のまち・多可町～ 日本酒の川柳

応募規定 「日本酒」という言葉は使わなくてもよいが、日本酒を想起させる内容であり、自作未発表の作品

応募方法 1人2句以内でハガキのみ応募可
※FAX・メールでの応募不可

応募期限 6月30日(金) 当日消印有効

賞 特選ほか「日本酒の日」10月1日にちなんだ101点

●川柳作家大西泰世さんによる川柳指導会～川柳を楽しもう～を5月28日(日)午後2時～ベルディーホールで行います。※参加費無料

那珂ふれあい館

5月の体験イベント
(すべて要予約)

那珂ふれあい館 ☎(32) 0685
FAX (30) 2730

ホームページ <http://www.town.taka.lg.jp/nakafureai/>

日	時間	内容	参加費など
1日(月)	9:30～	カラフル勾玉作り ～6色から選んで染めよう!～	参加費：300円
	13:30～	勾玉作り ～古代のアクセサリ♪～	参加費：150～200円
2日(火)	9:30～	勾玉キーホルダー作り ～太古のパワーストーンアクセサリ♪～	参加費：350円
	13:30～	勾玉作り ～古代のアクセサリ♪～	参加費：150～200円
3日(水)	9:30～	古代の大刀(たち)作り ～古墳時代の大刀を再現しよう!～	参加費：400円
	13:30～	勾玉と鹿角のマジカルパワーキーホルダー作り ～磨いて作る鹿角アクセサリ♪～	参加費：400円
4日(木)	9:30～	仏像が輝く! ～切り絵で作るランプシェード♪～	参加費：500円
	13:30～	勾玉作り ～古代のアクセサリ♪～	参加費：150～200円
5日(金)	9:30～	伝統の和菓子作り ～手作り粽(ちまき)で端午の節句のお祝いを～	参加費：500円 持ち物：エプロン・三角巾
	13:30～	勾玉作り ～古代のアクセサリ♪～	参加費：150～200円
6日(土)	9:30～	和紙のランプシェード作り ～多可の伝統工芸 杉原紙～	参加費：600円
	10:00集合	春のハイキング! ～絶景! 山城に登ろう～	参加費：100円 持ち物：お弁当、水筒(雨天中止) 小学6年生以下保護者同伴
7日(日)	13:30～	七宝焼き教室 ～世界にひとつだけのアクセサリ♪～ 講師：蔵本繁子さん	参加費：150円 材料費：500円～
	9:30～	オリジナルバスケット作り ～伝統技術とクラフトテープのコラボ!～	参加費：500円
13日(土)	9:30～	勾玉プレスレット作り ～腕に輝く古代のアクセサリ♪～	参加費：300円
	9:00～	ぞうり作り ～伝統技術と播州織(糸)のコラボ♪～	参加費：300円 小学5年生以下保護者同伴
14日(日)	13:30～	素焼きのお地藏さん作り① ～オリジナル地蔵を作ろう!～	参加費：300円 ②色つけは6月10日(土)
	9:30～	素焼きのキャンドルカバー作り ～オリジナルキャンドルカバーを作ろう!～	参加費：300円 ②色つけは6月4日(日)
20日(土)	10:00集合	東山古墳群めぐり ～多可町の歴史を学ぼう!～ 多可ふれあいボランティアガイド	参加費：無料
	13:30～	素焼きのはにわ作り① ～オリジナルはにわを作ろう!～	参加費：300円 ②色つけは6月10日(土)
27日(土)	9:30～	親子で発掘体験 ～考古学博士への第一歩!～	参加費：150円
	13:30～	播州織のハギレでコースター作り ～オリジナル手織りコースター♪～	参加費：150円
28日(日)	9:30～	BIGな勾玉作り ～マジカルパワーアップ!～	参加費：300円
	13:00～	草木染め ～よもぎを使って染めてみよう!～ 講師：伊藤久代さん	参加費：150円 材料費：600円～
28日(日)	9:30～	デコまがキーホルダー作り ～ビーズで飾るキラキラ勾玉♪～	参加費：400円
	13:30～	勾玉作り ～古代のアクセサリ♪～	参加費：150～200円

子育てふれあい

活動あれこれ

子育てふれあいセンター ☎(37) 2525

ホームページ <http://takacho.tokyo.r-cms.jp/kosodate/>

就学前乳幼児(0～5歳児)のおられる家庭の子育て支援を行っています。

年度別おやこ活動のご案内

同じ年度生まれの親子で、いろいろな活動を通して、交流を深めましょう。いつからでも、誰でも、気軽に参加できます。



H26年度生まれ…木曜日
H27年度生まれ…火曜日
H28年度生まれ…水曜日
※都合により、曜日変更がある場合があります。
センターのたよりでご確認ください。

児童館

子どもひろば

中児童館 ☎/FAX (32) 4328
みなみ児童館 ☎/FAX (35) 1420

ホームページ <http://takacho.tokyo.r-cms.jp/jidoukan/>

子ども教室

『緑の中で風と遊ぼう』
～ストロートンボとリングライダーを作って遊ぼう～

とき 5月13日(土) 午前9時～11時30分
ところ エーデルささゆり芝生広場
(雨天時：八千代プラザ大ホール)
対象者 幼児・小学生(幼児は保護者同伴)
参加費 30円
持ち物 タオル、水筒
※詳細は、別配布のチラシをご覧ください。

平成29年度子ども教室(予定)

とき	内容
6月10日(土) 午前9時～11時30分	「チョコアイスのストラップ」 ところ：八千代プラザ
9月9日(土) 午前9時～11時30分	「恐竜のジオラマを作ろう」 ところ：八千代プラザ

今年も子ども教室でたくさん遊ぼう!

催し

●多可オープンガーデン ツアー

「多可オープンガーデン 2017」の庭巡りをしませんか。花作りが好きな人なら誰でも参加できます。

とき 5月19日(金) 24日(水)・25日(木)
午前9時～午後4時ごろ
コース 未定
集合場所 ベルディーホール
参加費 2,000円(昼食付)
定員 各25人
申込開始日 5月8日(月) 午前9時～電話受付のみ
※定員になり次第、締め切ります。

申込・問合先
観光交流協会(地域振興課内)
☎(32) 4779



●多可町手話奉仕員養成講座(基礎課程)



手話奉仕員養成講座(入門課程)程度の手話ができる人を対象に、基礎課程の講座を開催します。
詳しくは、お問い合わせください。

とき 5月18日～
毎週木曜日(全22回)
午後7時30分～9時30分
ところ アスパル2階 研修室
申込期限 5月12日(金)
申込・問合先 福祉課
☎(32) 5120

●食と健康ボランティア講座

バランスの良い料理ってどんなの?など、素朴な疑問に専門家がお答えします。食と健康を学んで、地域のボランティア活動に参加してみませんか。

とき (全12回)
7月～平成30年1月
ところ・開催曜日
①社会場：社総合庁舎 原則金曜日
②三木会場：三木市総合保健福祉センター 原則水曜日

対象者 食を通じた健康づくりに関心のある人(男性も歓迎)
内容 栄養の基礎知識、野菜たっぷりランチの実習、暮らしの中の衛生管理、食の安全安心(工場見学)
受講料 無料
※テキスト代、調理実習費などは実費負担
定員 両会場とも30人程度
問合先 加東健康福祉事務所 所健康管理課
☎(42) 9365

募集

●多可町特産品認証商品募集

多可町生まれの地場産品であることを認証する多可町認証商品。これまで134点が認証されており、道の駅など特産品を販売している店頭やイベントなどでロゴマークのシールが貼られた商品が並んでいます。認証商品の申請は、随時受け付けていますので、自慢の特産品をぜひご応募ください。



▶特産品認証ロゴマーク

申込・問合先
地域振興課商工連携室
☎(32) 4779

●平成29年度県技能功労賞・県青年優秀技能者表彰の募集

県では、現在技能功労賞と青年優秀技能者表彰を募集しています。

●**兵庫県技能功労賞**
極めて優れた技能(技能検定1級相当)を有し、経験年数15年以上、かつ満35歳以上で、現にその技能を要する職業に従事している人。就業を通じて労働者の福祉の増進および産業の発展に寄与されている人。

●**兵庫県青年優秀技能者表彰**
極めて優れた技能(技能検定1級相当)を有し、経験年数7年以上、かつ満35歳未満で、現にその技能を要する職業に従事している人。生産性や安全性の向上などに貢献されている人。優れた技能をもつて、将来にわたって当該職業に従事し、技能後継者としての活躍が期待される人。
申請期限 5月15日(月)
問合先
地域振興課商工連携室
☎(32) 4779

募集

●カブキッズたか教室 生募集



カブキッズたかは、多可町の誇る伝統芸能「播州歌舞伎」が学べる教室です。歌舞伎クラブのお姉さんから礼儀や作法を教わり、舞台上で発表します。昨年から習い始めた子も立派に初舞台を踏み、自信がきました。ぜひ一緒に歌舞伎を楽しみましょう!

練習日 金曜日
午後6時～7時30分
ところ 中央公民館
対象者 町内の小学生
参加費 無料
申込方法
配布チラシでの申し込み、またはお問い合わせください。
問合先 こども未来課
☎(32) 2385

●囲碁教室 教室生募集

囲碁教室は、町内の小学生に囲碁を楽しんでもらう教室です。囲碁を打ったことがない人も、もっと強くなりたいたい人も、基礎から丁寧に教えてくれます。四千年の歴史を持つと言われる陣取りゲームに、皆さんも挑戦してみませんか?

練習日 毎月第1土曜日(6月～平成30年3月)
午前9時30分～11時
ところ 中央公民館
対象者 町内の小学生

●参加費 無料

配布チラシでの申し込み、またはお問い合わせください。
問合先 こども未来課
☎(32) 2385



●今月の税・保険料の納付

○固定資産税 第1期
○軽自動車税
※納付書にて5月31日(水)までに納めてください(コンビニエンスストア・クレジットカードもOKです)。口座振替申込みがお済みの人は、5月31日(水)に申込口座から振替をします。口座振替を希望する人は、金融機関でお申し込みください。

●たかテレビ番組表

加入については、たかテレビ局までお問い合わせください。
番組表の確認・照会は、文字放送または携帯QRコードをご覧ください。
番組更新は、月・火・木・土曜日の午後5時です。
問合先
たかテレビ局 ☎(35) 1001



催し 募集

相談 お知らせ

多可消防署 ☎(32)0119

消防通信 vol.132
初期消火の知識

火災による被害を小さくするには、消防隊が到着するまでの間が非常に重要です。初期の段階で消火できれば、火災が大きくなることを防ぐことができます。

そこで、今回は初期消火に関する知識を紹介します。

<初期消火のポイント>

- 大声で周囲に助けを求めると同時に、119番に通報しましょう。
- 炎が天井または、自分の身長以上に達するまでが初期消火ができる目安です。消火困難なときは無理をせず避難しましょう。
- 天ぷら油などから出火した油火災には、水での消火はせず、消火器や濡れタオルで覆うなどして消火しましょう。
- 「ゆっくり・慌てず・落ち着いて」を心掛けましょう。

4月になり、入学・入社・転勤などにより、就業・就労環境が変わったときは、いざというときすぐ使えるよう消火器など消防用設備などの設置位置の確認をしましょう。

また、火災を初期の段階で発見し、火災の犠牲者にならないために、ご家庭では住宅用火災警報器を設置しましょう。

催し

募集

相談

お知らせ

母子保健事業と健康づくり事業

毎月19日は食育の日
朝ごはん 家族楽しくいただきます!!



母子保健事業	月日	時間	場所	対象
母子健康手帳交付と妊婦健康相談	5月12日(金)	15:30~17:00	アスパル	持ち物:妊娠届出書・印鑑・個人番号がわかる書類(個人番号カード、番号通知カードなど) ※個人番号カード以外の場合、別途本人確認書類(運転免許証など)が必要です。 ※妊婦健康診査費助成の手続きも行います(町内に住所を有する妊婦)。
	5月29日(月)	8:45~10:30	アスパル	
	6月9日(金)	15:30~17:00	アスパル	
すくすく2か月児教室	5月24日(水)	9:30~10:00受付	アスパル	H29年3月1日~31日生まれ
4か月児健診	5月16日(火)	13:00~13:20受付	アスパル	H29年1月1日~31日生まれ
1歳6か月健診	5月16日(火)	13:15~14:00受付	アスパル	H27年9月1日~10月31日生まれ
2歳児育児教室	5月11日(木)	9:30~10:00受付	アスパル	H27年2月1日~3月31日生まれ
もぐもぐ離乳食教室	6月8日(木)	9:45~10:00受付	アスパル	H28年12月1日~H29年1月31日生まれ(事前申込)
のびのび子育て相談	5月25日(木)	9:30~11:10受付	アスパル	事前申込
健康づくり事業	月日	時間	場所	備考
一般健康相談(保健師・栄養士)	5月9日(火)	9:30~11:30	アスパル	栄養相談は要予約
栄養相談(病態別)	5月19日(金)	9:00~16:00	アスパル	1週間前までに要予約
こころの相談	5月10日(水)	9:30~15:30	八千代プラザ	要予約
加東健康福祉事務所地域保健課 ☎(42)5111				
こころのケア相談	5月18日(木)	13:00~	加東健康福祉事務所	要予約(健康管理課☎42-9436)
HIV抗体(エイズ)・肝炎ウイルス検査・相談	5月18日(木)	13:30~14:10受付		要予約(健康管理課☎42-9365) 難病や要介護者などに対する食生活相談、加工食品の栄養表示基準制度などに関する相談
専門栄養相談	5月12日(金)	13:30~15:00		

募集

第12回多可町音楽祭
参加者募集

とき 6月25日(日)
午後1~4時(予定)
ところ ベルディーホール
大ホール
対象者 町内在住・在勤・在学者、多可町文化連盟会員
種目 合唱、独唱、ピアノ、吹奏楽、大正琴、弦楽器など
参加費 2,000円(1グループ)
申込方法 ベルディーホールおよび加美プラザ・八千代プラザにある申込書を提出してください。
申込期限 5月14日(日)
申込・問合先 ベルディーホール ☎(32)1300

国家公務員採用一般職試験(高卒者試験)

試験区分 事務・技術・農業・農業土木・林業
受験資格 ①4月1日において、高等学校または中等教育学校を卒業した日の翌日から起算して2年を経過していない者および平成30年3月までに高等学校または中等教育学校を卒業する見込みの者
②人事院が①に掲げる者に準ずると認める者
申込期間 インターネット
6月19日(月)~28日(水)
郵送・持参 6月19日(月)~21日(水)
試験日 9月3日(日)
問合先 人事院近畿事務局 ☎06(4796)2191

お知らせ

妊婦健康診査費の助成拡大

町では、妊娠期間中を健康やかに過ごし、出産を迎えていただくために、妊婦健康診査の公費助成を14回実施しています。
このたび、4月1日から助成上限額を10万円に拡大しています。
また、すでに母子健康手帳を交付済みで4月1日以降も妊娠中の人には、追加助成も実施しています。
対象者 町内在住の妊婦さん
問合先 健康課 ☎(32)5151



心身障がい者相談・知的障がい者相談

☎福祉課 ☎(32)5120

とき 5月1日(月) 13:30~16:00

ところ アスパル

相談員 藤村正幸・藤本 進・吉崎敏郎

とき 6月1日(木) 13:30~16:00

ところ アスパル

相談員 門脇昌弘・遠藤すみ子・吉崎敏郎

【障がい者相談支援センター】

☎(32)5180 FAX(32)1937

とき 9:00~17:00 ところ アスパル

相談員 医療福祉センターのぎく相談員

生活困窮相談

(暮らしと仕事の相談)

☎福祉課 ☎(32)5120

☎ひょうご暮らしと仕事のよりそい支援センター ☎079(224)2188

生活に困窮している人、ひきこもりで悩んでいる人、相談できる人がいなくて困っている人など、どなたでもご相談ください。
※要事前予約

とき 5月9日(火)

13:00~

ところ アスパル

西脇多可休日急患センター当直勤務

☎西脇多可休日急患センター ☎(23)5380

診察日 日曜日

診察時間 9:00~17:00

ところ 西脇病院救急外来室

- ・病状やけがの様子など、電話であらかじめご連絡ください。
- ・電話が混み合いご迷惑をお掛けしますが、しばらくしてからお掛け直してください。
- ・必ず健康保険証をお持ちください。

とき	担当の先生
5月7日(日)	上田 正生 先生
5月14日(日)	木原 章雄 先生
5月21日(日)	三宅 岳 先生
5月28日(日)	近藤 行男 先生

※西脇市多可郡医師会の先生が交代で、入院を必要としない内科系の軽症患者の診察を行います。

北播磨小児救急医療電話

☎0794(62)1371

症状への対応方法などについての助言や適切な受診医療機関の紹介を行います。

相談時間 18:00~22:00(年末年始・祝日を除く)

兵庫県小児救急医療電話相談でも、相談を受け付けています。

☎#8000番
※ダイヤル回線・IP電話は☎078(731)8899

お知らせ

●公私連携によるキッズランド運営(民営化)が決定しました

公私連携による両キッズランドの運営(民営化)に向けた条例改正議案が、3月定例議会でも可決されました。これにより、平成31年4月から民間法人が運営することが決定しました。

単に民営化になるわけではなく、町と法人が協定書を交わし、町が関わっていく公私連携幼保連携型認定こども園になります。

今後の予定として、平成29年度は運営法人の公募・決定を行います。

問合せ ことも未来課
☎(32)2385



●5月12日(金)は「民生委員・児童委員の日」

平成29年度、民生委員制度は創設100周年、児童委員制度も70周年という大きな節目を迎えました。

民生委員・児童委員は、乳幼児から高齢者まで誰もが安心して暮らせるよう、生活上の悩みごとなどの相談に広く応じています。

また、福祉の制度やサービスを地域の皆さんが必要ときに利用できるように、行政機関と協働して各種福祉関係の調査、情報の提供などを行っています。

町では、65人の民生委員・児童委員がボランティアで活動しており、子ども子育て家庭に関することを専門に活動している主任児童委員もいます。いずれの委員も厚生労働大臣の委嘱を受け、相談などについての秘密を守ることが法律で義務付けられていますので、安心してご相談ください。

問合せ 福祉課
☎(32)5120

●サテライト相談所開設のご案内

兵庫県よろず支援拠点では、「遠方で相談に行けない」という相談者や支援機関の皆さんの要望にお応えし、北播磨、西播磨、中播磨、丹波、但馬、淡路地域において無料の現地相談窓口(サテライト相談所)を設置しています。

解決が困難な経営課題を支援チームでサポートします。

お気軽にご相談ください。
とき 第3木曜日
5月18日・6月15日
7月20日・8月17日
9月21日・10月19日
午前11時～午後5時
※1社あたり1時間程度
ところ 多可町商工会

相談例 起業・創業、補助金活用、販路拡大、経路改善、資金繰り、現場改善など
予約・問合せ 兵庫よろず支援拠点
☎078(977)9085

お知らせ

●所得証明書および課税証明書の発行

平成29年度の所得証明書および課税証明書は、下記の日から発行が可能となります。

町県民税の納付方法により、発行開始日が異なりますのでご注意ください。

問合せ 税務課
☎(32)2386

納付方法	発行開始日
給与特別徴収 給与から天引きされ納付している人	5月16日(火)
非課税の人	
普通徴収 口座振替・納付書により納付している人	6月1日(木)
年金特別徴収 年金から天引きされ納付している人	

●自動車税(県税)の納付

納期限は 5月31日(水)です

お近くの銀行・農協などの金融機関、ゆうちょ銀行・郵便局、県指定のコンビニエンスストア(全国の店舗)、または県税事務所で納付してください。

問合せ 加東県税事務所
☎(42)9331

簡単!便利! 広報たかをスマホで読もう!

スマホ用無料アプリ「マチイロ」をダウンロードすることで、いつでもどこでも広報紙を読むことができます。

●簡単3ステップ!

1. Google playやApp Storeで「マチイロ」を検索し、ダウンロード。
2. アプリの初回起動時に個人設定を入力。
3. 地域設定で「多可町」を選択。

ダウンロードしてね!

文芸たか

皆さんの文芸作品をご紹介します。
問合せ 総務課
☎(32)2382



俳句

寒の中魚待つ鷺の孤高かな
下萌ゆる黒田ようやく雪絶へて
ものの芽や村は総出で土手を焼く
遍路宿よりも見下す屋島の灯
生く道の狭まる侘に墨絵描く
菜の花と海を分ちて土讃線
小さき手に摘みてはこぼす土筆かな
道の駅黒くかたまり残る雪

池田 伊藤 川本 中道 畑中 松下 森野 安田
義孝 忠則 法綱 雅峰 彩水 孝裕 康典 昇司

川柳

清流にすばやくはせる鮎の群
頑張ったあかし何よりおめでとう
真っ直ぐに前を見ていた青リンゴ
仕切り屋のその手に乗らぬ茶の間合い
ネコの手をもっと借りたい宅急便

【短歌】
ありのまま三十一文字に映せずに
悩みて励むも生きる力に

藤川 敏明
大江 貴代子
寺尾 麦人
藤原 将恕
藤原 栄司
蔵本 繁子

とまり町の温泉

峠を越えればすぐそこに! 温泉の営業時間をちょこっと延長します!

期間限定 4月24日(月)~5月21日(日)
※ふところ館夜9時まで営業します!!

※受付は夜8時となります。
※ふところ館の休館日(月曜日)は、みはらし館が夜9時まで営業しています。

天然 かながた温泉
せせらぎの湯

神崎郡市川町上牛尾2073-12
Tel.0790-27-1919
せせらぎの湯

工場内での縫製
(ミシンを使ったもの作り)
スタッフ募集!!

・縫製が好き、ミシンに興味ある方は大歓迎♪
・お気軽にお電話下さい。詳細ご説明致します。

未経験OK♪ものを作ったり手先を動かすのが好き、手に職を付けたい、前向きに取り組む姿勢があれば大丈夫です!丁寧に指導させていただきますので、ご安心下さい。

株式会社 多可郡多可町中区稲屋90
ソーイング竹内 ☎0795(32)0018

広告

工業統計調査へご協力をお願いします!

- 調査の目的 わが国における工業の実態を明らかにすることを目的とする政府の重要な調査で、統計法に基づく報告義務のある基幹統計調査です。
- 対象 従業者4人以上のすべての製造事業所
- 調査票の配布 対象となる事業所の皆さんへは、身分証明書を持った調査員が、5月下旬ごろまでに調査票を配布します。
- 回答方法 調査票を調査員に提出するか、インターネットで回答してください。調査票にご記入いただいた内容は、統計作成の目的以外(税の資料など)に使用することは絶対にありません。

※調査の趣旨・必要性をご理解いただき、ご回答をよろしくお願いいたします。



工業統計キャラクター コウちゃん

経済産業省・兵庫県・多可町役場総務課 ☎(32)2382

5月 暮らしのカレンダー

※4月12日現在で確認できた行事などを掲載しています。
※本誌記事内で取り上げた行事については割愛しています。

多可学園 開講式

とき 5月26日(金) 午前10時～
ところ ベルディーホール ホール
記念事業

「マンドリン ミニコンサート」
丹波マンドリンクラブ クローバ

1日(月)	㊧月ごと、まるごとあっ!たかニュース
2日(火)	㊧みどり子ども園卒園式 ㊧四恩子ども園卒園式
3日(水)	●こどもまつり AM9:30～北アリーナ
4日(木)	㊧あさか子ども園卒園式 ㊧BookGuide・ピラティス
5日(金)	
6日(土)	●硬筆 AM9:30～みなみ児童館 ㊧あっ!たかニュース
7日(日)	
8日(月)	㊧アンコールアワー (再放送)
9日(火)	㊧キッズランドかみ卒園式 ㊧キッズランドやちよ卒園式
10日(水)	
11日(木)	●モルゲン喫茶㊧ AM10:00～モルゲンハイト八千代診療所 ●ささゆり絆カフェ PM1:30～小規模多機能ホーム清爽の里 ㊧町内中学校入学式
12日(金)	●はーとふるショップ㊧ PM12:00～アスパル
13日(土)	●書道 PM1:30～中児童館 ㊧あっ!たかニュース
14日(日)	
15日(月)	㊧アンコールアワー (再放送)
16日(火)	㊧町内小学校入学式

17日(水)	●はーとふるショップ㊧ PM12:30～アスパル ●絆カフェ喜楽 PM1:30～フロイデン八千代
18日(木)	●モルゲン喫茶㊧ AM10:00～モルゲンハイト八千代診療所 ●はーとふるショップ㊧ PM12:30～アスパル ㊧播州歌舞伎クラブ公演「絵本太功記」
19日(金)	●モルゲン喫茶㊧ AM10:00～モルゲンハイト八千代診療所 ●はーとふるショップ㊧ PM12:00～アスパル
20日(土)	●硬筆 AM9:30～みなみ児童館 ㊧あっ!たかニュース
21日(日)	
22日(月)	㊧アンコールアワー (再放送)
23日(火)	㊧生涯学習講座 落語 八千代寄席①②③
24日(水)	●はーとふるショップ㊧ PM12:00～アスパル
25日(木)	●モルゲン喫茶㊧ AM10:00～モルゲンハイト八千代診療所 ●ささゆり絆カフェ PM1:30～小規模多機能ホーム清爽の里 ㊧講演会「いきいき百歳体操」
26日(金)	
27日(土)	●ずこう、書道 PM1:30～中児童館 ㊧あっ!たかニュース
28日(日)	
29日(月)	㊧アンコールアワー (再放送)
30日(火)	㊧H29各課の取り組み
31日(水)	

※「はーとふるSHOP」「モルゲン喫茶」…みどりの家㊧、開拓松葉園㊧、あすな
るの郷㊧、白ゆり会㊧がアスパル・モルゲンハイト八千代で運営するお店です。
※やすらぎのつどい問合先: なかよし工房 ☎(28)2927
※たかテレビの番組更新はPM5:00です。



多可町
ちよっとした
ニュース
【第2次多可町総合計画】
が完成しました

昨年、中学生・高校生・住民の皆さんを対象に実施したアンケート結果、これまでの施策評価を基に、24人の総合計画審議委員の皆さんを中心に会議を重ね、『天たかく元気ひろがる美しいまち多可～ひとがたからのまち きらり輝くまち～』を目指してみんなで取り組んでいこうと、2026年までの10年間のまちづくりの羅針盤として、第2次多可町総合計画を策定しました。

概要版を今月号の広報とともに配布しますので、ぜひご一読ください。

■問合先
プロジェクト推進課
☎(32)2381

縁結びプロジェクト

県および県青少年本部では、独身男女の出会いを支援するため、「地域出会いサポートセンター」を開設しています。

また、「はばタン会員(お見合い希望会員)」を募集し、相談員が仲人役となって1対1のお見合いの機会を提供しています。

開館日 毎週火・土曜日

午前10時～午後6時15分

ところ やしろショップイン

グパークBio2階

問合先 北播磨出会いサポートセンター

☎(38)8022

催し

募集

相談

お知らせ

農地手続き 相続手続き

他の士業と連携しワンストップでお手伝い

行政書士わたなべ法務事務所

特定行政書士 渡邊 尚樹

多可町加美区大袋 204 番地 1

初回相談完全無料 0795 (36) 0517



●税金や帳簿作成等でお困りの方は

竹本博文税理士事務所

●社会保険労務士とのタイアップで
労務・社会保険・年金相談にも対応

たけもと社労士事務所

多可郡多可町中区鍛冶屋423-6
HP <http://takemoto.tkcnf.com>

0795(32)1477・0795(38)7011

デイサービスセンター パワーリハビリ倶楽部

リハビリ・マッサージ
のことならおまかせく
ださい。
(介護保険適応)

多可郡多可町中区鍛冶屋846-2

☎0795-30-2708



株式会社 森田石材店

山南本店・滝野店・ひかみ店・篠山店

墓石
仙壇

森田石材店

広告



キラリ☆輝く 多可人

- Vol.136 -



地域を変える新しい力
今までの経験を生かして
自分にできること、やりたいことを考える

▲ 出発前にしっかりストレッチ！

▲「近所の人や集落の皆さんをはじめ、多可町は本当に人が温かいです」と話します

▲「成果が目に見えて残るのがうれしい」と案内看板の前で

橋口 若葉さん(岩座神)

都市住民など地域外の人材を受け入れ、地域力の維持・活性化を図る「地域おこし協力隊(以下、協力隊)」地元・太子町から岩座神へ移住して約1年。就任2年目を迎えたのが、橋口若葉さんです。

テレビ番組で協力隊の存在を知り、興味を持ったという橋口さん。当時は高校で非常勤の体育教師をしていましたが、本当に自分のやりたいことなのかと自問していたこともあり、協力隊に挑戦してみようと決意したそうです。

「応募する地域を選ぶときに、定住促進や古民家再生などを募集している地域が多い中、多可町の『健康保養地事業の支援』という内容が目にとまりました。体を動かすことなら、小さいころから続けてきた水泳や体育教師としての経験を生かせるかも…と感じたからです」と、当時を振り返ります。

「ウエルネスウォーキングって何?というところからスタートし、色んな人に向けてもらって徐々にできることが増えてきました。決まりきった仕事だけでなく、やりたいことが提案でき、たくさんの方のつながりと経験を得ることができそうです」と、協力隊の魅力を語ります。

2年目は、ウォーキングを定着させることを目標に、月1回のイベントに加え、平日しか参加できない人向けに週1回のウォーキングも企画しているそうです。

「参加者の人にも将来ガイドとして活躍してもらうため、協議会の立ち上げに向けて勉強会を開いているところです。行政や町内の施設とうまく連携しながら、さらなる普及を目指してがんばりたいです」と、笑顔で話してくれました。

【旧八千代北小学校(八千代北仮庁舎)】	【教育委員会】	たかテレビ局	☎(35)1001
代 表 ☎(32)2380	教育総務課 ☎(32)2384	杉原紙研究所	☎(36)0080
議 会 事 務 局 ☎(32)4775	学 校 教 育 課 ☎(32)2395	紙匠庵でん	☎(36)1104
総 務 課 ☎(32)2382	(青少年育成センター)	交 流 児 童 館 ☎(35)1600	
プ ロ ジ ェ ク ト 推 進 課 ☎(32)2381	こ ど も 未 来 課 ☎(32)2385	中 井 小 学 校 ☎(32)4328	
地 域 振 興 課 ☎(32)4779	【公 民 館】	み な み 児 童 館 ☎(35)1420	
産 業 振 興 課 ☎(32)2388	中 央 公 民 館 ☎(32)1250	杉 原 谷 診 療 所 ☎(36)0212	
【中央公民館(中仮庁舎)】	建 設 課 ☎(30)0855	松 井 庄 診 療 所 ☎(35)0029	
定 住 推 進 課 ☎(32)4776	上 下 水 道 課 ☎(32)2815	八 千 代 診 療 所 ☎(37)2010	
税 務 課 ☎(32)2386	【コ ミ ュ ニ ティ プ ラ ザ】		
住 民 課 ☎(32)2383	加 美 プ ラ ザ ☎(35)0080		
生 活 安 全 課 ☎(32)4777	八 千 代 プ ラ ザ ☎(37)0250		
会 計 課 ☎(32)2389			
【ア ス パ ル】			
生 涯 学 習 課 ☎(32)5122			
健 康 福 祉 課 ☎(32)5151			
地 域 包 括 支 援 セ ン タ ー ☎(30)2525			
【建 設・上 下 水】			
建 設 課 ☎(30)0855			
上 下 水 道 課 ☎(32)2815			
【コ ミ ュ ニ ティ プ ラ ザ】			
加 美 プ ラ ザ ☎(35)0080			
八 千 代 プ ラ ザ ☎(37)0250			
	多 可 町 図 書 館 ☎(32)5170		
	ペ ル デ ィ ー ホ ー ル ☎(32)1300		
	那 珂 ふ れ あ い 館 ☎(32)0685		
	中 ぶ れ あ い セ ン タ ー・隣 保 館 ☎(32)1389		