

議会だより



友だち何人できるかな — 中町幼稚園入園式 —

3月定例会

- **生涯学習センター建設に待った** 生涯学習センター基本設計委託料を全員一致で全額カット ▶ 2~
- **平成27年3月31日 中町幼稚園を廃園に** ▶ 6~
- **井戸水の「みなし」水量に上限を導入** 従量制移行後の井戸水併用世帯の値上げを抑制 一下水道料金一 ▶ 8~
- **こんなんどない これどうなってるの 13人が一般質問** ▶ 12~

みなさんの声をぜひ聞かせてください

第6回 議会報告会

日程

- 5月 8日(木) 八千代プラザ(八千代区)
- 5月 10日(土) 加美プラザ(加美区)
- 5月 11日(日) 中央公民館(中区)

ご都合のよい会場へお越しください

時間 午後7時30分~午後9時00分頃まで

「開かれた議会」をめざして議会改革を進めています。みなさんの声をお聞かせいただく議会報告会を上記日程で各区毎に開催します。多数のご参加をお願いします。

編集後記

若葉がまぶしい季節となりました。また消費税アップによる、値上げの春となりました。

いま、NHKで軍師官兵衛が放映されています。黒田官兵衛は並外れた智謀で世を動かしただけでなく、経済にも明るく、土木の知識も持っていました。

我々も黒田官兵衛を大いに見習い、知恵を絞り、地域や住民の皆さんのお顔を思い描き、その声を行政に反映できるように努力していきます。

5月に議会報告会を各区で開催します。多くの方のご参加をお待ちしています。

(日原)

生涯学習センター

－生涯学習センター基本設計

委員会では、質疑終了後、議員間自由討議でさらに検討を重ねました。委員からは、「同時に2つの建物を建てるのには、あらゆる面から見ても無理がある」「新庁舎を現中央公民館跡地の面積だ

役場建設用地は再考を



新しい庁舎は必要

けでは、用地が狭すぎる」「車での出入りはしにくく、安全面でも適地とは言えない」「財政的に将来の子どもや孫に負担をかけることになる」「住民説明会や議会への正式な提案がないまま、設計費用が計上されており説明が不足している」また「今後、空き施設が出て

現庁舎は特に耐震に問題があるので、建設は必要です。今年度は、新庁舎の基本計画を実施するため、議会としても、役場をどこに新築するのか、早急に結論を出すために議論を重ねます。

役場の建て替えは必要 白紙からの議論をします

このことも想定できるので、その点も視野に入れて、総合的に考えることが大切である」などの意見が出され、「本庁舎建設用地は、白紙で再検討すべき」との結論にいたしました。これを受け予算決算特別委員会、本会議において、役場の基本設計委託料は残し、生涯学習センターの基本設計委託料を全額削除することにしました。

賛成討論

説明が不十分

山口 邦政

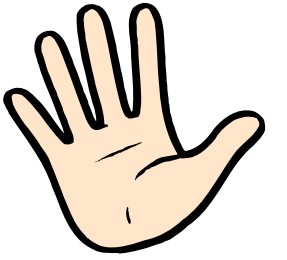
両施設は必要な施設とは思いますが、住民説明会や議会への正式な提案がないまま、設計委託費用が予算計上されており説明不足。庁舎建設の場所は手狭な場所であり再考が必要。生涯学習センターは全容説明が不十分なので修正案に賛成。

2つもの大型施設建設は認められない

辻 誠一

役場の建て替えと同時に生涯学習センターを建てるなど言語道断です。また、出入りに不便で安全性も確保できず、災害時の拠点としては狭すぎる。中央公民館敷地に役場を建ててはいけないうい議会の強烈的な意思表示に賛成します。

建設に待った



委託料を全員一致で全額カット

3月4日から28日までの25日間の日程で、第57回定例会を開催しました。この定例会では、26年度当初予算案のほか、中町幼稚園の閉園や給食費の値上げ、多可町消防団員退職報償金支給条例の一部改正案など10件の条例改正案、25年度補正予算案など45件が提案されました。慎重に審査した結果、当初予算案は全員一致で修正。その他案件は、原案のとおり可決しました。

26年度の一般会計の予算規模は11億6千万円です。特別会計は7億2991万円、合わせて19億36151万円です。昨年と比べて4億9434万円の増額予算となります。

役場と生涯学習センター 設計料を計上

当初予算案には新庁舎（役場）基本設計委託料3150万円と、生涯学習センター基本設計委託料1740万円が計上されていきました。

公民館敷地に役場を建てたい 一町長 委員会でも表明

町長は、公共施設等計画に関する特別委員会で、26年度の当初予算案に、

役場の基本設計委託料と、生涯学習センターの基本設計委託料を計上したのは、中央公民館敷地に役場を建てるためと説明。あわせて無くなる中央公民館の代わりに生涯学習センターをアスパル駐車場に建設したい。それと同時に並行で役場の基本設計を進めたいと表明しました。

問 中央公民館敷地になぜこだわるのですか。

答 想定される100年に一度の水害時でも、災害対策本部となる役場が水につかることがない土地は、中央公民館敷地しかないからです。

中央公民館敷地は、狭いように思います。公用車も同地に保管してお



役場を建てるには狭すぎる中央公民館敷地

くのですか。答 公用車は、別の土地に保管しておきます。問 公用車を保管しておく場所は、水浸ししないのですか。答 浸水地域になると思

平成26年度一般会計予算 1人当たり約51万円



子どもたちが大好きな松井小学校

**正 基金取り崩しを
補 2億7500万円減額**

3月18日には、25年度最終補正予算案が提案されました。地方交付税・各交付金の確定や、各事業の精算により、2億8000万円減額することになりました。またこれに

**これで人にやさしい
学校になります**

松井小学校の大規模改造工事として総額2億4143万円を承認しました。

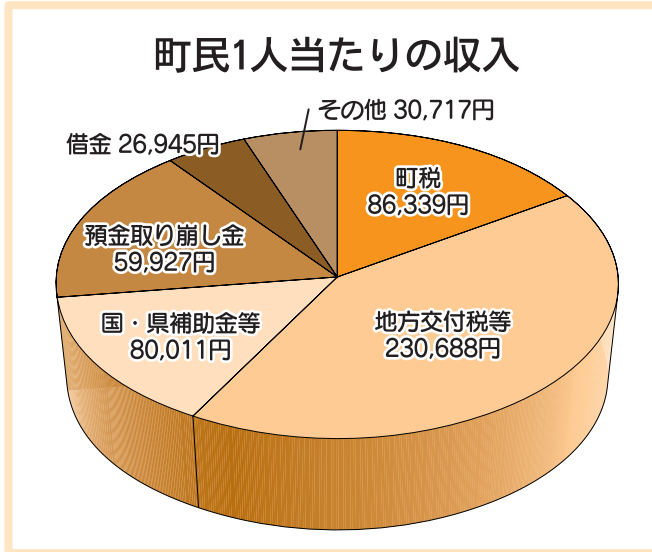
伴って基金取り崩し金を2億7500万円減額しました。

**預 金
1人当たり
6万円取り崩し**

収入

町収入の中で一番大きなウエートを占める地方交付税は昨年と同額が計上されています。

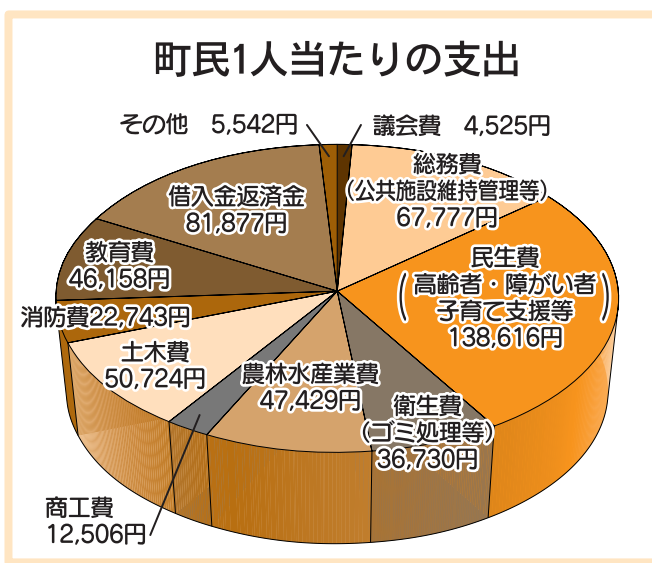
町税は昨年より3000万円減額となり、また町の預金（基金）13億5449万円（1人当たり5万9927円）を取り崩す予定です。



**きつと ありがとう
全国発信へ**

支出

26年度の主な事業は、中区の3保育所の認定こども園整備に2億2109万円、役場新築のための基本設計委託料に3156万円、また、消費増税に伴う措置として臨時福祉給付金5363万円、子育て世帯臨時特例給付金2751万円です。



その他「敬老の日」発祥のまち多可町が制作した、敬老のうた「きつとありがとう」の合唱CDを制作します。256万円を計上し全国にも発信します。

歳出 3月補正予算

款	3月補正の額	補正後の額
議会費	△323万円	9953万円
総務費	549万円	15億4643万円
民生費	△7907万円	28億5900万円
衛生費	△6662万円	8億7479万円
労働費	△21万円	1億0134万円
農林水産業費	△1629万円	12億8582万円
商工費	△312万円	2億3623万円
土木費	△6664万円	8億6128万円
消防費	△3914万円	5億0723万円
教育費	2億0283万円	12億8556万円
災害復旧費	△2359万円	1億1763万円
公債費	△1384万円	18億7294万円
諸支出金	△56万円	1191万円
歳出合計	△1億0399万円	116億6069万円
特別会計	△1億5714万円	69億0051万円
公営企業会計	△2610万円	3億4860万円

主な内容は、老朽化した内装の改修、段差解消のためのスロープ、エレベーター（3階以上に設置）や多目的トイレの設置などです。

←補正後の額は特別会計全会計の合計です。

* 予算金額は補正のあった科目のみです。合計は現予算の総計です。

第57回多可町議会定例会賛否の公表

議案名	山口邦政	吉田政義	清水俊博	日原茂樹	大山由郎	辻誠一	笹倉政芳	草別義雄	橋尾哲夫	市位裕文	廣畑幸子	安田昇司	藤本英三	河崎一
議案第4号 平成26年度兵庫県多可郡多可町一般会計予算	○	○	○	○	○	○	○	○	○	○	○	○	○	○
議案第17号 多可町立幼稚園条例の一部を改正する条例の制定について	○	○	○	○	×	×	○	×	○	○	○	○	×	○

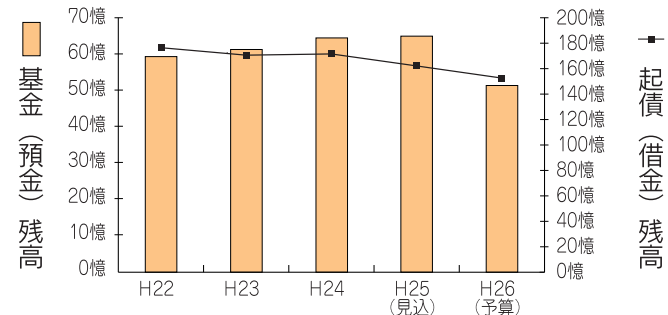
○印は賛成、×印は反対、河崎一議長は賛否同数の採決以外は採決に加わりません。全員賛成の議案は議会ホームページ（http://www.town.taka.ig.jp/gikai/）に掲載しています。

反対討論

困窮者対策に力を入れよ

草別 義雄

様々な公共料金が上がる中、約193億円と大きな予算化となつています。なぜこのような補助金が、なぜこんな事業がと思う反面、生活に困窮されている方への支援が乏しいと思います。

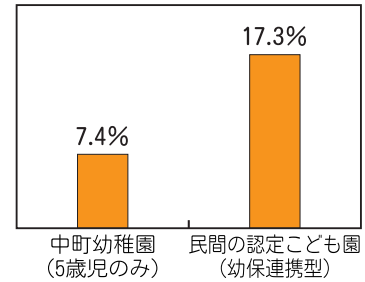


平成27年3月31日 中町



中町幼稚園だ〜いすき♡

子どもを通わせたい施設アンケート結果
(就学前児童の保護者)



幼稚園を廃園に

多可町議会は、3月28日に開いた本会議で、賛成9人反対4人の賛成者多数で、町立中町幼稚園を平成27年3月31日付で廃園にすることを決めました。

教委 昨年暮れに急遽方針決定

町内にある3つの民間保育所(みどり保育所・あさか保育園・四恩保育所)が、県の認可を受けて幼保連携型認定こども園(平成27年4月1日オープン)をめざすことになりました。多可町教育委員会は、この民間保育所の方針を受けて、中町幼稚園を廃園にすることを決定し、関係条例の改正案を提出しました。

予算委、総務文教委で集中審議

議会では、議長を除く全議員で構成されている予算決算特別委員会と、教育委員会を所管している総務文教常任委員会で、中町幼稚園を廃園にする

ことの是非を審議しました。これまで中町幼稚園が実施してきた延長保育が、国の方向転換のもとでなくなることから、27年度に中町幼稚園へ入園を希望する幼児が激減する見込みであることや、中区内に4園も幼稚園児を受け入れる施設ができれば混乱するなどの意見が大勢を占めました。

問 認定こども園の利用料金は町が決めるのですか。

答 こども園が独自に設定することになっていきます。

問 認定こども園の保護者負担は、中町幼稚園と同額になりますか。

答 利用料金はこども園と協議しますが、今より高くなる可能性もあります。

問 どこか1園に入園希望が殺到して定員オーバーした場合は、誰が調整するのですか。

答 他の民間園やキッズ



みんなと遊べて楽しいな -あさか保育園-

賛成討論

町が関与しながら民間に

山口 邦政

公立の幼稚園を存続させると中区内に4園が存在し、民間の経営を圧迫することになる。民間保育所には民間の良さがあり、運営に町も関与しながら民間の3園に幼児教育をまかせざるべき。新設・改修についても町が適切な指導・監督せよ。

断腸の思いで賛成する

市位 裕文

来年度に3園が認定こども園に移行すれば、中町幼稚園を残すことは4園が存在し、現実的に区内に混乱が生じます。断腸の思いで賛成します。

反対討論

不足している住民への説明

大山 由郎

昨年の12月議会で、中区3保育所への認定こども園になるための補助金などは賛成をしましたが、長年地域の子どものための成長に貢献され、応援の必要があると考えたからです。多くの保護者が入園を希望される中、丁寧な説明が必要です。

住民合意を待ってから判断を

辻 誠一

子どもを3つのこども園に分けることは、小学校に上がる前一年間は、少しでも多くの子どもと過ごさせたいという願いに背く事になる。幼稚園廃園は、新たなこども園の園舎の新築、増改築を待つてからでも遅くはない。慎重な判断をすべき。

就学前教育の均一化をはかれ

藤本 英三

中町幼稚園を廃園にして、中区の3(みどり・あさか・四恩)保育所を応援しようとするならば、かみ・やちよ両キッズランドを同時に民営化するべきです。教育委員会は、均一化にもっと努力をしなければなりません。



幼稚園児を見守る「いつの日か」像と詩碑

井戸水併用世帯の値上を抑制

— 下水道料金 —

多可町議会は、1月21日に臨時会を開いて、従量制移行後の集合処理下水道利用料金を賛成者10人、反対者3人で確定しました。

当初案では井戸水併用世帯に負担増

これまで下水道料金は、使用した（放流した）水の量に関係なく、基本料金中区3670円、加美区4000円、八千代区3880円に1人当たり260円（加美区のみ250円）を加算する人頭制と呼ばれる料金設定でした。

4月以降は、使用した（放流した）水量に応じて料金が変わる「従量制」にしました。

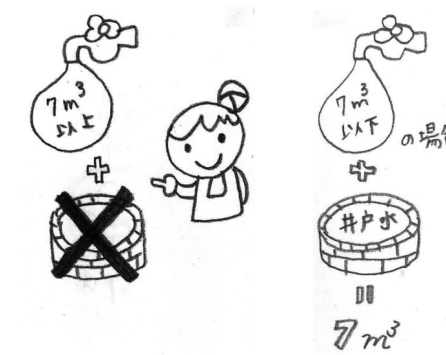
多可町は約半数の世帯が井戸水を併用されています。

議会では、この併用されている井戸水の使用水量をどのように把握すべきか議論を重ねました。しかしどのような方法も、正確に把握することができません。そこで一

定量を使っているものと「みなす」ことにしました。

はじめ、上水道を1人当たり35㎡以下しか使わない世帯は、1人当たり7㎡とし、35㎡以上、上水道を使っている世帯は、1人につき35㎡を上水道使用量に加算する方法が提案されました。

しかし、この方法だとほとんど井戸水を使っていない世帯の下水道料金が、必要以上に高くなってしまう。



井戸水の「みなし」水量に上限を導入 従量制移行後の



2カ月に一度検針します

不足する財源は 全世帯で負担

財政シミュレーションの結果、当初案と比べ議会展正案は、約4000万円の収支不足になることが判明。そこで基本料

金1620円に含まれる放水水量を10㎡から7㎡に変更し、なお不足する300万円ほどは、行政効率の見直しで捻出することになりました。

議会では、12月議会に提案され、「まだ一度も実施されていないのに変更する必要があるのか」という意見や、「井戸水を使っていない世帯はそれまでの下水道料金よりも値下げ幅がなくなる」との意見も出されましたが、水の使用水量が平均的な世帯では、この度の改正をしても、消費税増税後も若干の値下げになることや、共有の財産である下水処理施設の維持費は、全員で負担する方が公平だとの意見が大勢を占めました。

下水道使用料（1カ月）税抜

基本使用料 (7㎡)	従量使用料 (1㎡につき)	
	1,500円	15㎡～100㎡
	101㎡～400㎡	180円
	401㎡～	210円
	臨時用～	420円/㎡

水道水以外の水のみなし水量（1カ月）

世帯人数	みなし水量(㎡)
1人	7㎡
2人	14㎡
3人	21㎡
4人	27㎡
5人	35㎡
6人以上	1人につき3㎡加算

こんな理由で賛成です

公平な下水道使用料になる

町内で上水道のみを使用している平均的世帯の使用水量は、1人につき706㎡であるという事実を考慮して、今臨時会でみなし水量を見直していただきます。より公平性が担保でき、住民の皆さんに理解されやすいと思ひ賛成します。

明確であり公平性が高い

ライフラインの基本の上下水提供サービスの料金体系が争点。従来の人頭制から使用量に応じた従量制へまた、下水道料金における「みなし使用量」の設置基準等です。井戸水併用家庭並びに少人数世帯増加の本町に最適のものとの認識。

下水道料金の値下げになる

12月議会に提案された下水道料金は、1カ月5729円(平均)になる予定でした。これまでの平均が5068円ですから大幅な値上げです。そこで改めて見直しをかけてこの度5017円(平均)にしようとするもので問題ありません。

実施してから検討すべき

12月に可決した条例をまず4月に実施すること。実施後に問題があればその時に再度検討し改正案を提出すべきである。実施もせず改正案が出ることは当局に問題がある。議会を軽視したやり方に反対する。

すぐの料金の改正は認め難い

なぜ？12月に賛成討論までして可決したのに、早くも1月に改正なのか。しかも実質は大きな値上げになると思う。10㎡を7㎡にすると年間5400円の実質値上げに多くの家庭がなると心配する。12月に改正したものを1月改正では認め難い。

井戸水を使わない世帯は値下げにならない

住民の命を支える上下水道料金は、安ければ安いほど良いと考えます。今回の改正では、上水道のみを使用している世帯は値下げにならないのではなからず、反対します。

こんな理由で反対だ!!

消防団員の退職金を5万円引き上げます



地域の防災・減災の要としての活躍を期待される消防団員の退職金を最低20万円以上にします。

退職報償金支給額（抜粋）

階級	勤務年数	改正前	改正後
部長	5年以上10年未満	15万4000円	20万4000円
	10年以上15年未満	23万3000円	28万3000円
	15年以上20年未満	30万8000円	35万8000円
団員	5年以上10年未満	14万4000円	20万0000円
	10年以上15年未満	21万4000円	26万4000円
	15年以上20年未満	28万4000円	33万4000円

長期欠席議員の報酬は減額します

現在の多可町議会議員は、40代1名、50代2名、60代11名の平均年齢62歳で構成されています。任期途中で一定期間療養を必要とするケースを否定できないことから、病気などで長期間議員活動ができない議員の報酬を減額することにしました。

議会では、「療養等で長期間欠席する場合には、

自らすすんで報酬を返上したらどうか」などの意見もありましたが、報酬の返上は、寄付行為に当たり法で禁止されていることから、減額幅を西脇市や小野市と同様最大5割とする「多可町議会議員の議員報酬等の特例に関する条例」を全議員賛成で制定しました。

「知識」への課税は抑えるべき

2月4日西脇多可新聞販売店主会の橋本博文さん、門脇勲さんから提出された「新聞購読料への消費税軽減税率適用を求める請願」は、3月18日に採択し、即日国に意見書を送付しました。審査では、「国内外の多様な情報は、国民の知る権利と議会制民主主義を支えるために重要な役割を担っている。活字離れが叫ばれる昨今、消費税増税が新聞離れに拍車をかけることになる」との意見が出され、全員一致で採択しました。

新聞購読料への消費税軽減税率適用を求める意見書

新聞は、地域に張りめぐらした戸別配達網によって国内外の多様な情報を全国くまなく日々同時に届け、国民の知る権利と議会制民主主義を支えるとともに活字文化の発展に尽くしています。新聞を含む文字文化は、米、水などとともに日本の国を作ってきた基礎的な財とされます。国土も狭く、資源も少ない我が国が世界有数の先進国となったのは、国民の伝統的な勤労性とともに新聞の普及と識字率の高さが学力・技術力を支える役割を果たしてきたことが要因として考えられます。現在、深刻な活字離れが進む中で書籍とともに新聞も購読率が低下傾向にあり、新聞を全く知らないで育つ子供が増えるなど次の世代の知的水準に大きな影響を及ぼすことが深く憂慮されています。これに加えて、今回の消費税の引き上げによって、新聞離れがさらに加速することが懸念されます。欧州諸国においても、大半の先進国が民主主義を支える公共財として新聞への軽減税率適用を行っています。よって、政府においては下記のとおり、消費税率が8%、10%いずれの段階でも新聞に対し軽減税率を適用することを強く求めます。

記
1. 消費税率引き上げに際し、新聞への軽減税率適用を実現すること。
以上、地方自治法第99条の規定により意見書を出す。

平成26年3月18日

衆議院議長 伊吹文明 様
参議院議長 山崎正昭 様
内閣総理大臣 安倍晋三 様
財務大臣 麻生太郎 様
総務大臣 新藤義孝 様

多可町議会議長 河崎 一

賛成討論

新聞の軽減税率適用を求める

新聞は、国民が的確な判断を下すため、正確で信頼できるニュースや知識を誰でも、何時でも手軽に入手できる貴重なツールです。他の品目より低い税率にすることにより、高齢者や低所得者の負担を軽減できるため、賛成します。

笹倉 政芳

発展著しい精華町

当委員会では庁舎と図書館の併設の施設ができないかを検討をする材料として、1月22日に京都府精華町に視察に行ってきました。

精華町は京都府の南部で奈良県との県境に位置しています。周辺市を含めたこの地方は「けいはんな学研都市」として近年開発が進んでいます。そのため精華町の人口は、平成25年10月現在の人口は、37114人となっています。町内の工業団地には大手企業の工場や研究所が立地されており、国立国会図書館関西館や国の無駄遣いの象徴として閉鎖した勤労体験施設「私の仕事館」もこの町にあります。

広々とした利便性重視の施設

建物の玄関を入ると左手には6階建ての庁舎、

右手には1階建ての図書館と200人収容できる交流ホールという配置になっています。両方の建物には地下に会議室や書庫などのスペースも取っています。

庁舎中央部は吹き抜けになっており、明かり採りの役目もしています。平日の18時以降および休日は庁舎と図書館をシャッターで区切り、保安対策をしています。

庁舎入り口のロビーは広々としており開放感があります。また、庁舎の窓口では来庁者が各窓口へ出向くのではなく、来庁者の用件に合わせて職員が移動するシステムとなっており、利用者の利便性を重視した方法を取っています。

交流の場としての庁舎

図書館は、普段は庁舎に用事のない方も利用されるので、両施設が大人から子どもまでが集え

色々な選択肢から検討を

施設を1カ所にまとめると利便性も良く、交流の場づくりにもなり、この施設を参考にもう少しコンパクトにして、多可町でも庁舎・図書館の併設も考える余地があると思う視察でした。



広々とした精華町役場

公共施設等計画に関する特別委員会 視察報告

図書館併設の庁舎を視察して

特別委員会副委員長 山口邦政



大山由郎議員

問 条例制定に取り組み 答 研究を進める

町長 ①啓発のチラシ、「広報たか」への掲載、多可町包括ケアネットワークのみなさんの協力も得ながら、情報提供をします。
②障がい者差別のないまち、みんなが暮らしやすいまちをめざす活動は、すでにおこなわ

大山 ①「障害者総合支援法」は、障がい者の定義に、難病などを追加し、対象者の拡大が特徴となっており、当事者へ周知徹底するべきです。
②障がいのある人もない人も、誰もが互いの立場を尊重し合い、支え合いながら安心して暮らすことができる社会づくりをめざし、障がいのある人に対するいかなる差別もなく、多可町の実情に合った、「障害者差別禁止条例」制定に取り組むべきです。



られています。多くのすばらしい活動を後押しできるように、機運が高まることを期待しながら、条例の研究を進めます。



安田昇司議員

問 何でもやってみよう若者定住対策 答 集落と大学の交流も推進

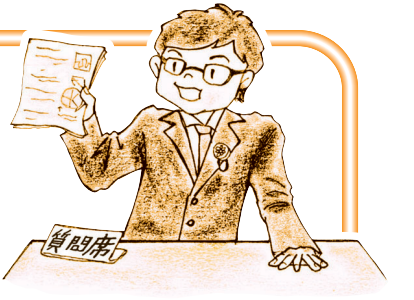
安田 観音寺集落では、田舎体験を売りにして、神戸大学の学生との交流をしておられます。ロッジも建て週末には多くの学生が来ています。学生の文集を読みますと「多可町に住んでみたい町」と多くの学生が書いています。こんな交流を他の集落でも推進して、とにかく若者が集落内におれば、やがて地元



神戸大の学生が造ったロッジ（観音寺）

若者との交流も生まれます。若者定住には何でもやってみるべきだと考えますが、いかがですか。
町長 私も若者定住には何でも取り組んでみるべきだと考えます。神戸大学だけでなく、さらに他大学との交流も創出できれば、集落に活気も出て定住促進に繋がると思います。

こんなಂದない これどうなってるの



3月定例会での一般質問は3月25日と26日の2日間にわたって13人の議員が行政全般について質問しました。

※内容は次ページからですが、紙面の都合上カットしている質問があります。

全文は [多可町議会](#)

[検索](#)



質問議員	質問要旨	掲載ページ
大山由郎	「障害者差別禁止条例」制定に取り組み	13P
安田昇司	何でもやってみよう若者定住対策 予算の繰越明許費が多すぎないか	
橋尾哲夫	代表監査委員の議会出席を 空き校舎に生涯学習センターなどを シカ柵設置は町費でおこなえ 福祉タクシー券を増やすべき	14P
廣畑幸子	子どもたちの通学手段の確保を 管理職・審議会委員会などへの女性登用の目標数値は	
藤本英三	本庁舎等建設は慎重に	15P
笹倉政芳	地域防災に力を注げ 老朽化した橋梁対策は	
吉田政義	反復・習慣流産（不育症）に治療費等助成を 集落の職員担当制はいつ実施するのか	16P
山口邦政	テキサスゲートの設置を推進せよ どのような産業振興策で町を活性化するのか	
市位裕文	八千代区小学校統合に疑問 全校庭芝生化推進を	17P
日原茂樹	図書館は西脇市に委ねては	
草別義雄	こども園の利用料は今までと同じか 八千代区の通学路の安全対策を急げ 少子化対策に力を入れよ	18P
清水俊博	新庁舎の位置等明確なビジョンを示せ 豪雨対策と防災士の活用を 占用管理等の的確化を	
辻 誠一	若者定住対策として民間アパート等の家賃補助制度をつくれ 焼却ゴミ処理の広域化と併せて町単独処理も検討を 税外収入を増やし、高齢者福祉の充実を	19P



藤本英三議員

問 本庁舎等建設は慎重に 答 合併特例債を活用できる時期に

藤本 本庁舎(役場)と生涯学習センター(中央公民館と図書館の複合施設)の基本設計委託料の2つが計上されています。

更に、建設場所や規模も決定されていないのに計画を進めて良いのですか。その建設費は有利な合併特例債(約3割返済)を活用する予定とのことですが、今どうしても2つの建物が必要でしょうか。

本町の財政は、住民1人当たり約55万円の借金がある状態です。人口減少は進行し、消費税の増税で景気の急上昇は見込めませんが、財政再建団体ともなれば、一体誰が責任を取るのでしょうか。住民の尊い命と財産を預かっている本庁舎が先だと思いません。



まだまだ使える中央公民館

町長 合併特例債が活用できる今の時期でないと不可能となります。できるだけコンパクトで安価な建物を考えています。

問 地域防災に力を注げ 答 全体計画と局部改良で対応する



笹倉政芳議員



床上浸水に苦しむ多田地区

笹倉 多可町は平成23年の台風と平成25年の集中豪雨に襲われました。特に町道多田・三谷線沿いで、非常に危険な状態になりました。多田川に通じる強くて安全な排水路の検討と、岩座神・棚釜唯一の生活道路である町道多田・三谷線の危険箇所(橋)の改修と道路拡幅を進めるべきです。

町長 県に落合橋から松井小学校の裏橋までの河川改修を要望し、町道多田・三谷線沿いの排水路の再整備計画もしたい。道路拡幅は危険箇所の

局部改良で対応しながら全線の立案を検討します。

老朽化した橋梁対策は 笹倉 築50年以上も経過し老朽化した豊部の「御領橋」に対する安全対策は万全ですか。

修繕計画に基づき補修補強する 50年を経過する橋梁は13橋です。修繕計画を策定し、27年度の社会資本整備総合交付金事業を活用し、「御領橋」も含め対策に取り組みます。

技監 50年を経過する橋梁は13



橋尾哲夫議員

問 代表監査委員の議会出席を 答 監査委員の認知度をあげる

橋尾 代表監査委員の議会出席を要請すること。議会に席がないのであれば、予算を付けて席を設ければよいことです。代表監査委員は形式的ポストになっていきます。住民の認知度も低く、議会に出て住民のみならずその存在を知ってもらうべきです。

町長 監査委員は重要な職責を担ってもっています。しかし、議会に監査委員の席を設けることは困難です。住民の認知度が低いという指摘ですので、何らかの工夫はします。

空き校舎と生涯学習センター 橋尾 八千代区の3小学校は、最短、28年度に八千代南小学校に統合となります。2校の空き校舎を生涯学習センターなどとして活用してはどうですか。



どんな施設に生まれ変わるのでしょうか

町の公共施設の全体計画の中で考える 八千代区の3小学校の統合後の空き校舎の活用策は、地元にとって大きな関心事です。町の公共施設の全体計画の中で有効活用を考え、地元と十分に話し合います。

教育長 八千代区

問 福祉タクシー券を増やすべき 答 町の財政も厳しく難しい



廣畑幸子議員

廣畑 現在配布されている福祉タクシー券は、以前は年間48枚だったのが、現在は24枚。町長は、よく公平性を言われますが、北の端から南の端まで、随分距離がある多可町。町外の病院に行くには、個人負担の金額にとっても差があります。通院が遠い方に、福祉タクシー券の枚数を増やすべきと考えます。

健康福祉課長 財政状況の厳しい中、現在の24枚になっていきます。通院距離に依りての枚数増加は、事務的に煩雑になり、難しいと思います。ただ、免許返納者や免許を持っていない方への対応などは、今後の検討課題です。

子どもたちの通学手段の確保を 廣畑 統廃合によって、空き施設の活用や通学手段の確保、コ



タクシーチケットの枚数増やして

ユニティの応援など、どのように考えていますか。

統合準備委員会 八千代区

教育長 小学校統合準備委員会を設置して、地元の方々と協議し、検討していきたいと考えています。



市位 裕文議員

問 八千代区小学校統合に疑問 答 十分議論して進める

市位 八千代区の小学校の統合が報道され、地元では大変な衝撃が走りました。地域を思い、子どもを環境を思うとき疑問に思います。答申に沿って進めるだけでは納得がいきません。町長、教育長の説明を求めます。

教育長 保護者や住民の方々とは十分議論をし、計画を進める方針です。

町長 教育環境の観点からの答申であり、私も同じ思いです。清嶋小学校の統合時の思いに触れ、今回の統合で地域を寂れさせてはいけないとの思いを強く持っています。



芝生で遊ぶ子どもたち—杉原谷小学校—

市位 杉原谷小学校の校庭の芝生も定着し評価も良いようです。全校の校庭を芝生化しはどのようですか。

教育長 初期投資、維持管理の課題があるので、他校への推進は難しいと考えます。

現状では難しいと考える

全校庭芝生化推進を



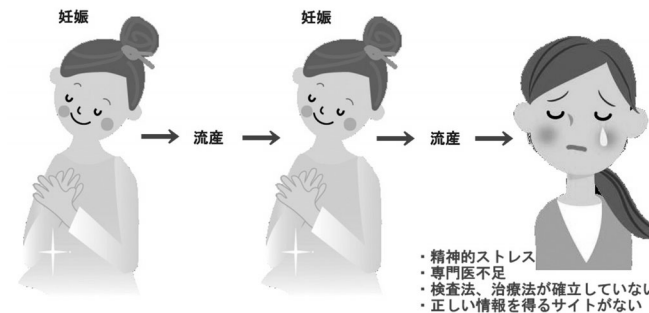
吉田 政義議員

問 反復・習慣流産(不育症)に治療費等助成を 答 相談体制を充実する

吉田 「妊娠はするけれど、2回以上の流産・死産によって児が得られない場合」を不育症といい、毎年妊娠するひとの内、数万人が不育症の可能性があります。けれども、適切な不育症スクリーニングをし、最適な治療をすると85%の不育症患者が出産にたどりつきます。

不育症の問題点は、世間の認知度が低く、高額な治療費が必要な点です。町としてサポートすべきでは。

町長 誰もが安心して安全に妊娠、出産ができるように、不育症、不妊医療相談に加えて、思春期の性感染症による不妊予防など幅広い啓発に努めます。また費用助成は、厚生労働省が研究を進めており、国県の動向を確認しながら検討します。



情報提供や相談窓口を伝えるとともに、精神的フォローもさらに広くおこなっていきます。

- ・精神的ストレス
- ・専門医不足
- ・検査法、治療法が確立していない
- ・正しい情報を得るサイトがない

問 図書館は西脇市に委ねては 答 多可町には図書館が必要



日原 茂樹議員

日原 多可町は西脇市との間で北はりま定住自立圏形成協定を結び、医療、交通インフラ整備など、多くの取組をしています。今、図書館機能を有する生涯学習センターの計画がされていますが、西脇市も茜が丘に図書館付きの複合施設を建設中です。定住自立圏の中で、連携や役割分担により圏域全体の生活機能を向上させるとしています。

多可町の図書館は現状のままで、西脇市の図書館に委ねるといふ考えはありませんか。

町長 図書館の持つ機能というのは本を借りたりする部分だけでなく、まちづくりの拠点に図書館がなると思われます。生涯学習センターという形で考えれば、その中に図書館は必要な機能です。



茜が丘に建設される立派な図書館

多可町議会だより No.34

問 テキサスゲートの設置を推進せよ 答 試験的設置の検討する

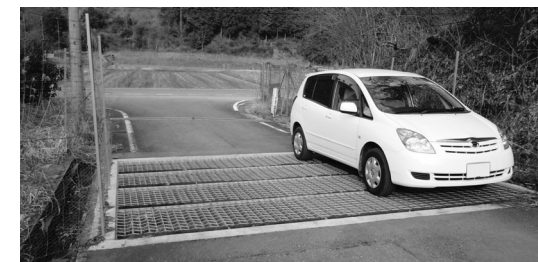


山口 邦政議員

山口 鳥獣害の被害対策として金網柵が町内で94km設置されているが、峠越えやトンネル近辺の道路では道路を遮断できず、侵入防止が難しい。そこで、テキサスゲートの設置を提案します。このゲートは山口県で研究が進められたもので、道路上の前後4m程に深さ30cm上の溝をつくり、その上にグレーチングを施工するもので、シロ等の侵入防止に有効な手段と考えます。

産業振興部長 県土の木の回復には、国道・県道へのゲートの設置は不可能です。グレーチングの網目が6cm×6cmと大きく、人・車への安全面から町道への設置許可も難しい。設置費用も400万円近く必要と聞いています。

現在のところ国・県・町の補助制度もあり



設置が待たれるテキサスゲート

多可町議会だより No.34

ません。

町長 町村会政策要望で県へ補助制度を要望していきます。町内で試験的な設置も前向きに考えます。



辻 誠 一 議員

問 民間アパートに家賃補助制度を
答 前向きに取り組めます

辻 404戸の町営住宅がありますが、募集戸数は年間10戸程度です。この結果、新婚夫婦が泣く泣く町外に出ていっています。民間賃貸物件への家賃補助制度をつくり、町内に数あるアパートなどを活用してはどうですか。新婚者や子育て世代などを対象に、民間のアパート家賃の2分の1を助成すれば、家賃はおおむね2万5000円程度となります。

町長 民間アパート入居者に対して家賃補助を実施している自治体は、新婚世帯が対象で所得制限などの諸要件を満たす場合に、月額1万円程度を最大3ヵ年助成しています。補助額の設定などにはいろいろご意見があると思いますが、前向きな課題として取り組めます。



アパートがどんどん増えています



草 別 義 雄 議員

問 こども園の利用料は今までと同じか
答 今後調整する

草別 子どもが健やかに育つよう、中区の公立幼稚園は93年の永きにわたり教育をさしてきました。来年3月末で閉園になります。寂しく、残念に感じます。町立の学校及び幼稚園と民間の認定こども園との関与、連携はどのように考えていますか。

教育長 中区の5歳児は中幼稚園の閉園後は、民間の認定こども園に入所する、または加美区か八千代区のキッズランドに入所する、といった選択肢が考えられます。民間の認定こども園になっても、これまでと同様に連携していきたいと考えています。



天気の良い日は外で遊びます
-キッズランドやちよ-

保育料に違いが生じないように、公平性を第一に考え、利用料金については今後調整していく考えです。

〈 議会の活動報告 〉

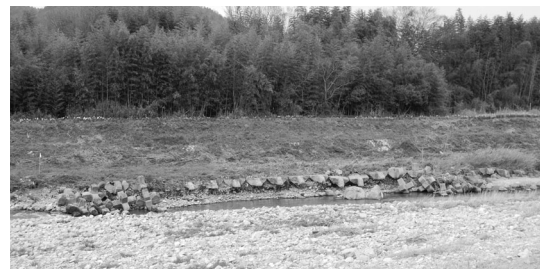
Table with 3 columns listing council activities by month (1月, 2月, 3月) and date.

問 新庁舎の位置等明確なビジョンを示せ
答 指揮命令の機能を装備した防災拠点



清 水 俊 博 議員

清水 新庁舎を「防災」拠点にする構想されていますが、原発事故以来そのあり方が大きな変更を余儀なくされています。建設コスト、周辺整備など具



護岸整備を急げ

地域防災リーダーに 生涯安全課長 防災士を地域防災のリーダーとして位置づけ、今後とも県防災士会などの連携を密に、活躍拡充の場を企画します。