

天たかく 元気ひろがる 美しいまち 多可

# TAKA

広報たか

3 2018 No.149  
月号

中北小播州歌舞伎クラブ  
伝統つなぎ30周年

特集

- ① 広報たかをスマホで読もう！
- ② 杉原紙年賀状全国コンクール



特集①

広報たかを

スマホで読もう！

町では、毎月1日に発行する「広報たか」をより身近に提供できるように、スマートフォン(スマホ)用無料アプリ「マチイロ」を導入しています。

「マチイロ」をダウンロードして登録することで、いつでも広報紙を読むことができます。

STEP.1

まずはアプリをダウンロード！

下記のQRコードを読み取るか、AppStoreやGoogleplayで「マチイロ」と検索してください。



STEP.2

個人設定を入力！

①お住まいの地域、②興味のある分野(イベント・仕事・福祉など)、③性別・年齢を選択します。



全国の広報紙を読むことができます(「マチイロ」を導入している自治体に限る)。多可町だけでなく近隣地域など、気になる町の広報紙もこのアプリひとつで読み放題！

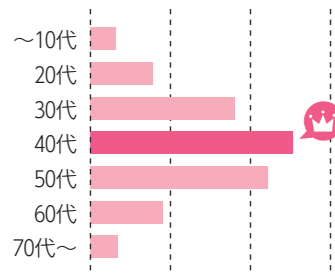
便利なスクラップ機能も！  
気になる記事を切り取って保存できます。イベント情報の共有なども簡単です。



あなた好みの情報が届く！  
興味のある分野で選択したものに  
関連する情報を、分野ごとに  
チェックすることができます。

お住まいの地域で設定した町  
や県のホームページの最新情  
報が表示されます。  
広報紙を読むついでに手軽に  
行政情報をチェックできます。

登録者の年代



登録者の興味のある分野



登録者200人突破！

現在、町内で200人以上に登録されています(2/2時点)。  
登録者は30～50代が中心で、イベント情報に興味を持たれている人が最も多くなっています。

広報 たか 3

平成30年3月1日発行 No.149

目次-CONTENTS-

- 02 特集① 広報たかをスマホで読もう！
- 04 特集② 第23回杉原紙年賀状  
全国コンクール
- 06 町政クローズアップ
  - 06 人事行政の運営状況
  - 08 軽自動車税減免申請/新庁舎建設事業
  - 09 軽自動車税グリーン化特例/宝くじ助成
  - 10 国民健康保険制度/地域おこし協力隊
- 11 インフォメーション
  - 11 たかちょうスケッチブック
  - 12 我が家のアイドル/ぼくと私の作品展
  - 13 みんなにはなまる
  - 14 ぼんえるふ
  - 15 ふれあい/多可赤十字病院
  - 16 施設だより
- 17 暮らしの情報館
  - 17 催し/募集/お知らせ
  - 25 暮らしのカレンダー
- 26 キラリ輝く☆多可人

あったか 町長室だより

町長 吉田一四



1月後半から2月中旬にかけて、北部の地方では記録的な豪雪に見舞われ、亡くなられた方も出るほどの自然災害の様相を呈しています。

本町は、最近でこそ想定外の集中豪雨などで被災することが増えてきましたが、それを除けば比較的穏やかな気候で、安全・安心に恵まれた町であると感じています。

それに加えて、新年度予算編成は安全・安心の町づくりを意識し、「多可町に住んでよかった」と言っていた町を、多可町の自然の恵みとともに実現化していきたいと思っています。

先日、千葉県しずしまちの酒々井町に県内の町長とともに行政視察に行ってきました。この町の人口は2万1千人と本町とほぼ同じですが、一般会計予算は本町の半分ほどの63億です。

酒々井町の面積が19平方kmと、本町の10分の1であることを考慮しても、やはり本町の予算削減が不可欠であると実感しました。

そのような中、私の手元には宮城県山元町へ災害復興支援で出向している町職員の活動報告書が届いています。彼は遠く離れた地で兵庫県町村会からの応援職員として、力いっぱい頑張ってくれています。

ちなみに、山元町は震災以降、「山元町震災復興計画」に掲げる「発展期」の最盛期で、人口1万2千人に対して一般会計予算が133億と、災害復興へ大きな予算が組まれている状況です。

このように、それぞれの町で編成する一般会計予算はその町の事情を判断する大きな要素といえます。町の予算を最適化すべく、行政改革を進めていきたいと考えています。皆様のご理解とご協力をよろしくお願い申し上げます。

今月の表紙



「中北小播州歌舞伎クラブ30周年記念公演」の一幕です。  
クラブ員は華やかな衣装を身にまとい、外題「寿式三番叟」を堂々と演じていました。

わたしたちの多可町

平成30年2月1日現在

人口	21,317人 (前月比-50)
男性	10,347人 (前月比-26)
女性	10,970人 (前月比-24)
世帯数	7,564戸

杉原紙年賀状  
全国コンクール作品展

応募作品すべてを展示しています。ぜひご覧ください。

期間 3月29日(木)まで  
午前10時～午後4時

ところ 杉原紙の里  
「杉原紙展示・体験工房」  
※水曜日休館／入場無料

入賞者(銅賞・佳作)

<敬称略>

【子どもの部】

◇銅賞

- 吉田 夏那 (中 南小 6) ①
- 遠藤 なお (松 井小 5) ②
- 森本みろく (加 美中 2) ③
- 吉田 綾人 (杉 原谷小 6) ④
- 大山 冬生 (中 町中 1) ⑤
- 後藤 淳志 (中 町中 3) ⑥
- 重本 大翔 (中 町中 3) ⑦

◇佳作

- 長澤 心来 (四 恩こども園) ⑧
- 寺尾 咲楽 (キ ッズかみ) ⑨
- 藤原 桃子 (み どりこども園) ⑩
- 秋山 結音 (キ ッズやちよ) ⑪
- 松本 暁生 (北 はりま特別支援1) ⑫
- 小林 蒼史 (八 千代小 2) ⑬
- 山田 那菜 (松 井小 2) ⑭
- 小林 加奈 (八 千代小 3) ⑮
- 藤本 陽向 (杉 原谷小 4) ⑯
- 丸子 優奈 (中 南小 4) ⑰
- 佐藤 優奈 (中 南小 4) ⑱
- 後藤 汰一 (中 南小 3) ⑲
- 土田 美羽 (中 北小 6) ⑳
- 竹本 真 (松 井小 6) ㉑
- 桑村 侑 (中 町中 1) ㉒
- 眞鍋 恭丞 (中 町中 1) ㉓
- 西田 蓮尉 (加 美中 3) ㉔
- 橋尾 彩渚 (八 千代中 3) ㉕

【一般の部】

◇銅賞

- 今中 梨紗 (多 可高 2) ㉖

【子どもの部】

銅賞



【一般の部】



【子どもの部】

佳作



第23回杉原紙年賀状全国コンクール

ワンダフルなすてきな1年に!

杉原紙の魅力を全国に発信しようと開催している「杉原紙年賀状全国コンクール」。今年は、町内外から1,675点(子どもの部1,599点、一般の部76点)の作品が寄せられ、44人の入賞者を決定しました。※掲載は、町内在住・在学者のみ。

問合先 杉原紙の里「杉原紙研究所」 ☎(36)0080 地域振興課 ☎(32)4779

金賞

【子どもの部】



後藤 愛菜さん  
(キッズランドやちよ)

銀賞

【一般の部】



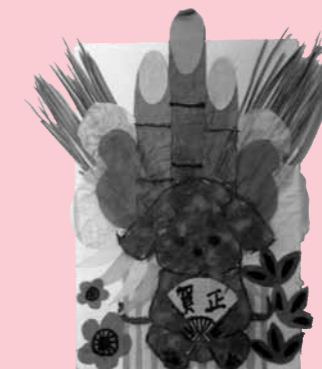
南 綾華さん  
(八千代区)

銀賞

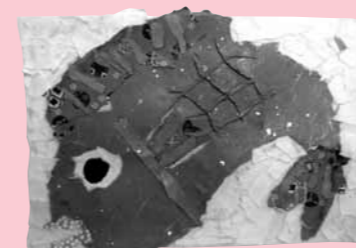
【子どもの部】



丸子 蒼紫さん  
(中町南小学校1年)



吉川 結菜さん  
(中町南小学校5年)



篠原 一瑠さん  
(中町北小学校3年)



山本 真衣さん  
(松井小学校4年)



中島 朋香さん  
(中町中学校3年)

杉原紙は  
2020年に  
復元50年  
を迎えます

町職員の給与・勤務条件などについて、町民の皆さんに広く理解してもらうため、次のとおり公表します。



① 総括

①-I 人件費の状況(普通会計決算)

区分	住民基本台帳人口 (平成28年度末)	歳出額 (A)	実質収支	人件費 (B)	人件費率 (B/A)
平成28年度	人 21,577	千円 11,829,261	千円 98,083	千円 1,848,338	% 15.6

①-II 職員給与費の状況(普通会計予算)

区分	職員数 (A)	給与費				1人当たり 給与費 (B/A)
		給料	職員手当	期末・勤勉 手当	計(B)	
平成29年度	人 203	千円 813,191	千円 151,969	千円 311,751	千円 1,276,911	千円 6,290

(注) 1 職員手当には退職手当を含みません。  
2 給与費は当初予算に計上された額です。

①-III ラスパイレス指数の状況 (平成29年4月1日現在)

多可町	98.7
-----	------

(注) ラスパイレス指数とは、国家公務員の給与水準を100とした場合の地方公務員の給与水準を示す指数です。

② 職員の初任給、平均給料月額などの状況 (平成29年4月1日現在)

②-I 職員の初任給の状況 (H29.12改定)

区分	多可町	兵庫県	国	
一般行政職	大学卒	179,200円	185,800円	179,200円
	高校卒	147,100円	151,500円	147,100円

②-II 職員の平均年齢、平均給料月額および平均給与月額の状況

区分	一般行政職			技能労務職		
	平均年齢	平均給料月額	平均給与月額	平均年齢	平均給料月額	平均給与月額
多可町	44.2歳	334,900円	390,698円	50.5歳	310,000円	315,200円
兵庫県	44.6歳	339,000円	430,817円	54.4歳	337,500円	404,647円
国	43.6歳	330,531円	-	50.6歳	286,833円	-

(注) 1 「平均給料月額」とは、平成29年4月1日における各職種ごとの職員の基本給の平均です。  
2 「平均給与月額」とは、給料月額と毎月支払われる扶養手当・住居手当・時間外勤務手当などの諸手当の額を合計したものの平均です。

③ 一般行政職の級別職員などの状況 (平成29年4月1日現在)

区分	6級	5級	4級	3級	2級	1級
標準的な職務内容	理事課長	副課長	課長補佐主査	主査	主事	主事
職員数(人)	16	25	64	30	12	6
構成比(%)	10.46	16.34	41.83	19.61	7.84	3.92

(注) 1 多可町給与条例に基づく給料表の級区分による職員数です。  
2 標準的な職務内容とは、それぞれの級に該当する代表的な職務です。

⑤ 特別職の報酬などの状況

区分	月額	期末手当	
給料	町長	807,000円	(平成29年度支給割合) 4.30月分
	副町長	648,000円	
	教育長	598,000円	
報酬	議長	330,000円	(H29.12改定)
	副議長	240,000円	
	議員	215,000円	

⑥ 職員数の状況 (各年4月1日現在)

⑥-I 部門別職員数の状況と主な増減理由

区分	職員数		前年比	増減理由		
	平成29年	平成28年				
普通会計部門	一般行政部門	議会	3	3	0	異動・退職による
		総務	69	72	△3	
		税務	13	14	△1	
		民生	21	23	△2	
		衛生	16	18	△2	
		農林水産	17	13	4	
		商工	6	4	2	
		土木	15	22	△7	
		小計	160	169	△9	
	教育	32	36	△4		
小計	192	205	△13			
会計部門	公営企業等	病院	3	3	0	
		水道	4	3	1	
		下水道	6	4	2	
		その他	10	5	5	
		小計	23	15	8	
合計	215 (279)	220 (279)	△5			

(注) 1 職員数は一般職に属する職員の数です。  
2 ( )内は条例定数の合計です。

⑥-II 年齢別職員構成の状況 (平成29年4月1日現在)

区分	職員数	区分	職員数
20歳未満	2	60歳以上	5
20~23歳	3	合計	215
24~27歳	7		
28~31歳	10		
32~35歳	11		
36~39歳	26		
40~43歳	40		
44~47歳	39		
48~51歳	24		
52~55歳	24		
56~59歳	24		



④ 職員の手当の状況

④-I 期末手当・勤勉手当 (H29.12改定)

区分	多可町	国	
平成29年度 支給割合	期末手当	2.60月分	同じ
	勤勉手当	1.80月分	
	合計	4.40月分	
職制上の段階、職務の級などによる加算措置	有	有	

④-II 退職手当

区分	多可町	国	
【支給率】	自己都合	勸奨・定年	同じ
勤続20年	20.445月分	25.55625月分	
勤続25年	29.145月分	34.5825月分	
勤続35年	41.325月分	49.59月分	
最高限度額	49.59月分	49.59月分	
加算措置	定年前早期退職 2~30%加算	2~45%加算	

④-III 地域手当

平成18年4月1日より医師職を除き支給なし

④-IV 特殊勤務手当 (平成29年4月1日現在)

手当名	支給対象	支給単価
感染症等防疫作業手当	防疫作業に従事する職員	日額100円
危険作業手当	パラチオン製剤の散布や高圧ガスの取扱・著しい急傾斜地で行う作業に従事する職員	日額100円
行旅死亡人等取扱作業手当	行旅病人および行旅死亡人の看護、移送または処置の業務に従事する職員	1回300円
医師手当	診療所に勤務する医師	月額200,000円
へき地手当	へき地の診療所に勤務する医師	月額40,000円
エックス線作業手当	エックス線作業に従事する職員	月額1,500円

④-V その他の手当 (平成29年4月1日現在)

手当名	多可町	国との異同
扶養手当	<ul style="list-style-type: none"> <li>配偶者 10,000円</li> <li>子 8,000円</li> <li>扶養親族 6,500円</li> <li>年度初め15歳~年度未満22歳 加算額5,000円</li> </ul>	同じ
住居手当	<ul style="list-style-type: none"> <li>借家居住者 最高27,000円</li> <li>住宅を所有する世帯主 1,600円</li> </ul>	借家居住者最高27,000円
通勤手当	<ul style="list-style-type: none"> <li>片道2km以上自動車など利用者 2,100円~31,600円</li> <li>交通機関利用者 最高55,000円</li> </ul>	片道2km以上自動車など利用者2,000円~31,600円
管理職手当	<ul style="list-style-type: none"> <li>理事 60,000円</li> <li>副課長 35,000円</li> <li>課長 50,000円</li> <li>課長補佐 25,000円</li> </ul>	

4月から申請が始まります

## 軽自動車税減免申請のお知らせ

■問合せ先 税務課 ☎(32) 2386

次の条件に該当する軽自動車などについては、申請により軽自動車税の減免を受けることができます。

### ■対象車

①一般の軽自動車など  
身体や精神に障がいがあり歩行が困難な人(18歳未満および精神障害の人)にあっては生計を同一にする人が所有する軽自動車

※申請により、1台に限り軽自動車税の減免を受けることができます。

※現在減免を受けている場合も、毎年申請が必要で

す。また、自動車税(県税)と重複して減免を受けることはできません。

### ②特殊用途の軽自動車

車体の構造や装置が、障がい者利用のために特殊な仕様となっている軽自動車(自動車検査証に「身体障害者輸送車」車いす移動車などの記載があるもの)

### ■必要書類

①一般の軽自動車など  
・身体障害者手帳(戦傷病者手帳)、療育手帳、精神障害者保健福祉手帳のうちいずれか1点  
・運転免許証

・自動車検査証  
・印鑑  
・所有者(納税義務者)のマイナンバーカードまたは通知カード

### ②特殊用途の軽自動車

・自動車検査証  
・印鑑  
・構造変更が確認できる書類

### ■申請期間

4月2日(月)  
～5月31日(木)

### ■申請場所

・税務課  
・加美プラザ  
・八千代プラザ

## 軽自動車税グリーン化特例

■問合せ先 税務課 ☎(32) 2386

平成30・31年度軽自動車税において、低排出ガスおよび燃費性能に優れた環境負荷の小さい軽自動車へ、税率を軽減するグリーン化特例(軽課)が適用されます。

平成29年4月1日～平成31年3月31日までに最初の新規検査を受けた車両で、一定の環境性能を有する軽自動車については、その燃費に応じたグリーン化特例が適用されます。

各燃費基準の達成状況は、自動車検査証(車検証)の備考欄に記載されています。  
※平成29年度にグリーン化特例が適用された車両については、通常の税率が適用されます。

### ■グリーン化特例(軽課)の適用となる燃費基準

(ア) 75%減	電気自動車
	天然ガス自動車 (平成30年排出ガス規制に適合するもの。または平成21年排出ガス基準値より10%以上窒素酸化物の排出量が少ないもの。)
(イ) 50%減	【乗用】 平成32年度燃費基準+30%達成車
	【貨物】 平成27年度燃費基準+35%達成車
(ウ) 25%減	【乗用】 平成32年度燃費基準+10%達成車
	【貨物】 平成27年度燃費基準+15%達成車

※(イ)と(ウ)は、揮発油(ガソリン)を内燃機関の燃料とする軽自動車に限ります。また、平成17年排出ガス基準75%低減達成車または平成30年排出ガス基準50%低減達成車に限ります。

### ■平成30・31年度グリーン化特例(軽課)に係る軽自動車税の税額

車両区分			グリーン化特例(軽課)適用の車両			平成27年4月以後に最初の新規検査をした車両
			(ア)75%軽減	(イ)50%軽減	(ウ)25%軽減	
四輪以上	乗用	自家用	2,700円	5,400円	8,100円	10,800円
		営業用	1,800円	3,500円	5,200円	6,900円
	貨物用	自家用	1,300円	2,500円	3,800円	5,000円
		営業用	1,000円	1,900円	2,900円	3,800円

### 廃車・譲渡などの手続きはお早めに

軽自動車税は、4月1日現在に所有している軽自動車などに課税されますので、お早めに手続きをお願いします。



車の種類	届出先
原動機付自転車(125cc以下) 小型特殊自動車(農耕作業用車)	税務課 ☎(32) 2386 加美プラザ ☎(35) 0080 八千代プラザ ☎(37) 0250
軽自動車(三輪・四輪)	軽自動車検査協会 神戸市東灘区御影本町1-5-5 ☎050(3816) 1847
二輪の小型自動車 二輪の軽自動車	兵庫陸運部 神戸市東灘区魚崎浜町34-2 ☎050(5540) 2066

多可町役場新庁舎建設事業

## 外壁工事に着手します

■問合せ先 定住推進課 ☎(32) 4776

鉄骨工事が1月下旬に終了し、2月は2・3・4階・屋上の床部の鉄筋工事、コンクリート工事も終了しました。

3月は外壁工事、電気設備工事、機械設備工事に着手します。

工事期間中は大変ご迷惑をお掛けしますが、ご理解とご協力をお願いします。

### ■工事完了予定 9月末

### ●新庁舎建設事業ホームページ

多可町 新庁舎建設事業

※ホームページでは、現場の状況が写真で確認できます。



### 宝くじ助成金で屋台太鼓の大規模修理を実施(糀屋集落)

一般財団法人自治総合センターのコミュニティ助成事業による助成金を受け、糀屋集落が屋台太鼓の大規模修理を実施しました。

コミュニティ助成事業とは、宝くじの収益金を財源とし、コミュニティ活動の促進と健全な発展を図るとともに、宝くじの社会貢献広報を目的としています。今後、コミュニティ活動を活発なものとするため、役立てていきます。

#### ■助成により修理した備品

【金具修理、メッキ塗装】  
・梵天(エビ)4ヶ  
・水切りソリ4段  
・木工カン4ヶ  
・提灯吊りワシ4ヶ  
・隅垂木4ヶ

【新調】  
・布団張布の仕立・取付  
・金網



1 22 租税教室100%推進の街にしわき・たか宣言式  
税金の大切さを考える

税金の大切さを伝える租税教室が今年度、多可町と西脇市の全小・中学校・高校で実施されることから、「租税教室100%推進の街にしわき・たか宣言式」が茜が丘複合施設Miraieで開催されました。

式典では、両市町教育長が宣言文を読み上げた後、税に関する作文で優秀作品に選ばれた4人の生徒が表彰され、受賞者を代表して永井魁さん(西脇高校1年)が作文を朗読しました。



▲受賞者の皆さんで記念撮影



▲児童らの熱演に大きな拍手が送られました

2 10 中北小播州歌舞伎クラブ30周年記念公演  
受け継がれる伝統芸能

昭和63年に結成された中町北小学校の播州歌舞伎クラブの30周年記念公演が、同校で開催されました。

6年生によるプレゼンテーション「中北小播州歌舞伎クラブ30年の歩み」やクラブOBトークなどが行われた後に、クラブ員が寿式三番叟を披露。三味線や太鼓、篠笛などの音色に合わせた華やかな舞や軽快なステップで、同校全校生ならびに来賓や保護者など総勢250人の観客を魅了しました。

1 26 多可学園一般教養講座  
健康で心豊かに生きる

中央公民館で「多可学園一般教養講座」を開催しました。

田中米治さん((株)フジ取締役会長)による自身の二度にわたる大病の経験と長年の保険業務で実感する健康の大切さについての講演では、興味深く耳を傾ける講座生の姿が見られました。また、講演後には多可町いずみ会から七草がゆが振る舞われ、伝統の味に舌鼓を打ちました。



▲「心と健康～セカンドオピニオン・認知症予防について～」と題した講演



▲元気いっぱいボールを追いかけます

1 21 第12回多可町子ども会少年少女ミニサッカー大会  
寒さを吹き飛ばす熱戦!

ガルテン八千代グラウンドで「第12回多可町子ども会少年少女ミニサッカー大会」を開催しました。

町内の3～6年生の男女が各集落などでチームを組み、サッカーを通じて交流を図るこの大会。今年は男子21チーム、女子16チームが参加し、元気いっぱいのプレーを見せました。息の詰まるような試合の連続に、駆け付けた保護者らの応援にも熱が入り、会場は大いに盛り上がりました。

多可町 地域おこし協力隊  
活動レポート

■担当隊員  
橋口若葉さん

健康保養地担当の橋口です。今年度も最終月となりました。来年度が地域おこし協力隊の最終年度になります。本格的に隊卒後のことを考えて、協力隊のうちにできることをすべてやり取りしたいと思います。毎週ウォーキングで雪道を歩くことが数回ありました。普段雪道を歩くことはあまりないので、童心に返ったようで楽しかったです。途中で出会った森のようちえんの子どもの無邪気にはしゃぐ姿には、とても癒やされました。でもさすがに雪道を3キロ以上歩くと疲れたのか、その日の夜はぐっすり眠れませんでした。雪道だけではなく霜柱が立った道を歩く機会もあり、ザクザクと踏みしめる感触が面白くて新鮮でした。

昨年末から、企業の方がクアオルト健康ウォーキングの体験に来られるようになりました。毎週木曜日ウォーキングや月一回イベントとは全く違った雰囲気です、いつも以上に緊張しますが、「町の魅力をこのウォーキングを通してたくさん伝えたい!」と、意気込んで案内しています。体験された人は、「普段通勤や仕事でよく歩くけれど、やっぱり森の中を歩くのは気持ちが良いですね!来て良かった」と、喜んでくださいます。私にとつ

に、自己負担限度額が引き下げられる制度があります。同一県内で他の市町に転出した場合でも、要件を満たせば、高額療養費の多数回該当が引き継がれます。

③国民健康保険税(国保税) 納付金を支払うために必要な税率(標準税率)が県から示されます。

この標準税率を参考に、被保険者数や所得の状況を考慮しながら平成30年度の税率を決定します。

ウォーキングのガイドは安全面に気をつけることはもちろんですが、参加者の皆さんに「また来たい!楽しかった!」と思っていただけるような案内をすることが大切です。そのため工夫をもっと考えようと思います。



て本当にうれしい言葉です。

平成30年度から  
国民健康保険制度が変わります

■問合先 住民課 ☎(32) 2383

4月1日から、国民健康保険(国保)制度が改正され、都道府県と市町が共同して運営することになります。

これは、加入者の高齢化や高度医療化に伴い、医療費が年々増加傾向にあることから、すべての市町村国保が安定的に運営できるように改正されるものです。

運営主体となる兵庫県は、

①国保の財政運営

各市町でかかった医療費

市町に国保運営方針を示し、市町事務の効率化・標準化・広域化を推進します。

■主な変更点

②高額療養費の該当回数を引き継ぎ

高額療養費には、過去12カ月以内に高額療養費の支給回数数が4回以上ある場合は

はすべて県が支払います。県は、県内の医療費を推計し、その医療費を賄うための金額を市町の被保険者数や医療費、年齢構成などにより按分し、各市町の納付金額を決定します。市町は、算定された納付金を支払うために、被保険者から国保税を集めます。

に、自己負担限度額が引き下げられる制度があります。同一県内で他の市町に転出した場合でも、要件を満たせば、高額療養費の多数回該当が引き継がれます。

③国民健康保険税(国保税) 納付金を支払うために必要な税率(標準税率)が県から示されます。

この標準税率を参考に、被保険者数や所得の状況を考慮しながら平成30年度の税率を決定します。

※現在交付している被保険者証は、平成31年11月30日まで有効です。

■手続き方法

次の手続きは、これまで同様、多可町が行います。

- 被保険者証などの交付
- 国保資格取得、喪失などの各種届出
- 高額療養費、療養費などの各種給付の申請
- 国保税の賦課、徴収
- 特定健診、人間ドックの助成などの保健事業

# わが家の アイドル

中区奥中  
真鍋辰徳さん・郁恵さん  
ご夫妻のお子さん

もえ  
さん(4歳)  
おうすけ  
さん(2歳)

## お父さん・お母さんからのメッセージ

姉の萌は、優しく穏やかで、おっとりとしていてマイペースですが、実はとっても負けず嫌いな性格です。弟の桜佑は、お話しが大好きな、人見知りのない愛嬌のある子です。姉のことが大好きで、毎日同じことを真似っっこしています。

普段はケンカもたくさんしますが、お互いの姿が見えないと「どこ行った?」と、気になる二人です。慌ただしく過ぎる日々ですが、パパもママも二人の笑顔で幸せな毎日を過ごしています。ありがとうございます♡

【撮影はお母さん】



行政相談委員退任  
総務大臣感謝状  
門脇 教蔵さん(中野間)

平成21年から約8年間、行政相談委員として、行政に対する適切な住民理解の促進と行政運営の向上に尽くされました。退任にあたり、総務大臣から感謝状が贈られました。

## 行政相談委員委嘱

萬浪 佳隆さん(下野間)

門脇さんの退任に伴い、2月1日から新しく行政相談委員に委嘱されました。任期は、平成31年3月31日までです。

近畿スポーツ推進委員  
協議会功労者表彰  
吉田 洋子さん(牧野)

長年にわたり、多可町スポーツ推進委員として、ま



釜谷 咲姫さん  
(杉原谷小学校 6年)

2018年、私の今年の目標は「優」です。たくさんの人に優しく接し、仲良くしていきたいです。あたたかく幸せな1年にしたいです。



篠原 央介さん  
(中町北小学校 5年)

糸のこドライブで、掲示板を作りました。ねこの絵にしました。工夫したところは、外側をまるく切ったことと、木の目に合わせてニスをぬったことです。

# ぼくと私の作品展

毎月、町内の小学生の作品(絵画・書道・工作など)を紹介します。



竹本 真穂さん  
(松井小学校 4年)

大好きな八の字とびを版画にしました。背景の細かい部分を大切にほりました。自分がとべて自分や見ている人がおどろいている所が伝わるように作りました。



【本物】

須原 ひよりさん  
(八千代小学校 6年)

なぜ本物にしたかという、中学生になっても何に対しても努力して、本物になりたいからです。とめ、はね、はらいに気を付けて書きました。

## 第12回多可町駅伝競走大会 (1月28日) (敬称略)

- 公民館の部
  - 優勝 三川公民館
  - 準優勝 片瀬公民館A
  - 第3位 片瀬公民館B
- 【区間賞】
  - 第1区 伊藤真一
  - 第2区 村上 勝
  - 第3区 市位 翼
  - 第4区 門脇政城
  - 第5区 藤田壮士郎
  - 第6区 有田好孝
  - 第7区 伊藤康弘

## ●小学生の部

- 優勝 中町フットボールクラブ ジュニア
- 準優勝 八千代少年野球クラブ
- 第3位 八千代小学校4年B
- 【区間賞】
  - 第1区 朝妻 蓮
  - 第2区 有延秀太郎
  - 第3区 寺西惺音
  - 第4区 重本慎介
  - 第5区 佐藤勢生

## ●一般の部

- 優勝 FALCO①
- 準優勝 相生学院高等学校
- 第3位 多可高校B
- 【区間賞】
  - 第1区 藤原大輔
  - 第2区 伊藤球児
  - 第3区 浅井柊人
  - 第4区 原田悠生
  - 第5区 遠藤将基
  - 第6区 瀬尾祥悟
  - 第7区 辻井健太郎

## 第12回多可町こども会少年少女ミニサッカー大会 (1月21日)

- 男子の部
  - 優勝 豊部子供会
  - 準優勝 西安田
  - 第3位 中野間男子
- 女子の部
  - 優勝 加美区一部
  - 準優勝 6部A
  - 第3位 安坂ガールズ

## 祝100歳

下山かづのさんが2月16日に満100歳を迎えられました。おめでとうございます。

## 多可赤十字病院からのお知らせ



当院で開催している  
講習・教室のご案内

問合せ 多可赤十字病院  
☎(32)1223

<http://www.taka.jrc.or.jp/>

①赤十字の講習  
当院では、身近な生活に役立つことや病気に関することなど、多種多様な講習や教室を開催していることをご存じですか？当院への受診の有無に関わらず、どなたでも参加できます。

日本赤十字社では、「苦しんでいる人を救いたい」という思いを結集し、いかなる状況下でも、人間のいのちと健康、尊厳を守る」という赤十字の使命に基づき、

②糖尿病教室  
「自分は関係ない」では「救急法」「水上安全法」「雪上安全法」「幼児安全法」および「健康生活支援講習」の5種類の講習を行っています。

このうち、当院では「救急法」「幼児安全法」「健康生活支援講習」を開催しており、検定に合格されると、それぞれ救急法救急員、幼児安全法支援員、健康生活支援講習支援員の認定証が交付されます。

「自分には関係ない」ではなく、まずは病気に対する関心を持ち、正しい知識を得ることが治療・予防への第一歩です。

糖尿病教室では、当院の医師・看護師・薬剤師・栄養士・リハビリスタッフ・検査技師が講師となり、それぞれの立場から糖尿病に関するお話をします。診断の有無を問わず、日々の生活に活かせるお話も多く、直接講師に質問できる時間も設けています。



日程などは、病院ホームページまたは、院内掲示などでご案内しています。

興味のある人は、ぜひお問い合わせください。たくさんのご参加をお待ちしています。

問合せ 医療社会事業課  
☎(32)3810



## 「キグルミになりたい」

キグルミになりたい  
人にわる口を言われても  
何も言いかえさず  
いつも笑顔  
キグルミになりたい  
人にたたかれても、けられても  
やりかえさず強い体で  
いつも笑顔  
でもキグルミがひとりになった時  
出てくるのは  
つかれた心といたかった体  
作っていた笑顔

キグルミになりたい？

本当にやりたいのは  
そんなひとりになったキグルミの  
心と体に気がついて  
「いたかったね」  
「がんばったね」と  
声をかけてあげられる人

# ふれあい

問合せ 人権啓発推進室  
☎(32)1389

平成29年度のじぎく文芸賞の詩部門最優秀賞を受賞した、山内莉瑚さん(北条小学校3年)の作品です。

のじぎく文芸賞は、兵庫県と兵庫県人権啓発協会主催で、詩・随想・小説・創作童話の4部門があります。県民が主体的に人権について考え、作品づくりを通して豊かな人権感覚を身につけることを目的として、今年度で第24回を迎えました。

詩部門審査員の時里二郎さんは、審査総評で山内さんの作品について次のよう

に言われています。

『人の心は、外から見ているだけでは気付かないところがあります。一歩踏み込んで人の心に寄り添ってみると、見えなかったものが見えてきます。気付かなかったことが多くあることに気付いてきます。詩の作り方も、起承転結がきちんと考えられていて、人の心に寄り添うことの大切さが心に強く響いてきます。』

人権意識を高めるには「相手の立場に立って考える」ことが大切であるといわれて

いますが、相手の立場に立って考えることは、そう簡単なことではありません。しかし、自分の経験を通して、他人の痛みや辛さを共感することはできます。そういう体験を重ねていく中で、自他を大切にすることが育まれていくのではないのでしょうか。

※のじぎく文芸賞作品集は、兵庫県人権啓発協会のホームページで見ることができます。



『親の意見と年金は あとからわかる ありがたい』  
(第8回 多可町年金コンクール 最優秀作品)

## 平成29年度 「わたしと年金」エッセイ 厚生労働大臣賞作品紹介

日本年金機構では、毎年、年金制度に対する理解を深める目的で、エッセイを募集しています。その中から厚生労働大臣賞の受賞作品を紹介します。

### 厚生労働大臣賞 岐阜県 60代 男性

今も耳底に残る、カラカラカラと足踏みミシンの歯車が回る音。子供の僕の視線先には、中古ミシンを踏む母の背中があった。「父さんの給料だけでは、人並みの生活ができない。子供だけにはひもじい思いをさせたくはない」。母はそんな独り言を常々言っていた。負けず嫌いの母は、そのために内職を始めたのだ。

駅前の問屋から持ち込まれる、裁断された既製服を縫う仕事だ。部分縫いの質仕事。十銭単位の工賃に、どれほど数を稼げるかで決まる。僕が寝ている最中でも、ミシンの音が響いた。朝早くからもそうだ。母は食事の用意や洗濯などの家事をこなし、その間に内職もする。子供の僕は、母がいつ眠るのだろうか、と不安な思いをしたものだ。

父の給料日。母は父からそれを受け取るとすぐに、五つの古封筒に分ける。封筒の表には、「電気・ガス代」、「水道代」、「八百屋代」、「年金代」、「その他」と書かれてあった。その月に必ず払わねばならないと困るものばかりだ。その一つも未払いになれば、生活に支障が生じる。父の給料プラス母の内職代が、それらに消えた。その他に少しでも入れれば、貯蓄に回された。

そんな生活の中で、子供の僕には解らないことが一つあった。電気・ガス・水道代が未払いになれば供給が止められる。八百屋の支払いを遅らせれば、つげが効かず現金払いとなり、自転車操業の我が家では困ってしまう。そんな中で、年金の支払いを止めれば「その他」の封筒が増えるではないか。年金など今の直接生活に響くものではない。そんな僕の疑問に母は答えてくれた。

母は、年金を童話「アリとキリギリス」に例えた。こつこつ支払うことで、働けなくなった老後に支給されるという将来への保障。それも政府が保険者になるということで、絶対に未払いなどおきない。生命保険のように掛け捨てではないことなど、母は年金を受け取るまで動くとの意欲を見せた。「お前に生活の面倒をかけたくないからね」。その言葉に、僕は老いる運命を感じた。

母は六十歳まで内職を続けた。年金の決定通知が来た日、母の背中から、ようやく重荷が下りたのが分かった。もう、ミシン針は老眼鏡をかけないと見えない。一度、糸が切れたら通すのに拡大鏡が必要な状態だった。そんな母にも、内職の内職らしき注文があったが、年金支給が始まるとそれを断った。「生涯現役と働く人もいるけど、年金をもらえば、それを使うのが仕事さ」と、僕に元気な姿を見せてくれた。

生活費の中心は僕が担ったが、母は自分の生活費だと言って、年金の一部を僕に渡してくれた。どれほど母に支給されているのか僕は知らない。これまで母の内職代で引け目も感じることなく学校もいけたし、何不自由なく生きて来られた。その意味からすれば、母の年金の全額をすべて自分の好きなように使ってほしかった。「貧乏性だからね。使い方を知らないんだよ」。そんな母の微笑みが眼に焼きつく。

「良かったよ。給料や内職代を毎月封筒に小分けしたのが。今では、年金をそうしているんだ」。年金支給日に、銀行から下ろしたお金を母は楽しそうに封筒に分ける。「孫のこづかい代」、「旅行積立代」、「生活費助成代」、「老人クラブ会費」、「その他」と。その中で一番入るのはその他だ。とても裕福とは言えない年金だが、母にとっては、一生懸命働いた「御褒美」だ。自分が支払った以上の支給額に、ときに戸惑いの声をあげる。

「私はこんなに貰っているのかな。孫の世代は大丈夫なのか心配するよ」。確かに母の気持ちは、今の若者世代の年金への不信感に近い。年金は国民共通の「互いに支え合う」精神が根底にあるのだが、少子高齢化の現実問題、年金制度が今後どのようなのか不安が過る。支給額の減額や保険料の増額は避けて通れないだろう。

だが、保険料の未納は、国民の義務としていけない。僕は自分の子供たちに口を酸っぱくして「義務」だけは果たせと忠告している。確かに、両親の生きた時代と、僕たちの時代、そして子供たちの時代から見た、将来は大きく違う。年金が五年後、十年後にどのような形になるのか判らないが、年金を基本とした老後の生活は、どの世代にもあると思う。

五十年以上前、母が「年金代」とした封筒を忘れない。あれが確実にあったからこそ、母の老後を充実させた。自助努力にも限界はあるだろうが、国民のひとりとして、年金制度を破綻させてはいけない。超高齢化と呼ばれても、この最低保障を維持していなくては、誰が老後を守ってくれるのだろうか。母は僕に教えてくれた。



## 図書館通信 BOOK GUIDE

多可町図書館 ☎(32) 5170  
加美図書室 ☎(35) 0080  
八千代図書室 ☎(37) 0250

ホームページ <http://www.library.taka.hyogo.jp/>

### 今月のおすすめ

#### 『笑う数学』 日本お笑い数学協会／著 KADOKAWA



アメリカのりんごの会社の  
入社試験での問題です。  
「100枚のコインがあり、10  
枚が表で90枚が裏です。目を  
瞑ってふたつに分けて、表を  
向いているコインの数がどち  
らも同じとなるようにせよ」

皆さん、分かります？ 答えは本書で！

“数学で愛の告白”、“アイドルが売れる確率”、“三平方の定理の裏技”など、多種多様な100の数学ワールドが楽しめます。数学が大好きになるかも？

#### 『竹林精舎』 玄侑宗久／著 朝日新聞出版

震災で両親を失った秋本圭は、  
葬儀をしてくれた禅桂和尚が発  
する冬空のような澄んだ氣に触  
れ、自ら出家し禅寺で修業しま  
す。3年後、学生時代から思い  
を寄せる千香に告白できないま  
ま、福島の竹林寺に住職として  
赴くことに。そこでセシウムの脅威と風評による偏見に  
向き合いながら、前向きに生きている人々に出会います。  
「ソロモンの犬／道尾秀介著」に登場する若者のその後  
を描いた物語です。



#### 【お知らせ】

●おはなし会  
と き 3月10日(土)・24日(土)  
午前10時30分～  
ところ おはなしの部屋



## ベルディーだより EVENT GUIDE

ベルディーホール  
☎(32) 1300  
FAX(32) 4060

ホームページ <http://takacho.tokyo.r-cms.jp/verde/>

残りわずか

### さかなクンの ギョギョッとびっくりお魚教室 3月17日(土)

開演：午後4時～  
◆チケット料金【全席指定】  
一般 1,300円  
中学生以下 800円  
親子券 2,000円  
(当日200円増)  
◆出演 さかなクン



発売前

### オペラ「魔弾の射手」 ハイライトコンサート 5月13日(日)

開演：午後3時～  
◆チケット料金【全席指定】  
一般 500円  
◆出演  
伊原敏行、周防彩子、中嶋康子ほか  
◆チケット販売日  
【一般】3月3日(土)



※チケットはプレイガイドでも販売しています。

- ・ギフトショップ清水 ☎(32)2978
- ・ブックショップM ☎(32)3606
- ・細田書店 ☎(32)0073
- ・ヨシダ楽器 ☎(22)2322
- ・西村書店(西脇店) ☎(23)3350
- ・おしゃれの店しんみせ ☎(28)2215
- ・北條楽器 ☎0790(42)0697

#### ●VOC研修事業「ダンス☆フェスティバル」

■と き 3月25日(日)  
午後1時30分～(開場：午後1時)

■入場料 無料  
※バックステージ見学者募集!!

VOC(ベルディーホールオペレータークラブ)研修事  
業「ダンス☆フェスティバル」の会場の音響や照明の仕込  
みを見学しませんか。問い合わせ・申し込みはベルディ  
ーホールまで。詳細は、申し込み時にご説明します。

■見学日 3月24日(土)

## 那珂ふれあい館 3月の体験イベント (すべて要予約)

那珂ふれあい館  
☎(32) 0685  
FAX(30) 2730

ホームページ <http://www.town.taka.lg.jp/nakafureai/>

日 時 間	内 容	参加費など
3 日 (土)	9:30～ 素焼きのはにわづくり① ～踊る!戦う!笑う??ミニチュアはにかワールド～	参加費：300円 焼き上がりは4/1
	13:30～ 七宝焼き教室 ～虹色に輝くアクセサリー!!～	参加費：150円 材料費：500円～
4 日 (日)	9:30～ 素焼きのミニざるまんづくり① ～七転び八起き!!～	参加費：300円 焼き上がり・色付け4/1
	13:30～ かざり炭づくり ～マイナスイオンの伝統的インテリア～	参加費：300円
10 日 (土)	9:30～ ミニぞうりストラップづくり ～伝統技術でオリジナルストラップ～	参加費：300円 小学5年生以下は保護者同伴
	13:30～ カ・ラ・フ・ル勾玉づくり ～勾玉をカラーリング!!～	参加費：300円
11 日 (日)	9:30～ オリジナルミニバスケットづくり ～伝統技術とクラフトテープのコラボ!～	参加費：500円
	10:00集合 東山古墳群めぐり ～多可町の歴史を実感～	参加費：無料 多可ふれあいボランティアガイド
17 日 (土)	9:30～ 親子で発掘体験 ～考古学博士になれる!!～	参加費：150円
	13:30～ 勾玉プレスレットづくり ～腕に輝くマジカルストーン☆～	参加費：300円
24 日 (土)	9:30～ 和紙のランプシェードづくり ～多可の伝統工芸・杉原紙～	参加費：600円
	13:30～ 勾玉と鹿角のMAGICAL Powerキーホルダーづくり	参加費：400円
25 日 (日)	9:30～ デコまがキーホルダーづくり ～ビーズで飾るオリジナルキーホルダー～	参加費：400円
	13:30～ 手織りのがまくささいふづくり ～地場産 播州織のはざれでつくる～	参加費：500円
31 日 (土)	9:30～ 桜餅をつくろう!! ～春の伝統和菓子作り～ 特別講師：溝垣和子さん	参加費：150円 材料費：350円 持ち物:エプロン・三角巾
	13:30～ 勾玉キーホルダーづくり ～不思議ストーン オリジナルキーホルダー～	参加費：350円

#### 多可町指定文化財 杉原谷地震(別名播磨・丹波国境地震)関係文書 (熊野部区有文書)

【時代】江戸時代【員数】11冊  
【内容】  
元治二年(1865年)1月29日午前2時ごろに起こった杉  
原谷地震について、その詳細な被害状況や復興に伴う記  
録を記した計11冊の文書群です。

- (記載された被害状況)
- ・破損した居宅 65件
  - ・破損した土蔵 23件
  - ・破損田畑 約15町(約15ha)
  - ・石垣崩壊 長さ22間  
(高さ約1.2～2.7mの石垣  
が総延長約398m)
  - ・その他 ため池、往来道、  
小道、水車、郷蔵、高札場など
  - ・震度 マグニチュード6.25  
(『理科年表』東京大学地震研究所による)



## 子育てふれあい 活動あれこれ

子育て  
ふれあいセンター  
☎(37) 2525

ホームページ <http://takacho.tokyo.r-cms.jp/kosodate/>

### 親子あそびのご案内

- ボールあそび  
と き 3月9日(金) 午前10時～11時30分  
ところ アスパラアリーナ
- 春さがし  
と き 3月29日(木) 午前10時～11時30分  
ところ 中央公園

1・2月の「親子あそび」より



## 児童館 子どもひろば

中児童館  
☎/FAX (32) 4328  
みなみ児童館  
☎/FAX (35) 1420


ホームページ <http://takacho.tokyo.r-cms.jp/jidoukan/>

### クリエイト・プログラム

リボンとビーズでつくるアクセサリ「チョーカー」

- 中児童館会場  
3月31日(土) 午前9時30分～11時30分
  - みなみ児童館会場  
3月31日(土) 午後1時30分～3時30分
- 対象者 小学生(それぞれ10人程度)  
参加費 実費  
※内容はどちらの会場も同じです。参加する会場を選  
んで申し込んでください。詳細は、別配布のチラシ  
をご覧ください。

### 子ども教室「貝殻のお雛様をつくろう」

- と き 3月10日(土) 午前9時～11時30分  
ところ 八千代プラザ
- 対象者 小学生   
参加費 30円  
※詳細は、別配布のチラシをご覧ください。

催し

多可町地域包括ケアフォーラム

みんなが安心して暮らせるまちづくりのために、私たちができることを一緒に考えましょう。

【開場】午後6時30分  
【開演】午後7時  
【場所】ベルデイーホール  
大ホール

テーマ みんなで創ろう  
「地域共生社会」  
講師 本後 健さん  
（厚生労働省 社会・援護局地域福祉課 生活困窮者自立支援室 室長）

主催 地域包括ケアネットワーク・在宅医療・介護連携推進協議会  
問合せ 多可赤十字病院地域医療支援センター  
☎(32)3810  
福祉課  
☎(32)5120

講演会

多可町の未来を考える

「村があるから村民がいるのではなく、村民がいるから村ができる」という考えの下、秋田県から始まったシェアビレッジプロジェクトを紹介し、多くの人でひとつの家を支える仕組みをもって、全国の古民家をつないで「100万人の村」を作ろうとする活動です。田舎にきたい人と田舎を結び付けるアイデアを一緒に考えてみませんか。

【受付】午後7時～  
【場所】多可町役場  
八千代北本庁舎大会議室

【年貢を納めて村民に!? シェアビレッジという新しい村の形】  
講師 武田昌大さん  
（シェアビレッジ村長・株式会社ケダマ代表取締役・男前農家集団「トラ男」プロデューサー）  
問合せ 定住推進課  
☎(32)4776

シルバー人材センター入会説明会

西脇・多可シルバー人材センターでは、会員の募集を随時行っています。この度、地域の皆さんに理解を深めてもらうため、仕事内容や仕組みなどの説明会を開催します。ぜひご参加ください。

【説明会】  
【日時】3月1日(木) 午後2～3時  
3月2日(金) 午前10～11時・中央公民館  
午後2～3時・西脇市茜が丘複合施設Mirai e  
3月4日(日) 午前10～11時・中央公民館  
午後2～3時・西脇市民会館

【条件】60歳以上で健康で働く意欲があり、シルバー人材センターの趣旨に賛同できる人  
【集合場所】八千代プラザコース 全行程約7km  
八千代プラザ→中村牛之助の墓→せせらぎの小径→貴船神社→風呂屋橋→下野間→田尻川合戦跡→エーデルささゆり(昼食)→光龍寺山城跡→極楽寺→八千代プラザ

【持ち物】お弁当・お茶・雨具など  
【参加費】無料  
【定員】50人  
【申込期限】3月23日(金)  
※電話またはFAXでお申し込みください。

問合せ 北はりま田園空間博物館  
☎(25)2370  
FAX(22)2123  
西脇市支部☎(32)2209  
多可町支部☎(32)5686  
西脇市支部☎(23)5686

日本一長い散歩道を歩こう

八千代の春を感じ

北播磨の雄、在田氏の城下町をでんくうボランテイアガイドが同行し、ご案内します。

【日時】3月24日(土) 午前9時～午後3時  
※少雨決行  
【集合場所】八千代プラザ

【コース】全行程約7km  
八千代プラザ→中村牛之助の墓→せせらぎの小径→貴船神社→風呂屋橋→下野間→田尻川合戦跡→エーデルささゆり(昼食)→光龍寺山城跡→極楽寺→八千代プラザ

【持ち物】お弁当・お茶・雨具など  
【参加費】無料  
【定員】50人  
【申込期限】3月23日(金)  
※電話またはFAXでお申し込みください。

問合せ 北はりま田園空間博物館  
☎(25)2370  
FAX(22)2123

第3回ささゆりコンサート

ハンマードルシマールコンサート

ピアノの先祖と呼ばれる古典民族楽器ハンマードルシマール。癒やしの音色をお楽しみください。

【開場】午後6時30分  
【開演】午後7時  
【場所】リーベ・リリエン(エーデルささゆり内)

出演 ハンマードルシマール奏者  
・稲岡大介  
・emico  
チケット料金 一般・高校生 1,000円  
中学生以下 500円

※チケットは、中央公民館・加美プラザ・八千代プラザ・エーデルささゆりにあります。

問合せ ささゆりコンサート実行委員会 渡辺  
☎(37)1318

募集

登録統計調査員募集

町では、国や県が実施する統計調査に従事する統計調査員として登録を希望する人を募集しています。

各種統計調査の実施時に登録統計調査員の中から調査地域などを考慮した上で、業務を依頼します。

調査員の仕事  
調査員説明会への出席  
調査区の把握などの調査準備

調査票の配布・収集  
調査票の点検  
調査関係書類の整理・提出

従事期間 1～2カ月間  
報酬 調査活動に応じて3～6万円  
※報酬額は国の基準により異なります。

応募資格  
次のすべての要件を満たす人  
・町内在住で20歳以上の健康な人  
・責任を持って調査事務を遂行できる人

催し 募集

相談 お知らせ

多可消防署 ☎(32)0119  
問合せ 多可消防署 ☎(32)0119

## 消防通信 vol.142

平成29年 火災・救急・救助の概要

平成29年中に多可町で発生した火災・救急・救助の件数は、次のとおりです。

中 区	加美区	八千代区	合 計
1件	1件	4件	6件

内訳：建物火災3件、その他火災3件

中 区	加美区	八千代区	合 計
462件	232件	216件	910件

内訳：急病576件、一般負傷160件、交通76件、その他98件

中 区	加美区	八千代区	合 計
7件	2件	6件	15件

内訳：交通事故12件、建物火災1件、ガス及び酸欠事故1件、その他の事故1件

### 第十回特別弔慰金

～請求期限が近づいています～

●請求期限 4月2日(月)

期限を過ぎると、特別弔慰金を受ける権利がなくなりますので、お早めにご請求ください。

問合せ 福祉課 ☎(32)5120

### 今月の税・保険料の納付

○介護保険料	第10期
○国民健康保険税	第9期
○後期高齢者医療保険料	第9期

※納税通知書に同封している納付書にて、4月2日(月)までに納めてください(コンビニエンスストア・クレジットカードもOKです)。口座振替申込みがお済みの人は、4月2日(月)に申込口座から振替をします。口座振替を希望する人は、金融機関でお申し込みください。


### たかテレビ番組表

加入については、たかテレビ局までお問い合わせください。

番組表の確認・照会は、文字放送またはQRコードをご覧ください。

番組更新は、月・火・木・土曜日の午後5時です。

問合せ たかテレビ局 ☎(35)1001



催し

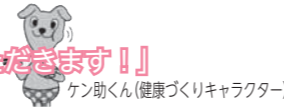
募集

相談

お知らせ

## 母子保健事業と健康づくり事業

毎月19日は食育の日  
「朝ごはん 家族楽しくいただきます!」



健康課 ☎(32)5121				
母子保健事業	月日	時間	場所	対象
母子健康手帳交付と妊婦健康相談	3月14日(水)	15:30~17:00	アスパル	持ち物:妊娠届出書・印鑑・個人番号がわかる書類(個人番号カード、番号通知カードなど) ※個人番号カード以外の場合、別途本人確認書類(運転免許証など)が必要です。 ※妊婦健康診査費助成の手続きも行います(町内に住所を有する妊婦)。
	3月30日(金)	8:45~10:30	アスパル	
	4月11日(水)	15:30~17:00	アスパル	
すくすく2か月児教室	3月28日(水)	9:30~10:00受付	アスパル	H30年1月1~31日生まれ
4か月児健診	3月20日(火)	13:00~13:20受付	アスパル	H29年11月1~30日生まれ
10か月児育児教室	3月14日(水)	9:30~10:00受付	アスパル	H29年4月16日~5月31日生まれ
1歳6か月児健診	3月20日(火)	13:15~14:00受付	アスパル	H28年7月14日~8月31日生まれ
2歳児育児教室	3月8日(木)	9:30~10:00受付	アスパル	H27年12月6日~H28年1月31日生まれ
もぐもぐ離乳食教室	4月5日(木)	9:45~10:00受付	アスパル	H29年10月1日~11月30日生まれ
のびのび子育て相談	3月22日(木)	9:30~11:10受付	アスパル	事前申込
健康づくり事業	月日	時間	場所	備考
一般健康相談(保健師・栄養士)	3月13日(火)	9:30~11:30	アスパル	栄養相談は要予約
栄養相談(病態別)	3月19日(月)	9:00~16:00	アスパル	1週間前までに要予約
こころの相談	3月14日(水)	9:30~15:30	八千代プラザ	要予約
メンタルヘルス相談	3月23日(金)	13:30~16:00	西脇市役所	要予約(健康課☎32-5121)
加東健康福祉事務所地域保健課 ☎(42)5111				
こころのケア相談	3月22日(木)	13:00~		要予約(地域保健課☎42-5111)
HIV抗体(エイズ)・肝炎ウイルス検査・相談	3月1日(木)・15日(木)	13:30~14:20受付	加東健康福祉事務所	要予約(健康管理課☎42-9436)
専門栄養相談	3月2日(金)	13:30~15:00		要予約(健康管理課☎42-9365) 難病や要介護者などに対する食生活相談、加工食品の栄養表示基準制度などに関する相談

### 心身障がい者相談・知的障がい者相談

☎福祉課 ☎(32)5120

**とき** 3月1日(木) 13:30~16:00  
**ところ** アスパル  
**相談員** 門脇昌弘・遠藤すみ子・吉崎敏郎

**とき** 4月2日(月) 13:30~16:00  
**ところ** アスパル  
**相談員** 西田義孝・小谷隆亮  
※4月から身体障がい者相談になります。

【障がい者相談支援センター】  
☎(32)5180 FAX(32)1937

**とき** 9:00~17:00 **ところ** アスパル  
**相談員** 医療福祉センターのぎく相談員

### 北播磨小児救急医療電話相談センター

☎0794(62)1371

症状への対応方法などについての助言や適切な受診医療機関の紹介を行います。  
**相談時間** 18:00~22:00(年末年始・祝日を除く)

### 生活困窮相談(暮らしと仕事の相談)

☎福祉課 ☎(32)5120  
☎ひょうご暮らしと仕事のよりそい支援センター ☎079(224)2188

生活に困窮している人、ひきこもりで悩んでいる人、相談できる人がなくて困っている人など、どなたでもご相談ください。  
※要事前予約

**とき** 3月13日(火) 13:00~  
**ところ** アスパル

兵庫県小児救急医療電話相談でも、相談を受け付けています。  
☎#8000番  
※ダイヤル回線・IP電話は☎078(731)8899

### 西脇多可休日急患センター当直勤務

☎西脇多可休日急患センター ☎(23)5380

**診察日** 日曜日  
**診察時間** 9:00~17:00  
**ところ** 西脇病院救急外来室

- ・病状やけがの様子など、電話であらかじめご連絡ください。
- ・電話が混み合いご迷惑をお掛けしますが、しばらくしてからお掛け直してください。
- ・必ず健康保険証をお持ちください。

とき	担当の先生
3月4日(日)	鈴木 琢真 先生
3月11日(日)	戸田 忠一 先生
3月18日(日)	三木 信彦 先生
3月25日(日)	河原 淳 先生

※西脇市多可郡医師会の先生が交代で、入院を必要としない内科系の軽症患者の診察を行います。

### 消費生活・多重債務相談

☎消費生活センター ☎(32)4777

【専門相談員による相談】※予約優先  
**とき** 毎週火・金曜日 10:00~正午、13:00~16:00  
**ところ** 中央公民館(中仮庁舎)  
※月・水・木は、西脇市役所☎(22)3111でも相談できます。  
※関係書類をお持ちください。  
※相談員不在時は職員が伺い、相談員につなぎます。

### 心配ごと相談

☎福祉課 ☎(32)5120

とき	ところ	民生委員
3月1日(木) 10:00~正午	アスパル	大西博章 星屋陽子
4月5日(木) 10:00~正午	アスパル	松井英枝 藤本なをみ
3月13日(火) 10:00~正午	加美プラザ	畑中佳子 岡本文穂
3月20日(火) 10:00~正午	八千代プラザ	小林洋介 黒田義幸

※できるだけ相談日の1週間前までに事前予約をお願いします。  
※相談時間は原則1人1時間以内です。

### キッズ交通保安官募集

地域で開催される交通安全啓発運動などに参加し、交通安全を呼び掛けるキッズ交通保安官を募集しています。

- 応募資格 町内在住の小学生
- 申込期限 随時募集
- 申込方法 生活安全課にある申込書にご記入の上、お申し込みください。
- 問合せ先 生活安全課 ☎(32)4777

### 人権相談

☎福祉課 ☎(32)5120

人権に関わる相談に応じます。

とき	ところ	人権擁護委員
3月9日(金) 10:00~正午	アスパル	安平富彦 伊藤久代 松浦久代
3月9日(金) 10:00~正午	加美プラザ	大江 保 棚倉初枝
3月9日(金) 10:00~正午	八千代プラザ	安藤和志 赤松康弘

### 多可っ子悩み相談

☎多可町青少年育成センター ☎(32)3423

**とき** 毎週月~金曜日(祝日は除く) 9:00~17:00

**相談内容** 『児童・生徒の悩みや子どもの教育に関する悩み全般』

### 行政相談

☎総務課 ☎(32)2382

国の仕事などについての苦情や要望を聞き、行政運営に反映させます。

とき	ところ	行政相談委員
3月9日(金) 10:00~正午	加美プラザ	大山昌子
3月20日(火) 10:00~正午	八千代プラザ	萬浪佳隆
3月30日(金) 10:00~正午	中央公民館(中仮庁舎)	萬浪佳隆

## お知らせ



●井戸水を使用のご家庭および浄化槽組合に加入のご家庭へ

実際に暮らしている人数に変更はありませんか。  
水道メーター検針時に発行する「使用水量・料金等のお知らせ」のみなし算定人数と、実際の家族人数が違う場合は、人数変更のための汚水排除量申告書のご提出をお願いします。

※みなし算定人数は、井戸水をお使いの世帯、浄化槽組合に加入している世帯の下水道料金算定に必要です。

提出先  
・上下水道課  
・加美プラザ  
・八千代プラザ  
問合せ先 上下水道課  
☎(32)2815

### 別表1

多可町青年の家(エコミール加美)	
多可町林業者休養施設(悠遊館)	
大平キャンプ場	
加美運動公園	野球場 屋内運動場A(野球場南側付近) 屋内運動場B(たかテレビ局北側)
	テニスコート(全天候型5面) 練習用コート(半面) ゲートボールコート
サン・スポーツランド加美	



※現状の施設名です。

●青年の家および周辺施設の予約受付窓口の変更について

施設の管理運営の変更に伴い、4月1日以降の予約から、青年の家など一部の公共施設(別表1)の予約受付窓口が変更となります。

予約受付窓口  
相生学院高等学校  
多可校  
☎(35)0081  
受付時間:月~金曜日  
午前9時~午後5時

※テニスコート(クレール)は、引き続き町の管理となります。4月1日以降の予約については、次のとおりです。

予約受付窓口  
加美プラザ  
☎(35)0080  
受付時間:  
午前8時30分~午後10時

問合せ先 生涯学習課  
☎(32)5122

# 文芸たか

皆さんの文芸作品をご紹介します。

問合せ先 総務課  
☎(32)2382



【俳句】

元旦も生みたる卵拾いつつ  
白競う一月の城鷲の白  
屋根一つ越えて初日の射しこめり  
末枯れの庭に入陽や雪の舞ふ  
箱根駅伝ねしようがつをば極めたり  
深き雪よう来んさつた但馬の湯

池田 義孝  
伊藤 忠則  
川本 法綱  
畑中 彩水  
松下 孝裕  
安田 昇司

【川柳】

卒業の門出て父と握手かな  
泣き虫がやさしい声に変わるとは  
孫ふたり送り出す日の春が来た  
ダイエツト痩せていくのは財布だけ  
赤ちゃんのほっぺに匂う桃の花

【短歌】  
屋間から パチパチ燃える 竹の音  
集まる児等は すべないとんど

藤川 敏明  
大江貴代子  
藤原 将恕  
藤原 栄司  
寺尾 麦人  
蔵本 繁子

## お知らせ



### 家畜の飼養状況を報告してください

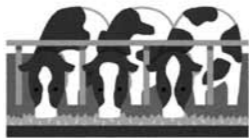
家畜伝染病予防法により、下記の家畜を1頭(羽)以上飼育している人は、毎年2月1日時点の飼育状況を姫路家畜保健衛生所へ報告する必要があります。  
姫路家畜保健衛生所のホームページをご確認の上、所定の様式にて報告してください。

対象家畜

牛、水牛、鹿、めん羊、山羊、馬、豚、いのしし、鶏、うずら、あひる(アイガモを含む)、きじ、だちょう、ほろほろ鶏、七面鳥

問合せ先

姫路家畜保健衛生所  
☎079(240)7085



## 女性の健康週間

期間

3月1日(木)～8日(木)

女性が生涯を通じて、健康で明るく充実した日々を自立して過ごすためには、生活の場(家庭、地域、職域、学校)を通じて、女性のさまざまな健康問題を社会全体で総合的に支援することが重要です。  
厚生労働省では、「女性の健康週間」を定め、女性の健康づくりを国民運動として展開しています。

自分の体を知るために:

- ・健診(検診)を受けましょう
- ・体重を測定しましょう
- ・月経を記録しましょう
- ・正しい知識を身に付けましょう

問合せ先

兵庫県健康福祉部  
健康局健康増進課  
☎078(341)7711



### 3月は、自殺対策強化月間です。

- 変化に気づく
- 耳を傾けねざらう
- 支援先につなげる
- 温かく見守る

みんなで取り組もう「いのち支えるゲートキーパー」  
※「ゲートキーパー」とは、自殺の危険を示すサインに気づき、適切な対応を図ることができる人のことです。

こころの健康相談統一ダイヤル ☎0570-064-556  
支援情報検索サイト <http://shienjoho.go.jp/>

## 入札結果

工事名	場所	請負金額(税込)	予定価格(税込)	落札率	請負業者
<b>1月16日実施</b>					
安坂沢池下排水路改修工事	安坂	1,274,400円	1,514,160円	84.17%	(株)総合グリーン
町道牧野1号線外区画線等設置工事	町内	1,706,400円	2,036,880円	83.78%	白陽化学工業(株)東播支店
安坂北山田排水路改修工事	安坂	4,860,000円	5,733,720円	84.76%	(株)林本興業
<b>1月30日実施</b>					
八千代区中村地内配水管布設替工事	中村	9,860,400円	11,286,000円	87.37%	(有)中町プロパン藤本商店
かみ総合福祉センター部分改修工事	市原	2,667,600円	3,051,000円	87.43%	丸保住建(有)
天田五反田用水路漏水改修工事	天田	1,566,000円	1,824,120円	85.85%	共栄建設(株)
歴史街道現地案内板設置工事	町内	1,900,800円	2,327,400円	81.67%	白陽化学工業(株)東播支店
加美区加美中処理区 下水道管路施設修繕	豊部・熊野部	2,138,400円	2,160,000円	99.00%	新日本管検工業(有)
加美区加美特環処理区 下水道管路施設修繕	清水・轟・西山ほか	2,268,000円	2,440,800円	92.92%	新日本管検工業(有)
(普)古坂川河川災害復旧工事(乙第5035号)	柳山寺	4,201,200円	4,273,560円	98.31%	(有)大量建設
(普)スソソ谷川河川災害復旧工事(乙第5036号)	上三原	7,192,800円	8,564,400円	83.98%	(株)岩田組
(普)西田谷川河川災害復旧工事(乙第5037号)	寺内	1,944,000円	1,975,320円	98.41%	共栄建設(株)
的場農地災害復旧工事	的場	1,728,000円	1,958,040円	88.25%	石塚建設工業(株)
多可町消防設備撤去工事	町内	3,164,400円	4,460,400円	70.94%	中町電業(株)
町道 山口2号線外 舗装修繕工事	町内	2,062,800円	2,464,560円	83.70%	(株)岩田組

## お知らせ



### 住民基本台帳ネット ワークシステム稼働 停止日

システムメンテナンスのため、一部業務が利用不可となります。ご迷惑をお掛けしますが、ご理解のほどよろしくお願い致します。  
稼働停止日 3月16日(金)  
午前8時30分  
午後5時15分まで

停止業務

- ①個人番号カード(マイナンバーカード)の交付
  - ②個人番号カード(マイナンバーカード)交付申請書兼電子証明書発行・更新申請書の交付
  - ③転入届の特例(個人番号カード)および住民基本台帳カードを使用しての転入届
- 問合せ先 住民課  
☎(32)2383

### 不動産公売を実施します

町では、滞納処分による不動産公売を実施します。買い受けを希望する人は、ぜひご参加ください。  
・第5回多可町公売  
とき 3月16日(金)  
【受付】午後1時～1時30分

ところ

中央公民館 中会議室  
公売財産  
・土地付建物(西脇)  
・土地付建物(東山)  
その他  
事情により公売が中止になることがあります。その場合は、町ホームページでお知らせします。  
公売財産の詳細や参加資格については、お問い合わせください。

問合せ先 税務課 公売係  
☎(32)2387

# 3月 暮らしのカレンダー

※2月15日現在で確認できた行事などを掲載しています。  
※本誌記事内で取り上げた行事については割愛しています。

多可学園 3月 閉講式

**とき** 3月23日(金) 午後1時30分～  
**ところ** ベルディーホール ホール  
**式典** コーラスクラブによるオープニング、皆勤賞表彰ほか  
**講演** あんこさん (プロサーカスパフォーマー)

1日(木)	●モルゲン喫茶☕ AM10:00～モルゲンハイト八千代診療所 ☑️月ごと、まるごとあっ! たかニュース
2日(金)	
3日(土)	●硬筆 AM9:30～みなみ児童館 ●書道 PM1:30～中児童館 ☑️あっ! たかニュース
4日(日)	
5日(月)	☑️アンコールアワー (再放送)
6日(火)	☑️投稿ビデオmini
7日(水)	●はーとふるショップ☕ PM12:00～アスパル ●絆カフェ音楽 PM1:30～フロイデン八千代
8日(木)	●モルゲン喫茶☕ AM10:00～モルゲンハイト八千代診療所 ●ささゆり絆カフェ PM1:30～小規模多機能ホーム清爽の里 ☑️子育て学習会「就学前の子どもに大切なこと」
9日(金)	
10日(土)	☑️あっ! たかニュース
11日(日)	
12日(月)	☑️アンコールアワー (再放送)
13日(火)	☑️多可高ちゃんねる・ブックガイド・ピラティス投稿ビデオ
14日(水)	●はーとふるショップ☕ PM12:00～アスパル
15日(木)	●モルゲン喫茶☕ AM10:00～モルゲンハイト八千代診療所 ●はーとふるショップ☕ PM12:00～アスパル ☑️みどりのこども園生活発表会 ☑️あさかこども園生活発表会
16日(金)	●はーとふるショップ☕ PM12:00～アスパル

17日(土)	●硬筆 AM9:30～みなみ児童館 ●ずこう PM1:30～中児童館 ●書道 PM1:30～中児童館 ☑️あっ! たかニュース
18日(日)	
19日(月)	☑️アンコールアワー (再放送)
20日(火)	☑️キッズランドやちよ生活発表会 ☑️キッズランドかみ生活発表会
21日(水)	
22日(木)	●モルゲン喫茶☕ AM10:00～モルゲンハイト八千代診療所 ●ささゆり絆カフェ PM1:30～小規模多機能ホーム清爽の里 ☑️四恩こども園生活発表会 ☑️企画番組
23日(金)	
24日(土)	☑️あっ! たかニュース
25日(日)	
26日(月)	☑️アンコールアワー (再放送)
27日(火)	☑️第84回議会 町長「施政方針」 ☑️第84回議会 教育長「教育重点施策」
28日(水)	●はーとふるショップ☕ PM12:00～アスパル
29日(木)	☑️八千代中学校卒業式
30日(金)	
31日(土)	☑️あっ! たかニュース

※「はーとふるSHOP」「モルゲン喫茶」…みどりの家☕、開拓松葉園☕、あすなろの郷☕、白ゆり会☕がアスパル・モルゲンハイト八千代で運営するお店です。  
※たかテレビの番組更新はPM5:00です。

**デイサービスセンター  
パワーリハビリ倶楽部**

リハビリ・マッサージのことならおまかせください。  
(介護保険適応)

多可郡多可町中区鍛冶屋846-2  
☎0795-30-2708

**墓石 仙壇**

株式会社 森田石材店  
山南本店・滝野店・ひかみ店・篠山店

森田石材店

「広報たか」に  
有料広告を出しませんか

☎総務課 (32) 2382

掲載場所 広報たか「暮らしの情報館」の最下段  
掲載料金 (1回当たり)

- 4.5万円×17.5万円 20,000円
- 4.5万円×9万円 14,000円
- 4.5万円×6万円 10,000円

※6回・12回分をまとめて申し込むと割引があります。

60歳以上で働く意欲のある皆さん!!  
あなたの知識・経験をシルバーで活かしませんか!

公益社団法人  
西脇・多可シルバー人材センター

随時入会受付中!

西脇市支部 西脇市嶋253-1 TEL0795-23-5686  
多可町支部 多可町中区岸上281-22 TEL0795-32-2209

**多可町  
ちよっとした  
ニュース**

ご意見・ご感想を  
お寄せください!

記事の内容、レイアウトや今後取り上げてほしい話題など、広報紙に関する皆さんからのご意見・ご感想を募集しています。

- メールアドレス  
koho@town.taka.lg.jp
- ☎問合せ 総務課 (32) 2382

**サテライト相談所**  
創業・経営相談など、お気軽にご相談ください。

とき 3月15日(木)  
午前11時～午後5時  
ところ 八千代北本庁舎 第2会議室  
相談料 無料  
予約先 兵庫県よろず支援拠点 ☎078(977)9085  
問合せ先 地域振興課商工連携室 ☎(32)4779

**縁結びプロジェクト**

県および県青少年本部では、独身男女の出会いを支援するため、「地域出会いサポートセンター」を開設しています。

また、「はばタン会員(お見合い希望会員)」を募集し、相談員が仲人役となって1対1のお見合いの機会を提供しています。

**開館日** 毎週火・土曜日  
午前10時～午後6時15分

**ところ** やしろシヨッピン  
グパークBio2階

**問合せ先** 北播磨出会いサポートセンター  
☎(38)8022

**みんなの善意**

1月1日～31日

■町への寄付  
【町内】  
生命の貯蓄体操加美教室  
マイスター工房八千代スタッフ一同

**おめでた**

1月1日～31日届出(敬称略)

門村 杉原悠愛光平	【加美区】 牧野松田悠太郎一真	曾我朝妻太朗良介	安楽田 笹倉 暖翔 孝文	奥中 真鍋考ノ輔 孝蔵	茂利 中山千悠 直樹	安坂 西田悠誠 倫清	【甲区】 集落本人 保護者
-----------	--------------------	----------	--------------	-------------	------------	------------	------------------

**おくやみ**

1月1日～31日届出(敬称略)

柳山寺 門田河崎千代子 85博壽	中野間村上敏博 77	大屋市位ふさ子 89	中野間 棚倉つる江 92	中野間 岸本哲夫 88	中野間 高見敏夫 86	中野間 門脇悦子 94	【八千代区】 市原森安一子 98	多田西田つとむ 93	西山森野道雄 91	多田橋本恒行 87	豊部梅田勝司 70	【加美区】 岸上安平雅代 88	奥山本昌廣 46	安坂長谷川廣美 74	牧野安平進本 78	東安宮崎利英 91	安坂小西昌弘 75	鍛冶屋吉田信行 77	西安藤本富次 90	鍛冶屋遠藤富義 80	高岸北藤一廣 86	集落本人 世帯主
------------------	------------	------------	--------------	-------------	-------------	-------------	---------------------	------------	-----------	-----------	-----------	--------------------	----------	------------	-----------	-----------	-----------	------------	-----------	------------	-----------	----------



# キラリ☆輝く 多可人

- Vol.146 -



たくさんのお思いが詰まった文芸誌  
文芸に携わる人の糧となり  
町の文芸向上につなげていきたい

### ▲編集委員会のメンバー(上段左から)

- 小林 久代さん (多田)
  - 高橋 緑さん (大袋)
  - 植山 晶子さん (仕出原)
  - 宮崎 和明さん (東安田)
  - 永井 資子さん (観音寺)
  - 伊藤由美子さん (中野間)
- (下段左から)
- 宮崎八千代さん (中野間)
  - 竹内 宏企さん (奥中)
  - 安藤 尚文さん (曾我井)

### ▲何度も原稿を読み返します

随筆や短歌、俳句、川柳などの文芸作品は、感動や共感を呼びおこし、読む人の心を豊かにします。そんなすてきな作品がぎゅっしり詰まった文芸誌「たかの風」の編集を行っているのが、編集委員会の皆さんです。

「たかの風」は、旧町時代に発行されていた文芸誌「やまなみ」(旧中町)・「清流」(旧加美町)・「はり하라」(旧八千代町)を合併の際にひとつにしたもので、今回第12号の発刊を迎えます。

編集委員には、町文化連盟に加盟している俳句会やペンクラブなど、日ごろ文芸に親しんでいる団体から各区3人ずつ選出されています。旧町時代から30年以上関わっている編集委員長竹内さんは、「年間7〜8回の編集会議を開き、寄稿依頼者のリストアップや原稿の精査、校正などを行っています。本編は、一般の

公募作品以外にもさまざまな企画ページがあり、中でも「ふるさとへの手紙」は、多方面で活躍する町出身者に多可町での思い出を綴ってもらう人気のページです。ほかにも昭和の懐かしい写真と当時の話を取材したページなど、少しでも楽しんで読んでもらえるように工夫しています」と、話します。

内容が濃いだけに校正も難航するようで、作業は編集委員のみならず役割分担をして進めています。

「どんなに入念にチェックしても発刊後に誤字が見つかったり、毎回反省点がたくさんありますね。今後新しい企画ページを考えるなど、読む人を飽きさせないような誌面づくりを心掛けたいです」と、笑顔で話してくれました。

「たかの風」は、今月の広報と同時に配布しています。ぜひご一読ください。

## 「たかの風」編集委員会

編集・発行 多可町役場  
0795(32)2380(代) FAX 0795(32)2349

〒679-1192 兵庫県多可郡多可町中區中村町1-23番地

【旧八千代北小学校(八千代北仮庁舎)】	会 計 課 ☎(32)2389	【教育委員会】	たかテレビ局 ☎(35)1001
代表 表 ☎(32)2380	【アスパル】	教育総務課 ☎(32)2384	杉原紙研所 ☎(36)0080
議 会 事 務 局 ☎(32)4775	生涯学習課 ☎(32)5122	学 校 教 育 課 ☎(32)2395	紙匠庵でん ☎(36)1104
総 務 課 ☎(32)2382	健 康 課 ☎(32)5121	(青少年育成センター)	交 流 会 館 ☎(35)1600
プロジェクト推進課 ☎(32)2381	福 祉 課 ☎(32)5120	こども未来課 ☎(32)2385	中 児 童 館 ☎(32)4328
地域振興課 ☎(32)4779	地域包括支援センター ☎(30)2525	【公民館】	みなみ児童館 ☎(35)1420
産業振興課 ☎(32)2388	【建設・上下水】	中央公民館 ☎(32)1250	杉原谷診療所 ☎(36)0212
【中央公民館(中仮庁舎)】	建 設 課 ☎(30)0855	【その他の施設】	松井庄診療所 ☎(35)0029
定住推進課 ☎(32)4776	上下水道課 ☎(32)2815	多可町図書館 ☎(32)5170	八千代診療所 ☎(37)2010
税 務 課 ☎(32)2386	【コミュニティプラザ】	バルディーホール ☎(32)1300	
住 民 課 ☎(32)2383	加美プラザ ☎(35)0080	那珂ふれあい館 ☎(32)0685	
生活安全課 ☎(32)4777	八千代プラザ ☎(37)0250	中ふれあいセンター・隣保館 ☎(32)1389	