

TAKA

天たかく 元気ひろがる 美しいまち 多可

広報たか

9 2018 No.155
月号

このまちの「おかえり」は
どこよりも優しい

特集 敬老の日発祥のまちで老いを楽しむ

敬老の日発祥のまち で 老いを楽しむ



9月は敬老月間です

2010年に超高齢社会※に突入した日本。日本人の平均寿命は年々延び続け、「人生100年時代」とまで言われています。9月17日は多可町から生まれた国民の休日「敬老の日」であり、9月は敬老月間です。今回は、100歳を迎えてなお、心豊かに年を重ねている方々取材しました。

※65歳以上の人口の割合が全人口の21%を占めている社会
老年人口(高齢者人口)÷総人口×100

日本の平均寿命 ※平成29年簡易生命表参照

男性 81.09年 女性 87.26年

多可町の高齢化率 ※平成30年8月1日現在

34.8%
(日本の高齢化率27.3% ※総務省「人口推計」平成28年10月1日)

広報 たか 9

平成30年9月1日発行 No.155

目次-CONTENTS-

- 03 特集 敬老の日発祥のまちで老いを楽しむ
- 08 町政クローズアップ
 - 08 山田錦発信プロジェクト
 - 10 新庁舎シリーズ⑥
／多可町創業支援事業
 - 12 杉原紙アイデア商品コンテスト
／多可町職員募集
／多可町自転車ネットワーク計画
 - 14 地域おこし協力隊
- 15 インフォメーション
 - 15 たかちょうスケッチブック
 - 16 わが家のアイドル／ぼくと私の作品展
 - 17 みんなに はなまる
 - 18 お元気ですか ケン助です
 - 19 ふらっと
 - 20 ぼんえるふ
 - 21 ふれあい／多可赤十字病院
 - 22 施設だより
- 24 暮らしの情報館
 - 24 催し／募集／お知らせ／消防通信
文芸たか
 - 31 暮らしのカレンダー
- 32 キラリ輝く☆多可人

今月の表紙



お盆真っ只中の三谷ふれあいの水公園。帰省中の家族が、ふるさとの夏のひとときを楽しんでいました。澄んだ水、おいしい空気、光を受けて光る緑。多可町は、いつでもみんなの帰りを待っています。

わたしたちの多可町

平成30年8月1日現在

人口	21,058人 (前月比-20)
男性	10,237人 (前月比 0)
女性	10,821人 (前月比-20)
世帯数	7,581世帯



町長 吉田一四

7月は、「平成30年7月豪雨」を皮切りに、「命の危険がある」といわれる猛暑・酷暑が続き、月の最後には東側から「逆走台風12号」がやってくるという、異常な天候となりました。

そして9月は、一般的に災害が発生しやすい時期になります。災害に遭うことは避けることができませんが、日頃から災害に備えることや、適切に避難することで、被害を少なくすることができます。

最近「大雨特別警報」や「土砂災害警戒情報」などの情報が発令されますが、ここで注意が必要なのは、「注意報→警報→特別警報」とレベルが上がっていく際に、初めの段階で「まだ上があるから大丈夫」と判断することです。

警報のレベルが上がるのは、20年に一度や35年に一度の状況が進んでいく段階において50年に一度の状況になって特別警報にランクが上がるのであって、その情報が出てから避難を判断することは、手遅れになる可能性が高いということです。

避難の判断は、多可町が発令する「避難準備・高齢者等避難開始」「避難勧告」「避難指示(緊急)」などの情報に基づいて、皆さんの個別の状況を加味して早めに避難していただくことで、災害を避けることができるということを認識してください。

また、地震のように前もって避難することができない災害もあります。このような場合を想定して「備えること」が重要になります。非常持ち出しの物品の用意や家具などを固定するなど、対策を講じておくことで災害を減らすことができます。

多可町はこれまでの歴史的経緯から、比較的 안전한地域であると思われていますが、これまで何もなかったからといって、これからは起こらないということはありません。

10月22日から、新庁舎を災害時の拠点として運用します。合わせて、多面的な方法で避難情報や災害情報をより丁寧にわかりやすく伝えるように改善します。

町と地域が共に災害に備える努力をしていきましょう。

園崎 武さん 103歳

「思い出はようけありすぎるなあ。」

今年11月に104歳を迎える園崎武さんは、長い人生を思い返して微笑みます。大正3年生まれで、兵隊として戦争を経験した武さん。頭部には、敵の小榴弾の攻撃を受けた際に負った傷跡がくつきりと残っています。

「右耳は聞こえんようになつてもたけど、そのおかげで生き延びることができた。せやけど、こんな年まで生きるとは驚き。」

地元へ帰還してからは、旧中町役場で5年働いた後、家業を継いで商売に力を注ぎました。 「毎朝5時半の始発列車に乗って大阪へ行き、品物を仕入れる。午後7時ごろに荷物を抱えて戻ると、従業員が駅で待つといてくれた。朝は朝星、夜は夜星ゆうて、朝から晩まで働いた。」 武さんが必死で守ってきたお店は、現在ひ孫も手伝い、6代続く老舗となりました。 「長生きの秘訣は、何よりも『家族円満』やね。優しい家族に恵まれたからこうして生きておれる。それから、正直であること。」

生活し、近くに住むお孫さんと毎週モーニングに出かけたがり、外食したりと充実した日々を過ごしています。 「毎日ひ孫が隣で寝てくれるんや。こんなうれしいことはないね。せやけど、仕事で遅い日は、まだかまだかと心配で何回も目が覚めるわ。」

そんな武さんは、必ず食卓は家族で囲むと決めています。

「何時になつても誰かの帰りを待つよ。一人で食べるご飯はおいしくないから。」

話し口調はしっかりとし、頭の回転も早いという武さんは、相撲や野球観戦が好きで、テレビや新聞も毎日かかさずチェックします。最近では、ひ孫と一緒にクイズ番組もよく見るそうで、真剣な表情でテレビに向かって答えているのだとか。

「今の目標は、新しい庁舎を見ること。完成したら絶対に見に行くよ。」

10月には新庁舎見学、11月には104歳の誕生日。武さんの楽しみは尽きません。

選挙は必ず行きますよ。議員時代、たくさんお世話になったからね。恩返しです。

「100歳なんやて、私。じぶんでもびつくりよ。午年生まれのじゃじゃ馬よ。」

そう笑うのは、今年の6月に100歳を迎えた寺尾文子さん。現在は、グループホームやすらぎの郷で生活しています。

19歳で豊部に嫁いだ文子さんは、何もわからないまま、山や田んぼに毎日足を

運び、農業や家事を教わりました。

「仕事に追われる毎日やっただけど、とにかく一生懸命やった。色々な人からたくさんのことを学んでこうして一人前になれた。」

優しいご主人や周りの人に恵まれたからこそ今の自分がある、と何度も感謝の言葉を口にする文子さんは、

今でも「ふみさん、ふみさん」と慕われ、笑顔の絶えない毎日を送っています。

文子さんの日課は、毎日朝5時半に起床して、施設内のカーテンを開けること。ご飯も好き嫌いなく食べ、他の人の食事の配膳も手伝うという働き者です。

そんな文子さんは、若い頃からよく遊んだという花札が大好きで、今でも施設の人たちと楽しんでいます。すばやい手つきで札を繰りときはきと配ると、一気に勝負師の顔に。いい札が出た時には「やった。」と笑顔のをぞかせ、いまいちの時は、「あかんわ。」と顔を渋らせませす。

「長生きの秘訣なんかないけど、やっぱり気持ちの持ちよう。負けるかい！という気持ちがないと生きていけないわ。それから素直さやね。これからも人に嫌われんと幸せに過ごしていきたい。」

あつという間の100年は、文子さんにとってまだまだ人生の通過点です。

**まだまだ生きるよ！
生きたい！
だって、今が一番楽しいもん。がんばるよ！**

寺尾 文子さん 100歳

①②施設の人たちと花札を楽しむ文子さん。ちゃきちゃきとゲームを進め、点数も一番早く計算します。
③部屋には孫やひ孫との写真が飾られています。

9月17日(月)は敬老の日

敬老の日発祥のまち・多可町から
敬老のこころを届けたい

多可町喜寿敬老会

問合せ 福祉課 ☎(32)5120

とき 9月15日(土)
【受付】 午前10時30分～
【開会】 午前11時～
ところ ベルディーホール
対象者 喜寿の人
(昭和17年4月2日
～昭和18年4月1日生まれ)

●敬老祝金を贈呈

長寿を祝い、次の人に敬老祝金を贈ります。

- 最高齢の人
祝金 50,000円(基準日：9月15日)
- 米寿(昭和6年1月1日～12月31日生まれ)の人
祝金 5,000円(基準日：9月15日)
- 100歳になる人
祝金 30,000円(基準日：誕生日)

問合せ 福祉課 ☎(32)5120

第29回おじいちゃんおばあちゃん
子ども絵画展・表彰式

問合せ こども未来課 ☎(32)2385

町では、今回で29回目となる「おじいちゃんおばあちゃん子ども絵画展」を開催します。今年、新たに特別賞に兵庫県教育長賞、兵庫県老人クラブ連合会長賞・サンテレビ賞を新設し、計28人の特別賞受賞者には、副賞として最高5,000円分の図書カードを贈呈します。

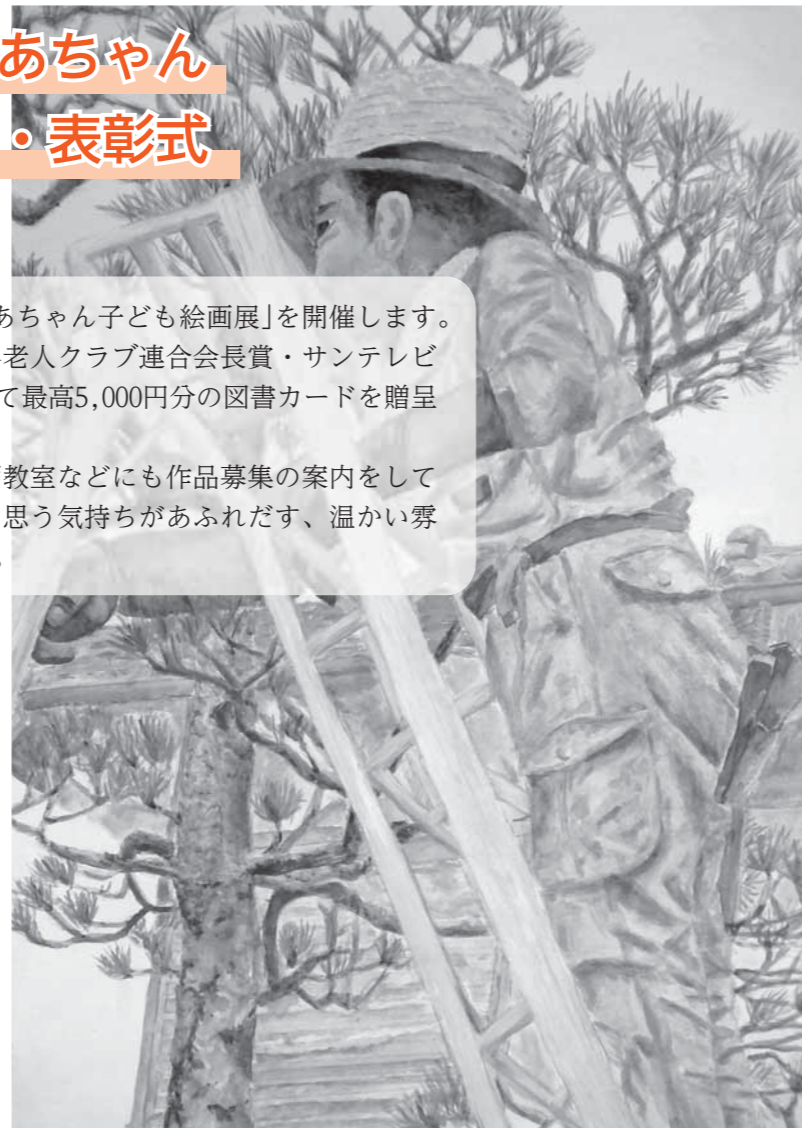
また、全都道府県・市区町村の教育委員会、絵画教室などにも作品募集の案内をしています。子どもたちのおじいちゃんおばあちゃんを思う気持ちがあふれだす、温かい雰囲気絵画展です。ご家族そろってお越しください。

■絵画展

とき 9月15日(土)～17日(月・祝)
午前9時～午後5時
ところ ガルテン八千代体育館

■表彰式

とき 9月17日(月・祝)
午前9時30分～
ところ ガルテン八千代体育館
対象者 特別賞28点の受賞者



昨年度知事賞作品

今年の7月に100歳を迎えた上田きよみさん。日課は、近所にあるカラオケ喫茶に片道10分の道のりを歩いて通うことです。「雨が降ろうが、雪が降ろうが関係ないよ。今年の夏？全然べっちゃよないよ。大丈夫やで。」

淡路島生まれで、20歳で大和へ嫁いだというきよみさん。もともと小学校の教師をしていたことから、旧八千代西小学校でも、2年間教師として勤めました。「昔は、明石から船でよく島へ帰ったけど、今は全然戻っても知っとる人がおら

んなってね。私にとってはこの町がふるさとや。」そんなきよみさんがカラオケに通いだしたのは、およそ10年前。定休日である火曜日以外は、毎日午後1時から4時までこの場所です。「ここに通うのは運動のた

め。家におったら動かへんけど、ここに来るには毎日歩くから。自分の足で少しでも長く歩きたいからね。」店につくと、カバンの中から歌詞カードを取り出してマイク片手に早速一曲。歌う曲は、その月の新曲と決めていきます。「歌詞カードがあれば、歌えるよ。テープなんか聴かんでも、楽譜で大丈夫。」

「昨日歩いたら今日も歩ける。昨日できたことは、今日もできる。そんな風に思いながら生きてる。今がとっても幸せ。」きよみさんの人生は、これからも素敵な音色を奏で続けます。

「昨日歩いたら今日も歩ける。昨日できたことは、今日もできる。そんな風に思いながら生きてる。今がとっても幸せ。」きよみさんの人生は、これからも素敵な音色を奏で続けます。

忙しい毎日でも苦にせず前向きに生きてきたきよみさんは、家族にも恵まれ今では玄孫が2人もいます。「昨日歩いたら今日も歩ける。昨日できたことは、今日もできる。そんな風に思いながら生きてる。今がとっても幸せ。」きよみさんの人生は、これからも素敵な音色を奏で続けます。

上田きよみさん
100歳

- ①指定席に座り、歌詞カードを手に新曲を歌い上げる。
- ②しっかりと足取りで店へ向かうきよみさん。
- ③今年の7月に100歳のお祝いに集まった家族の皆さん。中央には玄孫の姿も。

多可まるごとフェスタ

県政150周年記念事業
～山田錦発信プロジェクト～
～山田錦物語2018～

酒造りに最も適した酒米山田錦は、全国で一番生産されている酒米で、その約6割が兵庫県で生産されています。多可町は、山田錦の母親「山田穂」の生まれた地として、その記録や文献から最も有力とされています。今回は、「山田錦」の生みの親である山田勢三郎氏の功績や山田錦、多可町ならではの素材の魅力を発信していきます。

9月30日(日)
午前10時～午後6時
(※コンサート終了予定時間です)
ベルディーホールおよび新庁舎周辺

山田錦発信プロジェクトに加え、新庁舎をメイン会場に、多可町の魅力を発信するイベントを同時開催!

たんTAKAたんフェスティバル

イベントタイムスケジュール

10:00~	鼓笛隊パレード
10:15~	寿式三番叟(中央公民館播州歌舞伎クラブ)
11:00~	山田錦酒談義
12:10~	2018ミス日本酒準グランプリトークショー
12:40~	播州織スペシャルファッションショー『TAKAコレクション2018秋』
13:15~	鼓笛隊パレード
13:30~	噴水広場イベント
	新庁舎内覧会(～14:30)
15:30~	加藤登紀子日本酒の日コンサート
※飲食販売 10:00~14:00 新庁舎周辺 13:00~15:00 噴水広場	

午後1時30分～2時30分 新庁舎内覧会

10月22日の開庁を前に、一足早く一般内覧会を開催します
1階から4階まで見学できます



イベントスタート!

たんTAKAたんフェスティバル
1 午前10時スタート
鼓笛パレード

ベルディーホール前から新庁舎までの区間を歩行者天国とし、中町北小学校・八千代小学校の児童による鼓笛隊によるパレードを行います。

2 たんTAKAたんフェスティバル
午前10時15分
中央公民館播州歌舞伎クラブ
『寿式三番叟』

3 午前11時～
山田錦酒談義

加藤登紀子さんをはじめ各界からゲストを迎え、日本酒・山田錦の魅力についてトーク。
コーディネーターは、関西ラジオアナウンサーの三上公也さん。

4 午後0時10分～
2018ミス日本酒準グランプリ
トークショー



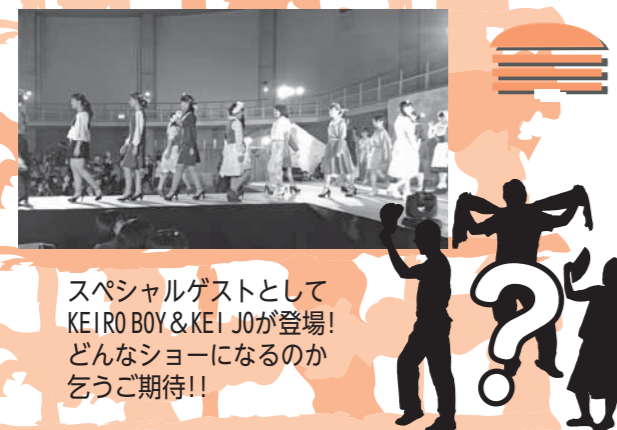
8 午後3時30分～
第26回加藤登紀子
日本酒の日コンサート

26回目を迎える今回は、山田錦にささげる歌として登紀子さんの歌詞、作曲による「乾杯」が初披露されます。

また、ゴスペラーズの村上てつやさんがゲスト出演!



5 午後0時40分～
西脇高校生活情報科の制作による
播州織スペシャルファッションショー
『TAKAコレクション2018秋』



スペシャルゲストとして
KEI RO BOY & KEI JOが登場!
どんなショーになるのか
乞うご期待!!

7 午後1時30分～2時50分
噴水広場イベント

鏡開き・振る舞い酒
日本酒の川柳発表・表彰
ブランド酒命名披露
山田勢三郎氏にまつわる語り部
バンド演奏、混声合唱隊
飲食ブース(午後1時～3時)

6 午後1時15分～
鼓笛パレード

今年のお酒の名前は何かな～?



特集

新庁舎建設

シリーズ⑥

問合せ 財政課 ☎(32)4771

役場新庁舎が 完成します！

平成28年8月より工事に着手した新庁舎建設工事が、いよいよ今月末に完成する見込みとなりました。
今月号は、現在の工事現場の状況をご紹介します。

新庁舎スケジュール

- 1 内覧会
9月30日(日)
- 2 開庁日
10月22日(月)



3階フロア

玄関ホール

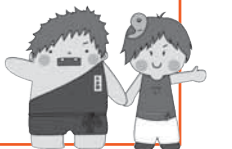
各階ともカウンターを低めに設置し、全体が見渡せる明るいフロアとなっています。

新庁舎内覧会のお知らせ

9月30日(日)
午後1時30分～2時30分

新庁舎周辺で開催する『たんTAKAたんたん♪フェスティバル』の最後に、新庁舎内覧会を開催します。
午後1時30分までは1階部分のみの見学となりますが、その後、4階までを見学することができます。皆さんぜひお越しください！！

※一部ご覧いただけない所もあります。



多可町らしさを生かした創り



ガラス材で特注の杉原紙を挟んだ壁面

会議室やフロアの壁には、多可町産の杉材や、杉原紙を使用し、室名札などには播州織を活用するなど、ふるさとの香りとぬくもりを感じる空間を創り上げています。



多可町産杉材を使用した壁面

多可町創業支援事業

■問合せ 商工観光課 ☎(32)4779
多可町商工会 ☎(32)2161

町では、多可町商工会をはじめ、地域の金融機関などと連携し、町内で創業・起業したい人の支援事業を行っています。

●多可町創業塾

4日間の講義で財務や経営、マーケティング、財務、事業計画の策定など、創業・起業に関する基礎を本格的に学びます。

- と き(全4回)
- ①9月26日(水)
- ②10月3日(水)
- ③10月10日(水)
- ④10月17日(水)

■ところ

多可町商工会館2階会議室

■対象者

町内で創業を考えている人
※前回の受講者も、再度受講できます。

■参加費 無料

■申込方法

申込書に必要事項をご記入の上、FAXまたは郵送にてお申し込みください。
※申込書はホームページからダウンロードできます。

・多可町創業支援サイト
<http://www.takacho.jp/sogyo/index.html>

■申込先

多可町商工会
FAX(32)1699
多可町商工観光課
FAX(32)3814

■創業塾修了特典

全4回の講義の受講者には、次の有利な制度を利用できる「特定創業支援等事業者」の証明書を発行します。
・無担保・第三者保証人なしの創業関連保証を創業6カ月前から受けることができます。
・株式会社設立時、登記に

必要な登録免許税が半額に軽減されます。

・日本政策金融公庫の融資制度である「新創業融資制度」について、自己資金要件を充足したものととして同制度を利用することが可能です。

・日本政策金融公庫の「新規開業支援資金」の貸付利率の引き下げの対策として、同資金を利用することが可能です。

●創業準備・創業後のサポート

兵庫県よろず支援拠点や多可町商工会の専門家派遣制度などを活用し、創業後の経営相談、現場改善、新事業展開、資金・融資相談など、経営全般に関するサポートを実施します。多可町商工会では、労務関係、消費税転嫁対策、経営革新セミナーを随時実施しています。また、各種補助金申請や書類作成などのサポートも実施します。

●創業・起業支援補助金

町内に事業所の拠点を置き、町内在住者で新たに創業する人、またはU・I・J・ターンで創業する人に対し、創業時の経費の一部を補助します。

■条件

- ・町内に住所を有する事業所または個人
- ・創業・起業後5年間は町内で操業すること
- ・町税および公共料金を滞納していないこと
- ・事業計画が明確で、起業の実現が高い模範となる事業であること
- ・多可町商工会の審査・推薦を受けること など

■補助対象

事業所などの増改築費、設備および備品の購入費、広告宣伝費、試作費など

■補助額

対象経費の3分の2以内(限度額20万円)

●特産品開発支援補助金

町の地域資源を活用し、新しい特産品を開発する経費の一部を補助します。

■条件

- ・町内に住所を有する事業所または個人
- ・町税および公共料金を滞納していないこと
- ・町内で生産される資源を主に使用すること
- ・将来にわたり、町の特産品として定着が期待されること
- ・多可町商工会の審査・推薦を受けること
- ・同種の補助金を受けていないこと など

■補助対象

原材料費、機械器具・工具購入費、デザイン料など

■補助額

対象経費の3分の2以内(限度額10万円)

※どちらの補助金も予算に限りがありますので、まずはご相談ください。予算額に達した時点で終了します。

第1回杉原紙アイデア商品コンテスト作品募集!!

■問合せ先 杉原紙NEXTプロジェクト事務局
(商工観光課内) ☎(32)4779

応募期間 9月1日(土)～10月15日(月)必着

●募集内容 杉原紙を使ったアイデア商品
●審査基準 アイデア商品は未発表のものに限る
●応募先 杉原紙NEXTプロジェクト杉原紙商品コンテスト係
●応募方法 住所・氏名・年齢・性別・電話番号を記入した申込用紙と共に、郵送、宅配便などで送付してください。
●応募先 杉原紙NEXTプロジェクト杉原紙商品コンテスト係
※詳しくは、商工観光課までお問い合わせください。

●審査発表 10月31日(水)
※入賞者には直接ご連絡します。

●各賞
最優秀賞 1点 (賞状・賞金3万円)
優秀賞 1点 (賞状・賞金2万円)
佳作 1点 (賞状・賞金1万円)
入賞 7点(賞状)

●杉原紙取扱店 杉原紙研究所、道の駅杉原紙の里・多可、紙匠庵でんでん、道の駅山田錦発祥のまち・多可
※遠隔地の人は、ご希望の杉原紙を郵送します(紙代、振込手数料、送料は応募者負担)。

平成31年度採用多可町職員募集のお知らせ

■問合せ先 総務課 ☎(32)2382

募集職種
●主任介護支援専門員 各1人
●社会福祉士 各1人

●受験資格
【主任介護支援専門員】昭和53年4月2日以降に生まれ、主任介護支援専門員の資格を有している人または介護支援専門員として5年以上の実務経験があり、平成31年度の主任介護支援専門員研修の受講要件を満たす人
【社会福祉士】平成元年4月2日以降に生まれ、社会福祉士の資格を有する人または平成31年3月31日までに取得見込みの人

●試験内容
【主任介護支援専門員】社会人基礎試験・作文試験
【社会福祉士】専門試験・作文試験

●申込方法
※二次試験の日程などは、一次試験の合格者に通知します。

●申込期間 9月10日(月)～10月12日(金)
※平日8時30分～午後5時15分
※郵送での申し込みは、10月12日(金)必着

多可町自転車ネットワーク計画策定

■問合せ先 建設課 ☎(30)0855

快適で安全な自転車利用に向けて
自転車ネットワーク計画」を策定しました。

●策定の背景
①利用ニーズの高まり
・中高生の通学手段として欠かせない
・高齢者の利用増加も想定(免許証自主返納の増加など)
②自転車関連事故の増加
・町内の事故件数は減少
・自転車の関係する事故は増加
③通行ルール(車道通行)
・自転車は車道通行が基本ルールが知られていない

●計画の目的
自転車利用が、安全で快適に通行できるように!

●計画の概要
①対象区域は、中区市街地
・学校施設や町役場などの公施設が立地
・通学などで自転車利用が比較的多い
②対策はソフト対策とハード対策両輪で

●ソフト対策
安全な自転車利用に関する周知
・交通安全講習やパンフレット配布などを通して、自転車の安全で適正な利用を図ります。

●ハード対策
安全で快適に通行するための空間整備
・ルールの周知や学校などでの安全教育など

●計画の目的
自転車が、安全で快適に通行できるように!

●ソフト対策
安全な自転車利用に関する周知
・交通安全講習やパンフレット配布などを通して、自転車の安全で適正な利用を図ります。

●ハード対策
安全で快適に通行するための空間整備
・ルールの周知や学校などでの安全教育など

●計画の目的
自転車が、安全で快適に通行できるように!

●ソフト対策
安全な自転車利用に関する周知
・交通安全講習やパンフレット配布などを通して、自転車の安全で適正な利用を図ります。

●ハード対策
安全で快適に通行するための空間整備
・ルールの周知や学校などでの安全教育など

【自転車ネットワーク路線図】

①国道427号
②県道山南多可線
③県道多可柏原線
④町道多可高校線
⑤県道多可柏原線(ぼっぼの道)自転車歩行者専用道路

▲路面表示の設置例 ▲車道混在型の路面表示置例

番号	路線名	整備区間
①	国道427号	高岸～安楽田 500m
②	県道山南多可線	森本中央大橋交差点～あかね坂公園前交差点 1,300m
③	県道多可柏原線	茂利～中村町 700m (整備済み350m含む)
		鍛冶屋地内 300m
④	町道多可高校線	東山地内 300m
⑤	町道多可柏原線	自転車歩行者専用道路(ぼっぼの道) 1,400m

●当面の整備区間
●補完路線の当面の整備区間
●その他自転車ネットワーク路線

8 第13回多可町ふるさとの夏まつり 15 お盆のひとときを多可町で…

加美プラザ駐車場を会場に、第13回多可町ふるさとの夏まつりを開催しました。

およそ6,000人が訪れた今年の夏まつり。夜空を彩る1,000発の花火をはじめ、櫓を囲んでの盆踊りや夜店、商工会による福引きやお化け屋敷など、訪れた人たちはふるさと多可町での夏のひとときを楽しみました。



▲盆踊りで最優秀賞に輝いた楽久園会の皆さん

▲盆踊りで優秀賞に輝いた焼きとり よりみちの皆さん



▲キッズBON踊り、総踊りも大盛り上がり！



▲盆踊りを盛り上げた稲荷郷奉賛会太鼓保存会の皆さん

▲商工会青年部のお化け屋敷は年々グレードアップ！

盆踊りでは、7チームが参加し、元気いっぱいの踊りと笑顔でまつりを盛り上げました。コンテストの結果、最優秀賞に社会福祉法人楽久園会、優秀賞に焼きとり よりみち、K S K & S C Mが輝きました。

8 なつチャレ2018 9、17他 自分を成長させる夏休みに！

夏休みを有意義なものにしてほしいと、教育委員会が毎年実施している体験学習「なつチャレ」。

今年も、9種類のさまざまな体験プログラムを企画し、町内の小学生が参加しました。

岡山県なぎピカリアミュージアムでの化石発掘体験では、八千代小学校5年生の翁田一樹さんがとても珍しいという「ツリテラ」の化石を発見。秋頃からミュージアムで展示されるそうです。写真で紹介した以外にも、陶芸や歴史探検、昆虫採集、海づりなど普段はなかなかできないことをたくさん経験した子どもたち。貴重な夏休みになりましたね。

メリーゴーラウンド絵本作りに挑戦！

ところ：多可町図書館



かわいくできたよ！

わたしはスイカの形！

▲個性が光る絵本の出来上がり♪

「森と木」とのふれあい&丸太の工作

ところ：北はりま森林組合



ヒノキの丸太切りに挑戦！

がんばれー！！

牧場体験&アイスクリームづくり

ところ：西山牧場(三木市)



牛さんにエサをあげたよ！

牛さんの新鮮な牛乳でおいしいアイスクリーム完成！

ピカリア!!化石発掘の旅

ところ：なぎピカリアミュージアム(岡山県)



▼珍しい「ツリテラ」の化石を見つけた翁田一樹さん(八千代小5年生)

「ツリテラ」※

※始新世(約5,500万年～約3,800万年前)に生きた巻貝の一種

8 ふるさと創造大学公開講座 2 心身機能の低下を防ごう

多可町ふるさと創造大学では今年度9回の講座を開催し、さまざまな生活創造課題やまちづくりに取り組み、学習を進めています。

今回はベルディーホールを会場に、多可赤十字病院名誉院長であり、多可町医療保健福祉統括参与の松浦尊磨さんを講師に、『心身機能の低下を防ぐために～自己管理法と地域での備え』と題した講演を行いました。「老いを避けることはできないが、毎日を元気で暮らしたい。自分で、地域で出来ることは？」という話に、参加者は聞き入っていました。



▲松浦さんの話に聞き入る参加者



▲給食の試食で笑顔のぞかせる親子

8 多可町学校給食展 5 もっと知って、学校給食

学校給食センターの取り組みを知ってもらおうと、この度初めて学校給食展を開催しました。

会場となったベルディーホールでは、学校給食の

歴史や調理過程、器具を紹介した展示・体験コーナーを開設。

また、地元産コシヒカリや播州百日どりなど地産地消や食育学習に力を注ぐ学校給食の味を、保護者にも味わってもらおうと試食会も開かれ、親子連れなどたくさんの方で賑わいました。



多可町 地域おこし協力隊 活動レポート

担当隊員 寺川 敏博さん

担当業務 道の駅活性化と特産品販路開拓支援

7月29日に「道の駅杉原紙の里・多可」で夏のイベントがありました。台風の影響もあり、ブースを縮小して開催しましたが、当日は、台風の予報にも関わらず午後には晴れ間が見え、たくさんのお客さんにご来場いただきました。

開催する予定であった「あまごつかみ」が中止になったことは残念でしたが、あまごの塩焼きは大変好評でした。あまごを竹串に刺して提供するのですが、初めてあまごに竹串を通す作業を



▲あまごの塩焼き

体験しました。背骨に沿って竹串を刺す作業は、普段体験することのできないことだったので、貴重な経験でした。実際に塩を振って塩焼きにしたあまごの味は、魚の臭みがなく、大変おいしかったです。

その他、道の駅で土日いつも開催している屋台でのから揚げも大変好評でした。から揚げは、一度ではなく、二度揚げすることがおいしさの秘訣だと学びました。町の特産品である播州百日どりを二度揚げしたから揚げは、屋台での看板商品です。ぜひ、道の駅に足を運んでいただいで、召し上がってください。



ような催しにできればと考えています。今後は、道の駅だけでなく、町内外の人に多可町の特産品を積極的にPRしていきたいです。

わが家の アイドル

加美区山口
大城戸宣将さん・愛加さん
ご夫妻のお子さん

康生さん(5歳)

葵さん(3歳)

お父さん・お母さん
からのメッセージ

にぎやかな日々の中に家族みんなが笑顔にあふれたわが家。長男の康生は、好奇心旺盛で何に対しても最後まであきらめないところが、とても頑張り屋さんです。お友達にも優しくお家でもよくお手伝いをしてくれる頼もしいお兄ちゃんです。長女の葵は、天真爛漫で無邪気なところが、お歌を歌ったりダンスをしたりお兄ちゃんのこと大好きでよく真似をしています。甘えん坊ですが可愛い笑顔に癒されています。

康生は年長さんになりお兄ちゃんらしく、葵は3歳になり、しっかりと自分の気持ちを伝えられるようになりました。2人とも大きくなったな、と成長を感じる毎日です。

子どもたちの成長にかかわっていただいた多くの方々感謝しています。これからも2人の成長を見守っていただけたら幸いです。

仲の良い2人で、大きくなってね♡

【撮影はお母さん】



第13回多可町子ども会将棋大会

(7月22日)

(敬称略)

【低学年の部】
優勝 遠藤愛斗
準優勝 小林海璃
第3位 宮崎海寧

【高学年の部】
優勝 足立龍晴
準優勝 金高純
第3位 藤原遥人

第5回多可町子ども会オセロ大会

(7月22日)

(敬称略)

【低学年の部】
優勝 足立英翔
準優勝 山口菜帆
第3位 岸本こころ

【高学年の部】
優勝 宮内岳冬
準優勝 村上明日歩
第3位 酒井悠輔

公民館親善ソフトボール大会(フリー)

(8月5日)

優勝 鍛冶屋公民館
準優勝 的場公民館
第3位 三川公民館
岸上公民館

第22回多可町ソフトテニス大会(8月5日)

(敬称略)

【男子1部】
優勝 足立修一・畑田豊

準優勝 畑田一八・竹本健人

【男子2部】
優勝 小嶋祐貴・近藤彰彦

準優勝 谷口素啓・古家和音

【女子の部】
優勝 高橋栄子・大久保ちづこ

準優勝 山田鈴音・高見苺加

▲女子の部

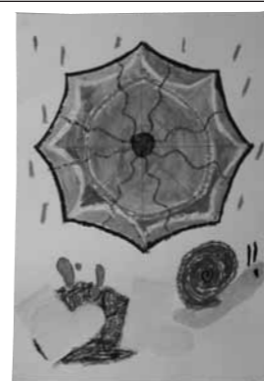
◀男子の部



「うらしまたろうのせかいへいったよ」

草別莉那さん
(八千代小学校1年)

うらしまたろうのおはなしをきいて、うみのなかをそぞろしてかきました。えのぐの青いろで、しずくをあらわすのがたのしかったです。



宮崎千佳さん
(中町南小学校3年)

わたしは、自分がいきもちになる色をつかいました。題名のとおりらんらんできるようにくふうしました。全員がえ顔になるようにくふうしました。

ぼくと私の作品展

毎月、町内の小学生の作品(絵画・書道・工作など)を紹介します。



安藤陽菜さん
(杉原谷小学校2年)

いろいろな色の紙をかさねてはり、カラフルになるようにしました。あと、前が見えるように、紙をはっていきながら穴をあける所を工夫しました。



中村充希さん
(松井小学校3年)

人という字を書きました。最初はしっかりおさえるようにしました。一番気をつけた所は、2画目です。筆の先から入って最後は太くていいねにはらいました。



「人」

全国大会に出場されました

全国高等学校総合体育大会
サッカー競技大会(8月1~5日)

遠藤 彩椋さん(安楽田)
・星槎国際高等学校湘南

全国高等学校総合体育大会
陸上競技大会(8月1~6日)
男子400mリレー

藤原 匠哉さん(西山)
・社高校

日本クラブユース女子サッカー
大会(U-18)(7月28日~8月2日)
優勝

門脇 真依さん(中野間)
・JFAアカデミー福島

第65回NHK杯全国高校放送
コンテスト(アナウンス部門)準優勝
(7月24~26日)

第42回全国高等学校総合文化祭
審査員特別賞(8月10日)

時永恭伸さん(安坂)
・小野高校

NPBガールズトーナメント2018全日本女子学
童軟式野球大会(8月8日~13日)

山口 詩帆さん(門村) 【写真左】
藤井 樹菜さん(門田) 【写真右】
・兵庫エンジェルスター

心の健康と自殺 ひとりで悩んでいませんか？

9月11日～18日は
『自殺対策予防週間』です

◆自殺者の現状

兵庫県内のH28自殺者数は976人で、7年ぶりに増加しています。20歳未満と40～50歳代で増加したことが影響しており、全国でも15～39歳までの若者の死因第1位は自殺が占めるなど、大きな問題となっています。

また、「自殺白書」によると、我が国における若い世代の自殺は国際的にみても深刻な状況で、若い世代への対策が必要となつてい

●無価値観

「自分はいない方がいい」「生きていても仕方がない」など、生きる意味が見いだせない。

●強い怒り

現状を受け入れられず、やり場のない怒りが生じ、時に自分に向けられ自殺リスクが高まる。

●苦しみが永遠に続くという思い込み

どんな努力も解決にはならないという絶望的な思い

●心理的視野狭窄

自殺以外の解決方法が思い浮かばない。

◆自殺に追い詰められる心理

●強い孤立感

「誰も助けてくれない」「分かってくれない」「居場所がない」といった孤立感から自分の殻に閉じこもり、救いの手が見えない。



◆相談することの大切さ

解決が難しい問題や悩みなどに出会った時に、誰かに相談したり助けを求める



ことができる力は大切です。誰かに助けを求めたり相談することは、決して恥ずかしいことではなく、むしろストレスなどにしなやかに対処するために必要です。

◆周囲に悩んでいそう な人がいたら

周囲に「どうしたの？」と声をかけましょう。

「ひとりきりでない」と思えることで気持ちが軽くなることもあります。打ち明けられたら受け止めて、話をはぐらかさず訴えに耳を傾けましょう。また一人で悩まず、家族だけで抱え込まず、相談しましょう。



【相談先】

■兵庫ひきこもり相談支援センター(播磨プラランチ)

「コムサロン21」

☎079(240)6299

受付時間：月～土曜日

午前10時～午後6時

■ほつとらいん相談
(青少年のための総合相談・ひきこもり専門相談)
☎078(977)7555
受付時間：月・火・水・金・土
(祝日・年末年始を除く)
午前10時～正午および
午後1時～4時
※広報27ページ掲載のこのころの相談やメンタルヘルス相談、こころのケア相談などもご利用ください。

◆あなたもゲートキーパーになりませんか
ゲートキーパーという言葉をご存知ですか？
直訳すると「門番」という意味です。自殺の要因はさまざまですが、いろいろなことが複雑に絡み合っており、追い込まれた末に死を選択してしまいます。そうなる前に、悩みを抱えている人に「気づき」「声をかけ」「話を聴き」「必要な窓口につなげ」「見守る」ことがゲートキーパーの役割です。

障がい広報 ふらっと

多可町の、平成30年度からの障がいにかかる施策の方向性やサービスの見込量を示す計画を策定しています。

多可町のホームページに掲載していますので、ご覧ください。



現在の障がい者(児)の福祉サービスの多くを制度として規定している「**障害者総合支援法**」。その中で規定しているサービスを、多可町の障がい福祉計画と関連づけながら紹介します。

障害者総合支援法の内容は、利用者への個別給付である「自立支援給付」と、市町村が行う「地域生活支援事業」に大きく分かれます。自立支援給付には、介護給付費、訓練等給付費、自立支援医療費、補装具費などがあります。

介護給付費には、自宅で入浴、排泄、食事の介護などを行う居宅介護や、昼間に排泄、食事の介護、生産活動を提供する生活介護があり、ともに利用の増加が見込んでいます。

訓練等給付費には、一般企業などでの就労が困難な人に就労の機会を提供して能力の向上を図る就労継続支援や、夜間に入浴、排泄、食事の介護、共同生活の場を提供するグループホームがあり、ともに利用の増加が見込んでいます。

また、授業の終了後に障がい児に生活能力向上や社会との交流の促進の支援を行う放課後等デイサービスがあり、利用の増加を見込んでいます。

地域生活支援事業には、安心して地域で暮らせるようニーズや課題に対応する相談支援事業、聴覚障がい者などのコミュニケーション向上のため、手話通訳や要約筆記を広める意思疎通支援事業、ストーマ用装具などに助成を行う日常生活用具給付等支援事業などがあり、利用の増加を見込んでいます。

グループホームや放課後等デイサービスの事業所を多可町で開設することを希望する事業所の方は、福祉課までお問い合わせください。

ふらっと訪問

～福祉課の障がい担当が訪ねます～

身体障がい者相談(8月1日)の部屋を訪ねました。

身体障がい者相談は、毎月月初めにアスパルの福祉相談室で、午後1時30分から4時までの間、2人の相談員さんが相談に応じています。

相談員さんは、多可町身体障害者福祉協会の人で、いろいろな経験や知識をもとに、「なにかアドバイスできることがあれば」という思いでおられます。

「相談に来られた時に結論を出すというのは非常に難しいことで、ほとんどの場合、寄り添う、一緒になって考えるということで時間は過ぎていきます。ただ、ほとんどの人が自分の悩みや相談事を打ち明けられたことで、来られた時よりは安心した顔をして帰られているように思います。」と言われる相談員さんもいます。

平成29年度の相談実績は7件で、決して多いとは言えません。

実際、困りごとがなく相談がないのなら良いのですが、ある相談員さんは、「相談したいことがあるのに、相談となるとなにか行きづらいという思いの人がいるのではないかと心配されています。

相談内容の傾向としては、「役場に相談しにくいようなことで、ちょっと相談に乗ってほしい。」というものが多そうです。

身体障がいに関する身近なことで相談したいことがありましたら、気軽に身体障がい者相談に足を運んでみてください。

開催日時など詳しくは、広報たかを確かめたいか、福祉課までお問い合わせください。



多可赤十字病院からのお知らせ



赤十字の講習開催のお知らせ

多可赤十字病院
☎(32)1223

http://www.taka.jrc.or.jp/

●救急法基礎講習/救急員養成講習のご案内
 と き 11月3日(土) 午後1時~5時30分
 11月4日(日)・11日(日) 午前9時~午後5時
 対象者 15歳以上
 教材費 3,200円
 申込期間 10月3日(水)まで
 基礎講習では、手当の基本、人工呼吸や胸骨圧迫の方法、AED(自動体外式除細動器)を用いた除細動などの一次救命処置の習得を、救急員養成講習では、日常生活における事故防止

や止血の仕方、包帯の巻き方、骨折などの場合の固定、搬送、災害時の心得などについての知識と技術を習得できます。
 当院開催の救急法は、必ず基礎講習と養成講習のセット講習となりますのでご注意ください。
 皆さんの参加をお待ちしています。



●糖尿病教室のご案内
 と き 9月11日(火) 午後2時~3時
 ところ リハケアセンター
 内容 糖尿病と運動、機器トレーニングを体験してみよう、運動療法は、糖尿病治療の3本柱の一つと言われています。運動の必要性やその方法など、理学療法士がわかりやすくお伝えします。
 講義だけでなく、トレーニング機器を使った運動体験も予定しています。
 ※運動のしやすい服装、靴でお越しください。
 ※参加費は無料です。
 ※事前にお電話にてお申し込みください。

●糖尿病教室スケジュール

日時	内容	担当者
10月16日(火)	食べてわかるあなたの血糖 ※先着20人(要申込)	検査技師・管理栄養士
11月7日(水)	糖尿病とおくすり	薬剤師
11月28日(水)	日常生活について	看護師

■問合せ・申込先 医療社会事業課
☎(32)3810

ふれあい

問合せ 人権啓発推進室
☎(32)1389

「敬老の日」とお酒の話

敬老の日を提唱した門脇政夫さんは、「昭和22年当時、戦後の混乱が続く時期で、子どもたちを戦地に送った親たちは、本当に精神的に疲れていたのです。そんな親たちに少しでも報いてあげなければいけないと思いました。そこで『養老の滝の伝説』にヒントを得て、9月

15日を『としよりの日』とし、55歳以上の人を対象に敬老会を催すことにしました。」とおっしゃっています。
 『養老の滝の伝説』とは、次のようなお話です。
 昔、貧しいけれど親を敬い大切にしている木こりがいました。ある日、いつもより山奥へ上った際、苔むした岩に滑り谷へ落ちてしまいました。しばらく

く気を失っていましたが、ふと気づくと何処からか酒の匂いが漂ってきます。あたりを見回すと岩の間から山吹色の水が湧き出ています。なめてみると香わしいお酒の味。老父に喜んでからおうと下げていたひょうたんに汲んで帰りました。老父はとても喜んでこのお酒を飲みました。お酒を飲んだ老父は白い髪が黒くなり、顔のしわもなくなり、すっかり若々しくなりました。

9月は、酒屋さんの店頭「ひやおろし」が並びます。「ひやおろし」とは、冬に仕上げられた新酒が劣化しないよう春先に一度だけ加熱殺菌し、秋まで熟成させて出荷前の2度目の火入れをせ



ずに出荷されるお酒です。夏を越すことで熟成され、よりやわらかく、より旨味を感じるお酒になるそうです。「敬老の日」には、秋の味覚を着て山田錦の「ひやおろし」で、長寿を祝ったり家族の健康を願ったりしてはいかがでしょうか。

年金広報
ぼんえるふ
問合せ 住民課
☎(32)23883

ご存じですか？
国民年金の任意加入制度

老齢基礎年金(65歳から受けられる年金)は、20歳から60歳になるまでの40年間保険料を納めなければ、満額の年金を受け取ることができません。
 国民年金保険料の納め忘れなどにより、保険料の納付済期間が40年間に満たない場合は、60歳から65歳になるまでの間に国民年金に任意加入して保険料を納めることにより、満額に近づけることができます。
 なお、老齢基礎年金を受けるためには、保険料の納付済期間や保険料の免除期間などが原則として10年以上必要となりますが、この要件を満たしていない場合は、70歳になるまで任意加入することができます(ただし、昭和40年4月1日以前に生まれた人に限られます)。
 また、海外に在住する日本国籍を持つ人も国民年金に任意加入することができます。詳しくは、住民課・加古川年金事務所にお問い合わせください。

国民年金保険料の免除期間・納付猶予期間のある人へ
～国民年金保険料の追納をおすすめします！～

国民年金保険料の免除(全額免除・一部免除・法定免除)、納付猶予、学生納付特例の承認を受けられた期間がある場合、保険料を全額納めた人と比べ、老齢基礎年金(65歳から受けられる年金)の受け取り額が少なくなります。
 そこでこれらの期間の保険料は、将来受け取る老齢基礎年金を増額するために、10年以内であればさかのぼって古い年月から納める(追納する)ことができます。
 ただし、免除などの承認を受けられた期間の翌年度から起算して3年度目以降の追納の場合、当時の保険料額に一定の加算額が上乗せされます。
 ※追納のご相談・お申し込みは、加古川年金事務所へお願いします。

■問合せ 加古川年金事務所 お客様相談室 ☎079(427)4740



国民年金保険料の納め忘れのある人へ
 ●「後納制度」は9月末で終了します。
 過去5年間の納め忘れた国民年金保険料を納めることができる後納制度は、9月末で終了します。
 過去の保険料を納めることで、将来の年金額を増やしたり、年金を受けられる資格につながることで、ご希望の人はお早めにご相談ください。ただし、すでに老齢基礎年金を受け取っている人はお申し込みできません。
 後納制度の利用には、事前申し込みが必要です。審査の結果、後納制度による納付ができない場合があります。詳しくは、左記までお問い合わせください。
 ■問合せ 加古川年金事務所
 お客様相談室
 ☎079(427)4740

図書館通信

BOOK GUIDE

多可町図書館 ☎(32) 5170
加美図書室 ☎(35) 0080
八千代図書室 ☎(37) 0250

ホームページ <https://www.town.taka.lg.jp/library/>

今月のおすすめ

『ウクレレきよしの歌謡医学エッセイ
歌は世につれ予は歌につれ』

長田 清/著 幻冬舎



懐かしのメロディには、よりよく生きるヒントが隠れています。“拝啓ありがとうございます 十五のあなたに伝えたいことがあるのですか” 中学時代苦しんでいる時に未来の自分宛に手紙を書いた経験から、アンジェラ・アキがコンクールの課題曲として作った曲で、多くの中学生が共感しました。音楽好きの著者が精神科医の

視点で歌詞から人間心理を読み解き、自身の経験を織り交ぜながら綴るユニークなエッセイ集です。

『島のエアライン上・下』

黒木 亮/著 毎日新聞出版

天草にゆかりがある熊本県知事の大号令で、人口15万人の島と果が丸となり総額85億円の空港を建設しようとする。議会の反対や、売却を拒む地権者との交渉などさまざまな障害を乗り越え、ようやく工事が始まります。しかし、運航路線の採算性の問題から、就航する航空会社が見つかりません。そこで県庁は「7人のサムライ」を投入し、ある計画を立案、実行しようとする。果たして「島のエアライン」は空へ飛び立つことができるのでしょうか。すべて実名！希望と挑戦の物語です。



【お知らせ】

●平成30年度 読み聞かせ講座

『子どもと楽しむ絵本の世界』
講師：今西茂子さん

と き 10月18日(木)
午前10時～11時30分
ところ 多可町図書館
参加費 無料 ※託児あり
申込期限 10月11日(木)

●おはなし会

と き 9月8日(土)・22日(土)午前10時30分～
ところ おはなしの部屋



ベルディーだより

EVENT GUIDE

ベルディーホール ☎(32) 1300
FAX (32) 4060

ホームページ <https://www.town.taka.lg.jp/verde/>

発売中

第26回加藤登紀子
日本酒の日コンサート

9月30日(日)

開演：午後3時30分～

◆チケット料金【全席指定】

S席 6,000円
A席 5,000円
B席 4,000円

※当日500円増

◆出演 加藤登紀子、村上てつや(ゴスペラーズ)



発売中

住民企画自主公演事業

弓張美季ピアノリサイタル

10月20日(土)

開演：午後2時～

◆チケット料金【自由席】

一般 2,000円
高校生以下 1,000円

※当日500円増

◆出演 弓張美季



発売前

川中美幸コンサート2018

12月15日(土)

開演：午後1時30分～

午後5時30分～

◆チケット料金【全席指定】

S席 6,500円
A席 5,800円

※当日500円増

◆チケット発売日

【友の会】10月6日(土) 【一般】10月13日(土)

◆出演 川中美幸



『登紀子と酒と乾杯』参加者募集

日本酒の日コンサートプレイベント。皆さんおなじみの加藤登紀子さんを囲んで、座談会やおしゃべり、酒の銘柄当てなどを楽しむ会の参加者を募集します。

と き 9月27日(木) 午後8時～
ところ ベルディーホール
参加費 一人1,000円
申込方法 電話またはFAXでお申し込みください。
(FAXは住所・氏名・電話番号を明記)

那珂ふれあい館

9月の体験イベント
(すべて要予約)

那珂ふれあい館 ☎(32) 0685
FAX (30) 2730

ホームページ <http://web.town.taka.lg.jp/nakafureai/>

日	時間	内容	参加費など
1日(土)	9:30～	伝統技術でつくるミニぞうりストラップ	参加費：300円 小学2年生以下は保護者同伴
	13:30～	世界に一つだけのアクセサリ七宝焼き教室 特別講師：蔵本繁子さん	参加費：150円 材料費：500円～
2日(日)	9:30～	伝統工芸 杉原紙で仕上げる!! 写経体験と製本①	参加費：400円 中学生以上対象
	13:30～	仏像が輝く 切り絵でつくるランプシェード	参加費：450円 小学5年生以下は保護者同伴
8日(土)	9:30～	伝統技術で編み上げるミニすだれタペストリーづくり	参加費：300円
	13:30～	マジカルストーン 勾玉づくり	参加費：150円～200円
9日(日)	9:30～	考古学博士になれる!! 親子で発掘体験	参加費：1組150円
	10:00集合	東山古墳群めぐり～多可町の歴史を体感～多可ふれあいボランティアガイド	参加費：無料
15日(土)	9:30～	伝統工芸 杉原紙で仕上げる!! 写経体験と製本②	9月2日の参加者対象
	13:30～	勾玉と鹿角のMAGICAL Powerキーホルダー	参加費：400円
22日(土)	9:30～	伝統技術と播州織(糸)のコラボぞうりづくり	参加費：300円 小学6年生以下は保護者同伴
	13:30～	勾玉をカラーリング カ・ラ・フ・ル勾玉づくり	参加費：300円
29日(土)	9:30～	腕に輝くマジカルストーン 勾玉プレスレットづくり	参加費：300円
	13:30～	多可の伝統工芸 杉原紙でつくるミニマグネットづくり	参加費：400円
30日(日)	9:30～	いやしの灯りのインテリア 素焼きのキャンドルカバーづくり①	参加費：300円 焼き上がり10月28日(日)
	13:30～	踊る!!戦う??笑う?? ミニチュアはにわワールド 素焼きのはにわづくり①	参加費：300円 焼き上がり・色つけ10月28日(日)

【多可町指定文化財】

荒田神楽 保存団体：荒田神楽保存会

荒田神楽は、中区安楽田の荒田神社で10月の祭礼時に奉納される神楽舞です。寛文8年(1668年)に村を襲った大火のために、当時、集落の東のはずれにあった荒田神社は焼失してしまいました。そこで「千石太郎兵衛」こと安楽田町の豪農池田太郎兵衛が、神社の復興に努め、重なる災害は神の怒りとし、これを鎮めるために、村の青年たちに神楽を習わせ、奉納したのがはじまりだと言われています。舞いは、荒神払いを含めて8種類が伝承されており、「四方の舞」と「扇の舞」で天狗、「花の番」で天狗とお多福が登場し、獅子と掛け合うところが見所です。現在では、中学生になると、この荒田神楽に参加し村を挙げて伝承に力を注がれています。



子育てふれあい

活動あれこれ

子育てふれあいセンター ☎(37) 2525

ホームページ <https://www.town.taka.lg.jp/kosodate/>

いずみ会『食育教室』のご案内

と き 9月20日(木) 午前10時～午後1時
ところ 八千代プラザ
内容 定員16組(先着順) ※申し込み必要



年2回、いずみ会の皆さんにお世話になり「食育教室」を開催しています。1回目は7月に実施し、子どもの成長に合わせた食事を親子で調理し、楽しみながら食について見つめる機会となりました。

小さな頃からの食習慣をしっかりと身に付けることは、とても大切なことです。定員に限りがありますが、ぜひご参加ください。

※詳細については、お便りをご覧ください。

児童館

子どもひろば

中児童館 ☎/FAX (32) 4328
みなみ児童館 ☎/FAX (35) 1420

ホームページ <https://www.town.taka.lg.jp/jidoukan/>

子ども教室『そめもの教室』

～布を絞ったりたたんだりして、自分だけのポーチをつくらう!～

と き 9月15日(土) 午前9時～11時30分
ところ 八千代プラザ
対象者 幼児・小学生(幼児は保護者同伴)
参加費 30円
持ち物 タオル・水筒

※詳細については各児童館にお問い合わせください。



催し

北はりま定住自立圏事業
講演会「ないものはない」
 離島からの挑戦〜最後尾から最先端へ〜

離島という圧倒的に不利な条件にもかかわらず、先進的なアイデアと大胆な改革で奇跡の成長を遂げている島根県隠岐郡海士町の事例から、西脇市・多可町での若者定住や地域創生の糸口を探してみませんか。地域の可能性は無限大に広がっています。

とき 9月21日(金)
 午後7時〜9時
ところ ベルディーホール会議室
演題 「ないものはない」離島からの挑戦〜最後尾から最先端へ〜
講師 山内道雄さん(前海士町長)
問合せ 定住推進課
 ☎(32)4776

●**チェンソーアート**
カービングショー&
講習会2018

あなたもチェンソーアートに挑戦してみませんか？

一般講習会
とき 9月15日(土)・16日(日) 午前10時〜午後3時
ところ ラベンダーパーク多可
定員 各日10人(要予約)
 ※城所ケイジさんから直接学べます。動きやすい服装・靴でご参加ください。

カービングショー
とき 9月17日(月・祝)
 午前10時〜午後3時
ところ ラベンダーパーク多可
 ※城所ケイジさんによるカービング発表会も開催します。

問合せ 産業振興課
 ☎(32)2388
 ※詳しくは折込チラシをご覧ください。

●**手漕ぎ和紙「杉原紙」**
事始め講座

杉原紙の体験講座を開催しています。第2回からの参加も可能ですので、ぜひご参加ください。

【第2回】「歴史」を学ぶ講座
とき 9月8日(土) 午前10時
ところ 那珂ふれあい館
【第3回】クラフト作成
とき 10月13日(土) 午前10時〜(材料費必要)
ところ 杉原紙研究所

【第4回】「本式紙漕ぎ」体験
とき 12月上旬 (体験料必要)
【第5回】「コウゾ蒸し」「コウゾの皮むき」など作業見学や体験
とき 1月下旬
ところ 杉原紙研究所
問合せ 商工観光課
 ☎(32)4779
 杉原紙研究所
 ☎(36)0080

●**問合せ先**
 多可消防署 ☎(32)0119

消防通信 vol.148

『救急の日』と『救急医療週間』

『救急の日』 9月9日(日)
 『救急医療週間』9月9日(日)〜15日(土)

救急の日は、救急医療や救急業務に対する国民の正しい理解と認識を深め、救急医療関係者の意識の高揚を図ることを目的に昭和57年に定められ、以来9月9日を「救急の日」、この日を含む1週間(日曜日から土曜日まで)を「救急医療週間」としています。期間中は、全国各地で救急に関するさまざまな行事が開催されています。

■救急車の適正利用について

多可消防署には3台の救急車がありますが、救急要請によってすべての救急車が出動することもあります。

この機会に、救急車の適正利用について考えていただき、重症患者が適切に救急医療を受けられるよう皆さまのご理解とご協力をよろしくお願い致します。

救急車は限りある資源です！適切な利用をよろしくお願いします！



音で助かる命がある！

住宅用火災警報器を設置しましょう！

住宅用火災警報器は、平成23年6月1日からすべての住宅に設置することが義務付けられています。

住宅用火災警報器は、皆さんの生命や財産を守るための機器です。

まだ設置されていないご家庭は、早急に設置されるようお願いします。



兵庫県住宅再建共済制度 (フェニックス共済)に加入しましょう

フェニックス共済は、阪神・淡路大震災の教訓を踏まえ、平成17年9月からスタートした兵庫県が実施する住宅再建共済制度です。

台風・地震などの自然災害で被害を受けた住宅の再建や補修、家財の購入・修復を支援します。



■制度の内容

- ①住宅再建共済制度
- ②家財再建共済制度
- ③一部損壊特約(①への加入が必要)

■共済期間

【新規加入】 加入日からその年度の3月31日まで
 【継続加入】 4月1日から翌年の3月31日まで

■申込方法

申込書に必要事項を記入し、郵送でお申し込みください。

※申込書付きパンフレットは、生活安全課、郵便局、北播磨県民局などにあります。

■**問合せ先** (公財) 兵庫県住宅再建共済基金
 ☎078(362)9400
 北播磨県民局総務防災課
 ☎0795(42)9309

フェニックス共済加入受付窓口を設置します！

とき 9月26日(水)
 午前9時〜午後5時
ところ 中央公民館 1階
 エントランスホール



兵庫県フェニックス共済 検索

毎日野菜をプラス1皿



●野菜で健康生活

大人が1日に必要な野菜の摂取量は350g。これは日本人の平均摂取量にもう1皿加えた量に相当します。

9月は食生活改善普及月間です

厚生労働省

今月の税・保険料の納付

- 国民健康保険税 第3期
- 介護保険料 第4期
- 後期高齢者医療保険料 第3期

※納付書にて10月1日(月)までに納めてください(コンビニエンスストア・クレジットカードでの納付も可能です)。口座振替申込みがお済みの人は、10月1日(月)に申込口座から振替をします。口座振替を希望する人は、金融機関でお申し込みください。

秋の全国交通安全運動



■問合せ 生活安全課 ☎(32)4777

期間 9月21日(金)〜30日(日)

9月30日(日)は『交通事故死ゼロ』を目指す日

子どもと高齢者の安全な通行の確保と高齢運転者の交通事故防止

夕暮れ時と夜間の歩行中・自転車乗用中の交通事故防止 ※特に反射材用品などの着用の推進



すべての座席のシートベルトとチャイルドシートの正しい着用の徹底

飲酒運転の根絶



▲キッズ保安官も活動しています！

母子保健事業と健康づくり事業

毎月19日は食育の日

「朝ごはん 家族楽しくいただきます！」



母子保健事業	月日	受付時間	場所	対象
母子健康手帳交付	9月7日(金)	15:30~17:00	アスパル	持ち物:妊娠届出書・印章・個人番号がわかる書類(個人番号カード、番号通知カードなど) ※個人番号カード以外の場合、別途本人確認書類(運転免許証など)が必要です。 ※妊婦健康診査費、新生児聴覚検査費、産婦健康診査費の手続きも行います(町内に住所を有する妊婦)。
妊婦健康相談	9月28日(金)	8:45~10:30	アスパル	
	10月11日(木)	15:30~17:00	アスパル	
すくすく2か月児教室	9月26日(水)	9:45~10:00	アスパル	H30年7月1日~31日生まれ
4か月児健診	9月18日(火)	13:00~13:20	アスパル	H30年5月1日~31日生まれ
もぐもぐ離乳食教室	10月4日(木)	9:45~10:00	アスパル	H30年4月1日~5月31日生まれ
1歳6か月児健診	9月18日(火)	13:15~14:00	アスパル	H28年12月19日~H29年3月10日生まれ
2歳児育児教室	9月13日(木)	9:30~10:00	アスパル	H28年6月20日~8月5日生まれ
のびのび子育て相談	9月27日(木)	9:30~11:10	アスパル	要予約
健康づくり事業	月日	受付時間	場所	備考
一般健康相談(保健師・栄養士)	9月11日(火)	9:30~11:30	アスパル	栄養相談は要予約
がん相談	9月11日(火)	9:30~11:30	アスパル	要予約
栄養相談(病態別)	9月19日(水)	9:00~16:00	アスパル	1週間前までに要予約
こころの相談	9月5日(水)	9:30~15:30	八千代プラザ	要予約
メンタルヘルス相談	9月28日(金)	13:30~16:00	西脇市役所	要予約
加東健康福祉事務所				
こころのケア相談	9月27日(木)	13:00~	加東健康福祉事務所	要予約(地域保健課☎42-9367)
アルコール問題相談	9月12日(水)	13:00~	加東健康福祉事務所	要予約(地域保健課☎42-9367)
HIV抗体(エイズ)・肝炎ウイルス検査・相談	9月5日(木)・20日(木)	13:30~14:10	加東健康福祉事務所	要予約(健康管理課☎42-9436)

身体障がい者相談

☎福祉課 ☎(32)5120

とき 9月3日(月) 13:30~16:00
ところ アスパル
相談員 門脇昌弘・遠藤すみ子

とき 10月1日(月) 13:30~16:00
ところ アスパル
相談員 西田義孝・小谷隆亮

【障がい者相談支援センター】

☎(32)5180 FAX(32)1937
とき 9:00~17:00 ところ アスパル
相談員 医療福祉センターのぎく相談員

生活困窮相談

(くらしと仕事の相談)

☎福祉課 ☎(32)5120

☎ひょうご暮らしと仕事のよりそい支援センター ☎079(224)2188

生活に困窮している人、ひきこもりで悩んでいる人、相談できる人がいなくて困っている人など、どなたでもご相談ください。
※要予約

とき 9月11日(火) 13:00~
ところ アスパル

西脇多可休日急患センター当直勤務

☎西脇多可休日急患センター ☎(23)5380

診察日 日曜日
診察時間 9:00~17:00
ところ 西脇病院救急外来室

- ・病状やけがの様子など、電話であらかじめご連絡ください。
- ・電話が混み合いご迷惑をお掛けしますが、しばらくしてからお掛け直しください。
- ・必ず健康保険証をお持ちください。

とき	担当の先生
9月9日(日)	迫 順一 先生
9月16日(日)	山本 壽幸 先生
9月23日(日)	生野 哲雄 先生
9月30日(日)	林 武志 先生
10月7日(日)	和田 良勝 先生

※西脇市多可郡医師会の先生が交代で、入院を必要としない内科系の軽症患者の診察を行います。

北播磨小児救急医療電話相談センター

☎0794(62)1371

症状への対応方法などについての助言や適切な受診医療機関の紹介を行います。
相談時間 18:00~22:00(年末年始・祝日を除く)

兵庫県小児救急医療電話相談でも、相談を受け付けています。

☎#8000番
※ダイヤル回線・IP電話は☎078(731)8899

入札結果

■問合先 財政課 ☎(32)4771

工事名	場所	請負金額(税込)	予定価格(税込)	落札率	請負業者
7月10日実施					
町道川東線道路修繕工事	観音寺	2,548,800円	3,006,720円	84.77%	(有)明建設
多可町文化会館舞台照明設備改修工事 実施設計業務委託	中村町	4,104,000円	4,955,040円	82.82%	(株)小西建築設計事務所
7月24日実施					
小型動力ポンプ整備事業(上三原)	上三原	1,857,600円	1,890,000円	98.29%	(株)藤井ポンプ製作所
小型動力ポンプ積載車購入事業(杉原)	杉原	4,235,310円	4,304,440円	98.39%	(株)藤井ポンプ製作所

問合先 上下水道課
☎(32)2815

- ・上下水道課
- ・加美プラザ
- ・八千代プラザ

提出先

水道使用料算定に必要です。組合にご加入の世帯・浄化槽水をお使いの世帯、浄化槽道使用料算定に必要です。

実際に暮らしている人数に変更はありませんか。水道メーター検針時に発行する「使用水量・料金等のお知らせ」に記載のある「みなし算定人数」と、実際の家族人数が違う場合は、人数変更のための「汚水排除量申告書」の提出をお願いします。



井戸水を使用のご家庭および浄化槽組合にご加入のご家庭について

お知らせ
上下水道課よりお知らせ

消費生活・多重債務相談

☎消費生活センター ☎(32)4777

【専門相談員による相談】※予約優先
とき 毎週火・金曜日 10:00~正午、13:00~16:00
ところ 中央公民館(中仮庁舎)
※月・水・木は、西脇市役所☎(22)3111でも相談できます。
※関係書類をお持ちください。
※相談員不在時は職員が伺い、相談員にながります。

心配ごと相談

☎福祉課 ☎(32)5120

とき	ところ	民生委員
9月6日(木) 10:00~正午	アスパル	迎山 明生 桑村安住美
10月4日(木) 10:00~正午	アスパル	遠藤 隆義 長谷川明廣
9月11日(火) 10:00~正午	加美プラザ	中道正夫 寺尾真木夫
9月18日(火) 10:00~正午	八千代プラザ	長岡正和 小林洋介

※できるだけ相談日の1週間前までに事前予約をお願いします。
※相談時間は原則1人1時間以内です。

税の無料相談

☎近畿税理士会西脇支部 ☎(25)2531

近畿税理士会の税理士が税に関する相談に応じます。※事前予約可
とき 9月13日(木) 13:00~16:00(15:30受付終了)
ところ 中央公民館(中仮庁舎)
加美プラザ・八千代プラザ
※加美・八千代プラザは、事前予約がある場合のみ開催

人権相談

☎福祉課 ☎(32)5120

人権に関わる相談に応じます。
とき ところ 人権擁護委員
9月10日(月) 加美プラザ 伊藤久代
10:00~正午 安藤和志
10月10日(水) 八千代プラザ 安平富彦
10:00~正午 伊藤久代
※4月から各区ごとに順番に実施します(順不同)。
※5月・6月・12月は、特設人権相談として午後3時まで行います。

多可っ子悩み相談

☎多可町青少年育成センター ☎(32)3423

とき 毎週月~金曜日(祝日は除く) 9:00~17:00
相談内容 『児童・生徒の悩みや子どもの教育に関する悩み全般』

行政相談

☎企画秘書課 ☎(32)2381

国の仕事などについての苦情や要望を聞き、行政運営に反映させます。
とき ところ 行政相談委員
9月20日(木) 八千代プラザ 萬浪佳隆
10:00~正午
9月28日(金) 中央公民館 大山昌子
10:00~正午(中仮庁舎)
※4月から加美区・八千代区は隔月で実施します。

催し

観月会のお知らせ

文化連盟主催
月を愛でながら月見うどんやお抹茶を楽しみつつ、多可町の芸能・文化をじっくり鑑賞しませんか。皆さん、ぜひお越しください。

とき 9月29日(土)
バンド演奏・芸能発表
午後6時30分
文芸(川柳・俳句・短歌)・お茶席コーナー
午後6時
売店(うどん・だんご・クッキーなど)
午後5時30分



ところ
・加美プラザ(バンド演奏)
・加美体育館(芸能発表ほか)
問合せ ベルディーホール
☎(32)1300

『敬老の日』に多可の森でクアオルト®健康ウォーキング



とき 9月17日(月・祝)
午前9時〜午後1時30分
対象 小学5年生以上の人ならどなたでも
参加料 1,000円(昼食代)

内容
・森の中を2時間程度ウォーキング(ガイドがご案内します)
・健康チェックプログラム実施(ロコモティブシンドロームやストレスのチェックなど)

集合場所 エーデルささゆり玄関前
昼食 特製ヘルシー弁当
申込方法 申込用紙をFA
Xまたは電話でお申し込みください。(申込用紙は健康保養地ホームページからダウンロード可能)
共催 (二社)多可の森健康協会・多可町
問合せ 商工観光課
☎(32)4779

募集

兵庫教育大学附属幼稚園児募集

募集人数 40人
応募資格
平成27年4月2日〜平成28年4月1日生まれ
※入園時に県内に保護者と同居していること。

募集人数 20人
応募資格
平成26年4月2日〜平成27年4月1日生まれ
※入園時に県内に保護者と同居していること。

説明会 10月3日(水)
午前10時45分〜同園遊戯室
受付期間
10月15日(月)〜19日(金)
選考方法
出願書類および同園が定める選考方法により審査。
※合格者が募集人数を上回るときは抽選となります。

問合せ 附属学校事務室
☎(40)2218

お知らせ

結核予防週間

期間 9月24日(月)〜30日(日)
結核は過去の病気ではありません。今でも1日に50人の新しい患者が発生し、5人が命を落としている日本最大の感染症です。

●長引く咳は要注意!
結核の初期症状は、風邪とよく似ています。2週間以上、咳や微熱が続く場合は、早めにかかりつけ医に相談しましょう。
結核は、医師の指示に従ってきちんと薬を飲み続ける病気です。

●早期発見・予防のポイント
・年に一度は胸部検診(X線検査)を受けましょう。
・規則正しい生活と栄養バランスの良い食事で、普段から免疫力を高めておきましょう。

問合せ 北播磨県民局 加東健康福祉事務所 健康管理課
☎(42)9436

保育施設・学童保育 入園・入所説明会のお知らせ

平成31年4月から平成32年3月までの間に、認定子ども園など保育施設への入園を希望される乳幼児の保護者および学童保育へ入所を希望される保護者を対象に、説明会を開催します。

とき 10月13日(土)
【学童保育】午前11時
【認定子ども園等保育施設】午後1時30分

ところ 教育委員会 遊戯室 (旧中町幼稚園)

※説明会を欠席された場合、10月15日(月)以降に入園などに関する書類を配布します。
【配布場所】こども未来課、加美プラザ、八千代プラザ
■入園児の募集などは、10月号広報に掲載します
問合せ こども未来課
☎(32)2385



県営住宅の入居者募集

問合せ 定住推進課 ☎(32)4776

【八千代下野間住宅】

申込み 9月18日(火) 午後5時まで
対象 所得月額が158,000円以下(裁量階層世帯の場合214,000円または259,000円以下)の2人以上世帯

募集

- ① 1戸(H16建/準耐火3/2DK)
入居者負担月額19,000〜65,700円
- ② 1戸(H16建/準耐火3/3LDK)※4人以上世帯
入居者負担月額25,300〜87,700円

抽選日 9月21日(金)
※入居要件や必要書類など、詳しくはお問い合わせください。
※10月末ごろの入居となります。

ヴィッセル神戸多可町応援デー

町内在住の人に、ヴィッセル神戸のホームゲームの観戦チケットを、優待価格でご案内します。

試合 ヴィッセル神戸 vs V・ファーレン長崎
日時 10月6日(土) 午後7時試合開始
場所 ノエビアスタジアム神戸
定員 100人
価格 クラブ指定の自由席
大人(高校生以上) 1,500円
小中学生 500円

応募方法 QRコードにアクセスするか、空メールを送信してください。
(vk1006@m.msgs.jp)



当選連絡 当選者に試合の1週間前までに通知
締切 9月23日(日)
問合せ ヴィッセル神戸チケットセンター
☎078(599)8051

総務省統計局 都道府県・市区町村からのお知らせ
あなたの回答が、日本の未来へ活かされます。

住宅・土地調査 10/1(月)

統計上の抽出方法に基づき選定された調査対象世帯に、調査員がお伺いします。ご回答いただいた内容は、統計法によって厳重に保護されますので、安心してご回答ください。

総務省統計局ホームページ <https://www.stat.go.jp/>

文芸たか

皆さんの文芸作品をご紹介します。

問合せ 企画秘書課
☎(32)2381



【俳句】

暗闇にゴーゴー唸る梅雨の川
二羽の鷺首忙しく青田突く
黙し雲微か動くや病みし窓
黒潮の波戸はこの町夕焼雲
親指の踏ん張り信じ松手入れ

【短歌】

赤白黄 百日草も 色あせて
畑の草に まみれてつらそう

【川柳】

迷惑を承知で今日もありがとう
暑さ耐え夕日に光る稲穂かな
敬老の文字がいきなり躍り出す
かなかなが鳴いて八十路の物思い
熱中症もつたいないは命がけ
万人を疑い監視するカメラ



池田 義孝
伊藤 忠則
畑中 彩水
松下 孝裕
安田 昇司
蔵本 繁子

9月 暮らしのカレンダー

※8月14日現在で確認できた行事などを掲載しています。
※本誌記事内で取り上げた行事については割愛しています。

多可学園 9月「体育祭」

と き 9月21日(金)
午前9時30分～
ところ アスパル アリーナ

1日(土)	●書き方 AM9:30～みなみ児童館 ●西山住民学習会 PM7:30～ ●俵田住民学習会 PM7:30～ ●牧野住民学習会 PM7:30～ TV あっ! たかニュース
2日(日)	●奥豊部住民学習会 PM7:30～
3日(月)	TV アンコールアワー (再放送)
4日(火)	●火曜窓口延長サービス PM7:00まで 中仮庁舎(中央公民館)、加美・八千代プラザ TV 子育て講演会
5日(水)	●絆カフェ喜楽 PM1:30～フロイデン八千代
6日(木)	●モルゲン喫茶 AM10:00～モルゲンハイト八千代診療所 TV BookGuide・ピラティス・投稿ビデオ
7日(金)	●はーとふるショップ AM12:00～アスパル ●西協住民学習会 PM8:00～
8日(土)	●ずこう、書道 PM1:30～中児童館 ●安坂住民学習会 PM7:30～ ●間子住民学習会 PM7:30～ TV あっ! たかニュース
9日(日)	●日曜窓口サービス AM8:30～正午 中仮庁舎(中央公民館) ●曾我井住民学習会 PM7:30～
10日(月)	TV アンコールアワー (再放送)
11日(火)	●火曜窓口延長サービス PM7:00まで 中仮庁舎(中央公民館)、加美・八千代プラザ TV あっ! たかインフォ
12日(水)	●はーとふるショップ AM12:00～アスパル
13日(木)	●ささゆり絆カフェ PM1:30～小規模多機能ホーム清爽の里 TV 多可町高校生議会
14日(金)	●はーとふるショップ AM12:00～アスパル ●中野間片瀬住民学習会 PM7:00～ ●岸上住民学習会 PM7:30～
15日(土)	●書き方 AM9:30～みなみ児童館 ●書道 PM1:30～中児童館 ●轟住民学習会 PM7:00～ ●中三原住民学習会 PM7:00～ TV あっ! たかニュース

16日(日)	●柳山寺住民学習会 PM7:00～
17日(月)	TV アンコールアワー (再放送)
18日(火)	●火曜窓口延長サービス PM7:00まで 中仮庁舎(中央公民館)、加美・八千代プラザ TV 23000分の1敬老の日スペシャル(中区編)
19日(水)	●はーとふるショップ AM12:00～アスパル ●絆カフェ喜楽 PM1:30～フロイデン八千代
20日(木)	●モルゲン喫茶 AM10:00～モルゲンハイト八千代診療所 TV 講演会
21日(金)	●清水住民学習会 PM7:00～
22日(土)	●大屋住民学習会 PM7:30～ ●横屋住民学習会 PM7:30～ ●門田住民学習会 PM7:30～ TV あっ! たかニュース
23日(日)	●日曜窓口サービス AM8:30～正午 中仮庁舎(中央公民館)
24日(月)	TV アンコールアワー (再放送)
25日(火)	●火曜窓口延長サービス PM7:00まで 中仮庁舎(中央公民館)、加美・八千代プラザ TV 八千代中学校体育祭
26日(水)	●はーとふるショップ AM12:00～アスパル
27日(木)	●のびのび子育て相談 AM9:30～アスパル ●はーとふるショップ AM12:00～アスパル ●ささゆり絆カフェ PM1:30～小規模多機能ホーム清爽の里 TV 加美中学校体育祭
28日(金)	
29日(土)	●中野間川西住民学習会 PM7:00～ ●丹治住民学習会 PM7:30～ ●多田住民学習会 PM7:30～ TV あっ! たかニュース
30日(日)	●奥中住民学習会 AM8:00～

※「はーとふるSHOP」「モルゲン喫茶」…みどりの家、開拓松葉園、あすなろの郷、白ゆり会、はーもにーがアスパル・モルゲンハイト八千代で運営するお店です。

ご意見・ご感想をお寄せください!

住民の皆さんにとって町政を身近に感じてもらい、これまで以上に親しまれる広報紙を目指し、皆さんからのご意見・ご感想を募集しています。より良い紙面づくりに、率直なご意見をお聞かせください。

✉ kouho_taka@town.taka.lg.jp

■問合先 企画秘書課 ☎(32)2381



検品内職さん 募集!!

※納品・引き取り不要!
ご自宅に配達させていただきます。

【仕事内容】繊維製品の検品・手裁断
【収入】完全出来高制
【応募】まずはお気軽にお電話下さい。

株式会社 ソーイング竹内 多可郡多可町中区榎屋90 ☎0795(32)0018

広告

血液が不足しています
●献血のお知らせ
多可町では、血液を必要としている人に、適切かつ安定的に血液が供給されるように献血事業を行っています。
近年少子高齢化が進み、輸血を必要とする人数が増えつつある一方で、特に若い世代を中心とした献血者数の減少が深刻化しています。
ぜひ、献血に興味を持っていただき、会場に足を運んでみてください。

お知らせ



とき 9月11日(火)
午前11時30分～午後4時
ところ アスパル
献血にご協力いただいた人には、中ライオンズクラブ様からの記念品を進呈します。
問合先 健康課 ☎(32)5121
※町ホームページ・フェイスブックなどで、献血に関する情報を掲載しています。



日本赤十字社の活動資金へのご協力
ありがとうございました

総額で 2,349,300円をいただきました。

この活動資金は、日本赤十字社の災害支援活動などに使わせていただきます。

■問合先 健康課 ☎(32)5121

催し

募集

相談

お知らせ

みんなの善意
7月1日～31日
■町への寄付
〔町内〕
安田利幸さん(寺内)
生命の貯蓄体操加美教室

おくやみ
7月1日～31日届出(敬称略)
〔中區〕
集落 本人 世帯主



デイサービスセンター
パワーリハビリ倶楽部
リハビリ・マッサージのことならおまかせください。(介護保険適応)
多可郡多可町中区鍛冶屋846-2
☎0795-30-2708

はじめての
お墓づくり
この本を20名様に無料進呈
山南本店・滝野店・篠山店
森田石葬店 ☎0120-4114-49

広告



キラリ☆輝く 多可人

- Vol.152 -

すべてはチームのために
まだまだここでプレーしたい



「東京オリンピックに出たい。いや、絶対出ます！」

練習後のインタビューでまっすぐ夢を語ってくれた数原顕子さん。八千代中学校出身で、現在はシオノギ製薬のソフトボール部に所属し、4番バッター、セントーとして活躍しています。小学5年生からお兄ちゃんの影響で八千代少年野球クラブに入学した数原さん。

シオノギ製薬ポングヤルズ所属

数原 顕子^{あきこ}さん

幼いころから両親に連れられて何度も甲子園へ足を運び、白球を追いかける球児の姿に魅了され、中学校ではソフトボール部に所属。その後、高校、専門学校と、夢中で白球を追いかける日々を送ってきました。

チームでの自分の立ち位置を見つけてからは、チームのために全力を注ぎ、昨年は日本女子ソフトボールリーグの本塁打王に輝きました。

やるからには、トップでやりたい。根っからの負けず嫌いだった数原さんは、一切の妥協を許さず努力を続け、一部リーグであるシオノギ製薬へ入団しました。「ソフトボールは正解がない。だからこそ自分らしさを出せる。プレーを通して新しい自分に出会えるし、挑戦し続けることができる。」

「良いチーム、良い選手であるために、常に目標を見つけることが大切。近い将来と遠い未来。どちらもたどり着くゴールを目の前に見据えて、そこに向けて自分を上げていく。自分を変えていけるといことは、今が楽しい証拠だと思えます！」

そう話す数原さんにも、悩み、つまづく時期がありました。「社会に出て、チームや環境になかなか慣れず、引っ込み思案になった。でも、仲間とプレーするうちに、ソフトボールはチームスポーツであり、自分だけのことを考えていてはダメ、ということに改めて気づきました。」

数原さんが所属するシオノギ製薬ポングヤルズは、今年度一部リーグの前半戦で、7勝4敗の成績を収め、4位と好発進。後半戦は、9月8日から開幕し、チームの目標である4強入りを目指して戦います。

同じ夢を追う仲間と一緒に、がんばれ！多可人！

試合の日程などは

シオノギ製薬ポングヤルズ

で検索ください

【旧八千代北小学校(八千代北仮庁舎)】	住 民 課 ☎(32)2383	【コミュニティプラザ】	那 珂 ふ れ あ い 館 ☎(32)0685
代 表 表 ☎(32)2380	生 活 安 全 課 ☎(32)4777	加 美 プ ラ ザ ☎(35)0080	中 ぶ れ あ い セ ン タ ー 隣 保 護 館 ☎(32)1389
代 議 会 事 務 局 ☎(32)4775	生 活 計 画 課 ☎(32)2389	八 千 代 プ ラ ザ ☎(37)0250	た か テ レ ビ 局 ☎(35)1001
総 務 課 ☎(32)2382	【アスパル】	【教育委員会】	杉 原 紙 研 究 所 ☎(36)0080
企 画 秘 書 課 ☎(32)2381	代 表 表 ☎(32)5151	代 表 表 ☎(32)2816	紙 匠 庵 で ん で ☎(36)1104
企 業 振 興 課 ☎(32)4771	代 議 会 事 務 課 ☎(32)5122	教 育 総 務 課 ☎(32)2384	交 流 会 館 ☎(35)1600
商 工 観 光 課 ☎(32)4779	生 涯 学 習 課 ☎(32)5121	学 校 教 育 課 ☎(32)2395	中 児 童 館 ☎(32)4328
産 業 振 興 課 ☎(32)2388	福 祉 課 ☎(32)5120	青 少 年 成 育 セ ン タ ー ☎(32)3423	み な み 児 童 館 ☎(35)1420
【中央公民館(中仮庁舎)】	地 域 包 括 支 援 セ ン タ ー ☎(30)2525	こ ど も 未 来 課 ☎(32)2385	杉 原 谷 診 療 所 ☎(36)0212
代 表 表 ☎(32)1250	【建設・上下水】	【その他の施設】	松 井 庄 診 療 所 ☎(35)0029
定 住 推 進 課 ☎(32)4776	建 設 課 ☎(30)0855	多 可 町 図 書 館 ☎(32)5170	八 千 代 診 療 所 ☎(37)2010
税 務 課 ☎(32)2386	上 下 水 道 課 ☎(32)2815	バ ル デ ィ ー ホ ー ル ☎(32)1300	