

町民の安全優先 議会から

新型コロナウイルスの感染者が福崎町、丹波市で発生しました。また、北播磨総合医療センターの医師が罹患し重症との発表や報道がありました。

住民にとって身近な生活・医療圏でのこれらの状況の中で、近いうちに、多可町にも感染が広がってくるのではと議会内でも緊張が高まりました。

対策として、3月議会では一般質問を各自一問にし、時間制限も考慮すると決めたその夜、更に近隣でも感染者が出たとのニュースが飛び込みました。

多可町へ感染が広がった時には、関係業務に職員などが専念することを優先するべきと考え、議会では今回の一般質問を全面的に断念することに決定しました。

さらに、当初令和2年3月27日を表決日としていましたが、緊急事態で議会が開催できず、4月にずれ込むようなことがあると、暫定予算が必要になり条例施行もできなくなります。

このことで住民生活に支障を及ぼすことにならないよう日程を繰り上げて予算・条例・計画などの議案は、審査・表決をしました。

なお、緊急事態に対応するため、会期は当初のまま、27日までとしました。



多可町議会議長 吉田 政義

一般質問

取りやめました

議会 を 見よう

全世界で新型コロナウイルスが拡がり、感染防止のため傍聴をご遠慮いただいています。

この機会に、ぜひ多可町議会公式ホームページをお訪ねください。
過去の会議録やお知らせをご覧ください。

https://www.town.taka.lg.jp/takacho_gikai/



Facebookでは、委員会などでの議員たちの様子をご覧ください。

facebook



YouTube では、本議会での質問や発言をノーカットで公開しています。

YouTube



編集後記

春爛漫、一年で一番素晴らしい季節です。しかし、新型コロナウイルスが生活や経済活動に与える影響力は凄まじいものがあります。多可町でも多くのイベントが中止になり、小中学校の卒業式や入学式が限られた人数の中で催されたりと、寂しい春の風景でした。でも止まない雨はないし、明けない夜もありません。一日も早く終息することを、切に願います。

(日原)

議会広報編集特別委員会
委員長 酒井洋子
副委員長 日原茂樹
委員 廣畑幸子
委員 大山由郎
委員 清水俊博
委員 笹倉政芳

Taka Gikai

多可町議会だより
2020年(令和2年)5月1日 第58号



3月定例会

- ・ 気になる予算2020 みんなのお金の使い道をチェック 2
- ・ お試し住宅としての活用へ 6
- ・ 「会計年度任用職員」制度 総務文教常任委員会 12
- ・ 未来に向かってたゆまぬ努力 生活環境常任委員会 14

春の風にさそわれて
—観音寺—

切れ目のない子育て支援体制の充実

一般会計予算 117億4600万円

農業振興 大切な農地を守る

多面的機能交付金 1億474万円
高齢化や担い手不足の中、地域での共同活動で、水路や農業施設を維持管理し、地域資源を保全し農業を活性化します。



文化の向上 施設の充実

ベルディーホール舞台音響設備改修 5280万円
芸術文化で地域活性化に取り組むため、施設や機材の修繕を計画的にしています。今年度は古くなった舞台の音響設備を改修します。



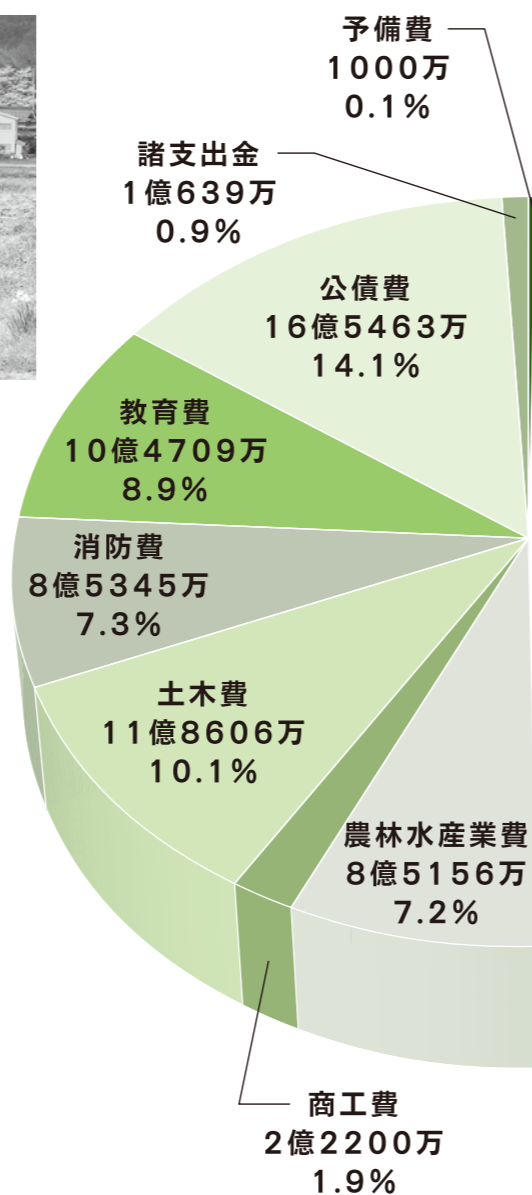
移住・定住 出会いを応援

結婚応援 120万円
出会いの場づくりや婚活セミナーを企画して結婚を応援します。
結婚新生活応援 900万円
新婚生活の住宅取得費用や引越し費用などを助成します。



ふくし総合窓口開設 地域共生

ふくし相談支援課 859万円
高齢者から子どもまで関係する複合的な課題を抱える家庭などに対し、関係機関と連携して課題解決にあたります。



気になる予算2020

みんなのお金の使い道をチェック

子育て環境充実

少子化克服



子育てコンシェルジュ配置 485万円
子育てふれあいセンターに「子育てコンシェルジュ」を配置し、アスパルきっずとも連携しながら、子育て支援と母子保健の両面での支援を展開します。
電子母子手帳導入 26万円
母子手帳機能や検診、予防接種の記録やイベント・教室の案内などをスマートフォンで閲覧することのできるアプリです。楽しみながら子育てができます。

通学援助 多可高生を支援

通学定期補助 325万円
多可高校の活性化を支援するため、町外から通学する多可高生に通学定期券の一部を補助します。



子どもの力を高める

教育充実



学力向上推進アドバイザー 175万円
全国学力・学習状況調査や町独自の学力テストの結果を分析し、組織的に学力向上に取り組みます。
学習支援員を配置 1250万円
小学3年生を対象に、学習支援員を配置し、学力向上に向けた授業支援をします。

消防防災 安全・安心の取り組み

多可消防出張所移転 2億8272万円
老朽化が著しく、未耐震の多可出張所を移転、新築し令和3年4月からの運用を目指します。
防災マップ更新 600万円
災害防災マップを更新して危険な地域の周知と、防災意識の高揚につなげます。



子育てと学力向上を目指して

令和2年3月2日から3月27日までの26日間の日程で、第95回多可町議会定例会を開催しました。

新年度当初予算案は、子育てを助けるファミリーサポートセンター運営事業や、コミュニティバス廃止に伴う地域交通対策事業、魅力ある特産品の開発販売に向けた地域商社事業などが提案されました。

また、多可町総合戦略の策定や、部落差別解消の推進に関する条例の制定など条例改正案、議員発議による播磨看護専門学校の新設を求める決議、元年度補正予算案など46案件が提案されました。慎重に審査した結果、すべて原案のとおり可決しました。

なお、定例会は新型コロナウイルスの影響を考え、一般質問を取りやめました。



ご利用くださいね

予算規模

2年度の一般会計予算の総額は1億7億4600万円になっており、昨年度より3億6900万円の増額です。

これは中区の多可消防出張所の移転整備や、路線バスの維持運行、子育て政策の充実によるものです。

特別会計、企業会計は93億4951万円。昨年度に比べて1億9255万円増額です。

総額は2億10億9551万円で、昨年度と比べて5億6155万円増えています。

くらしの足を守る タクシー利用助成

372万円
コミュニティバス廃止で影響の大きい世帯にタクシー利用助成をし、買い物や通院の移動手段を確保します。

Q コミバス廃止の影響を受ける、すべての世帯が対象になるのですか。
A 路線バスのバス停から概ね500m以上離れた世帯が対象です。

子育てをもっと応援 ファミリーサポートセンターたかオープン

289万円
子育ての援助をしていただける人と、子育ての援助を受けたい人を繋いで、地域の子育てをみんなで助け合います。子育て世代を強力にサポートします。

Q 利用料はいくらですか。
A 月々金の7時から19時は、30分300円です。それ以外は400円です。さらに土・日・祝日はそれぞれ100円アップします。

快適な環境を整備 キッズランドやちよ大規模改修

1億651万円
老朽化したキッズランドやちよの施設改修を補助し、保育環境を充実させます。

また、防犯対策としてフェンスを設置します。

加美中学校屋内運動場及び 格技場耐震化工事

1990万円
屋内運動場と格技場の照明などの非構造部材を耐震化して、子どもたちや地域の住民が安心して利用できる環境を整えます。

多可町ブランド発掘に 全力で取り組む

地域商社設立

1150万円
多可町産の農産物などのブランド化と、生産・加工から販売までを一貫してプロデュースし、地域内外に販売する町独自の商社を設立します。町の魅力アピールと、ふるさと納税の増加にも取り組みます。

健康意識を高める アスパルトレーニングルーム整備

811万円
トレーニングマシンを増設整備して、町民の体力づくり、健康づくりを推進します。

Q 指導員を配置しますか。
A 生涯学習課職員が、公認トレーニング指導士の資格を取得して対応します。



みんなで健康づくり

利用のニーズはあるのか 温泉水を有効活用する春蘭荘

936万円
温泉浴室機能は休止します。老人福祉センターとして、しばらくは続けていきます。

Q 昨年は1年間かけて今後どうするかを検討するということでしたが、今後も運営していくのですか。
A 施設は傷んでいます。まだ使えますので運営をしていきます。

Q 修繕などにお金はかけないで当面の間は運営します。
Q 町内唯一の老人福祉施設として、改修して使う考えはないのですか。
A お湯を汲み上げるポンプや、屋根などの大規模改修をすると1億円くらいかかるといわれていますので、

Q 難しいです。
Q お風呂が使えなくなれば、どのような利用になるのですか。
A 貸し館業務がメインになります。老人クラブのいきいき百歳体操などの高齢者生きがい活動支援通所事業で使っていきます。

お風呂を廃止し貸し館業務がメインになると、利用ニーズが激減すると思われる。本当にこのような施設運営でいいのか、疑問だらけです。議会では今後の運営状況をしっかりチェックして、公共施設の再配置計画とも絡めて議論し、政策提言していきます。

議会はしっかり議論し 政策提言する

多可町財政は新庁舎建設や、多可南北消防出張所の建設が終わり、一息つけるところですが、相変わらず社会保障関係経費をはじめとする扶助費が毎年増加し、厳しい状況であることに変わりありません。

更に新型コロナウイルスが経済や社会全体に及ぼす影響が、深刻化しつつあり、先行きの不透明感や不安は拭えません。

そのような中、編成された今年度予算は、切れ目のない子育て支援体制の充実を目指し、ファミリーサポートセンター開設や子育てコンシェルジュの配置、在宅育児手当など子育て支援に重点が置かれています。

子育て支援策は移住・定住とも密接にかかわってきます。この素晴らしい政策を広く内外に発信して、少子化克服、移住・定住に結び付けていけるようにしなければなりません。議会は各事業、施策をしっかりと検証し、多可町創生に向けた政策提言をしていきます。



さあ、やったるで



笑顔で散歩

条例

お試し住まいとして活用へ

町営住宅管理条例の一部を改正

お試し住宅として活用する計画を国に提出することが決まりました。
承認を得た場合は、町外からの皆さんに、空いている町営住宅で、多可町暮らしのお試しをしていただけます。
子育て中の人は年齢制限無しで、単身の人は40歳未満、そして年齢の合計が80歳までの夫婦が申し込みできます。



多可町をお試しください 一 的場住宅一

全ての差別を許しません

部落差別の解消の

推進に関する条例

部落差別は今もなおあるとして、平成28年に国が作った部落差別の解消の推進に関する法律を受けて、多可町も部落差別の解消を目指すための条例を作ります。

ずして他の差別はなくならないと考えます。
Q 制定後作る審議会には、条例制定委員会のメンバーがそのまま入るのですか。
A そうなるかもしれませんが、今後考えます。

賛成討論

部落差別のないまちを実現

藤本一昭
この条例は、多可町として町の責務や町民の役割をはっきりとした、部落差別のない多可町を実現していくために制定するものです。住民の意識の中に部落差別への間違った理解や偏見をなくすことです。

反対討論

解放の道筋とは

言えない

酒井洋子
人権意識はまず部落差別からと、人権に優劣があるような発想に疑問があります。人権意識を高めるのは、規制ではなく温かいふれあいや、互いを認め合うことです。
新たな差別につながる要素が多く、認められません。

反対討論

議論を重ねて再提案を

山口邦政

私も「現在も部落差別は存在する」という認識ですが、条例に対しての議論が不十分でパブコメの意見が反映されていません。
全ての差別をなくすことに繋がるという明記がなく、部落差別という文言が多いので、逆に差別を助長します。

借地料を無料で

財産の無償貸与

富士コンピュータ(株)が管理する旧青年の家、野球場、テニスコートなどの借地料、年間181万2千円を無償にします。
Q なぜ無償にするのですか。
A すでに、2900万3000万円の赤字で経営が厳しいからです。

反対討論

1年だけ無償にしたとして、その後どうなるのですか。

A これは1年だけで、その後の方向性は決まっています。
Q 解約するのも方法ではないですか。
A もし解約しても、建物やグラウンドの管理の費用がかかります。運営を続けてもらう方が地域への貢献度も高いです。

反対討論

財源確保に逆行

山口邦政

来年以降の継続運営の確保がなく、無償貸与し施設使用料は有料となると住民サービスの観点から理解できません。有償貸与している物件や、今後の施設の貸与で無償が条件となることで懸念されます。自主財源確保推進に逆行する提案です。

賛成討論

費用面で

大きなメリット

日原茂樹
契約を打ち切り、施設を閉鎖することは簡単ですが、維持管理にかかるコストが無くなるわけではないと思います。無償貸与で運営をしていた方が、費用面では大きなメリットがあり、地域の活性化にもプラスです。

反対討論

土地も無償にして

良いのか

廣畑幸子
業績が悪いからといって、契約途中の2年目で変更すべきではありません。
同じような契約のところも認めるのでしょうか。
明確な説明が必要で、このままでは、住民に説明もできません。

町民の財産



旧加美みなみ保育所

売却処分

(株)木原木材店が「木の工房」をコンセプトに木工製品の開発拠点や展示、ワークスペースなどで利用されます。
Q リフォーム時に、アスベスト除去への注意が必要だと思いますが。
A 大規模な改修はせず、ほとんどそのまま利用する計画なので、

反対討論

アスベスト対策は心配ありません。

Q すぐに転売したらどうするのですか。買い戻し特約などをつけるべきだと思いますが。
A 転売禁止要件はつけていませんが、つける方向で検討します。



旧八千代北小学校

活用事業者決定

(株)広藤洋行に決まりました。建物は無償で、土地は有償貸与です。
Q 事業内容は。
A もみ殻を原料に、植物性シリカの製造をします。
Q 学校全部を使うのですか。
A 体育館に機械を設置して工場とし、校舎は事務所やストックヤ

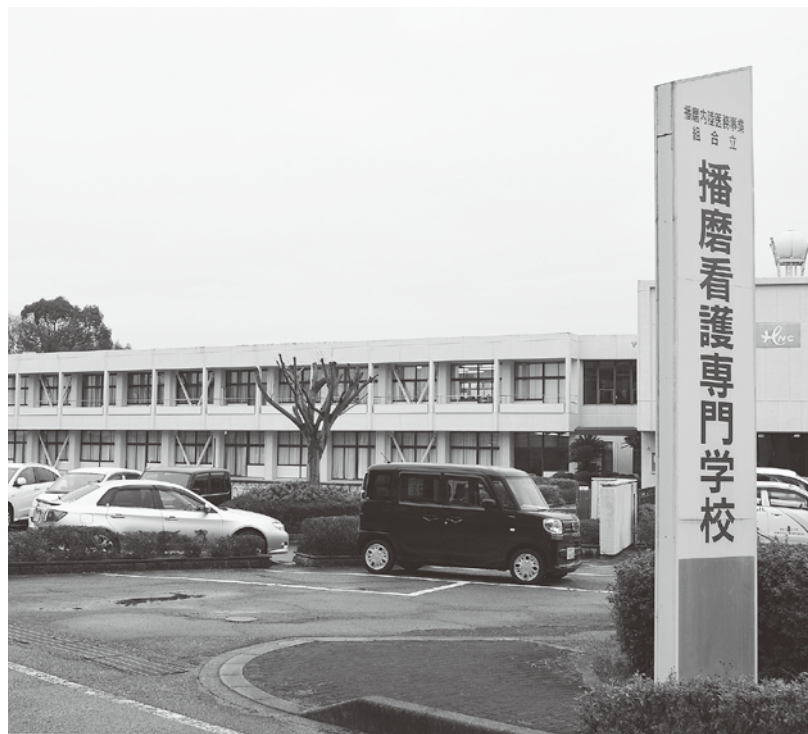
反対討論

1ド、校庭をもみ設置き場とします。

Q 住民も利用できませんか。
A なかよしホールは、貸し出します。マイスター工房八千代にはグラウンドの一部を駐車場として使っていたいただけます。雇用やもみ殻の引き受けなど、地域住民と協力関係を築きます。

播磨看護専門学校の存続を！

学校の存続を求める決議



北播磨地域の看護師養成を担う、加東市・加西市・西脇市・多可町の3市1町による事務組合立「播磨看護専門学校」は、1976年に2年課程の看護婦養成所として誕生しました。1979年には3年課程となり、養成所時代を含めると1200人以上もの地域で活躍する人材を輩出しています。

同校をめぐっては、小野市より民間学校への移管提案があり波紋を広げています。しかし経済的理由で公立でしか学べないひとの存在や、今後増加が見込まれる在宅医療、訪問介護従事者の確保などのために、多可町を始め北播磨地域の医療、そして住民福祉のために、「播磨看護専門学校」は必要不可欠であり、同校の存続を強く求めます。

鯉のこつち来いこい

鍛冶屋金比羅神社



選べるまち・選ばれるまち多可町へ

●自分に合ったしごとができるまちへ
特産品をはじめとする産業を活性化し、雇用の場を選べるまちになるよう取り組みます。

●新しい人の流れが生まれる住みたい田舎に
田園回帰志向を持つ皆さんに、選ばれるまちと位置づけられるよう取り組みます。

●結婚・出産・子育ての希望を叶えるまちへ
ファミリー志向を、自分らしいライフスタイルとして選べるよう支援を広げます。

●健康と交流が暮らしの面白さになるまちへ
誰もが健康で生き生き暮らせるよう、地域コミュニティでの役割の中に、生きがいを見だし、安心できる居場所を作ります。

第1期総合戦略を総括して、人口などの数値目標が見直され、6年度目標人口は18000人以上としています。

さまざまな目標を定めています。そこに向かうプロセスにこそ大きな意義があるのではないでしょうか。

選べるまち・選ばれるまちというキャッチフレーズ通り、多可町を選んで暮らす皆さんの笑顔が溢れるふるさとであり続けるよう、議会からも皆さんの声をお届けするなどして働きかけることが必要だと感じました。

賛成討論

地域医療を支える人材確保が必要

笹倉政芳

在宅介護を含め、ますます地方の医療現場で看護師不足の問題が深刻になっていきます。卒業生の85%以上が北播磨地域に看護師として就職しており、地域に密着し社会的使命を果たしている学校です。

賛成討論

医療人材確保への価値は大きい

酒井洋子

優秀な看護人材が北播磨地域内で活躍することは、多可町民にとっても恩恵があり、存在価値は大きいです。今後ますます重要になる、医療人材確保の多可町独自の取り組みは、学校存続とは別に検討が必要ではないでしょうか。

第95回多可町議会定例会 賛否の公表（全員賛成の議案は除く）

番号	案件名	藤本一昭	廣畑幸子	大山由郎	市位裕文	門脇教蔵	山口邦政	酒井洋子	加門寛治	清水俊博	橋尾哲夫	門脇保文	日原茂樹	笹倉政芳	吉田政義
議案第24号	多可町部落差別の解消の推進に関する条例の制定	○	○	○	○	○	×	×	×	○	×	×	○	○	-
議案第32号	財産の無償貸与（旧青年の家など）	○	×	○	○	×	×	×	○	×	×	○	○	○	-
議案第34号	財産の処分（旧加美みなみ保育所）	○	○	○	○	○	○	×	×	○	○	○	○	○	-
議案第39号	兵庫県市町村職員退職手当組合を組織する地方公共団体の数の増減及び規約の変更	○	○	○	欠	○	○	○	○	○	○	○	○	○	-
陳情第1号	播磨内陸医務事業組合立播磨看護専門学校存続に関する陳情	○	○	○	○	○	○	○	○	○	×	×	○	○	-
発議第1号	播磨看護専門学校の存続を求める決議	○	○	○	○	○	○	○	○	○	×	×	○	○	-

○印は賛成、×印は反対、欠印は欠席。賛否同数の場合は、吉田議長が裁決します。

指定管理者の指定

ブルーメンやまと

大和体験交流協会
令和2年4月1日から
令和3年3月31日
指定管理料 0円

Q 期間が1年なのはなぜですか。
A 空部屋が出ていますので、1年間にして、今後の方向性を考えていくためです。

なごみの里山都

大和体験交流協会
令和2年4月1日から
令和3年3月31日
指定管理料 540万円

Q 今後、どんな方向性で運営されるのでしょうか。
A 道の駅的な自立できる組織作りを考えたいです。

ココロン那珂

(株) まちの駅・たか
令和2年4月1日から
令和4年3月31日
指定管理料 830万円

Q 課題はありますか
A 体験型の宿泊施設として運営していますが、施設の老朽化が進んでいます。

いいね! ありがとうを全国へ



矢中町議会

「敬老の日」提唱の町として「人を思いやる優しい心」を再認識し、人を見つめ、褒め感謝の気持ちを伝えようそんな取り組みが得意ないかとの思いから、商工会未来創造実践部と議員でワークショップや議論を重ね「一日ひと褒め条例」が誕生しました。

しかし、その歩みを始めたばかりです。「いいね! ありがとう」が溢れるまち多可町へ「ワンチーム」となり頑張っていきます。

令和2年2月に岩手県矢中町議会の皆さんが来町されました。東日本大震災から9年、ハード面での復興は進みつつありますが、未

だ数多くの人が避難され、厳しい生活を余儀なくされています。

一日も早く「ありがとう」が溢れ活気に満ちた町となるよう「一日ひと褒め条例制定のまち多可町」に視察研修に来られました。

予定していた時間は瞬く間に過ぎ、実り多い研修となりました。

共に学び合い有意義な意見交換の場となりました。

また、香川県綾川町議会の皆さんも視察に来町されました。

「一日ひと褒め条例」が取り持つ一期一会に感謝しながら「いいね! ありがとう」を全国へ届けよう! その思いをより一層強くしました。

分かりやすく伝えるために 議会広報編集特別委員会



令和2年1月28日、ホテル北野プラザ六甲荘で開かれた、議会広報研究会に参加しました。

あらためて、議会だよりの目的は何か、広報たかの説明になっていないかと振り返る機会になりました。

より多くの住民の皆さんに、議会での様子をもっと知っていただくために、議会だよりをホームページや、Facebook、YouTubeなどさまざまなメディアと関連付けることにも取り組めます。

「誰にも分かる」を合言葉に、委員全員が力を合わせて、期待に沿える議会だよりにしたいです。(酒井)

議会運営を円滑に 議会運営委員会

令和2年1月31日に、神戸市のラッセホールで、元全国都道府県議会議長会事務局次長の内田一夫氏を講師に「議会運営委員会の仕組みと役割」について、研修を受けました。

普段理解しているようで、分からないこともたくさんあり、特に議会運営委員会の役割については、多くの学びがありました。

委員会の大きな役割は、議会の運営に関する事項、議会の会議規則、委員会に関する条例等に関する事項、議長の諮問に関する事項です。

この機能を活かしながら、議会運営の円滑化と、住民の代表機関としての議会につなげていきます。(日原)



大切なお金を有効活用

補正

学童保育開所で安心

新型コロナウイルス感染症対策

180万円

小学校休校中の学童保育開所のための、臨時職員の賃金です。

子どもたちが多く集まれば教室が狭くなり危険です。

空き教室を活用するのでその心配はありません。

GIGAスクール構想

学校のネットワーク環境を整備

6700万円

子どもたちの情報活用能力の育成、理解度やニーズに合わせた教育のために、小・中学校のネットワーク環境を整備します。

今後の予定は、令和5年までに、段階的に1人1台のタブレットを導入する予定です。

利益の一部を基金に積み立てます

八千代診療所 施設整備基金

1090万円

平成16年に開設以来、地元へ愛され運営は順調です。今後必要となる大規模修繕などの費用を、計画的に積立てます。

いつ大規模修繕をするのですか。

5年以内に予定しています。

マイナンバーカードを便利に活用

国保制度改正に伴うシステム改修

99万円

マイナンバーカードを保険証として利用するには、個人を特定する必要があります。そのためシステムの改修です。

駐車スペースが広くなります

本庁舎周辺駐車場整備

340万円

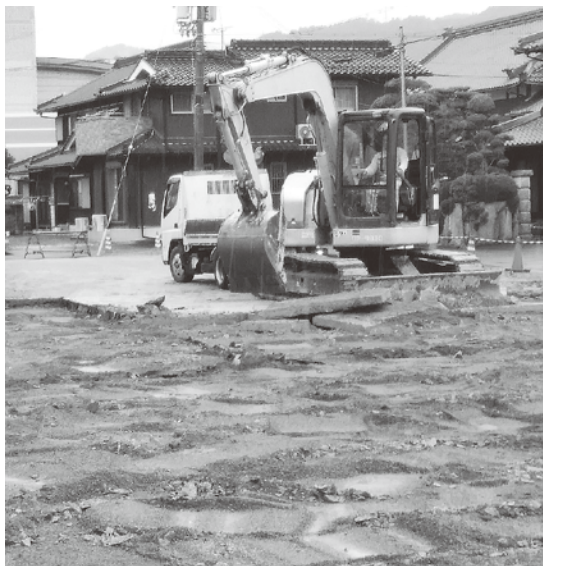
庁舎周辺駐車場整備の追加です。旧商工会跡地の舗装工事をして、駐車場8台分を整備します。

駐車スペースが広くなり安心です。

2月3月補正予算

款	2月	3月	補正後の額
議会事務局		▲100万円	9878万円
総務費		▲4061万円	14億7209万円
民生費		▲6564万円	32億4780万円
衛生費		▲6042万円	8億2865万円
農林水産業費		4747万円	9億2848万円
商工費		▲76万円	2億4007万円
土木費		▲1120万円	12億456万円
消防費		▲1554万円	5億8721万円
教育費	310万円	2899万円	10億976万円
公債費		▲1150万円	16億5565万円
諸支出金		5789万円	3億5120万円
歳出合計	310万円	▲7232万円	116億8760万円
特別会計		▲1億274万円	57億9345万円

*予算金額は補正のあった科目のみです。合計は現予算の総計です。



広がって安心です 一役場駐車場

第94回多可町議会臨時会

令和2年2月21日に第94回臨時会を開催しました。

平成29年5月に町内で発生した重大事態に対し、兵庫県弁護士会紛争解決センターがあっせん案を示しました。

あっせん案に合意し、町が和解金300万円を支払う議案を全員賛成で可決しました。

「会計年度任用職員」制度

新制度の理解を深める

令和2年2月9日に総務課の所管事務調査

総務文教常任委員会



力を合わせて働こう

	フルタイム型	パートタイム型
給与等	給与、期末手当、 時間外、通勤、 特殊勤務等	報酬(給与と時間外)、 費用弁償(交通費)、 期末手当 ※期末手当は、勤務 時間による
退職手当	支給	支給なし
勤務時間	週38時間45分 正規職員と同じ	フルタイムを 下回る時間
社会保険等	1年目 厚生年金、健康保険、 雇用保険 2年目～ 地方公務員共済組合	厚生年金・健康保険、 雇用保険 ※勤務時間による

2年度から「会計年度任用職員制度」が始まります。

これまでの嘱託職員や臨時職員を「フルタイム型」「パートタイム型」の2つに見直し、前者には給料や期末手当に加え退職手当が支給され、後者には報酬と通勤費に加え期末手当が支払われます。

Q 対象人数は何人ですか。
A 約180人です。
Q 費用はどれくらい増えますか。
A 当初予算で1700万円、2000万円の増と考えています。

勤務時間はどうなる

Q 対象の人は、すべて報酬など増えるということですか。また勤務時間は同じですか。
A パートタイム型の勤務時間は、例えば午前9時～午後5時までと、今までより短くなるため、増えない可能性があります。

性があります。
Q 任期は、今まで1年更新で、継続すると最長5年間でした。
A 新制度では、継続の年限は異なりますか。
A 1年ごとの任用になります。前回は給料や期末手当に加え退職手当が支給され、後者には報酬と通勤費に加え期末手当が支払われます。

Q 対象人数は何人ですか。
A 約180人です。
Q 費用はどれくらい増えますか。
A 当初予算で1700万円、2000万円の増と考えています。

内容は変わらない

Q 仕事の内容は変わりますか。
A 一般職の補助的な内容です。今までと変わりません。
Q 「分限・懲戒処分」はどう変わりますか。
A 今後は対象となりません。

兼業は可能

Q 勤務規程では、パートタイム型には営利企業などの従事制限はありますか。
A 決裁が必要であつても、最終決定者ではありません。

ありません。
これは副業も可能ということですか。
A 兼業・副業の制限は無いので可能です。
Q 年休の扱いはどうなりますか。
A 再度雇用する人は、今までの分を引き継ぎます。新規採用の人は、10日間です。

Q 図書館長・児童館長・青少年育成センター長は、決裁をしなければならぬ業務があるのではないですか。
A 図書館長の勤務時間は午前10時～午後6時、児童館長は週3日勤務です。どちらもパートタイム型です。決裁が必要であつても、最終決定者ではありません。

住民の暮らしに役立っているかを検証

令和2年2月19日に担当全課の所管事務調査

職員数の適正化に取り組む

総務課

「第2次多可町定員適正化計画」策定は、中長期的な視点から、今後の効率的な行政サービスの持続と、行政運営に必要な職員数の適正化に取り組むためのものです。

Q 20代～30代の人が少ない、再任用を含め年齢が高い人が多い状況です。若い世代の補充は考えるべきと思いますが。
A 再任用また定年延長などの制度が入ってきます。役場としては、豊富な経験を持った人を安い賃金で雇えるメリットがあります。これは制度なので、その間は定員の削減はできません。しかし、若い世代は必要です。新規

採用はしていきます。
Q 災害時には。
A 災害対応には職員の確保が必要です。定員の確保には努めます。
Q アウトソーシングはどういう業務でできるのですか。
A できない業務は無いと思います。

新路線の検証が始まる

企画秘書課

路線バス「中黒田線」の運行実証実験(神姫グリーンバス負担)が始まります。
期間は、令和2年3月30日～令和3年3月31日です。

ルートは、本黒田駅～中安田～役場～多可赤十字病院～鍛冶屋～多可高校口までです。1日4往復です。土曜日・日曜日そして祝日は運行休止です。



便利になるね

公平な税制の実現

税務課

未婚のひとり親の税制上の措置および寡婦(寡夫)控除の見直しをします。
全てのひとり親家庭に対して、公平な税制を実現するための見直しです。

Q 今までは寡婦(寡夫)控除の対象は婚姻歴が無ければ対象外だったのでは。
A 今回の見直しで、未婚のひとり親でも対象になります。

Q 対象の人は、すべて報酬など増えるということですか。また勤務時間は同じですか。
A パートタイム型の勤務時間は、例えば午前9時～午後5時までと、今までより短くなるため、増えない可能性があります。

快適な保育現場に

こども未来課

平成12年に建設されたキッズラドやちよの老朽化に対応するため、令和2年度に国庫補助金を活用して、法人主体の大規模改修が予定されています。

Q 入札や工事はいつ頃ですか。
A 入札は、6月頃の予定です。
着工時期は、6月以降7月くらいです。

保育しながらなので、工事期間は6ヵ月くらいかかります。2年度中には完了の予定です。



のびのび育て

第2次多可町定員適正化計画では、職員数を減らしたいけれど減らせないという矛盾があります。
しかし、住民サービスを低下させないためにも、ただ減らせれば良いというわけではありません。将来の多可町の姿をイメージして考えなければなりません。

路線バス中黒田線の運行が始まり、住民の交通手段が増えます。多可高校への通学手段も増えるので、活性化に繋がると期待します。

(廣畑)

未来に向かってたゆまぬ努力

令和2年1月27日と2月10日に所管事務調査

生活環境常任委員会

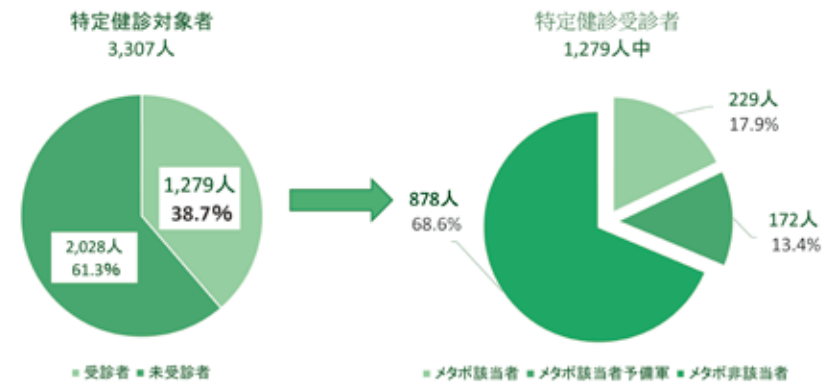
今こそ自分の健康に向き合おう

健康課

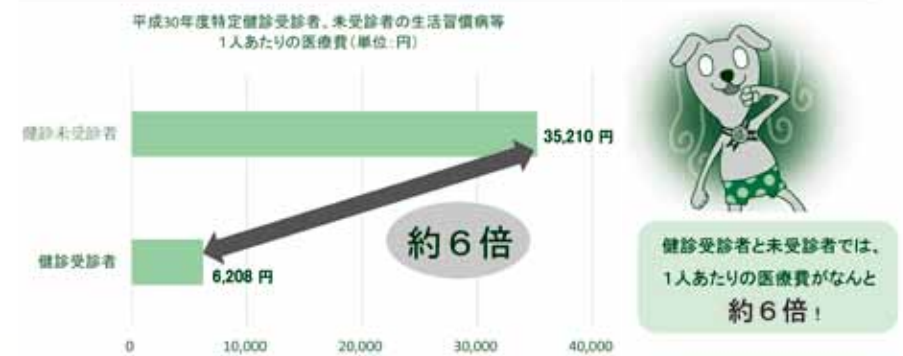
今回は40歳から74歳を対象にした特定健診（メタボ健診）がテーマです。糖尿病や高脂血症、高尿酸血症などの生活習慣病の発症や重症化を予防することを目的として特定保健

指導をします。
Q 個人負担を軽減し受診率アップができませんか。
A 特定健診の料金は医療費窓口負担の3割より安く設定されています。2年度からは受診者に健康ポイントが付与されます。

平成30年度 多可町国保特定健診受信者数



特定健診受診者・未受診者の医療費比較



多可町の健康づくり目標

運動習慣者の割合を20%に

(第3次健康増進計画より)



週2回以上
1回30分以上の運動を
1年以上続けましょう

平成28年の健康増進計画のためのアンケートでは、多可町の運動習慣者の割合が少なく、男性は19.8%、女性は6.2%です。特に女性は全国より13%も低く驚いています。多可町の財産は、住民の皆さんです。そのため健康が何よりも大切です。
 (橋尾)

住民の暮らしを守る防災対策

生活安全課

Q 南海トラフ地震などが発生した時、食料などを優先的に配送してもらえませんか。
A キリン堂とマックスバリュートは協定を結んでいます。今後も協定してもらえませんかを探します。

Q 町外から勤務する職員が多いですが、防災配備体制が手薄になるのではないですか。
A 関係機関との連携も含め早期の計画策定を進めます。

A 全職員に役割を当てますが初期は業務が限られており、その時の人数で体制を組み対応します。
Q 大きな災害時には他所から多くの支援を受けられますが、受援計画はできていますか。
A ボランティアの受け入れや家屋被害業務などで支援が必要です。

地域商社スタート

商工観光課

地域商社事業はエアレーベンを拠点に地域資源を探し出し、新しい商品や仕事をつくり、生産者に代わり販路の開拓をします。

これまで以上に売り上げを伸ばし、その利益を人材育成に投資するものです。
Q 地域商社に町の予算をどの程度投入するのですか。
A ふるさと納税寄附額の6%と地方創生推進交付金を活用します。ただし令和5年以降はふるさと納税委託補助費を中心に運営します。

Q この地域商社を運営するノウハウやネットワークはあるのですか。
A 担当の地域おこし協力隊は流通関係の経験もあり期待できます。

町ににぎわいと活力を生み出そう



Q 特産品をふるさと納税返礼品だけでなく、もっといろいろな所で販売できないですか。
A 地域商社で認証商品を増やし販路開拓に

取り組みます。
Q ふるさと納税の増額は期待できますか。
A 返礼の特産品を季節ごとに変えるなど、新しい取り組みでニーズに対応できるようにします。

一次回例会の予定

令和2年6月2日(火)～6月23日(火)
 本会議は午前9時30分に開会
 一般質問16日(火) 17日(水)

- 質問内容などは6月10日(水)に議会ホームページに掲載します。
 - 傍聴は役場4階へお越しください。
 - 請願・陳情の提出は5月18日(月)17時までに提出ください。
- ※ご不明な点は議会事務局にお問い合わせください。



日頃の訓練が大事です