

あなたとまちをつなぐ広報たか



# だいすき! taka

2020  
6  
No.176

みんなの祈りが  
多可町の希望になる



**特集** 前を向かんと。

「多可応援符」  
詳しくはこちら







外出自粛にどう向き合うか

## 飲食業界の挑戦

感染拡大で大きな打撃を受けた飲食業界。厳しい中で経営に苦慮する飲食店の思いを形にしようと、商工会が新しい取り組みを始めています。外出自粛という中で、多可町の外食産業はどう変わろうとしているのでしょうか。

### 外出自粛の現実

感染対策として、不要不急の外出を控える、人が密集、密接、密閉になる機会を避けるいわゆる「3密」の回避などが呼びかけられました。また国の緊急事態宣言により、人々の意識も大きく変わりました。

飲食店に足を運ぶお客さんも日に日に減少し、予約はすべてキャンセル。経営者は、これまで経験したことのない厳しい現実を突きつけられることとなりました。

「お客さんが来ないことは、もちろん悲しいし、経営的にも苦しいんですが、このような状況の中で来てくださるとは言えない。自分たちも感染するかもしれないという危機感を持ちながらなので。」経営が苦しい中で、感染拡大のリスクと向き合う経営者からはそんな声がありました。

### 外から中への転換

終わりが見えない中、ただ日々が過ぎるのを待つのか。「下を向いていても仕方がない。今こそ前を向かないと。店を守らないといけないですから。」そこで生まれた発想が、外（外食）から中（家食）への転換でした。



コロナの影響で、ほぼ持ち帰りのみの営業になり、工夫を凝らしたお弁当は大好評。  
(写真上) おそうざいバル&カフェほのり  
(写真下) Borage DINING&CAFE

「店内で食べることが出来ないなら、店の味を家で楽しんでもらえばいい。持ち帰り（テイクアウト）に転換していこう。」  
こうして、商工会が多可町内の飲食店に呼びかけて、「多可町テイクアウトキャンペーン」がスタート。お昼のお弁当から夕食の1品にプラスできるおかずなど、経営者が趣向を凝らし、賛同する店舗も日に日に増えていきました。「お客さんにも喜んでもらえるし、何より自分たちが一番うれしいです。今回のコロナの件をきっかけに、飲食業も大きく方向性が変わるんだと思います。むしろ、変わらないといけないと感じています。」  
見えない敵との戦いに、手を取り合い前に進むしかないのです。



期 間  
新型コロナウイルス  
感染症収束まで

多可町商工会に加盟する事業所の「おいしい」を届けたい！と、「テイクアウト&ショッピングキャンペーン」を実施しています。

テイクアウトでしか食べられないメニューや店独自のサービスなど、各店舗のこだわりがたくさん！皆さんも、多可町を「おいしく」楽しんでください！

加盟店やメニューなど詳しい情報は、専用ホームページからご覧ください。

多可町テイクアウトキャンペーン



新型コロナウイルスが奪った日常

## 前を向かんと。

新型コロナウイルス感染拡大の影響により、わたしたちの生活は大きく変化しています。これまでの日常は奪われ、経済は大きな打撃を受ける中、変化を受け入れて行動を起こす人たちがいます。今回の広報では、そんな皆さんの取り組みを紹介します。







地場産業を守り抜く

## 播州織の未来

新型コロナウイルス感染拡大の影響は、アパレル業界にも大きな影を落としました。

多可町の地場産業である播州織も、厳しい中で戦う人たちがいます。今回は、若手織物業者で構成する『播州織ネクストジャパン』のメンバー取材しました。

減る受注、見えない出口

感染拡大の影響で、服飾業界も大きなダメージを受けています。大型店舗の休業や展示会の中止、また商談の交渉に出向くことが出来ないなど、これまで当たり前に行っていたことが途端にストップしました。

「いつもなら、今の時期は秋冬物の製作に取りかかっているんですよ。でも、展示会もないし東京に出向いて商品PRをすることも出来ない。すでに受注のキャンセルも出てきています。5月半ばくらいからそのダメージの波がどんと出てくると思います。」

年明けからの感染症による影響が徐々に現れているという今、経営自体が困難になる織物業者も増えています。

「この厳しい状況の中で、産地への受注が減り、織ることができないというのが現実です。この状況が続けば、播州織の光がひとつひとつと消えていくんじゃないかと心配です。」

織ってこそその機屋。当たり前前の毎日が戻るのはいつの日か…。



マスク需要は一時的

これまでの仕事が減る一方で、マスクの需要増加に伴い、ダブルガーゼ生地や注文などが急増しました。

「マスク関係はとにかくスピード勝負。ただ、布マスクは不織布マスクと違って購入者の幅も狭いです。今は需要が高まっていますが、今後どこまで続くかは正直わかりません。一時的なものなので期待は出来ません。」

マスク需要の増加に対して、生産者は意外にも冷静でした。

「今回の影響で、人のつながりの大切を改めて感じています。織物業界に限らず、いろいろな地元企業の皆さんが助けてくれる。商工会青年部のつながりとか、自分たちだけではできないことも、手を取り合うことで出来ることは増えます。」



(写真上)布マスクの需要が増え、オリジナル柄の布地の生産に追われる。(株)コンドウファクトリー)  
(写真下)マスクの梱包方法について試行錯誤。(特定非営利活動法人エスポルトの作業所にて)

小円織物の小林一光さんは、ダブルガーゼ生地を使い、布マスクの生産に取り組みました。

「とにかく一気に大量の注文がくるので、早く作らないといけない。でもコロナの影響でこの企業も人員削減を行うので、生地は織れているけど縫製や梱包をしてくれる業者がいらない。時間との戦いなので本当にあせりしかないですね。」

そんな中で、小林さんは青年部のつながりから就労継続支援B型事業所「特定非営利活動法人エスポルト」にマスクの仕上げと梱包作業を依頼しました。

「本当に助かります。こんな時だからこそ、地域を少しでも元気にできたらうれしいです。」



招福多可応援符の詳しい内容や加盟店については、下記までお問い合わせください。  
・多可町商工会 ☎(32)2161  
・多可町観光交流協会 ☎(32)4779



木札の祈禱に参加した商工会員。1日も早い収束と商工業のさらなる発展を願った(5月16日)

苦境から生まれた発想

新型コロナウイルスの感染拡大で、町内の事業者が大きな打撃を受ける中、「このままでは多可町のいろいろな商工業が消えていってしまう」と、テイクアウトキャンペーンで生まれたつながりを軸に、他業種が参加できる新しい取り組みを、という動きが高まりました。

「二ユースでは飲食店とか宿泊業とか観光とかが大きく取り上げられているけど、表にあまり出ない業種も本当に大きなダメージを受けています。だから、飲食店にとらわれずどんな業種も手を取り合って、お互いに支え合うことができれば。」

「思い」が人と町を動かす

そこで、商工会と観光交流協会が連携し、商工会員の若手の声をもとに企画したのが「招福多可応援符」の製作でした。

「皆さんのお店を応援したい！という気持ちを形にしてみようという思いを込めて、商品券ではなく応援符としました。この取り組みが大きな希望になって、また商工業に活気が戻ることを願っています。」

応援符のプロジェクトは、発案からすぐにスタート。さまざまな人たちが同じ思いでつながり、実現に向けて奔走しました。

札には多可町産木材を使用し、表にはコロナ退散を願うだるまのイラストをデザイン。スタンプは1,000枚すべてに手作業で押印し、企画の趣旨に共感した糺屋稲荷神社の協力により、祈禱を行いました。

「たくさんの方の協力で実現したことは、今後の多可町の商工業の強みになったと感じています。コロナが収束した際には、皆さんが購入していただいた木札をきちんとお焚き上げします。その日まで地域が一つになって、全力で頑張りたい。」

参加店の思いはひとつ！。

## 「招福多可応援符」の流れ



①多可町商工会・観光交流協会が連携し、木札1,000枚を制作。表にはだるまのイラスト、裏面は5,500円の商品券が描かれています。



②制作した1,000枚の応援符を糺屋稲荷神社で祈禱。加盟店に木札を配布。



③応援したいお店で応援符を購入(5,000円で5,500円の商品券として利用できます)。500円単位で商品券として利用してください。



④使用した後は、お守りとして家で保管し、コロナが収束したら、だるまの目を描いてください!最後は、糺屋稲荷神社でお焚き上げをします。





## 未曾有の臨時休業

# 学校教育の今

3月3日から始まった小・中学校の臨時休業。誰もが予想しなかった「学校へ行けない」という状況に、子どもたち、保護者、教職員、地域が不安に直面しました。

今できることを最大限やろうー 多可町の動きを取材しました。



始業式のまま子どもたちを待ち続ける教室  
(加美中学校)

「ぼくたち、もっともつとどんな底味わってるんで（笑）。案外、怖いものはないです。考えて悩んでみては仕方ない。下を向いたら下にしかいけません。周りにもネガティブな雰囲気は見えないようにしています。今を乗り切るには、前を向くしかないです。」

それぞれに自分のできることを模索しながらも、ネクストとしてのこれからも常に考えています。「今こそ、みんながひとつになってまとまって動くときだと思います。自分たちの播州織を直接消費者に届けるチャンスでもあります。頭を柔らかくしていろいろなやり方を見つけていきたい。」

ピンチから生まれるチャンス。生産者の底力は、想像を超えるパワーを秘めていました。

募る不安、増える不満

感染拡大の中、苦渋の決断となった小・中学校の臨時休業。4月からスタートするはずだった新学期も1日だけの登校となりました。

学校では、定期的に子どもたちに宿題を配布し、回収ボックスを設けて集めるという方法に切り替え、教職員は電話でコミュニケーションをとりながら子どもたちの家庭での生活を把握しています。

「元氣？宿題は進んでる？」「家ではどんなことをして過ごしてる？」「何か悩みはない？」受話器の向こうで聞こえる声に、教職員はゆっくりと問いかけます。

先の見えない状況と長引く休業に、子どもたちは大きな不安を抱え、保護者の負担も大きくなる一方です。



町内5小学校の教職員が集まり、簡単なトレーニングを紹介

届け、先生の声

そんな中、子どもたちに学校からメッセージを届けたい。できることから始めよう、と教職員から声があがり、5月に入り、たかテレビを利用した動画撮影がスタートしました。気軽に使えるワンポイント英会話や、家で出来る簡単なリズム体操やトレーニング、理科の授業では、自粛が続く中で少しでも春を感じてほしいと、学校周辺の野草を使った授業などを紹介しました。子どもたちと学校をつなぐコミュニケーションツールとして、新しい方向性への挑戦でした。



生徒1人1人と電話で話をする教職員  
(中町中学校)



たかテレビと連携して教職員の声を届ける  
(加美中学校での撮影風景)

学校教育の新たな一歩

5月末まで延長された臨時休業を受け、インターネットを利用した学習や子どもたちの心のケアが大きな課題となりました。

小学校では、町内5小学校の教職員が集まり、学年、教科ごとに今後の取り組みを検討。インターネットサイト「YouTube」でのメッセージ配信をスタートさせました。これは、専用のURLを各家庭にお知らせし、そのURLにアクセスすることで視聴できるシステムです。

こうしたオンライン教育の取り入れは、この感染拡大対策の中で大きな課題であり、大きく変革する将来を見据えた学校教育の新たな取り組みへの一歩でもあります。



▲今回の取材も初めてWEBで実施

今回の影響を機に、織物業者としての意識にも変化がありました。「職人から経営者寄りになりましたね。これだけ状況が変わってくると、経営そのものが危なくなってくる。実際に廃業する人たちの目の当たりにしてるんで。とにかく会社を守らないといけないから。」

仕事が減った分、織物のこと、今後のことを考える時間が増えました。

「これまでどおりじゃだめ。播州織を伝統工芸にしちゃだめなんです。産業として残していかないと。だからどんどん新しいことを始めないと生き残れません。」

ネットでの需要が伸びる中、独自のネット販売や販売ルートの模索、オンラインを使った会議などメンバーは常に新しいことに挑戦し続けています。



▲播州織を使った布マスクを手作り  
(有)善徳織物

どんな底は経験済み

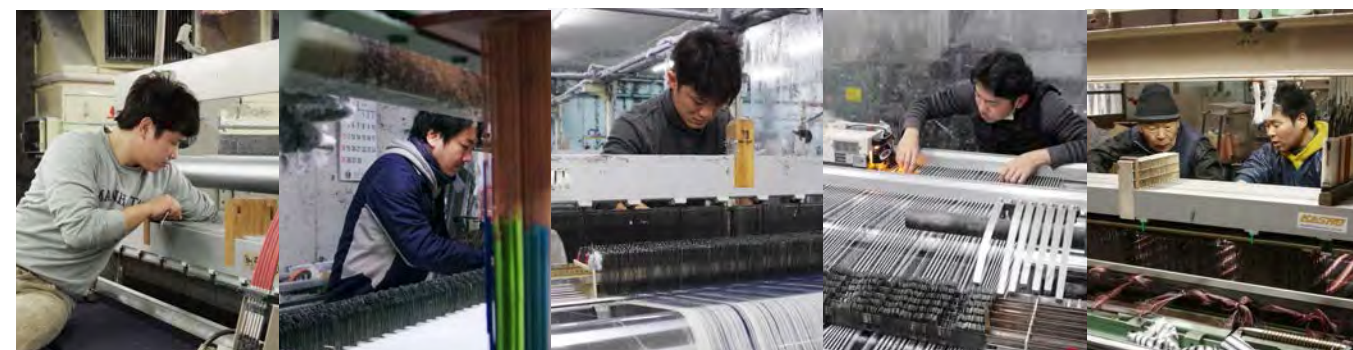
「ぼくたち、もっともつとどんな底味わってるんで（笑）。案外、怖いものはないです。考えて悩んでみては仕方ない。下を向いたら下にしかいけません。周りにもネガティブな雰囲気は見えないようにしています。今を乗り切るには、前を向くしかないです。」

それぞれに自分のできることを模索しながらも、ネクストとしてのこれからも常に考えています。「今こそ、みんながひとつになってまとまって動くときだと思います。自分たちの播州織を直接消費者に届けるチャンスでもあります。頭を柔らかくしていろいろなやり方を見つけていきたい。」

ピンチから生まれるチャンス。生産者の底力は、想像を超えるパワーを秘めていました。

## 播州織ネクストジャパン

Banshu-ori Next Japan



### メンバー（写真左から）

- ・小円織物(有) 小林一光さん
- ・(株)コンドウファクトリー 近藤良樹さん
- ・(有)善徳織物 渡辺 毅さん
- ・川上織物(株) 川上大輔さん
- ・橋本裕司織布 橋本裕司さん



播州織ネクストジャパン  
ホームページはこちら

### 播州織ネクストジャパンとは

播州織物の若手職人が集まって結成したグループ。それぞれの職人が、独立した意思をもってものづくりに取り組みながらも、「播州織を世界にー」というひとつの思いのもと、播州織に誇りを持ち、活動しています。グループとしても、個人としてもひたむきに播州織と向き合うメンバーをこれからも応援しましょう！

播州織ネクストジャパンの  
商品はこちら



播州織ネクストジャパン  
Instagram



クロコミQ



## 新型コロナウイルス感染拡大にともなうお知らせ

### 新型コロナウイルス感染症の影響により 納税が困難な皆さんへ

■問合先 税務課 ☎(32)2386  
☎(32)2387

#### 町税などの納税猶予を受けることができます。(1年間、無担保・延滞金なし)

新型コロナウイルス感染拡大の影響で、収入に相当の減少があり、町税などを納付することが困難な場合、1年間、納税の猶予を受けることができます。(無担保・延滞金なし)

##### ■対象となる税

町税(住民税・固定資産税・軽自動車税)・国民健康保険税など

##### ■対象者

次の①②のどちらも満たす納税者、特別徴収義務者(個人・法人の別、規模は問いません)  
①新型コロナウイルス感染拡大の影響により、令和2年2月から一定の期間(1カ月以上)において、収入が前年同期に比べて20%以上減少している。  
②納付または納入をすることが困難である。

#### 国民健康保険税などの減免を受けることができます。

##### ■対象となる税・保険料

国民健康保険税、後期高齢者医療保険料、介護保険料

##### ■対象者

新型コロナウイルス感染拡大の影響で、納付が困難になった人で、一定の要件に該当する人

#### 固定資産税の軽減措置などを受けることができます。

##### ■対象となる税

償却資産および事業用家屋に係る固定資産税

##### ■対象者

新型コロナウイルス感染拡大の影響で、厳しい経営環境にある中小事業者など

##### ■軽減内容

令和3年度課税の1年分課税標準額を、2分の1またはゼロとする。

#### ◆町ぐるみ健診(アスパル実施分) 延期について

■問合先 健康課 ☎(32)5121

新型コロナウイルス感染症対策のため、6月～7月に予定していた町ぐるみ健診を延期します。  
つきましては、右記の日程に健診日を変更しますので、ご理解・ご協力をよろしくお願いします。  
※申し込みをされている皆さんへの予約日時の案内は、7月中旬ごろを予定しています。  
※今後の状況によって、再度変更する場合があります。ご了承ください。

■9月  
2日(水)、3日(木)、4日(金)、  
5日(土)、6日(日)  
■10月  
4日(日)、5日(月)  
■11月  
6日(金)、7日(土)、8日(日)

申し込みをされている皆さんには、案内を発送します。



#### ◆「令和2年度多可町ふるさとの夏まつり」 中止について

■問合先 商工観光課 ☎(32)4779

新型コロナウイルス感染症対策のため、8月15日に予定していた「多可町ふるさとの夏まつり」は中止とします。当感染症は、事態収束の見通しが立たない状況であり、来場者、参加者、関係者の皆さんへの感染リスク低減の観点から中止と判断しました。ご理解をよろしくお願いします。

#### ◆「トライやる・ウィーク」 実施延期について

■問合先 学校教育課 ☎(32)2395

新型コロナウイルス感染症による学校臨時休業の影響により、6月に予定していた中学2年生の職業体験「トライやる・ウィーク」の実施を、延期します。  
実施時期などについては、今後協議し決定します。

※新型コロナウイルス感染症対策の最新情報は、多可町ホームページに掲載しています。



#### 特集 前を向かんと。



無料オンライン通話サービス(ZOOM)を活用した「朝の会」の様子。クラスごとに時間を区切って実施した(5月19日八千代小学校)

子どもたちの心のケアを  
八千代小学校では、長らく学校と離れている子どもたちが、学校再開と同時に安心して登校できるようにと、心のケアを最優先課題とする取り組みを開始。オンライン通信を利用した「朝の会」を行いました。スマートフォンやタブレットなどのインターネット端末を利用して、教職員と子どもたちがお互いの顔を見ながら会話ができるもので、子どもたちは、久しぶりに見る先生や友だちの姿に、少し照れながらもほっとした笑顔をのぞかせました。  
学校再開後は、家庭・学校・地域がこれまで以上に密に連携を取り、子どもたちの心を守らなければなりません。



登校日に向けて、教室の消毒や清掃などを行う教職員(中町南小学校)

学校再開への動き高まる  
国の緊急事態宣言が徐々に解除される中、多可町の小中学校でも5月20日から分散登校が始まりました。子どもたちを集落やクラスごとなど少人数に分け、密集・密接を避けながら登校日を受けました。久しぶりの学校に、子どもたちは元気づいて登校しました。



子どもたちは家から元気な声を届けた(八千代小学校)



久しぶりの学校に笑顔を見せる子どもたち。分散登校のためクラスの半数のみの出席となった(5月20日中町南小学校)

環境の変化の中で  
子どもたちをどう守るか  
3月の臨時休業開始からおよそ3ヶ月間学校から離れていた子どもたち。学校再開に向け、どんな思いでいるのか...。  
この広報が発行されるころには、また新たな動きがあるでしょう。日々めまぐるしく変化する環境の中、子どもたちの心と体の健康を守り成長をサポートしていくことが、これからの町の大きな課題といえます。

## 県下のトップをきって 特別定額給付金申請受付スタート

5月1日から、特別定額給付金の申請書を全世帯に送付しました。申請からおよそ10日で給付が完了します。申請書は、締切日を過ぎると受け付けることができません。必ず、早めに申請手続きを行ってください。

申請済 93%(対象世帯数7,713世帯)  
給付済 70%(対象人数20,418人)  
※5月25日時点

締切日 8月7日(金)消印有効  
※窓口を持参の場合も、8月7日までです。



■新型コロナウイルスに関する生活相談窓口

☎(27)8180 (令和2年6月30日まで)  
月曜日～金曜日 午前8時30分～午後5時15分



さあ!はじめよう!

用意するのはスマホだけ!

## 健幸ポイントを貯めよう!

よし!やるぞ!

### ①アプリをダウンロードしよう!

App Store、またはGoogle playから検索

加西・多可健幸アプリ

### ②アカウントを登録しよう!

※ポイントの交換時に必ず必要です。

### ③どんどん歩こう!

1日に歩いた歩数にあわせて、自動的にポイントが貯まります。

※Androidユーザーは、健幸アプリ以外に、歩数計測アプリ「Googlefit」(無料)が必要です。

### ④イベントに参加しよう!

多可町・加西市の対象講座やイベントに参加すると、ポイントが貯まります。

新型コロナウイルス感染症による外出自粛要請が継続している場合は、集団で歩いたりイベント参加は控えてください。また、1人で歩くときもマスク着用などの感染症対策をお願いします。

運動して貯める! 一石二鳥だね

詳しい初期設定とアカウントの登録方法はホームページを見てね!

多可町のホームページからアクセスするか、右の二次元コードを読み取ってください。



### アプリ登録相談会開催

「アプリの入れ方がわからない」「使い方がわからない」といったお悩みを解決するために、アプリの登録相談会を開催します。

■開催時期 6月下旬～7月上旬ごろ  
※詳細はHPや折込チラシで随時お知らせします。

■用意するもの

・スマートフォン

【iOS端末の場合】

AppleIDとパスワード

【Android端末の場合】

GoogleIDとパスワード

■問合先 健康課 ☎(32)5121

おお~!

貯まってる!

### ⑤どんどんポイントを貯めよう!

来年の2月28日まで、いろいろな方法でポイントを貯めましょう!

※イオン健康ポイントにも対応!

お持ちのWAONカードをこのアプリに登録し、イオンモール加西北条店内を歩くと、WAONポイントと交換できるイオン健康ポイントも貯まります。



### ⑥貯まったポイントを交換しよう!

期間中に貯まったポイントに応じて、多可町共通商品券と交換できます。

なんと最大5,000円分!

P → ¥



多可町共通商品券

体は健康になるし  
ポイントはどんどん増える!



動いて健康!

貯まって幸せ!

スマホのアプリでポイントが貯まる!

多可町・加西市合同事業

## 加西・多可健幸アプリ 6月1日ダウンロード開始

■問合先 健康課 ☎(32)5121

### P 健幸ポイントとは?

多可町は、北播磨広域定住自立圏の形成に向けた取り組みとして、加西市と連携して「加西・多可健幸アプリ」を使った「健幸」ポイント事業を開始します!

『歩くこと』を通して、心もからだも健康になりましょう!

そして、今日も元気に歩けることに「幸」を感じましょう! 少しでもそのお手伝いをします。

### 対象者

- ・20歳以上で多可町に住居登録のある人(平成13年4月1日以前に生まれた人)
- ・対応のスマートフォンをお持ちの人  
【iOS】 iOS11.0以上/iPhone5s以降対応  
【Android】 OSバージョン5.0以上



### ポイント付与期間

令和2年6月1日(月)～令和3年2月28日(日)

### ポイント引換期間

令和3年3月～4月



# 毎月19日は 食育の日

～6月は食育月間～

昨年度、小学5年生・中学2年生・多可高校  
2・3年生に食育アンケートを実施しました。  
その結果の一部を紹介します。



やっぱり大切  
『早寝・早起き・朝ごはん!!』  
～朝ごはん100%運動実施中～

■問合先 健康課 ☎(32)5121



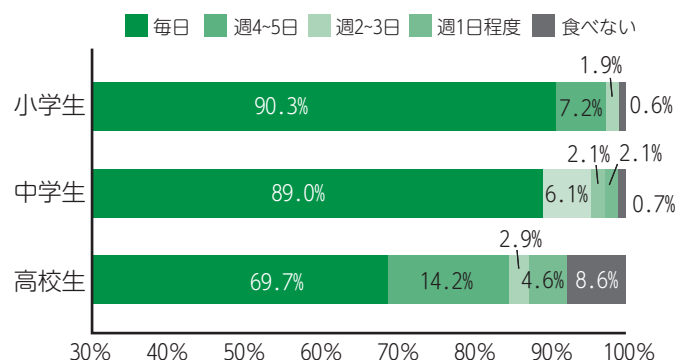
## 『Q. 朝ご飯を食べますか?』アンケート結果

ほとんどの人が食べている朝ごはんですが、年齢  
が上がるにつれて、毎日食べない人が増えています。

朝ごはんを食べない理由は、どの年代も「食べる時  
間がない」が一番多く、次に「食べたくない」が続きます。  
小中学生は「用意がない」を理由に食べていない  
子もいます。

また、食べている朝ご飯の内容は、ご飯やパン類  
など主食が一番多く、続いて主菜(卵やウインナーな  
ど)、みそ汁などの汁物となっています。

野菜料理は、年齢が上がるにつれて少なく、牛  
乳・乳製品はどの世代でも約2割の人が摂っていまし  
た。菓子パンやお菓子類の比率は小学生と高校生が  
高かったです。

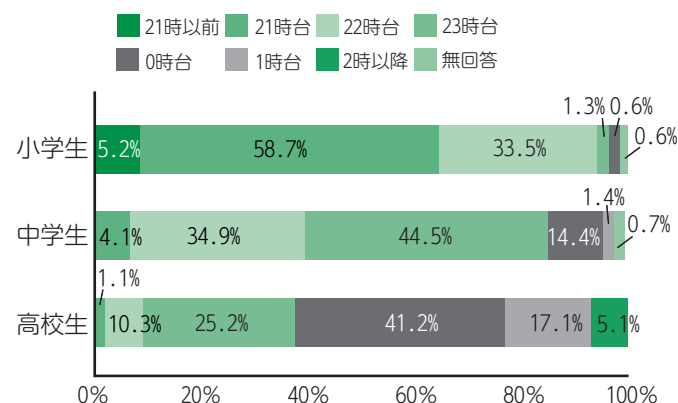


## 『Q. 学校のある日は何時に寝ますか?』アンケート結果

学校のある日の寝る時間は、小学生の約6割が21  
時台、中学生の約4割が23時台、高校生は約6割が0  
時以降に寝ています。

また、学校のある日の起きる時間は、小・中学生  
とも6時台が一番多く、高校生は7時台が多くなっ  
ています。中学生・高校生は寝る時間が遅くなり、起  
きる時間は始業時刻に合わせている傾向があります。

日中眠くなることが多かったり、休日に朝遅くま  
で寝ている人は、日ごろの睡眠時間が不足している  
サインです。小学生から高校生に望ましい睡眠時間  
は約8～10時間といわれています。ただ、適切な睡  
眠時間は人それぞれ。毎朝気持ちよく目覚め、頭が  
さえて1日体調よく過ごしている人は、十分な睡眠  
が取れている証拠です。



### 朝ごはんを食べるには

- ・早寝早起きを心がける。
- ・夕食を軽く済ませ、夜食は食べない。
- ・牛乳や野菜ジュース、おにぎりなど食  
べやすいものから始め、まずは朝食を  
食べる習慣をつける。習慣になれば、  
次は食事バランスを考えよう!

### 今の朝ご飯にもう一品プラス!

- ・納豆やゆで卵、果物やヨーグルトな  
ど手軽なものを取り入れる。
- ・昨夜の夕食やお弁当のおかずを少し  
多めに作る。
- ・前日に下準備をしておく。

何かと忙しい朝  
できることから  
始めよう!



どんどん貯めよう

## 健幸ポイントの貯め方!



こんなにある! ポイントの貯め方 (ポイントメニューの一例です)

### がんばってます ポイント

スマホのアプリが歩数を計測し、  
その日歩いた歩数に応じて自動的に  
ポイントが貯まる!

例えば…  
5,000歩歩いたら 3ポイント  
8,001歩以上なら 9ポイント

0～9 P  
/日

### 行きました ポイント

多可町・加西市の対象講座やイベ  
ントに参加し、スマホ画面上に電子  
スタンプを押してもらうとポイント  
が貯まる!

令和2年度の対象  
イベントはこちら!



3 P/回  
ポイント付与は  
1日1回限り

### 測定ポイント

アスパルカイオン加西北条店に設  
置してある指定の体組成計で測定す  
ると貯まる! ※アスパルの体組成計は  
7月下旬設置予定です。

10 P/回  
ポイント付与は  
月1回限り

### 結果にコミット ポイント

測定ポイントで計測したBMIな  
どの数値が期間中に改善すると貯ま  
る!

最大  
300 P

### 健診受けたよ ポイント

特定健診やがん検診の結果を提出  
すると貯まる!

最大  
500 P

### チェックイン ポイント

スマホのGPS機能を使って、毎  
月画面上に指定された場所を訪れる  
と貯まる!

10 P/回  
ポイント付与は  
月1回限り

## ほかにもこんなことができる!

### ☆ランキング機能

アプリ登録者の中で、全体・年代・性  
別・地域ごとの歩数ランキングが出ます。

### ☆グラフ機能

月単位での平均歩数・距離・消費カロ  
リーなどの推移がグラフで管理できます。

※画面は開発中のものです。



健幸アプリを使って  
楽しみながら、  
心も体も健康になろう!

■問合先 健康課  
☎(32)5121



# 医療費の自己負担額を軽減

■問合先 住民課 ☎(32)2383

病院などで受診したときに支払う保険診療の自己負担額の一部を助成する、福祉医療費助成制度を行っています。

## ●7月1日からの福祉医療受給者証の更新

令和2年度の課税状況などを確認し、対象者には6月下旬に受給者証を送付します。

## ●7月1日からの福祉医療費助成制度の詳細

制度の種類	助成対象者	一部負担金
高齢期移行助成制度 ※下記参照	65～69歳で、非課税世帯、収入要件、要介護要件などを満たす人	・自己負担割合2割 ・月の上限額は、区分Ⅰの場合 外来8,000円、入院等15,000円。 区分Ⅱの場合、外来12,000円、入院等35,400円
障害者医療費助成制度 高齢障害者医療費助成制度(後期高齢者医療加入者)	身体障害者手帳1～3級、療育手帳A・B1・B2判定、精神障害者保健福祉手帳1級の人で、本人・配偶者・扶養義務者の市町村民税所得割額の合計額が23万5千円未満の人	・外来の場合、1保険医療機関あたり1日600円を限度に月2回まで負担(低所得者は1日400円) ・入院の場合、1保険医療機関あたり定率1割負担で月2,400円を限度に負担(低所得者は1,600円)
乳幼児等医療費助成制度(0歳～小学3年) こども医療費助成制度(小学4年～中学3年)	外来・入院ともに原則として対象者の父母の市町村民税所得割額の合計額が23万5千円未満の人(0歳児は所得制限はありません)	・外来・入院とも一部負担金はありません。
母子家庭等医療費助成制度	・18歳に達した年度の末までの児童(または20歳未満の高校在学中の児童)を監護する父または母とその児童、遺児 ・児童扶養手当の全部支給または一部支給の所得要件を満たすこと。	・外来の場合、1保険医療機関あたり1日800円を限度に月2回まで負担(低所得者は1日400円) ・入院の場合、1保険医療機関あたり定率1割負担で月3,200円を限度に負担(低所得者は1,600円)

## ※高齢期移行助成事業の取り扱い

### ■誕生日が昭和27年7月1日以降の人

- 区分Ⅰ 市町村民税非課税世帯で、世帯全員に所得がない人(年金収入80万円以下かつ所得なし)
- 区分Ⅱ 市町村民税非課税世帯で、本人の年金収入を加えた所得が80万円以下かつ要介護2以上の人

### ■誕生日が昭和24年7月1日から昭和27年6月30日の人

- 区分Ⅰ 市町村民税非課税世帯で、世帯全員に所得がない人(年金収入80万円以下かつ所得なし)
- 区分Ⅱ 市町村民税非課税世帯で、本人の年金収入を加えた所得が80万円以下の人

## 国民健康保険傷病手当金のお知らせ

■問合先 住民課 ☎(32)2383

国民健康保険被保険者自身が、新型コロナウイルスに感染、もしくは感染の疑いがあり、仕事を休まざるを得ない状況となったときに、社会保険加入者と同様の傷病手当金を支給します。

### ■対象者

国民健康保険被保険者のうち、他人に雇われている人、および賃金を受け取って労働に従事している人

■適用期間 令和2年1月1日～9月30日

### ■申請方法

傷病手当金支給申請書(①被保険者等記入用②医療機関記入用③事業所記入用)を提出してください。

### ■支給額

「直近3カ月の給与収入の合計額」÷「勤務日数」×3分の2×「仕事ができなくなった日－3日」

## ハートフル学業支援金給付制度

■問合先 教育総務課 ☎(32)2384

経済的理由で就学が困難な高校生などに対して、必要な学業支援金を支給する制度です。また、他の奨学金との併用も可能となっています。

### ■給付金額

月額 5,000円

### ■給付資格

次のすべての条件を満たす人

- ①高等学校・中等教育学校(後期課程)・特別支援学校(高等部)および高等専門学校(1～3年生)に在籍している人で、保護者が町内に住所を有している人
- ②生活保護を受けている世帯または令和元年中の所得が別に定める所得基準以下の世帯

※基準額を上回った場合でも、新型コロナウイルス感染症の影響などで家計急変によりお困りの人は認定できる場合がありますので、お問い合わせください。

■申請期限 7月20日(月)

## ■所得基準額

	令和2年度 (令和元年所得)
2人世帯	1,707,200円
3人世帯	2,309,200円
4人世帯	2,602,400円
5人世帯	3,104,800円
6人世帯	3,511,200円
7人以上世帯 (1人増すごと)	406,000円加算

### ■申請方法

教育総務課(役場本庁舎3階)、加美プラザ、八千代プラザにある「ハートフル学業支援金給付申請書」と「世帯状況票・同意書」に必要事項を記入し、「在学等証明書」および「口座振込申出書」を添付し、各窓口に提出してください。

### ■給付決定

8月上旬にお知らせします。給付決定後、4月分から遡及して給付します。

## 小・中学生就学援助制度

■問合先 教育総務課 ☎(32)2384

小・中学生を対象に、学用品や学校給食費などに係る費用の一部を援助する制度です。

### ■対象者

町内に住所を有し、小・中学校に児童・生徒を通学させている世帯

### ■認定基準

次のいずれかに該当する世帯

- ①生活保護を受けている
- ②児童扶養手当を受けている
- ③国民年金保険料の全額免除、または国民健康保険税の減免を受けている
- ④令和元年中の所得が所得基準額以下
- ⑤町民税が非課税

※基準額を上回った場合でも、新型コロナウイルス感染症の影響などで家計急変によりお困りの人は認定できる場合がありますので、お問い合わせください。

### ■申請期間

5月25日(月)  
～6月22日(月)

## ■所得基準額

	令和2年度 (令和元年所得額)
2人世帯	1,780,000円
3人世帯	2,228,000円
4人世帯	2,698,400円
5人世帯	3,072,800円
6人以上世帯 (1人増すごと)	406,000円加算

※申請期間を過ぎても随時受け付けていますが、一部支給できない項目があります。

### ■援助内容

学用品・通学用品費・新入学用品費・修学旅行費・学校給食費など

### ■申請方法

小・中学校、教育総務課(役場本庁舎3階)にある申請書に記入の上、提出してください。

※各学校から保護者へ案内チラシを配布します。

## 献血のお知らせ

多可町では、血液を必要としている人に、適切かつ安定的に血液が供給されるように献血事業を行っています。現在、新型コロナウイルス感染症の影響で、輸血用血液が大変不足しています。ぜひ献血に興味を持っていただき、会場に足を運んでみてください。

### ■6月の献血予定

6月5日(金)  
午後1時30分～4時  
加美プラザ

※参加者には、記念品を呈します。

※町ホームページに、献血に関する情報を掲載しています。





令和2年度も実施します！

## ペダルの踏み間違い時安全装置の設置費用補助

最大 **33,000 円**

※兵庫県 22,000円(上限)  
多可町 11,000円(上限)



■問合せ先 生活安全課 ☎(32)4777

### ■対象となる自動車

補助は、1人1台限りです。

①高齢者が運転する場合に主に使用する自動車  
で、原則設置後1年6カ月間は使用する予定  
であること

②自家用車であること

③自動車税または軽自動車税の未納がないこと

■問合せ先 兵庫県交通安全室

☎078(362)9072

### たとえば

#### 1. 44,000円で購入・設置した場合

- ①兵庫県に交付申請
- ②交付決定通知後、交付請求  
※金額は上限の22,000円
- ③多可町に交付申請
- ④町の交付決定  
※金額は44,000円－県の交付額22,000円  
＝22,000円のうち上限11,000円

#### 2. 32,500円で購入・設置した場合

【交付額】  
県22,000円+町10,000円＝32,000円  
※千円未満は切り捨て

■申請期限  
令和3年3月31日まで  
問合せ先 生活安全課 ☎(32)4777

■対象となる人  
①県の高齢運転者事故防止対策事業補助金の交  
付決定を受けた人  
②町内に住所を有する人  
設置対象期間  
令和2年4月1日  
～令和3年3月31日まで

補助金額 **22,000円(上限)**  
※設置費用が22,000円を下回る  
場合は、その額(千円未満切り捨て)

## 県

高齢運転者事故防止  
対策事業補助金

## 町

高齢運転者交通事故  
防止対策補助金

補助金額 **11,000円(上限)**  
※設置費用から、県の補助22,000円  
を引いた額のうち、最大11,000円

ちょっと待って！

## あやしいときは消費生活センターへ

■消費生活センター(生活安全課内) 専用ダイヤル☎(32)3322

令和元年度 相談件数120件(昨年度比－33件)

消費生活センターでは、消費生活全般に関する苦情や問い合わせなどを、相談員が公平な立場で処理します。昨年度の相談件数は、前年度から33件減少しましたが、消費者トラブルは高齢化・高額化しています。

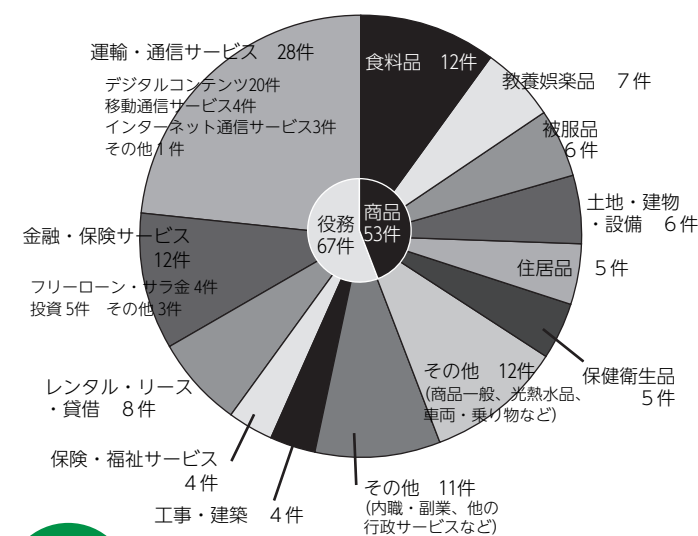
### ●相談の傾向

販売方法別では、通信販売が圧倒的に多く、店舗販売、訪問販売と続きます。

年代別では、70歳以上、60歳代、20歳代と続き、70歳以上が全体の約3分の1を占めます。

商品分類では、有料サイトのデジタルコンテンツ、インターネット接続回線などの「通信サービス」が一番多く、続いて健康食品を含む「食料品」、投資やフリーローン・サラ金などの「金融・保険サービス」、賃貸住宅(賃貸借契約)と続きます。また、SNS関連の相談は、すべての年齢層で増加傾向です。

商品・役務分類件数(令和元年度)



詐欺に注意！

### 新型コロナウイルスに便乗した詐欺に注意！

- 事例①マスクを送るというメールが入ったが、注文した覚えはない。
- 事例②銀行から新型コロナウイルス関連とって口座番号と暗証番号を電話で聞かれた。
- 事例③水道管内の新型コロナ菌検査をすると電話があった。
- これらはすべて詐欺や悪質な勧誘です！不審に思ったら消費生活センターへすぐにご相談ください。(秘密は厳守します。)

### 被害の種類

#### 架空請求

携帯電話のSMS(ショートメッセージサービス)を利用して実在する企業名や弁護士を騙り、「登録料や利用料金が未納」と請求される。また、メールにかかっている画像再生ボタンやURLをクリックすると、アダルトサイトや出会い系サイトに誘導される、といった手口が多発しています。

#### 定期購入

「初回0円(送料500円のみ)」 「初回90%OFF」などとネットやSNS広告で強調し、1回だけのお試しのつもりが実際には数カ月以上の継続(定期購入)が条件になっている健康食品や化粧品の販売。解約は次回発送2週間前までの電話受付のみとするものが多く、繋がらないという苦情が増加しています。

#### 賃貸住宅

退去後に、壁・床などの補修費用や高額なハウスクリーニング代などを請求された。戻ってくるはずの敷金を差し引かれ、5万円を請求された。また、入居時も床や壁が新品でなく、退去時にはきちんと掃除もしたのに納得できない、といった退去時のトラブルが目立ちました。

### インターネット通販

手軽で便利なインターネット通販。油断していると、「偽物が届いた」「商品が届かない」などのトラブルに巻き込まれる危険性があります。事業者に連絡しようとしても、住所も曖昧でメールや携帯電話だけで連絡が取れない。決済方法も、銀行振込の前払いだけでなくカード払いや代金引換、コンビニ後払いなど多様化していて、前払いした場合は被害回復が難しくなります。

### 口コミトラブル

お店や商品を探すのに便利な口コミですが、信ぴょう性を判断しないで情報を鵜呑みにして悪質業者とのトラブルに巻き込まれるケースが増加しています。

ネットの「簡単に儲かる」情報を信じて契約したら悪徳業者だった。SNS上の「飲むだけでやせる」「無料トライアル実施中」に申し込んだら定期購入だった、というように、広告だけでは効果がわかりにくい商品やサービスについては慎重に判断しましょう。



# わが家のあいどろ

加美区市原  
足立慎也さん・麻里さんご夫妻のお子さん

壮翼さん(4歳7カ月)

雄飛さん(2歳11カ月)

長男の壮翼は、恥ずかしがり屋で人見知りですが、実はすぐおちよけで家族みんなを笑わせてくれます。

次男の雄飛は、最近たくさんしゃべれるようになって色んな話をしてくれます。「母ちゃんの作ったご飯おいちー♡」と何度も言いながら、ご飯をモリモリ食べるところが可愛いです。

これからも兄弟仲良く、色んなことに挑戦して逞しく育ってほしいです。



(撮影はお母さん)

多可町フォト☆  
ダイアリー

公式SNSでも配信中!



## マスク、消毒液、医療用フェイスシールド寄贈 コロナ対策にあたたかい支援



足立行政書士事務所



播磨染工(株)



(株)ソーイング竹内

新型コロナウイルス感染症対策に役立ててほしいと、足立行政書士事務所、播磨染工(株)、(株)ソーイング竹内、西脇ロータリークラブから寄贈いただきました。皆さんありがとうございました。

- 足立行政書士事務所 消毒液20L×3箱
- 播磨染工(株) マスク1,000枚
- (株)ソーイング竹内 マスク1,000枚
- 西脇ロータリークラブ 医療用フェイスシールド



西脇ロータリークラブ

## ぼくもわたしの作品展

毎月、町内の小学生の作品を紹介しています。



しずは  
山尾寧芭さん  
(松井小学校5年)

白と馬の大きさに気をつけて書きました。  
馬の点の向きにも気をつけて書きました。

※新型コロナウイルス感染症対策による臨時休校のため、3月2日以前に撮影したものを掲載しています。

## 4月分入札結果 ■問合先 財政課 ☎(32)4771

件名	場所	概要	請負金額(税込)	請負業者
4月21日実施				
中区中村町の一部地区E工程業務	中村町	一筆地調査	9,573,300円	日進測量(株)多可営業所
八千代区中野間の一部地区E工程業務	中野間	一筆地調査	19,470,000円	(株)コスモ丹波支店
八千代区中野間(山林)の一部地区FGH工程・下野間(山林)の一部地区E工程業務	中野間 下野間	一筆地測量等・ 一筆地調査	31,350,000円	(株)ウジョウ兵庫支店

宝くじ公式サイトで  
宝くじを購入できる  
ようになりました!

宝くじ公式サイトはコチラから



お得な特典、便利なサービスいろいろ! 宝くじ公式サイト会員登録ステップ

STEP1 「宝くじ公式サイト」を検索し  
メールアドレスの登録  
(仮登録)

「宝くじ公式サイト」を検索して、  
宝くじ公式サイトの新規会員登録ページで  
メールアドレスを登録(仮登録)します。

STEP2 会員情報の入力(会員登録)

- ① 入力いただいたメールアドレス宛に、メールが届きます。
- ② メールに記載されている会員登録用のURLをクリックします。
- ③ 画面に従って、氏名や生年月日等の情報を入力いただくと新規会員登録が完了します。

宝くじ売り場でポイントをつける/つかうための手続きは以上で完了

宝くじ公式サイトでのネット購入をご利用の方は、引き続きSTEP3の手続きをお願いします。

STEP3 決済情報の入力

ネット購入をご利用される方は、宝くじを購入するための「クレジットカード情報」および「当せん金のお受け取りに利用する口座情報」をご登録ください。

以上で、カンタン・便利な宝くじの「ネット購入」がご利用いただけるようになります!

本件に関するお問い合わせ先 宝くじコールセンター TEL 0570-01-1192 (ナビダイヤル 有料) TEL 011-330-0777 (有料) 受付時間 10:30~18:30 (土・日・祝日、年末年始を除く) ※電話番号を十分ご確認の上、おかけ間違いのないようお願いいたします。

## 4/26 中区坂本&なか・やちよの森公園コラボ企画 コロナに負けるな!



中区坂本の村づくりで作成した木製のベンチが、県立なか・やちよの森公園敷地内に移設されました。新型コロナウイルスの感染拡大により不安が募る中、少しでも多可町から元気を送りたい!と企画されたもので、書家・ごとうみのるさんが看板に「コロナに負けるな!」の文字を書き下ろし、1日も早い収束を願いました。

## 5/3 中野間川西公民館マスク配布 自粛の中での村づくり



中野間の川西地区では、新型コロナウイルス感染症対策で自粛が続く中、村としてできることをしたいと、地区全91戸に20枚ずつのマスクを配布されました。

毎年春にはお花見を開催していましたが、今年はやむを得ず中止となり、今村公義公民館長をはじめ公民館役員が、村の人に元気を届けようとマスクの配布を提案。受け取った住民からは喜びの声があがっていました。



●問合せ 住民課  
☎(32)2383

年金広報  
ぼんえるふ

第10回 多可町年金コンクール 最優秀作品  
年金は 老いのくらしに 太い杖

## 新型コロナウイルス感染症の影響に ともなう国民年金の特例について

新型コロナウイルス感染症により、経済社会全般に重大な影響が及んでいることを踏まえ、年金の保険料免除や障害基礎年金の診断書提出期限に特例が設けられました。

- 国民年金保険料免除などの特例**
- 新型コロナウイルス感染症により、失業や事業の休止に至らない場合でも、所得急減により保険料の支払いが難しい場合は、申請により免除や学生納付特例を受けることができます。
- 対象者**  
次の要件を満たす人
- ①令和2年2月以降に新型コロナウイルス感染症により収入が減少した。
- ②収入減により、当年中に見込まれる所得が、国民年金保険料の免除などの基準適用相当になることが見込まれる。
- 対象期間**  
令和2年2月以降
- 申請書類**  
基礎年金番号が確認できるもの(年金手帳、納付書など)、またはマイナンバーが確認できるもの(マイナンバーカード、通知カードなど)
- ・本人確認書類(免許証など)  
・令和2年度有効の学生証
- 対象者**  
診断書の提出期限が、令和2年2月末から令和3年2月末までの間にある人
- 延長後の提出期限**  
現在の提出期限の1年後
- ※提出期限が、令和2年7月末から令和3年2月末の人には、日本年金機構から提出期限が延長されることなどの案内が届きます。
- 必要書類**
- ①基礎年金番号が確認できるもの(年金手帳、納付書など)、またはマイナンバーが確認できるもの(マイナンバーカード、通知カードなど)
- ②本人確認書類(運転免許証など)
- ③印鑑
- 申込先** 住民課、加美プラザ、八千代プラザ
- 【付加年金額の試算】
- 付加保険料を5年間(60ヵ月)納めた場合  
保険料400円×60ヵ月=24,000円  
65歳からの受給額(1年あたり)  
200円×60ヵ月=12,000円  
※2年間付加年金を受給すれば、納めた付加保険料と同額になります。

### 年金額を増やしたい人に

#### 「付加年金」をご存じですか？

年金額をもっと増やしたいという人には、『付加年金』という制度があります。

付加年金は、国民年金の第1号被保険者または任意加入被保険者が、定額保険料に月額400円をプラスして納付すると、老齢基礎年金に付加年金が上乗せして支給されます。

付加年金は、老齢基礎年金と一緒に支給されるため、繰上げ支給または繰下げ支給をした場合、老齢基礎年金と同じ割合で減額または増額されることになります。

■**受給額** 200円×付加保険料を納めた月数

■**納付開始日** 申込月から開始

※国民年金基金に加入中の人は、付加年金に加入することはできません。

●問合せ  
学校給食センター  
☎(30)2101

給食センターから  
こんにちは

## 病気に 負けない 体づくり

～生活リズムを整えよう～



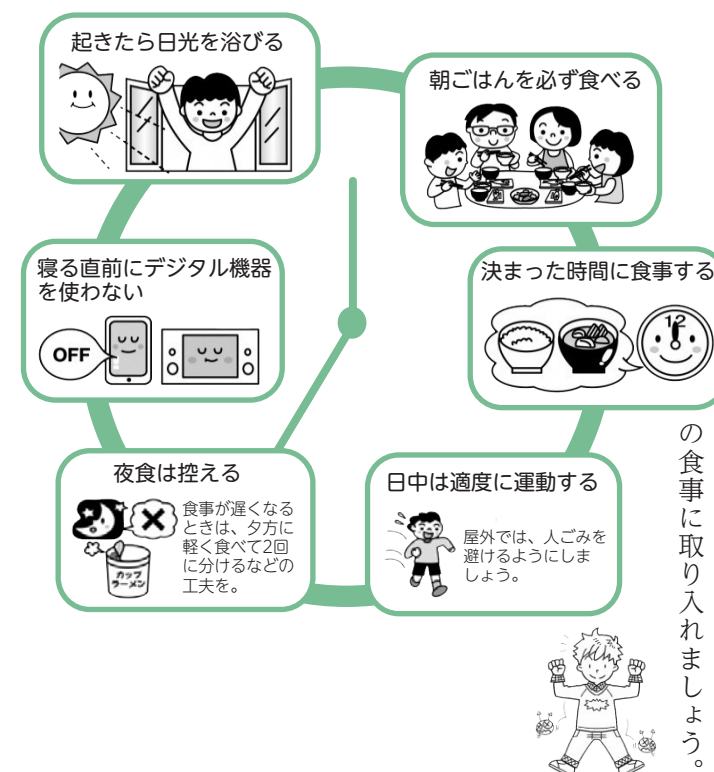
●**規則正しい生活**  
新型コロナウイルス流行により活動の自粛が促され、おうちにいる時間が増えていくことと思います。

そんな中、生活リズムにメリハリがつかず、遅寝・遅起きの習慣が身についていたり、昼夜が逆転してしまったりしていませんか？

規則正しい生活を送ることは、免疫力を維持することにつながります。新型コロナウイルスに負けない体をつくるためにも、生活を見直してみよう。

●**生活リズムを整えるコツ**  
私たちには、サーカディアンリズム(概日リズム)という体内時計が備わっています。この体内時計によって、体温や血圧などが変化し、生活リズムを刻んでいるのです。

しかし、この体内時計は24時間よりも少し長めの周期のため、このズレが毎日積み重なると、昼夜逆転を招きかねません。これを避けるために、体内時計をリセットする必要があります。



●**体内時計をリセット**  
24時間よりも長い体内時計をリセットするためには、「光」と「食事」が重要です。夜が明けて日光を浴びたり、朝ごはんをしっかり食べたりすることでリセットされ、正しいリズムを刻むことができます。

また、毎日決まった時間に食ったり、散歩などで体を動かしたりすることも大切です。

●**免疫力を高めよう**  
新型コロナウイルスをはじめ、風邪などの病気から身を守るためには、日ごろからの食事の内容にも気を配りたいですね。主食・主菜・副菜のそろったバランスのよい食事を基本に、免疫力をアップさせる栄養素を補いましょう。

また、最大の免疫器官である腸を健康に保つことも重要です。腸内環境を整えるために、食物繊維の多い食品や発酵食品などを普段の食事に取り入れましょう。

<p><b>食物繊維</b> おなかの掃除をしてくれるほか、善玉菌のエサとなります。</p> <p>海藻類・豆類 きのこ類・いも類など</p>	<p><b>たんぱく質</b> 基礎体力をつけて、抵抗力を高めます。</p> <p>肉・魚・卵・豆腐 牛乳など</p>
<p><b>発酵食品</b> 善玉菌を増やし、腸内環境を整えます。</p> <p>酢・ヨーグルト・納豆など</p>	<p><b>ビタミンA・C</b> のどや鼻の粘膜を保護したり、免疫力を高めます。</p> <p>にんじん・かぼちゃ ほうれんそう・みかんなど</p>



## 図書館通信

### BOOK GUIDE

☎多可町図書館 ☎(32) 5170  
加美図書室 ☎(35) 0080  
八千代図書室 ☎(37) 0250

ホームページ <https://www.town.taka.lg.jp/library/>

#### 今月のおすすめ

### 『5秒ひざ裏のばして 最期の3日前までトイレに行こう』

川村 明/著 主婦の友社



「最期の3日前」とは、なんとも過激ですが、“高齢者の未来”を著者は自身の体験をもとに真剣に考えています。日本人の平均寿命は世界トップレベルで素晴らしいのですが、大切なのは健康寿命です。その健康寿命に未来を託すため、本当に簡単に

出来る運動が図解付きで懇切丁寧に説かれています。ご自身はもちろん、ご家族の未来のために、ぜひご利用ください。

### 『神域 上・下』 真山 仁/著 毎日新聞出版



アルキメデス科学研究所で所長を務める篠塚。アルツハイマー型認知症の根治を目指し、脳組織を再生する人工万能幹細胞（iUS）「フェニックス7」の研究を進めている。また、再生医療を国家戦略の柱に据え、国際市場での勝利をもくろむ官邸も研究を支援するが、旧態依然とした制度に阻まれ、治験を承認

できずにいた。そんな中、アルキメ科研の施設周辺で、認知症高齢者が失踪する事案が頻発する。真相を追う刑事が、追求の末、突き止めた事実とは…。

再生医療の光と闇を描いた、長編医療サスペンスです。

## お知らせ



#### ●おはなし会

と き：6月27日(土) 午前10時30分～  
ところ：おはなしの部屋

#### ●図書館まつりについて

6月13日(土)に予定していました図書館まつりは、新型コロナウイルス感染拡大防止のため開催を延期します。

## ベルディーだより

### EVENT GUIDE

☎ベルディーホール  
☎(32) 1300  
FAX (32) 4060

ホームページ <https://www.town.taka.lg.jp/verde/>

#### 発売前

### ロビーコンサート2020 「マジックショー」

7月5日(日)

開演：午前11時～/午後2時～

◆チケット料金

500円【全席自由】

◆出演 マジシャンMASA

◆チケット発売日 6月6日(土)



#### 発売前

### ロビーコンサート2020 『落語』

8月2日(日)

開演：午後2時～  
/午後4時～

◆チケット料金

500円【全席自由】

◆出演 隅田川馬石

◆チケット発売日 6月20日(土)



#### 令和2年度から年会費無料

### 令和2年度友の会会員募集中

#### ■特典

- ①一般発売に先がけてのチケット購入
- ②会員限定の指定席設置(全席自由席の場合のみ)
- ③自主公演事業情報の受け取り
- ④チケット割引(55割引※55歳以上の会員、中高生割引) 入会の手続きや詳細については、お問い合わせください。

#### チケットはプレイガイドでも販売しています

- ・ギフトショップ清水(32-2978)
- ・ブックショップM(32-3606)
- ・細田書店(32-0073)
- ・ヨシダ楽器(22-2322)
- ・西村書店西脇店(23-3350)
- ・おしゃれの店しんみせ(28-2215)
- ・新・文具館柏原本店(0795-72-1223)

## 那珂ふれあい館

### 6月の体験イベント (すべて要予約)

☎那珂ふれあい館  
☎(32) 0685  
FAX (30) 2730

ホームページ <http://web.town.taka.lg.jp/nakafureai/>

日	時 間	内 容	参加費など
6 日 (土)	9:30～	考古学博士になれる！ 親子で発掘体験	参加費：1組150円
	13:30～	世界に一つだけのアクセサリー 七宝焼き教室 特別講師：蔵本繁子さん	参加費：150円 材料費：500円～
7 日 (日)	9:30～	播州織のハギレでつくる 手織りのコースター	参加費：200円
	13:30～	勾玉と鹿角の MAGICAL Powerキーホルダーづくり	参加費：400円
13 日 (土)	9:30～	ビーズが輝くキーホルダー デコまがキーホルダーづくり	参加費：400円
	13:30～	Power Up B I Gなまがたまづくり	参加費：300円
14 日 (日)	9:30～	多可町伝統工芸 杉原紙 和紙のランプシェードづくり	参加費：600円
	10:00集合	多可町の歴史を体感 東山古墳群めぐり	参加無料 多可ふれあいボランティアガイド
	13:30～	腕に輝くマジカルストーン まがたまプレスレットづくり	参加費：300円
20 日 (土)	9:30～	腕に輝くマジカルストーン まがたまプレスレットづくり	参加費：300円
	13:30～	勾玉をカラーリング カラ・フル勾玉づくり	参加費：300円
21 日 (日)	9:30～	多可の伝統工芸 和紙でつくるうちわ	参加費：350円
	13:30～	マジカルストーン まがたまづくり	参加費：150円 ～200円
27 日 (土)	9:30～	かしわの葉っぱは古代人のお皿？ かしわもちづくり 特別講師：溝垣和子さん	参加費：100円 材料費：400円 持ち物：エプロン・三角巾
	13:30～	ミニチュア地蔵ワールド 素焼きのミニチュア地蔵づくり①	参加費：300円 色付け：8月8日(土)
28 日 (日)	9:30～	日本の夏の風物詩 素焼きの風鈴づくり①	参加費：300円 色付け：8月2日(日)
	13:30～	素焼きのキャンドルカバーづくり①	参加費：300円 色付け：8月2日(日)

#### まがたまの作り方

- ① 滑石という軟らかい石に鉛筆などで形を下書きします。
- ② ひもを通す穴を、キリやドライバーなどであけます。
- ③ 目の粗いサンドペーパーでいらぬ部分を削り落としていきます。全体の形ができたなら、少し目の細かいサンドペーパーで表面を整えます。
- ④ キズがなくなるまで、目の細かい耐水ペーパーで水をつけながら磨きます。

## 子育てふれあい

### 活動あれこれ

☎子育て  
ふれあいセンター  
☎(32) 2816

ホームページ <https://www.town.taka.lg.jp/kosodate/>

### 『学習会』のご案内

と き：6月30日(火) 午前10時～11時30分  
ところ：子育てふれあいセンター  
内 容：「楽しくあそんで  
心に栄養を」

いっしょにあそびの体験も…  
講 師：市位葉子さん(学校心理士)  
※申込必要、託児あります。



### 『わくわく交流会』のご案内

と き：6月10日(水) 午前10時～11時30分  
ところ：子育てふれあいセンター  
内 容：「親子ヨガ」  
講 師：北藤華乙さん  
(フィットネススタジオ  
「S b o d y エスボディ」代表)  
※申込必要

親子ヨガで  
リフレッシュした  
あとは「親子ふれ  
あい交流」を楽し  
みましょう

※詳細は、「にこにこ通信」をご覧ください。

## 児童館

### 子どもひろば

☎中児童館  
☎/FAX (32) 4328  
みなみ児童館  
☎/FAX (35) 1420

ホームページ <https://www.town.taka.lg.jp/jidoukan/>

#### 子ども教室

### 『動く・鳴く折り紙であそぼう』

うすくて、かたい紙を使って“飛ぶカエル”で飛ばしっこ  
“鳴くカエル”でカエルの合唱♪

と き：6月13日(土) 午前9時30分～正午  
ところ：八千代プラザ  
対 象：幼児・小学生(幼児は保護者同伴)  
持ち物：材料費30円・ハサミ  
手ふきタオル・水筒



### ～児童館の声～

児童館もコロナ感染拡大対策のために休館していますが、この広報が発行されるころには、皆さんといっぱい遊んでお話できたらいいのになあと思っています。再開したら、遊びに来てくださいね！

中児童館・みなみ児童館

開館日：火曜～土曜日 午前9時～午後5時

※日・月・祝、年末年始は休館します。



## 多可赤十字病院からのお知らせ



### 新型コロナウイルス感染症対策について

多可赤十字病院 ☎(32)1223  
http://www.taka.jrc.or.jp/

#### 幼児安全法支援員養成講習開催中止のお知らせ

新型コロナウイルス感染症拡大防止のため、令和2年6月14日、21日に予定していた幼児安全法支援員養成講習は中止とすることが決定しました。  
お申し込みいただいていた皆さまには大変申し訳ございませんが、ご理解をよろしくお願いいたします。



#### 新型コロナウイルス感染症対策

新型コロナウイルス感染症が世界的に猛威を振るい大流行しています。当院も感染防止のためさまざまな工夫をしています。  
当院の感染防止として、まず来院者全員に正面玄関にて検温と体調の確認を実施しています。発熱がある場合や味覚障害など、コロナウイルス感染症特有の症状がある場合は別室で対応し、院内で感染を拡げないように対策をしています。

受付などの人と接する窓口では、ビニールカーテンを吊り下げて飛沫感染の防止をしています。  
また、社会的距離（ソーシャルディスタンス）をとること、3密（密閉・密集・密接）を避けることなどを考慮し、外来の待合席の間隔を空けていただくようお願いしています。  
来院される皆さまには大変ご不便をおかけしますが、感染症拡大防止のためご理解とご協力をお願いいたします。

#### ご寄付いただきました

新型コロナウイルス感染症対策に係るマスクや、医療用ガウンの代わりとなる雨合羽などご寄付いただきました。地域の皆さまから多可赤十字病院が愛され、ご支援いただけることに、職員一同深く感謝申し上げます。



●問合先  
多可出張所 ☎(32)0119

## 消防通信 vol.166

### 危険物安全週間について 6月7日(日)～13日(土)

危険物安全週間推進標語

訓練で 確かな信頼 積み重ね

#### 危険物安全週間とは？

石油類をはじめとする危険物は、事業所などで幅広く利用されるとともに、国民生活に深く浸透し、その安全確保の重要性はますます増大しています。

このため、事業所などにおける自主保安体制の確立を呼びかけるとともに、広く国民の皆さんに対して危険物に関する意識の高揚と啓発を図ることを目的としています。



#### 携行缶によるガソリンの購入について

令和元年7月、京都市のアニメ制作会社で、携行缶に入ったガソリンを使用した火災により、多くの方の命が失われる事件が発生しました。この事件をきっかけに法令が改正され、令和2年2月1日からガソリンを携行缶で販売する人に対して、次の内容が義務づけられました。

- ①本人確認
- ②使用目的の確認
- ③販売記録の作成

ガソリンを携行缶で購入する人は、ご協力をお願いします。

#### 【川柳】

澄んだ空星がまたたく過疎の町  
また何時か  
会おうと投句閉じる初夏  
忘却は弥陀の御慈悲か沙羅双樹  
見る気など  
無いのに裾を押さえられ  
アルバムは  
過去の私がいるばかり  
やのえみ

藤川敏明

藤原将恕

寺尾麦人

藤原栄司

## 町長から こんにちは



町長 かずし  
吉田一四

灰色だった水田が水を張り、銀色に輝き、そして早苗の色に染まる。

町内では大型連休のころから田植えが始まり、各區で順にこの色の変化が見られる季節となりました。

いつの時代も変わらない田舎の原風景に心が安らぎます。

しかしながら、今年の連休は全世界を混乱に巻き込んだ新型コロナウイルス対策のため、誰も経験したことのない自粛期間となりました。先の見えないトンネルに、自粛疲れが噴出しつつあることと思います。

響が出る中で、こうしてがらばっておられる皆さんのパワーは本当に素晴らしいと感じます。多可町の商業に1日も早く活気が戻ることを願うばかりです。

世界的な新型コロナウイルス蔓延の中、皆さんの理解ある行動と一丸となった努力の成果が、これから少しずつトンネルの出口を導くものと確信しています。

また最近では、コロナ禍の中での話題として、新しい生活様式が示されています。「テレワーク（在宅勤務）」「ソーシャルディスタンス（社会的距離）」「オンライン授業など、社会構造は大きな転換の時期を迎えています。多可町でも、中学校の臨時休業が続く中で、教職員の皆さんがたかテレビやインターネットを利用したオンライン配信に意欲的に取り組んでいただいています。混乱の中で、未来を担う子どもたちを守っていくことが町の使命である、輝く水田を眺めながら、改めて感じています。

## ふれあい

問合先 人権啓発推進室  
☎(32)1389

#### ソーシャルディスタンス

新型コロナウイルスにより、日本は三密厳禁、人との接触機会八割減など、健康、社会面で大変な危機を迎えています。その中で、ソーシャルディスタンスという言葉が出てきます。これは、日本語では社会的距離といい、公衆衛生用語で、「人から人への感染拡大を防ぐための意図的に空ける人と人との距離」です。今はとても重要で、約2m以上だそうです。

テレビ番組でタレントの席間が離れたましたが、ぼけとつこみなどの会話が合いません。入社式のテレビ映像でも閑散として一つの集団としてのまとまりがどうも感じ難いです。映画で長方形の大きな食卓に離ればなれに座り、物静かに食事をするシーンがありますが、人間関係が空虚な家族の冷たい悲哀感を表現するのに使われるそうです。「人と人との距離」を普段あまり考えることがなかったのですが、今、改めて人間

関係や集団関係を築く上で大切な役目を果たしていると思います。

昨今、ネットやスマホを介した人間関係が構築されてきています。SNS、テレビ会議、ネット授業、ネットゲーム。同じ家屋内でのSNSによる親子の会話。ご近所のおつきあひもSNSで。人と人が直接会って近い距離で会話する機会が減っています。情報化の負の面として以前より危惧されてきました。そして、今回の新型コロナウイルスの影響によりさらに進行し、「人と人との距離」が離れていかないか心配です。気付かないうちに、小さな液晶画面が、長方形の大きな食卓になっていかないうかが。ますます機器を介した情報社会になる今後。お互いの表情、息づかい、手の温かさを肌で感じる事が出来る「人と人との距離」を意図的に保つことが大切になっていくのではないのでしょうか。

## 文芸たか

#### 【俳句】

満開の花を嵐が連れ去りぬ  
足立晴子  
藤の花先の先までまだ咲かず  
宇高美由喜  
ウィルス禍  
止まぬ雨無し花は葉に  
遠藤しげ子  
道迷ひ桜謳歌のドライブに  
永井雅子  
ブランコを  
漕いであの山ひとまたぎ  
永井資子  
辿り来し奥山の宿つじ咲く  
藤田千春  
山藤や眠りの中に朝日さす  
藤村明美  
雨降らず長らく見せた桜たち  
細田時子  
春を待つ竹林の下竹の子か  
仁木孝子

#### 【短歌】

テレビから流れる情報手さぐりで  
コロナの恐さ真実はベール  
蔵本繁子  
テレビから流れる情報手さぐりで  
コロナの恐さ真実はベール





## 相談窓口



相談名	日時・相談員	場 所	担当課(電話番号)
心配ごと相談	6月4日(木)10:00～正午 清水敏雅/中山朝男	役場本庁舎103相談室	福祉課 ☎(32)5120 ※できるだけ相談日の1週間前までに予約をお願いします。 ※相談時間は1人1時間以内です。
	7月2日(木)10:00～正午 大西博章/大西隆弘	役場本庁舎101相談室	
	6月9日(火)10:00～正午 奥田益夫/寺尾真木夫	加美プラザ相談室	
	6月16日(火)10:00～正午 近藤寛隆/白石 守	八千代プラザ相談室	
身体障がい者相談	6月1日(月)13:30～16:00 遠藤すみ子/門脇 都	役場本庁舎103相談室	福祉課 ☎(32)5120 【障がい者相談支援センター】 ☎(32)5180 平日9:00～17:00 ところ:福祉課
	7月1日(水)13:30～16:00 西田義隆/小谷隆亮	役場本庁舎101相談室	
生活困窮相談	6月2日(火)13:00～17:00	アスパル	ひょうご暮らしと仕事のより そい支援センター ☎079(224)2188 ※要予約
人権相談	6月10日(水)10:00～15:00 松浦久代/森野学也	加美プラザ	多可町隣保館☎(32)1389 (人権啓発推進室) ※要予約
	7月10日(金)10:00～正午 赤松康弘/藤原弓子	多可町隣保館	
行政相談	6月10日(水)10:00～正午 大山昌子	加美プラザ	企画秘書課 ☎(32)2381 ※加美区・八千代区は隔月で 実施します。
	6月30日(火)10:00～正午 萬浪佳隆	役場本庁舎101相談室	
社会保険労務士 無料相談	6月2日(火)・16日(火) 9:00～正午/13:00～16:00	役場本庁舎101相談室	県社労士会西脇支部 ☎0790(27)8552 ※電話での相談はできません。
行政書士無料相談	6月17日(水)13:30～16:00	役場本庁舎101相談室	県行政書士会東播支部 ☎(36)0517 ※予約優先
税の無料相談	6月11日(木)13:00～16:00	役場本庁舎103相談室	近畿税理士西脇支部 ☎(22)6485 事前予約可
消費生活 ・多重債務相談	火・金曜日 10:00～正午/13:00～16:00	役場本庁舎	消費生活センター ☎(32)3322 予約優先 ※月・水・木は、西脇市役所でも 相談できます。☎(22)3111
多可っ子悩み相談	月～金曜日(祝日は除く) 9:00～17:00	電話受付のみ	多可町青少年育成センター ☎(32)3423

## 西脇多可休日急患センター 当直勤務

☎西脇多可休日急患センター ☎(23)5380  
診察日 日曜日  
診察時間 9:00～17:00  
ところ 西脇病院救急外来室

- ・病状やけがの様子など、電話であらかじめご連絡ください。
- ・電話が混み合いご迷惑をお掛けしますが、しばらくしてからお掛け直してください。
- ・必ず健康保険証をお持ちください。

と き	担当の先生
6月7日(日)	上田 正生 先生
6月14日(日)	伊藤 通男 先生
6月21日(日)	高橋 亮彦 先生
6月28日(日)	木原 章雄 先生
7月5日(日)	鈴木 琢真 先生

※西脇市多可郡医師会の先生が交代で、入院を必要としない内科系の軽症患者の診察を行います。

## 北播磨小児救急医療電話 相談センター ☎0794(62)1371

症状への対応方法などについての助言や適切な受診医療機関の紹介を行います。  
相談時間 18:00～22:00  
(年末年始・祝日を除く)

兵庫県小児救急医療電話相談でも、相談を受け付けています。☎＃8000番  
※ダイヤル回線・IP電話は  
☎078(731)8899

## 母子保健事業と健康づくり事業

毎月19日は食育の日

『朝ごはん 家族楽しく いただきます!』



☎健康課 ☎(32)5121				
母子保健事業	月 日	受付時間	場 所	対 象
母子健康手帳交付 と 妊婦健康相談	6月5日(金)	15:30～17:00	アスパル	持ち物:妊娠届出書・印鑑・個人番号がわかる書類(個人番号カード、番号通知カードなど) ※個人番号カード以外の場合、別途本人確認書類(運転免許証など)が必要です。 ※妊婦健康診査費、新生児聴覚検査費、産婦健康診査費の手続きも行います(町内に住所を有する妊婦)。
	6月19日(金)	8:45～10:30	アスパル	
	7月10日(金)	15:30～17:00	アスパル	
すくすく2か月児教室	6月24日(水)	9:45～10:00	アスパル	R2年4月1日～30日生まれ
3歳児健診	6月16日(火)	13:00～14:00	アスパル	対象者には個別に案内します。
もぐもぐ離乳食教室	6月4日(木)	9:45～10:00	アスパル	R元年12月1日～R2年1月31日生まれ
のびのび子育て相談	6月18日(木)	9:30～11:00	アスパル	事前申込
健康づくり事業	月 日	受付時間	場 所	備 考
一般健康相談(保健師・栄養士)	6月9日(火)	9:30～11:30	アスパル	栄養相談は要予約
栄養相談(病態別)	6月19日(金)	9:00～16:00	アスパル	1週間前までに要予約
こころの相談	6月3日(水)	9:30～11:30	アスパル	要予約
メンタルヘルス相談	6月26日(金)	9:30～15:30	西脇市役所	要予約
加東健康福祉事務所				
	月 日	受付時間	場 所	備 考
こころのケア相談	6月25日(木)	13:00～	加東健康福祉事務所	要予約(地域保健課☎42-9367)
思春期・ひきこもり相談	6月18日(木)	13:00～	加東健康福祉事務所	要予約(地域保健課☎42-9367)
HIV抗体(エイズ)検査・相談	6月4日(木)・18日(木)	13:00～14:10	加東健康福祉事務所	要予約(健康管理課☎42-9436)
専門栄養相談	6月5日(金)	13:30～15:00	加東健康福祉事務所	要予約(健康管理課☎42-9365)

6月は『兵庫県エイズ予防月間』です。6月1日～7日は、『HIV検査普及週間』です。

## お知らせ



### ●歯の節目健診の お知らせ

次の人を対象に6月上旬ごろに受診券の送付を予定しています。今年度から歯面清掃も併せて実施しますのでぜひ受診してください。なお、新型コロナウイルス感染症拡大防止のため、受診券の発送を見合わせる場合があります。

#### 対象

- 令和2年度に、40歳、50歳、60歳、70歳、76歳、81歳になる人
- 多可町国民健康保険加入者で、令和2年度に45歳、55歳、65歳になる人
- 母子健康手帳の交付を受けた人(令和2年4月1日以降)

令和3年2月27日(土)

#### 健診場所

西脇市多可群歯科医師会  
加入の歯科医院

#### 問合先 健康課

☎(32)5121

### ●5月31日～6月6日は 禁煙週間

令和2年4月1日に改正健康増進法が施行され、望まない受動喫煙(たばこを吸わない人が、他人のたばこの煙を吸うこと)を防止する取り組みが「マナー」から「ルール」になりました。

○たばこを吸っている人のまわりの人が吸う副流煙には、発がん性物質やニコチンなどの有害物質が、主流煙の数倍も含まれます。

○たばこを吸っている本人が吸う主流煙には、発がん性物質が約70種あり、ニコチンの依存性により禁煙は難しくなっています。

禁煙週間をきっかけに、ご自身やご家族、同僚など「みんな」の健康を考慮し、喫煙習慣、受動喫煙について考えてみませんか?

#### 問合先 健康課

☎(32)5121



## 催し

### シルバー人材センター 入会説明会

西脇・多可シルバー人材センターでは会員の募集を随時行っています。仲間とともに、「生きがい」のある毎日を送りませんか。説明会を開催しますので、ぜひお越しください。

日 時		会 場
6月17日(水)	午前10時～11時30分	西脇多可シルバー人材センター 多可町支部
	午後2時～3時30分	西脇多可シルバー人材センター 西脇市支部

問合せ  
(公社)西脇・多可シルバー人材センター  
西脇市支部  
☎(23)5686  
多可町支部  
☎(32)2209

## 募集

### 臨時職員(放課後児童補助員)募集

子どもが好きな人！町内の学童保育で放課後児童補助員として働いていただける人を募集します。

募集人数  
若干名  
雇用期間  
7月28日(火)～8月31日(月)

※勤務時間については要検討  
賃金  
時給940円  
※交通費なし

申込期限  
6月12日(金)  
申込方法  
履歴書(自筆・写真添付・様式自由)をこども未来課に提出してください。

選考内容  
面接  
※選考日時については、応募者に後日連絡します。  
問合せ  
こども未来課  
☎(32)2385

## お知らせ

### 6月23日～29日 「男女共同参画週間」のお知らせ

令和2年度キャッチフレーズ  
『そっか。いい人生は、いい時間の使い方なんだな。』  
「ワクワク・ライフ・バランス」

男性と女性が、職場・学校・地域・家庭で、それぞれの個性と能力を発揮できる「男女共同参画社会」を実現するためには、政府や地方公共団体だけでなく、国民1人1人の取り組みが必要です。私たちのまわりの男女のパートナーシップについて、この機会に考えてみませんか。

問合せ  
生涯学習課  
☎(32)5122

## 第11回 特別弔慰金の支給について

問合せ 福祉課 ☎(32)5120

特別弔慰金は、今日の日本の平和と繁栄の礎となった戦没者等の尊い犠牲を思い、改めて弔意を表すため、国が戦没者等の遺族に支給するものです。

### 対象者

令和2年4月1日時点で、「恩給法による公務扶助料」「戦傷病者戦没者遺族等援護法による遺族年金」などを受ける人戦没者等の妻や父母などがいない場合に、次の順番による先順位の遺族1人のみに支給。

- ① 令和2年4月1日までに、戦傷病者戦没者遺族等援護法による弔慰金の受給権を取得した人
  - ② 戦没者等の子
  - ③ 戦没者等の父母、孫、祖父母、兄弟姉妹(記載順)
  - ④ ①～③以外の戦没者等の三親等内の親族(甥・姪など)
- ※戦没者等の死亡時まで引き続き1年以上の生計関係を有していた人に限ります。

### 支給内容

額面25万円、5年償還の記名国債

### 請求期間

令和2年4月1日～令和5年3月31日

※前回に引き続き受給する場合も、改めて請求手続きが必要です。

### 必要書類

- ① 本人確認書類(運転免許証、個人番号カードなど官公署発行の顔写真付きのもの) ※顔写真付のものがない場合は、健康保険証と年金証書など2点。
- ② 印鑑
- ③ 戸籍書類
- ④ 請求書類

※詳しくは福祉課にお問い合わせください。  
※請求書など必要書類は福祉課に備え付けています。

### 「やすらぎ苑」施設点検に伴う休場日

やすらぎ苑では、斎場施設を適正に管理するため、年間2日間の施設点検日を設定し、各種保守点検を実施しています。点検日当日は休場となりますが、受付などは行っています。

### 休場日

- ・6月10日(水)
- ・10月11日(日)

### 休場日の業務予定

日	受付	遺体の火葬	通夜	告別式	遺体の保管	出張祭	小動物の火葬受付
前日	○	○	×	○	○	×	○
休場日	○	×	○	×	○	○	×
翌日	○	○	○	○	○	○	○

問合せ  
やすらぎ苑  
☎(22)3644

### 児童手当6月期振り込みのお知らせ

令和2年2月～5月(4カ月分)を6月10日(水)に指定口座に振り込みます。  
入金状況については、通帳などで確認ください。  
なお、手当を受けている人は、毎年6月に現況届を提出する必要があります。対象者には、現況届を送付しますので、期限内に必ず提出してください。

■提出・問合せ 福祉課 ☎(32)5120

### 6月4日～10日は

### 歯と口の健康週間

『咲かそうよ 笑顔の花を 歯みがきで』

- ・80歳になっても、20本の歯を保てるようにしましょう！
- ・一生自分の歯で食べられるようにしましょう！
- ・「午後のスタート ハミガキから」を合言葉に、昼食後もはみがきの週間をつけましょう



# 6月 暮らしのカレンダー

※5月13日現在で確認できた行事などを掲載しています。  
※本誌記事内で取り上げた行事については割愛しています。

今月号に掲載している行事やイベントなどは、新型コロナウイルス感染症対策のため変更する場合があります。多可町ホームページで最新情報を掲載していますのでご覧ください。

1日(月)	
2日(火)	●火曜窓口延長サービス ～19:00まで 役場本庁舎、加美・八千代プラザ TV月ごと、まるごとあっ! たかニュース
3日(水)	
4日(木)	TVアンコールアワー (懐かし再放送)
5日(金)	●絆カフェふきのとう 13:30～ 福祉の相談所ふきのとう (中区中村町333) TVアンコールアワー (懐かし再放送)
6日(土)	TVあっ! たかニュース
7日(日)	
8日(月)	TVアンコールアワー 今年度編
9日(火)	●火曜窓口延長サービス ～19:00まで 役場本庁舎、加美・八千代プラザ TV八千代寄席 傑作編
10日(水)	
11日(木)	●ささゆり絆カフェ 13:30～ 小規模多機能ホーム清爽の里 TVアンコールアワー (懐かし再放送)
12日(金)	TVアンコールアワー (懐かし再放送)
13日(土)	TVあっ! たかニュース
14日(日)	●日曜窓口サービス 8:30～正午 役場本庁舎
15日(月)	TVアンコールアワー 今年度編

16日(火)	●火曜窓口延長サービス ～19:00まで 役場本庁舎、加美・八千代プラザ TVあっ! たかインフォ
17日(水)	
18日(木)	TVアンコールアワー (懐かし再放送)
19日(金)	TVアンコールアワー (懐かし再放送)
20日(土)	TVあっ! たかニュース
21日(日)	
22日(月)	TVアンコールアワー 今年度編
23日(火)	●火曜窓口延長サービス ～19:00まで 役場本庁舎、加美・八千代プラザ TV多可町空き家対策講演会「住まいを終活する」
24日(水)	
25日(木)	●ささゆり絆カフェ 13:30～ 小規模多機能ホーム清爽の里 TVアンコールアワー (懐かし再放送)
26日(金)	TVアンコールアワー (懐かし再放送)
27日(土)	TVあっ! たかニュース
28日(日)	●日曜窓口サービス 8:30～正午 役場本庁舎
29日(月)	TVアンコールアワー 今年度編
30日(火)	●火曜窓口延長サービス ～19:00まで 役場本庁舎、加美・八千代プラザ TV歴史の散歩道

## お知らせ

令和3年多可町成人式のお知らせ

新成人の皆さんを祝い励ますとともに、成人としての義務、責任、郷土愛を自覚する機会として開催します。

とき

令和3年1月10日(日)

(式典) 午後1時～

ところ

ベルディーホール

対象者

・平成12年4月2日～平成13年4月1日生まれの人  
・令和2年11月1日時点で多可町に住民票のある人  
・町内小中学校を卒業した人で希望する人(希望者は6月以降に生涯学習課までご連絡ください)  
※対象者には、11月頃に案内を送付します。

問合先  
生涯学習課

☎(32)5122

## みんなの善意

4月15日～5月15日

■町への寄付

【町内】

生命の貯蓄体操加美教室

足立行政書士事務所

(消毒液20L×3箱)

播磨染工(株)

(マスク1,000枚)

(株)ソーイング竹内

(マスク1,000枚)

(株)TKC

西脇ロータリークラブ

(医療用フェイスシールド)

【町外】

【中区】

曾我井 前田 悠也

安坂 内田 綺心

中村町 岸本 和樹

【加美区】

多田 窪田 衣桜

門村 藤原 芙玖

【八千代区】

大屋 藤田 えま

仕出原 長谷川 らも

## おくやみ

4月1日～30日届出(敬称略)

【中区】

茂利 浦川 ひさる

安坂 松本 勝子

岸上 安平 安博

中安田 笹倉 岩藏

曾我井 坂部 雄自

安楽田 藤原 つちる

【加美区】

清水 内藤 秀市

杉原 本田 艶子

奥豊部 山尾 一枝

轟 藤原 兵衛

大袋 大江 貴代子

轟 藤原 兵衛

門村 杉原 とみる

寺内 木原 榮三

奥豊部 北島 利雄

【八千代区】

仕出原 植山 恒子

上三原 長谷川 しげみ

下野間 宮崎 恒治

下野間 岸本 高重

## わたしたちの多可町

令和2年5月1日現在

人口	20,404人 (前月比 -41)
男性	9,959人 (前月比 -17)
女性	10,445人 (前月比 -24)
世帯数	7,701世帯

## 今月の表紙

新型コロナウイルス感染拡大で活気を失っている商工業を盛り上げようと、商工会と観光交流協会が応援符という名前の木札を制作。コロナウイルスが収束した際には、だるまの目を自分で書くというものです。早く収束しますように。



## 広告

### デイサービスセンター パワーリハビリ倶楽部

リハビリ・マッサージのことならおまかせください。  
(介護保険適応)

多可郡多可町中区鍛冶屋846-2

☎0795-30-2708

### 見つけませんか? 60歳からの働き方!!

あなたの知識・経験をシルバーで活かしませんか!

公益社団法人 西脇・多可シルバー人材センター

随時入会受付中!



西脇市支部 西脇市嶋253-1  
多可町支部 多可町中区岸上224-12



TEL0795-23-5686  
TEL0795-32-2209

## 広告

### 今月の税・保険料の納付

○町県民税 第1期  
○介護保険料 第1期

納付書にて6月30日(火)期日までに納めてください(コンビニエンスストア・クレジットカードでの納付も可能です)。口座振替申込みがお済みの人は、6月30日(火)に申込口座から振替をします。口座振替を希望する人は、金融機関でお申し込みください。

お墓の知りたいことカタログを無料進呈します。

# はじめてのお墓づくり

保存版

A4版 63ページフルカラー

フリーダイヤル 0120-4114-49

森田石材店



