

あなたとまちをつなぐ広報たか

だいすき!  takawa

笑顔が似合う
夏服リニューアルだよ!



特集 のぞいてごらんマイナンバーカード
～持ってる?持っていない?～



マイナンバーカード専用窓口

多可町役場本庁舎の1階に、マイナンバーカード専用窓口を設置しています。マイナンバーカードの申請や使用方法、マイナポイントの申請方法など、お気軽にお問い合わせください。

■対応時間

平日 午前8時30分
～午後5時15分
※第1・3・5火曜は午後7時まで
日曜窓口 第2・4日曜
午前8時30分～正午

※火曜窓口延長・日曜窓口は要予約 / 私たちがお手伝いします!
※火曜窓口延長・日曜窓口の実施日は確認ください。



プロに聞く!

基本編

マイナンバーカードの作り方

[カードができあがるまでの目安] **1カ月程度**

A.申請時に役場に来庁する場合

[持ち物] 通知カード

本人確認書類(顔写真付(免許証など)が1点と、写真なし(保険証など)1点の提示が必要です。)

※これらの書類がそろわない場合でも申請することができ、Bの方法でお受け取りできます。

- ①多可町役場のマイナンバーカード専用窓口で申請します。カード用の証明写真は、窓口で無料で撮影することができます。
- ②カードができあがると、本人限定受取郵便でカードを送付します。



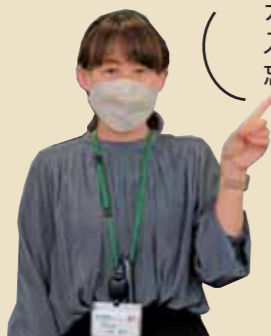
写真は窓口で撮影しますのでご安心ください!

B.受取時に役場に来庁する場合

[持ち物] 通知カード

交付通知書兼照会回答書(はがき)
本人確認書類(顔写真付なら1点、写真なしなら2点の提示が必要です。)

- ①郵送やスマートフォンなどを利用して申請します。
- ②カードができあがると、交付通知書兼照会回答書(はがき)を送付します。
- ③多可町役場のマイナンバーカード専用窓口で本人が受け取ります。



カードを作るときに入力する暗証番号は忘れないようにしましょう。



特集
のぞいてごらん

マイナンバーカード

持ってる?持っていない?

担当課 住民課 ☎32-2383

マイナンバーカード4コマ
「もはやマイではないカード・・・」



※本人と判別できない写真はお受けできません。

これがマイナンバーカード!!

表面



大きさ 8.5cm×5.5cm

特徴 表面に本人の顔写真

裏面に12ケタのマイナンバー

素材 プラスチック製

裏面



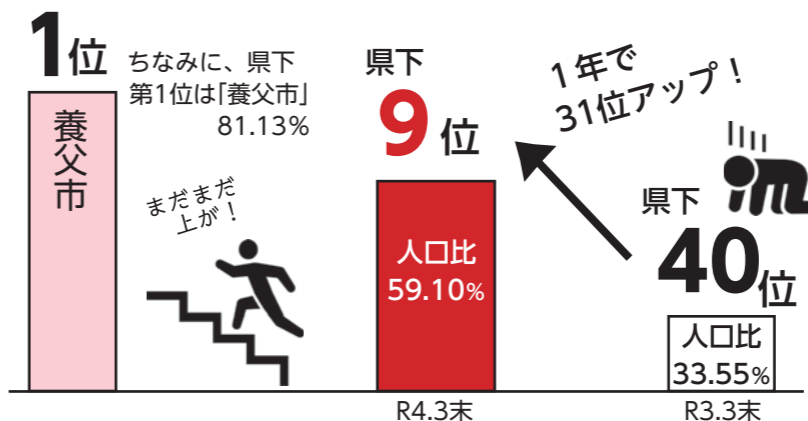
有効期限 発行日から10回目の誕生日

※ただし、18歳未満および電子証明書は5回目の誕生日まで

マイナンバーカードって何?
マイナンバーカードは、マイナンバー(個人番号)が記載された顔写真付のカードです。
本人確認のための身分証明書として利用できるほか、さまざまなサービスにも利用できます。

アスリート並のごぼう抜き!

多可町のマイナンバーカード申請率がすごい!



マイナンバーって何?
では、マイナンバーとは何でしょう。マイナンバーは、日本に住民票を有するすべての人が持つ12ケタの番号です。原則、生涯同じ番号を使用することになります。
社会保障、税、災害対策など、いろいろな分野で共通の番号「マイナンバー」を導入することで、個人の特定を迅速かつ確実にすることが可能になりました。

コンビニ交付サービス

コンビニ交付サービスは、全国のコンビニエンスストアなどに設置されているキオスク端末(マルチコピー機)で、各種証明書が取得できるサービスです。

[必要なもの]

マイナンバーカード
カード交付時に登録した4ケタの暗証番号

[発行できる諸証明]

証明書の種類	取得範囲	証明書の種類	手数料
住民票の写し	本人または同一世帯員	午前6時30分 ～午後11時	200円
印鑑登録証明書	本人のみ		
所得・課税証明	本人のみ	平日 午前9時～午後5時	
戸籍謄抄本	本人または		
戸籍の附票の写し	同一戸籍にある人		

[利用できる店舗]

セブンイレブン
ローソン
ファミリーマート など

[注意事項]

- 住民票の写し
 - ・マイナンバー記載の有無は選択できます。
 - ・転出者、転出予定者、死亡された方のものは発行できません。
 - 印鑑登録証明書
 - ・多可町で印鑑登録をしている人に限ります。
 - ・印鑑登録カードでは発行できません。
 - 所得・課税証明書
 - ・課税年度の1月1日に多可町に住居登録がある人に限ります。
 - ・直近2年分のみ発行できます。
 - 戸籍謄抄本/戸籍の附票の写し
 - ・多可町に本籍がある人※
 - ・現在戸籍のみ発行可能です。
- ※本籍地が多可町外の方は、本籍地の市区町村にお問い合わせください。

窓口発行より、
100円～最大250円
お得!



4ケタの暗証番号
を忘れた!
暗証番号を3回間違
えたから、ロックが
かかってしまった...



そんなときは、マイナン
バーカードを持って、役場
窓口へお越しください。

マイナンバーカードを紛失したら

- ①まずは機能停止の手続きを!
カードの悪用を防ぐために、機能停止の手続きをしましょう。

個人番号カードコールセンター

☎0120-95-0178
(総合フリーダイヤル)
365日24時間対応

- ②再発行をしましょう
お住まいの市区町村窓口で再発行手続きをしましょう。
遺失届を届け出た場合、警察署で発行される受理番号の控えが必要です。再発行には1,000円必要です。

マイナンバーカードの使い方

これ1枚で
できること



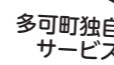
本人確認書類として使えます

マイナンバーと本人確認書類が同時に必要なときも、これ1枚でOK!
金融機関における口座開設・パスポートの新規発給など、さまざまな場面で活用できます。



オンラインで行政手続きができます

確定申告や子育てなどに関する手続きも、オンライン申請が利用できます。



多可町独自サービス

『スマート申請』がとっても便利!
マイナンバーカードがあれば、役場窓口に行かなくても行政手続きをオンラインで行うことができます。利用できるサービスも随時追加中!



健康保険証としても使えます

健康保険証としても使えるほか、本人が同意すれば、医療機関や薬局で過去の服薬履歴が確認できます。
マイナンバーカードとの紐づけが必要です。



コンビニで各種証明書を 取得できます

忙しくて役場の窓口に行けないときも、コンビニで住民票、印鑑登録証明書などの公的な証明書を発行できます。



多可町は取組済み

全国のコンビニで証明書が取れる!
マイナンバーカードがあれば、住民票の写しや印鑑登録証明書が簡単に取得できます。詳しくは次のページで!



民間のサービスの オンライン取引に使えます

オンラインバンキングをはじめ、口座登録、住宅ローン契約など、各種のオンライン取引に利用できます。



新型コロナワクチン接種 証明書がアプリで発行できます

日本国内用と海外用の接種証明書をスマートフォンアプリで取得でき、アプリを起動すれば、いつでも表示できます。

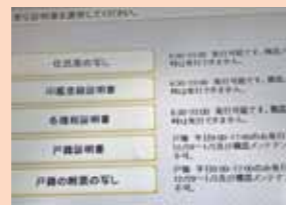


こんなこと
計画中!

『図書館カード』の代わりになる!
図書館でマイナンバーカードを提示すれば、本を借りることができるサービスを開始予定です。お楽しみに!



印鑑登録カード
もいらないし、
安くて簡単!



4 印鑑登録証明書を
選んでクリック

5 マルチコピー機に
お金を入れてOK!



3 暗証番号(4ケタ)を入力



2 マイナンバーカードを置く



1 マルチコピー機のトップ画面
の「行政サービス」をクリック



やってみよう!

コンビニで
印鑑登録証明書を
取ってみよう!

協力: セブンイレブン
多可町中央公民館前店

多可町選挙管理委員会からのお知らせ

投票に行こう!

7月10日(日)は

『参議院通常選挙』

■問合先 多可町選挙管理委員会(総務課)
☎(32)2382

任期満了にともなう「参議院通常選挙」が、7月10日(日)に行われます。

投票所では、各種新型コロナウイルス感染症対策を実施していますので、安心してお越しください。

18歳から選挙権



期日前投票

※投票区に関係なく投票できます。

■期日前投票所

多可町役場 多目的ホール
6月23日(木)～7月9日(土)
加美プラザ 学習室
7月3日(日)～9日(土)
八千代プラザ 大ホール
7月3日(日)～9日(土)

■投票時間

午前8時30分～午後8時

[ハガキ見本]



今年は、入場券が『ハガキ』で届きます！
なくさないでね！



投票日

■投票日時 7月10日(日) 午前7時～午後8時



投票区	投票所	集 落
第1	中町北小学校 体育館	門前・安楽田・東山・田野口・牧野・鍛冶屋・天田
第2	多可町役場 多目的ホール	間子・岸上・高岸・奥中・徳畑・茂利・中村町
第3	グリーンプラザ 研修室	安坂・糞屋・坂本・曾我井・森本
第4	農村婦人の家 会議室	西安田・中安田・東安田
第5	北部体育館	山寄上・鳥羽・清水
第6	かみ総合福祉センター	轟・山口・西山・市原・丹治・大袋・三谷・箸荷・門村
第7	加美プラザ 学習室	杉原・奥豊部・観音寺・豊部
第8	松井庄診療所内 高齢者活動促進ホール	熊野部・岩座神・棚釜・多田・奥荒田・的場寺内・西脇・山野部
第9	八千代診療所内 健康増進室	大屋・坂本・中村・横屋・下村・門田
第10	八千代プラザ 大ホール	赤坂・俵田・中野間・仕出原・下野間・下三原
第11	なごみの里山都 多目的ホール	柳山寺・中三原・上三原

※入場券に記載されている投票所へお越しください。

お願い

※来場される際は、可能な限りマスクを着用してください。
※鉛筆などの筆記用具は持参が可能です。

※期日前投票を積極的にご活用ください。

その際は、スムーズな受付のため、入場券の裏面「期日前投票宣誓書」を事前に記入してください。



マイナンバーカード作って

〇〇〇もらっちゃお!



マイナンバーカードを取得した人を対象に、『マイナポイント』と呼ばれるポイントをもらうことができます。

マイナポイントは、キャッシュレス決済サービスで使うことができます。まずは、マイナンバーカードの作成とマイナポイントの申し込みが必須です。

第2弾 マイナポイント

最大20,000円分もらえる!

キャンペーン1
マイナンバーカードの
新規取得などで
5,000円分※
(20,000円の25%)

キャンペーン2
健康保険証としての
利用申込みで
7,500円分

キャンペーン3
公金受取口座の
登録で
7,500円分

※第1弾との重複申込みはできません

今回はスマートフォンでの
方法をピックアップ!

マイナポイントの申込方法は3つ

1 スマートフォン 2 パソコン 3 手続き窓口

キャンペーン2・3が
6月30日から申込開始!

準備するもの

- ・スマートフォン
- ・マイナンバーカード
- ・マイナンバー作成時に設定した4ケタの暗証番号

申込方法

①スマートフォンで、『マイナポイントアプリ』をダウンロード



アプリ対応機種一覧

②4ケタの暗証番号を入力

③スマートフォンの下に、マイナンバーカードをセットして読み取る

読み取りのコツ
カードをスマートフォンにぴったりあててね!
携帯のカバーなどは外してね!



④申し込むキャンペーンを選ぶ

⑤決済サービスを選ぶ

⑥申込情報を入力する

⑦申込完了

これだけはやっておこう!

Mission 1

マイナンバーカードを9月末までに申請

Mission 2

キャッシュレス決済を、1つ作る

Mission 3

マイナポイントを申し込む

キャッシュレス決済って何?

キャッシュレス決済とは、「現金を使わずに支払いを済ませる方法」です。クレジットカードや電子マネー、QRコード決済など種類は豊富です。

主なキャッシュレス決済

電子マネー



クレジットカード



QRコード



※マイナポイント申込時に選べるキャッシュレス決済は、1種類です。選んだキャッシュレス決済は、変更できません。

キャッシュレス決済一覧はこちら



マイナポイントは7月号でも紹介します!

新型コロナワクチン最新情報

4回目接種が始まります

■問合先 健康課 ☎(32)5121

新型コロナウイルス感染症にかかった場合の重症化予防を目的として、4回目のワクチン接種を実施します。

(内容は、5月20日時点のものです。今後、国の動向やワクチンの供給事情により変更する可能性があります。)



対象

- ① 満60歳以上の人
- ② 満18歳以上60歳未満で基礎疾患などがある人

接種間隔

3回目接種から、少なくとも **5カ月以上** あけること

使用ワクチン

ファイザー社またはモデルナ社のワクチン

接種方法

- ① 協力医療機関での個別接種
- ② 多可町健康福祉センター(アスパル)での集団接種
※集団接種会場が前回と異なりますのでご注意ください。

接種券の発送

対象者から順に、段階的に発送します。

開始時期 7月頃から開始

接種費用 無料

●満18歳以上で基礎疾患がある人などの接種券について

満18歳以上60歳未満の人で、基礎疾患などがあり、4回目の接種を希望する人は、申請により接種券を発送します。

申請があった人に対して、3回目接種から5カ月を経過するタイミングで、4回目の接種券を発送します。接種券が手元に届きましたら、予約を行ってください。

【申請期間】

6月3日(金)～10日(金)

※接種の予約はできません。

【申請方法】

① 多可町コールセンター

☎32-5670 (平日 午前9時～午後5時)

② 多可町スマート申請によるオンライン申請

・PCの場合 多可町ホームページからログイン

・スマートフォンの場合

アプリ「TASKポータル」

をダウンロードして

ログイン



iPhone



Android

【対象】

- ① 基礎疾患を有する人(詳細は下記に記載)
- ② BMI30以上の肥満の人
- ③ その他重症化リスクが高いと医師が認める人

■対象の基礎疾患

- ① 慢性の呼吸器の病気
- ② 慢性の心臓病(高血圧含む)
- ③ 慢性の腎臓病
- ④ 慢性の肝臓病(肝硬変など)
- ⑤ 糖尿病
- ⑥ 血液の病気(鉄欠乏症貧血を除く)
- ⑦ 免疫の機能が低下する病気(悪性腫瘍を含む)
- ⑧ ステロイドなど、免疫の機能を低下させる治療を受けている
- ⑨ 免疫の異常に伴う神経疾患や神経筋疾患
- ⑩ 神経疾患や神経筋疾患が原因で身体の機能が衰えた状態
- ⑪ 染色体異常
- ⑫ 重症心身障害
- ⑬ 睡眠時無呼吸症候群
- ⑭ 重い精神疾患や知的障害

6月の接種券の発送予定

【初回接種】6月1日送付

■対象 5月に5歳の誕生日を迎えた人

【3回目接種】6月17日送付

■対象 7月に3回目接種の対象になる人
⇒2月に2回目接種を終えた人

1～3回目接種がまだの人へ(お願い)

7月から、町内で4回目接種が本格化します。

1～3回目接種がまだお済みでない人で、接種を希望する人は、できるだけ6月中旬に接種していただくことをおすすめします。最新の接種情報は町ホームページまたはコールセンターでご確認ください。

変わること

- 1 特例給付の支給に、所得上限額が設定されます
- 2 毎年6月の現況届の提出が、原則不要になります

2 現況届の提出が原則不要

町が受給者の現況を公簿などで確認することで、令和4年6月の現況届が提出不要となります。

ただし、次の項目に該当する人は現況届の提出が必要です。

該当者には、6月に現況届を送付しますので、提出してください。

■現況届が必要な人

- ① 支給要件児童の住民票が多可町にない人
- ② 支給要件児童の戸籍がない人
- ③ 離婚協議中で配偶者と別居している人
- ④ 配偶者からの暴力などにより住民票の所在地が多可町と異なる人
- ⑤ 法人である未成年後見人、施設などの受給者
- ⑥ その他、多可町から提出案内のあった人

児童手当6月期振込日

6月10日(金)

令和4年2～5月分

指定口座に振り込みます。入金状況については、通帳などでご確認ください。

■問合先 福祉課 ☎(32)5120

令和4年6月から(令和4年10月支給分)

児童手当制度 が変わります

■問合先 福祉課 ☎(32)5120

1 特例給付の支給に、所得上限額を設定

令和4年10月支給分から、児童を養育している人の所得が下表の(2)以上に該当する場合、児童手当などは支給されません。

■支給額(月額)

① 所得制限限度額未満の場合

3歳未満 15,000円

3歳以上小学校修了前 10,000円

(第3子以降は15,000円)

中学生 10,000円

② 所得制限限度額以上で所得上限限度額未満の場合

児童1人あたり 5,000円

③ 所得上限限度額以上の場合

支給なし

扶養親族等の数	(1) 所得制限限度額(万円)		(2) 所得上限限度額(万円)	
	所得額	収入目安額	所得額	収入目安額
0人	622	833.3	858	1071
1人	660	875.6	896	1124
2人	698	917.8	934	1162
3人	736	960.0	972	1200
4人	774	1002.0	1010	1238
5人	812	1040.0	1048	1276

広告入り窓口封筒を作いませんか? 募集期間 6月15日(水)

役場窓口で各種証明書などの持ち帰り用に使用する窓口封筒を、無償で提供していただける町内事業所を募集します。

※町内事業所に限ります。

規格及び枚数

角型2号(332mm×240mm) 2,000枚

角型6号(229mm×162mm) 14,000枚

設置場所

住民課・税務課・福祉課・加美プラザ・八千代プラザ

設置期間 令和4年11月1日～令和5年10月31日



広告の掲載範囲は、封筒の表面・裏面のそれぞれ40%未満

■問合先 住民課 ☎(32)2383



年に一度の健康チェック!

町ぐるみ健診を受けましょう

■問合先 健康課 ☎(32)5121

生活習慣病が上位を独占

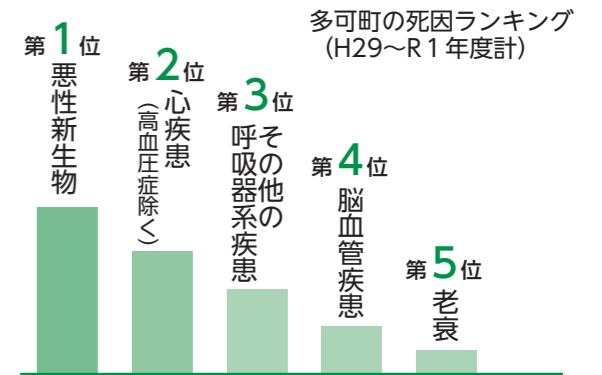
多可町の死亡原因の上位を、生活習慣病が占めています。また、1人あたりの医療費の平均は、入院・外来とも兵庫県よりも高くなっています。糖尿病、高血圧、脂質異常症の割合も兵庫県より高く、入院医療費についても生活習慣病重症化疾患(心疾患、脳血管疾患)に多く医療費がかかっています。

令和2年度健診受診率は県下19位

生活習慣病が入院、通院、死因の多くを占めているにも関わらず、特定健診の受診率は低いのが現状です。多可町国民健康保険加入者健診の受診状況は、30%台を推移していますが、健康を守るために60%を目指します。

運動習慣の少なさは県下最下位

また、問診項目において30分以上の運動習慣がない人と、歩行など生活活動の少ない人の割合は、兵庫県下で最下位を男女ともに争っている現状です。『今より10分多く歩く』ことで、生活習慣の予防になることは、厚生労働省も示しています。自分の健康に関心を持ち、健(検)診を定期的に受けましょう。また、健診結果をいかして、生活習慣病の予防・改善に取り組みしましょう。



特定健診はこんなに **お得**!

- ①自分では気づけない異常を知ることができるので、生活習慣病が予防できる!
- ②生活習慣病のリスクが高い人には、特定保健指導など、健診後のサポートが充実!
- ③毎年受けることで、経年変化をみることで、生活習慣の弱点がわかる!
- ④早期発見・対処することで、時間もお金も節約できる!

令和4年度町ぐるみ健診

今年度も新型コロナウイルス感染症対策のため、「指定日時」厳守で実施します。申し込みされた人には、案内を送付していますので、都合が悪い場合は事前に変更をお願いします。なお、指定日時以外の受付はできません。

新型コロナウイルス感染症対策にご協力ください

- 町ぐるみ健診は、消毒や換気、従事者の体調確認、密集回避など予防対策を行い実施します。
- 検温、体調確認、手指消毒、マスクの着用をお願いします。

■町ぐるみ健診実施日

7月3日(日)、7月4日(月)、7月5日(火)、7月31日(日)、8月1日(月)、8月2日(火)、9月6日(火)、9月7日(水)、10月2日(日)、10月3日(月)

※7月3日、31日、10月2日は託児あり(要予約)

■受付時間

午前8時30分～正午

■会場

アスパル



災害時、誰も取り残さない!

近年の頻発化、大規模化している災害において、高齢者や障がいを持った方が被害に遭う割合が大きいため、避難行動要支援者対策は防災施策・福祉施策において最重要課題です。



■問合先 生活安全課 ☎(32)4777

要支援者名簿の取り扱い

災害対策基本法において、災害時の要配慮者(高齢者、障がい者、妊婦、外国人など)のうち、特に避難行動に支援が必要な人の名簿の作成が義務づけられています。多可町では、次の基準で名簿を作成しています。

- 【名簿作成の基準】
- 要介護認定3～5を受けている人
- 身体障害者手帳1、2級を所持する人
- 療育手帳Aを所持する人
- 精神障害者保健福祉手帳1級を所持する人
- 兵庫県透析者災害支援名簿に登録されている人
- 特定医療費(指定難病)の受給者証の交付を受けている人
- その他町長が必要と認める人

災害時の避難に備える

名簿には大切な個人情報が含まれているため、災害時以外は本人の同意がないと情報提供ができません。しかし、確実な避難を実施するためには、災害時の避難方法や避難先、支援をする人などを把握し、計画をまとめておくことが重要です。そのため、名簿に登載されている

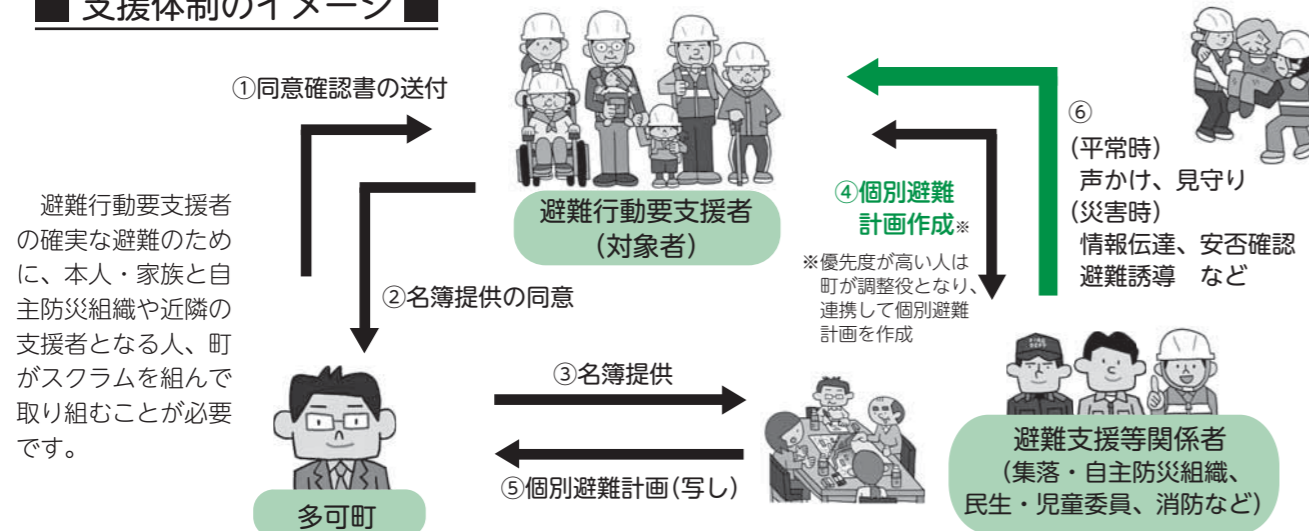
個別避難計画の作成

必要となる人の計画作成を早期に完了するためには、それぞれが主体性を持って取り組むことが必要です。緊急性のある人(身体の症状が重なり、より危険なところに住んでいるなど)については、町が調整役になり、ケアマネジャーなどの福祉専門職の協力を得て、優先的に個別の避難計画作成を促進していきます。

誰もが取り残されることない地域の実現に向けて、すべての関係者の皆様のご協力をお願いします。



■支援体制のイメージ



農業通信 No.02

播州百日どり、播州地卵を守りたい なんだろう、この使命感

農業通信第2回は、播州百日どりの養鶏農家であり、播州地卵を生産販売する(株)加美鳥の経営者でもある石塚竜司さん取材しました。



石塚竜司さん(播州百日どり農家、(株)加美鳥経営)

羽の鶏たちが人なつこく近づいてきてくれます。

でも、鶏たちは毎日卵を産むし、産むとも言えないし、たくさん廃棄したりして悔しい思いをしました。

「鶏卵事業を始めてすぐにコロナ禍に突入して、本当にしんどかった。緊急事態宣言発令で店も人も動かない状態が続いて、10円はげがいっぱいできて。」

播州百日どりの養鶏農家である石塚さんは、平成31年の4月から、後継者がなかった鶏卵事業を受け継ぎました。

「平飼いは、コストと手間がかかるけど、鶏にとってはストレスも軽減されるし、この方法で40年近く続いているから、これからも続けたい。」

「播州百日どりも播州地卵も、多可町で生まれて40年以上地域に愛されてきた。卵を贈り物にするって、僕らにとっては当たり前やけど、他の地域って珍しいらしいよ。この地域ならではの文化なんだなと思って。だからこそ守りたい。」

「播州百日どりも播州地卵も、多可町で生まれて40年以上地域に愛されてきた。卵を贈り物にするって、僕らにとっては当たり前やけど、他の地域って珍しいらしいよ。この地域ならではの文化なんだなと思って。だからこそ守りたい。」

「播州百日どりも播州地卵も、多可町で生まれて40年以上地域に愛されてきた。卵を贈り物にするって、僕らにとっては当たり前やけど、他の地域って珍しいらしいよ。この地域ならではの文化なんだなと思って。だからこそ守りたい。」

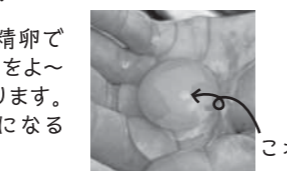
卵のサイズは成長に比例
卵を産む鶏は、生まれて110日目くらいのメス鶏で、約13~15カ月鶏舎で飼います。



卵はこの棚の中で産むよ！



有精卵は白い胚がある！
播州地卵は、そのほとんどが有精卵です。有精卵は、割ったときに黄身をよ〜く見ると、3~4mmの白い輪があります。これが、ヒヨコの命の始まりになる「胚」というものです。



これ！

クセのない白身が自慢！
播州地卵は、黄身はもちろん、白身も、臭みやクセがなく美味しいのが自慢！卵かけご飯にぜひ！と石塚さんも太鼓判です。



ネット販売もこちら！
(株)加美鳥のホームページ



あなたも、まかせて会員になりませんか？ ファミリー・サポート・センターたか まかせて会員講習会

まかせて会員とは、お子さんを預かったり、送迎したりする会員で資格などはいりませんが、まかせて会員になるためには、センター主催の講習を受講していただいています。



- 1日目 7月1日(金) 午前9時~正午 中フラザ 第2会議室
 - 2日目 7月2日(土) 午前9時~正午 中フラザ 第2会議室
- 内容 「学童期の特性と大人のかかわり」「心の発達と大人のかかわり」
- 「相互援助活動を行うために」「救命救急講習」
- 問合せ ファミリー・サポート・センターたか (32)5135

相互援助活動の様子

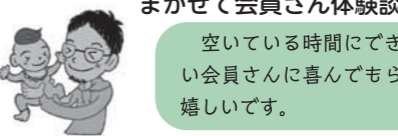
- 預かりの一例
 - ・午前10時~ お子さんの体調などを確認して預かり開始
 - ・午前11時50分 預かり終了、活動報告書を渡す謝礼を受け取る



まかせて会員さん体験談(預かり)

お子さんが子育てふれあいセンターになれているので、お母さんとの離れ際に泣かず、その後も機嫌良く、大好きな電車のおもちゃで遊んで楽しく過ごせました。

- 送迎の一例
 - ・午後4時50分~ 小学校の学童へ迎え 車中でお子さんとおしゃべり
 - ・午後5時 体操教室へ送り送迎終了
- ※月末に活動報告書をセンターに提出



まかせて会員さん体験談(送迎)

空いている時間にできる活動で、おねがい会員さんに喜んでもらえる、こちらも嬉しいです。



やって良かった!の声続々!/ 多可町健幸ポイント事業

問合せ 健康課 ☎(32)5121

北播磨広域定住自立圏の形成に向けた取り組みとして、加西市と連携して「加西・多可健幸アプリ」を使った「健幸」ポイント事業を実施します。「歩くこと」を通して、心もからだも健康になりましょう!

- 対象者 ポイント交換時に町内に住所を有する18歳以上の人(平成17年4月1日以前に生まれた人)
- 必要なもの スマートフォン (一部対応できない機種があります)
- ポイント付与期間 令和4年6月1日(水)~令和5年2月28日(火)

ポイント	ポイント付与の条件
がんばってますポイント	スマホのアプリが歩数を計測し、歩数に応じて自動的にポイントが貯まります
行きましたポイント	多可町・加西市の対象講座やイベントに参加すると貯まります
各所にチェックインポイント	スマホのGPS機能を使い、毎月画面上に指定された場所を訪れると貯まります。

※その他、いろいろなポイント事業を予定しています。

アプリのダウンロード

アプリのダウンロードは下のQRコードを読み取ってください。



iPhone



Android

※Androidの場合、別途「GoogleFit」のダウンロードが必要です。

[初期設定] ニックネーム/生年月日/性別/居住地域 目標歩数/身長

[アカウント設定] 初期設定後、画面右上の「MENU」から「アカウント」「アカウント設定」の順に進み、「名前」「郵便番号」「住所」の3つを入力して「登録」を押します。住所に変更がある人は修正してください。

催し

第4回多可町認定こども園保育フェア

保育の仕事についての話や各園の取り組みを紹介します。

とき 6月26日(日)

午前9時～正午

ところ 中プラザ大会議室

対象

- ・保育士・幼稚園教諭・栄養士などの免許保有者または資格習得中の学生
- ・高校生を含む保育の仕事に興味のある人

問合せ先

こども未来課 ☎(32)2385

兵庫県シルバー人材センター
介護&生活支援講習会

とき 7月20日・21日・22日

全3日間

ところ 西脇市市民交流施設

「オリエンス」

対象 おおむね60歳以上で、原則全日程を受講できる人

募集期間 6月9日(木)

～7月7日(木)

申込・問合せ先

(公社)西脇・多可シルバー人材センター
☎(23)5686

「多可町生涯学習まちづくり委員会」公募委員募集

中プラザと多可町図書館の機能を併せ持つ「多可町生涯学習まちづくりプラザ」の整備を進めています。施設整備後の運営方針や方法を検討していく委員を募集します。

対象

① 満18歳以上、満70歳未満の人(高校生除く)

② 多可町の職員または議員でない人数 8人以内

任期

2年以内

(ただし、再任は妨げません)

会議回数等

・令和4年度中に5回程度(主に夜間)

・その他、打ち合わせや視察研修を願うする場合があります。

報酬

10,000円(年額)

募集締切

6月20日(月)午後5時必着

※詳しい内容や応募方法は、ホームページに掲載しています。

申込・問合せ先

生涯学習課 ☎(32)5122

西脇多可新ごみ処理施設の都市計画決定に係る説明会

町では、西脇市とともに「西脇多可ごみ処理施設」を建設する計画を進めています。

そこで、都市計画法に基づき区域等を決定するために、皆さんのご意見をお聞きする住民説明会を開催します。

住民説明会

とき

6月9日(木) 午後7時～

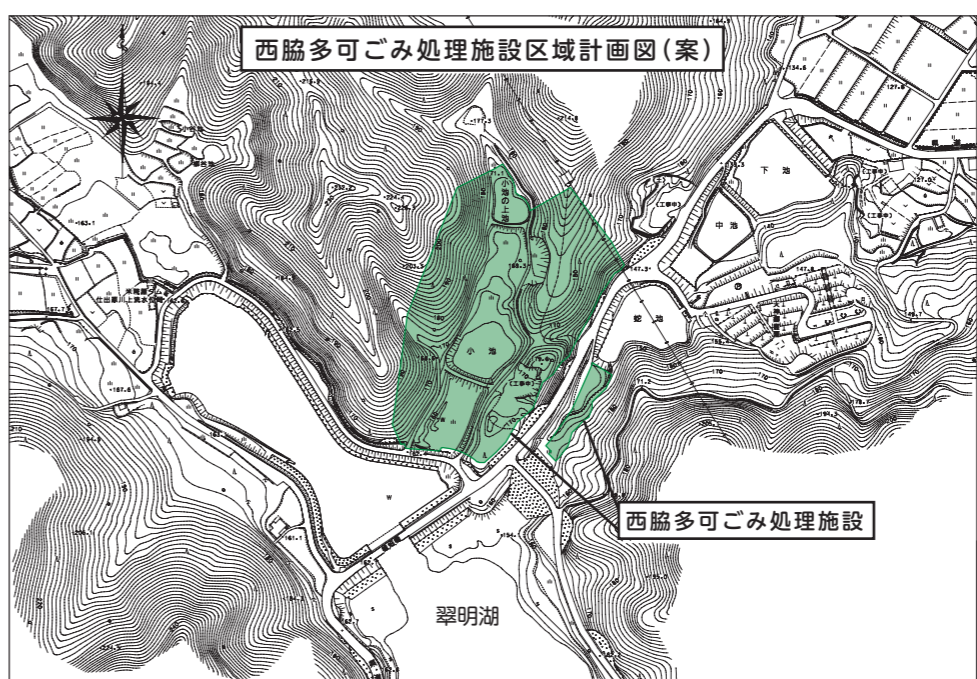
ところ

ベルディーホール 会議室

※住民説明会の内容は、町のホームページでご覧いただけます。

問合せ先

建設課 ☎(30)0855



- 都市計画案の概要
- 名称 西脇多可ごみ処理施設
 - 位置 奥中・徳畑地内
 - 面積 約46,500㎡



有害鳥獣捕獲に必要 令和4年度狩猟免許試験

免許の種類

網猟、わな猟、第1種銃猟、第2種銃猟

試験日程・場所

1回目 申込期間 6月10日(金)まで

日程・場所

7月2日(土) 洲本市

(わな猟試験のみ)

7月9日(土) 神戸市

7月15日(金)・30日(土) 姫路市

7月23日(土) 養父市

2回目

申込期間 7月19日(火)

～8月12日(金)

日程・場所

8月29日(月)・9月3日(土)・16日(金)

神戸市

11月26日(土) 姫路市

(わな猟試験のみ)

初心者狩猟講習会

狩猟免許試験受験者を対象に、一般社団法人兵庫県猟友会が、知識・技能に関する講習会を実施する予定です。

詳しくは、兵庫県猟友会のホームページでお知らせします。

問合せ先

(一社)兵庫県猟友会

☎078(361)8127

お知らせ

小学校就学前児童の主食費助成について

子どもたちの健やかな成長の支援と子育てにかかる保護者等の経済的負担軽減のため、主食費に要する費用の一部を助成します。

対象

- ・町内に住所を有する満3歳以上児から小学校就学前児童で、認定こども園などに主食費を支払っている保護者
- ・主食(ごはんなど)を持参している児童の保護者

※認可外保育施設、町外の認定こども園、幼稚園などに通う児童も対象です。

助成額 月額600円(上限)

申請方法

・町内の認定こども園、小規模保育事業所に通っている児童

↓園が一括して手続きします。

・その他の人

↓多可町主食費助成金交付申請書に必要書類を添付の上、こども未来課に提出してください。

問合せ先

こども未来課

☎(32)2385

募集

「多可町共創のまちづくり事業」実施団体募集

地域資源を生かしながら、自らの企画提案で地域の課題解決に資する公益性のある活動を行う団体に、補助金を交付します。

対象

- 次の全てを満たす団体(ボランティア団体、NPOなど)
- ① 3人以上で構成し、その内半数以上が町内在住・在勤または在学している団体
 - ② 活動拠点を町内に有し、町内において町民と関わりながら活動を行っている団体
 - ③ 規約などで組織、代表者、活動目的などが明らかな団体
 - ④ 宗教的または政治的活動を目的としない団体
 - ⑤ 18歳以下の人が構成員となつて主体的に活動する場合、構成員に保護者または教職員等を1人以上含む団体
 - ⑥ 暴力団およびその構成員の統制下にならない団体

補助金 上限15万円

募集締切 6月30日(木)

申込・問合せ先

企画秘書課 ☎(32)2381

多可町認定こども園等実費徴収に係る補足給付制度

認定こども園などに通う子どもを持つ世帯で、それぞれの要件を満たす場合、実費徴収費用の一部を補助します。

問合せ先

こども未来課 ☎(32)2385

対象世帯	補助内容
① 認定こども園などの教育・保育施設に子どもが在籍し、次のいずれかの要件を満たす世帯 ・生活保護法の規定による被保護世帯 ・中国残留邦人などの円滑な帰国の促進ならびに永住帰国した中国残留邦人等および特定配偶者の自立の支援に関する法による支援給付受給世帯	通園バス利用料・日用品に要した費用
② 施設等利用給付認定を受け、国立大学附属幼稚園または新制度未移行幼稚園に子どもが在籍し、所得制限や多子世帯の基準を満たす世帯	副食費

人生いきいき住宅助成事業

高齢者および障がい者が、住み慣れた住宅で安心して自立した生活を送ることができるよう、高齢者などに対応した住宅のバリアフリー化改造等に要する経費を一部助成します。

対象

介護保険の要介護または要支援認定を受けた被保険者のいる世帯、または身体障害者手帳・療育手帳の交付を受けた人のいる世帯（※要事前相談）

所得制限

・生計中心者が給与収入のみで、給与収入金額が800万円以下の世帯
・生計中心者が給与収入のみ以外の人で、所得金額が600万円以下の世帯

補助要件

①耐震診断の実施
②必須工事1力以上の改造
※箇所ごとに助成対象工事費の限度額があります。

③介護保険制度などの対象分(20万円)を超えるもの

助成額

介護保険制度などの助成対象工事費を除く最高額80万円に、世帯階層による助成率を乗じた額

申請期限

12月28日(水)まで

問合せ 福祉課 ☎(32)5120

水道料金・下水道使用料の福祉助成制度

水道および下水道を利用している人を対象に、水道料金・下水道使用料の基本料金を町が助成します。

助成を受けるためには、申請が必要で、

対象

非課税世帯で、次の要件のいずれかを満たす世帯

・生活保護を受けている世帯
・特別児童扶養手当、特別障害者手当および障害者福祉手当の認定を受けている世帯

・介護保険の要介護4または5の認定を受けている65歳以上の老人世帯(同居または世帯構成員が65歳以上)

・母子家庭等医療費助成および児童扶養手当を受けている世帯、または配偶者のいない世帯で現に扶養されている児童(18歳まで)または父母のいない児童のいる世帯

助成内容

水道料金・下水道使用料の基本料金を、申請の翌月から助成します。

※申請方法など詳しくはお問い合わせください。

問合せ 福祉課 ☎(32)5120

高齢者住宅改造助成事業

県の人生いきいき住宅助成事業(住宅改造・一般型)が令和3年度で廃止となりました。

多可町では、独自に同様の事業を継続して実施します。

対象

65歳以上の人がいる世帯

(※要事前相談)

所得制限

・生計中心者が給与収入のみで、給与収入金額が800万円以下の世帯

補助要件

・生計中心者が給与収入のみ以外の人で、所得金額が600万円以下の世帯

補助要件

①耐震診断の実施
②必須工事3力以上の改造
※箇所ごとに助成対象工事費の限度額があります。

助成額

助成対象工事費に応じた定額(4~30万円)

申請期限

12月28日(水)まで

問合せ 福祉課 ☎(32)5120

医療費の自己負担額を軽減 福祉医療費助成制度のお知らせ

問合せ 住民課 ☎(32)2383

病院などで受診したときに支払う保険診療の自己負担額の一部を助成します。

7月1日から福祉医療受給者証が一斉に更新になります。令和4年度の課税状況などを確認し、対象者には6月下旬に受給者証を送付します。

■7月1日から福祉医療費助成制度の詳細

制度の種類	助成対象者	一部負担金
高齢期移行助成制度	65歳から69歳で、非課税世帯、収入要件、要介護要件を満たす人	・自己負担割合2割 ・月の上限額は区分Ⅰの場合、外来8,000円、入院等15,000円、区分Ⅱの場合、外来12,000円、入院等35,400円
障害者医療費助成制度 高齢障害者医療費助成制度 (後期高齢者医療加入者)	身体障害者手帳1~3級、療育手帳A・B1・B2判定、精神障害者保健福祉手帳1級の人で、本人・配偶者・扶養義務者の市町村民税所得割額の合計額が23万5,000円未満の人	・外来の場合、1保険医療機関あたり1日600円を限度に月2回まで負担(低所得者は1日400円) ・入院の場合、1保険医療機関あたり定率1割負担で月2,400円を限度に負担(低所得者は1,600円)
乳幼児等医療費助成制度 (0歳~小学3年生)	保護者・扶養義務者の所得制限なし	・外来・入院とも一部負担金なし
子ども医療費助成制度 (小学4年生~高校3年生)	保護者・扶養義務者の所得制限なし ※就職などにより保護者の扶養を外れた場合は対象外	・外来・入院とも一部負担金なし
母子家庭等医療費助成制度	・18歳に達した年度の末までの児童または20歳未満の高校在学中の児童を監護する父または母とその児童、遺児 ・児童扶養手当の全部支給または一部支給の所得要件を満たすこと	・外来の場合、1保険医療機関あたり1日800円を限度に月2回まで負担(低所得者は1日400円) ・入院の場合、1保険医療機関あたり定率1割負担で月3,200円を限度に負担(低所得者は1,600円)

病児保育利用料の減免および申請手続きについて

教育・保育施設などに通う6ヵ月からおおむね10歳未満のお子さんが、病児のため集団生活が困難な場合に一時的にお子さんを預かる「病児保育」について、条件を満たす人に対して利用料を減免します。

※昨年度該当した人も、新たに申請が必要です。

対象

町内に住所を有する次の世帯

①生活保護法による被保護世帯

②市町村民税非課税世帯

③中国残留邦人などの円滑な帰国の促進ならびに永住帰国した中国残留邦人等および特定配偶者の自立の支援に関する法による支援給付受給世帯

減免額 利用料金の全額

実施施設

おひさまにここクリニック

※申請方法など詳しくはお問い合わせください。

問合せ

こども未来課 ☎(32)2385

マナーを守って飼いましょう 散歩中のフンは必ず持ち帰りましょう



散歩の際は、責任を持ってフンを持ち帰ることが飼い主のマナーです。フンを川や水路に流さないでください。水質・環境悪化の原因になります。

6月23日~29日は『男女共同参画週間』

「あなたらしい」を築く、「あたらしい」社会へ
令和4年度内閣府キャッチフレーズ

男性と女性が、職場・学校・地域・家庭で、それぞれの個性と能力を發揮できる「男女共同参画社会」を実現するためには、一人一人の取り組みが必要です。私たちのまわりの男女のパートナーシップについて、この機会に考えてみませんか?

問合せ 生涯学習課 ☎(32)5122

(高校生など)ハートフル学業支援金給付制度の申請を受付

経済的理由で修学が困難な高校生などに対して、必要な学業支援金を支給します。他の奨学金との併用も可能です。
※申請は毎年度必要です。

給付金額
月額5,000円

対象

保護者が町内に住所を有し、お子さんが高等学校・中等教育学校(後期課程)・特別支援学校(高等部)および高等専門学校(1～3年生)に在籍している世帯

認定要件

次のいずれかに該当する世帯

- ①生活保護を受けている
- ②令和3年中の所得が、左記の所得基準額以下

■所得基準額

	令和4年度 (令和3年中所得)
2人世帯	1,843,600円
3人世帯	2,319,600円
4人世帯	2,747,200円
5人世帯	3,160,000円
6人世帯	3,585,600円
7人以上世帯 (1人増すごと)	406,000円加算

申請期間

6月1日(水)～30日(木)

※申請期間を過ぎても、随時受け付けていますが、認定月の翌月分からの支給となります。

申請方法

教育総務課(役場本庁舎3階)・加美プラザ・八千代プラザにある申請書に記入の上、在学証明書を添付して提出してください。

支給決定

8月上旬にお知らせします。決定後、4月分から遡及して給付します。

問合せ

教育総務課 ☎(32)2384

(小・中学生)就学援助制度の申請を受付

小・中学生を対象に、学用品や学校給食などに係る費用の一部を援助します。

対象

保護者が町内に住所を有し、お子さんが小・中学校に通学している世帯

認定要件

- 次のいずれかに該当する世帯
- ①生活保護を受けている
- ②児童扶養手当を受けている
- ③国民年金保険料の全額免除、または国民健康保険料の減免を受けている

中小企業事業資金融資制度

中小企業者の金融を円滑化し、正常な事業活動を促進するための融資制度です。

資金使途

運転資金、事業転換資金、開業資金、設備資金

融資利率 年1.1%

融資限度額

1企業につき500万円

※設備資金は1,000万円

融資期間 5年以内

※設備資金は7年以内

(据置期間6カ月以内)

取扱機関

- 兵庫信用組合
- (中町支店・八千代支店)
- 中兵庫信用金庫
- (中町支店・加美町支店)
- みのり農業協同組合
- (中町支店・加美支店・八千代支店)

信用保証

兵庫県信用保証協会の保証が必要です。

保証料の補給

兵庫県信用保証協会へ支払った保証料は、申請によりその2分の1を町が補給します。

問合せ 商工観光課

☎(32)4779

西脇多可広域斎場「やすらぎ苑」休場日

とき 6月9日(木)～10日(金)

日	受付	遺体の火葬	通夜	告別式	遺体の管保	出張祭壇	小動物の火葬・受付
前日	○	○	×	○	○	×	○
休場日 6/9	○	×	×	×	×	×	×
休場日 6/10	○	×	○	×	○	○	×
翌日	○	○	○	○	○	○	○

■休場日の業務予定 ○：平常どおり ×：休業

問合せ やすらぎ苑 ☎(22)3644

6月は『食育月間』

毎月19日は「食育の日」

「毎日野菜たっぷり塩分控えめ」を心がけよう!!



健康課 ☎(32)5121

4月の入札結果 ■問合せ 財政課 ☎(32)4771

工事(業務)名	請負額(税込)	請負業者
4月19日入札分		
中区緊急小規模道路工事	3,564,000円	(有)東谷口組
加美区緊急小規模道路工事	3,399,000円	(株)林本興業
八千代区緊急小規模道路工事	3,124,000円	(有)大量建設
町道丘山渡瀬橋線 舗装修繕工事	7,337,000円	(有)大量建設
町道熊野部21号線 舗装修繕工事	8,459,000円	(株)イマナカ
加美区豊部(山林)の一部地区F工程業務	27,390,000円	南海測量(株)神戸営業所
八千代区下野間の一部地区F工程業務	17,050,000円	(株)アースJ
八千代区仕出原の一部地区E工程業務	16,500,000円	(株)アースJ
中区靴屋・坂本の一部地区E工程業務	13,640,000円	日進測量(株)多可営業所
加美区熊野部(山林)の一部地区E工程業務	7,700,000円	(株)アースJ
中区安坂の一部地区G・H工程業務	1,188,000円	橋本測量設計事務所

6月4日～10日『歯と口の健康週間』

令和4年度標語
いただきます 人生100年 歯と共に
一生自分の歯で食べられるようにお口の手入れを見直しましょう!



歯の節目健診を受けましょう

節目健診の対象者に、5月下旬頃に受診券の送付を予定しています。

今年も機械的歯面清掃を実施しますので、この機会にぜひ受診してください。

- 対象 多可町に住所を有する次の人
- ・令和4年度中に、40歳、50歳、60歳、70歳、76歳、81歳になる人
 - ・多可町国民健康保険加入者で、令和4年度中に45歳、55歳、65歳になる人
 - ・母子健康手帳の交付を受けた人と、そのパートナー(令和4年4月1日以降)

健診場所 西脇市多可郡歯科医師会加入の歯科医院
使用期限 令和5年2月28日(火)
問合せ 健康課 ☎(32)5121

健診は無料だよ

ゴルフ場利用税は県や市町の貴重な財源です

ゴルフ場利用税は、10分の7がゴルフ場のある市町に交付され、行政サービスを支える貴重な財源として役立っています。



兵庫県加東県税事務所 ☎(42)9343

5月31日は『世界禁煙デー』

禁煙週間 5月31日～6月6日

令和4年4月1日から成人年齢が引き下げられましたが、喫煙に関する年齢制限は20歳以上です。若いうちから喫煙すると、心筋梗塞や循環器疾患などによる死亡率が高くなります。



健康課 ☎(32)5121

最大30万円を補助！結婚新生活支援事業

多可町で新婚生活を始めようとする世帯に、最大30万円を支援します。

対象

- ・令和4年1月1日以降に入籍した世帯
- ・夫婦の所得の合計が400万円未満の世帯
- ・夫婦ともに婚姻日における年齢が39歳以下の世帯
- ・その他、多可町が定める要件を満たす世帯

対象費用
・新居の住宅費(購入費、家賃、敷金、礼金、リフォーム費など)
・新居への引越費用

問合せ 定住推進課

☎(32)4776

■所得基準額

	令和4年度 (令和3年中所得)
2人世帯	1,807,200円
3人世帯	2,291,600円
4人世帯	2,776,000円
5人世帯	3,153,600円
6人世帯	3,617,600円
7人以上世帯 (1人増すごと)	406,400円加算

申請期間

5月25日(水)

～6月8日(水)

※申請期間を過ぎても、随時受け付けていますが、認定月の翌月分からの支給となります。

※申請方法についてはお問い合わせください。

援助内容

学用品費・通学用品費・オンライン学習通信費・郊外活動費・修学旅行費・学校給食費など

支給決定

7月上旬にお知らせします。決定後、4月分から遡及して給付します。

問合せ

教育総務課 ☎(32)2384

※感染対策のため、変更、中止になる場合があります。

相談窓口

相談名	日時・相談員	場所	担当課(電話番号)
心配ごと相談	6月2日(木)10:00~正午	役場本庁舎201会議室	福祉課 ☎(32)5120 ※できるだけ相談日の1週間前までに予約をお願いします。 ※相談時間は1人1時間以内です。
	7月7日(木)10:00~正午	役場本庁舎201会議室	
	6月14日(火)10:00~正午	加美プラザ相談室	
	6月21日(火)10:00~正午	八千代プラザ相談室	
身体障がい者相談	6月1日(水)13:30~16:00	役場本庁舎101相談室	福祉課 ☎(32)5120 【障がい者相談支援センター】 ☎(32)5180 平日9:00~17:00(福祉課内)
	7月1日(金)13:30~16:00	役場本庁舎101相談室	
生活困窮相談	6月9日(木)13:00~16:00	役場本庁舎101相談室	自立相談支援センター ひょうご ☎079-284-5514 ※要予約
人権相談	6月10日(金)10:00~15:00	加美プラザ	多可町隣保館☎(32)1389 (人権啓発推進室) ※要予約
	7月8日(金)10:00~正午	八千代プラザ	
行政相談	6月16日(木)10:00~正午	役場本庁舎202相談室	企画秘書課 ☎(32)2381
社会保険労務士 無料相談	6月7日(火)・21日(火) 13:00~16:00	役場本庁舎101相談室	県社労士会西脇支部☎0795(72)0949 ※電話での相談はできません。
行政書士無料相談	6月15日(水)13:30~16:00	役場本庁舎101相談室	県行政書士会東播支部 ☎(36)0517※事前予約可
税理士による 税の無料相談	6月9日(木)13:00~16:00	役場本庁舎103相談室	近畿税理士会西脇支部 ☎(22)3245 高橋会計事務所内
消費生活 ・多重債務相談	火・金曜日 10:00~正午/13:00~16:00	役場本庁舎 ※月・水・木は、西脇市役所 でも相談できます。☎(22)3111	消費生活センター☎(32)3322 ※予約優先
多可っ子悩み相談	月~金曜日(祝日は除く) 9:00~17:00	電話受付のみ	多可町青少年育成センター ☎(32)3423

母子保健事業と健康づくり事業 ■問合せ先 健康課 ☎(32)5121

すくすく 2か月児教室	6月29日(水) 9:45~10:00 R4年4月1日~4月30日生 子育てふれあいセンター	のびのび 子育て相談	6月16日(木) 9:30~11:30 事前申込 アスパル
4か月児健診	6月21日(火) 13:00~ 対象者には個別に案内します。	一般健康相談 (保健師・栄養士)	6月14日(火) 9:30~11:30 要予約 アスパル
もぐもぐ 離乳食教室	6月2日(木) 9:45~10:00 R3年12月1日~R4年1月31日生 アスパル	栄養相談 (病態別)	6月17日(金) 9:00~16:00 1週間前までに要予約 アスパル
3歳児健診	6月21日(火) 13:00~ H31年3月19日~R1年5月12日生 アスパル	こころの相談	6月1日(水) 9:30~15:30 ところ：八千代プラザ 要予約
母子手帳交付 妊婦健康相談	6月10日(金)・6月28日(火) 7月15日(金) 8:45~10:30 アスパル	メンタルヘルス 相談	6月24日(金) 13:30~16:00 ところ：西脇市役所 要予約

加東健康福祉事務所相談事業 ※要予約

- 専門栄養相談 6月3日(金)13:30~15:00 健康管理課☎42-9365
- こころのケア相談 6月23日(木)13:00~ 地域保健課☎42-9367
- HIV抗体(エイズ)・肝炎ウイルス・梅毒検査・相談
6月2日(木)・16日(木) 13:30~14:10 健康管理課☎42-9436

絆カフェの開催日程

- 問合せ先 ふくし相談支援課 ☎(30)2525
- 絆カフェふきのとう
6月4日(土)午後8時~9時
ZOOMによるオンラインカフェ

町営住宅・県営住宅の入居者募集

■問合せ先 定住推進課 ☎(32)4776

【普通町営住宅】

申込み 6月15日(水) 午後5時まで

対象 所得月額が158,000円以下の世帯

※普通町営住宅は、町内に在住・在勤もしくは父母または祖父母が在住していることが条件です。



団地名	月額家賃	間取り
中区安坂団地	18,600円~27,700円	3LDK
中区奥中団地	22,200円~33,100円	3LDK
加美区的場二宮団地	16,500円~24,500円	3DK
加美区寺内団地	17,200円~25,600円	3LDK
加美区大袋北カイチ団地	19,300円~28,800円	3LDK
加美区大袋三日市団地	17,900円~26,600円	3LDK
八千代区中村団地	14,200円~21,100円	3DK
八千代区赤坂団地	15,100円~22,400円	3DK
八千代区野田団地	18,600円~27,700円	2LDK
八千代区野口団地	17,500円~26,000円	2LDK
八千代区下三原団地	16,700円~24,900円	3DK
八千代区中三原団地	11,700円~17,400円	2DK
	15,200円~22,700円	3DK

【県営住宅】

申込み 6月15日(水) 午後5時まで

対象 所得月額が158,000円以下の2人以上の世帯

※合計年齢が80歳未満の夫婦と子ども1人の3人世帯の場合は、申し込むことができます。

※高齢者世帯または障がい者世帯は、世帯人数が[申込区分(人数用件)]に満たない場合でも申し込むことができます。

団地名	月額家賃	間取り
八千代区下野間住宅	18,800円~43,300円	2DK
八千代区下野間住宅	25,100円~57,800円	3LDK

【子育て世帯・若者世帯向け特別賃貸町営住宅】

申込み 常時受付中

対象 所得月額が158,001円以上487,000円以下の世帯

※詳細は定住推進課までお問い合わせください。

団地名	月額家賃		間取り
	子育て・若者世帯負担月額		
中区中村町団地	54,600円~88,500円	43,600円~88,500円	3LDK/4DK
	48,100円~95,600円		
八千代区赤坂団地	48,100円~95,600円	32,200円~95,600円	3LDK 1戸建て平屋
	54,300円~115,700円		
八千代区野田第2団地	54,300円~115,700円	42,000円~115,700円	3LDK
	48,600円~96,700円		
八千代区中三原団地	48,600円~96,700円	32,500円~96,700円	3LDK 1戸建て平屋
	48,600円~96,700円		

文芸たか

【俳句】

道草をする子も見えぬ春の暮
軒先に巢作り始めべんべん草
出不精を引きずり出せり桜花展
繕いてきみは賢いつばくらめ
割り引きのシール貼られる桜餅
まっさらな空に一本桜かな
夕桜夕日に染まり鮮やかに
どこ見ても桜々と満開に

足立晴子

宇高美由喜

遠藤しげ子

永井雅子

永井資子

藤田千春

藤村明美

細田時子



【川柳】

還暦で母の優しさのお朝
雨しとど蛇の目で母がお出迎え
妻以外全てレンタル新所帯
腰痛のがんじがらめの愛に泣く

藤川敏明

寺尾麦人

藤原栄司

やのえみ

【詩】

杉原川に架けた情けのわたらせ橋に
しのお螢がちらほらと

仁木孝子



多可町生涯学習まちづくりプラザ
建設基本計画(案)住民説明会開催

■問合せ先 生涯学習課 ☎(32)5122

中プラザと多可町図書館が老朽化する中、これらの機能を併せ持つ「多可町生涯学習まちづくりプラザ」の整備事業を進めています。どの会場でもご参加いただけます。

6月25日(土)午後1時30分~
加美プラザ 大ホール

6月26日(日)午前10時~
八千代プラザ 大ホール

6月27日(月)午後7時30分~
中プラザ 大会議室

「ご存知ですか？」 離婚時の分割制度

分割制度ってなに？

離婚などをした際に、厚生年金の保険料納付記録を当事者間で分割することができる制度です。離婚後2年以内に手続きをする必要がありますので、早めに年金事務所に「相談ください」。

3号分割制度

国民年金第3号被保険者であった人からの請求により、平成20年4月以降の婚姻期間中の国民年金第3号被保険者期間中における相手方の保険料納付記録を2分の1ずつ分割できる制度です。



【必要条件】

- ・平成20年5月1日以降に離婚、または事実婚を解消していること。
- ・平成20年4月1日以降に2人の一方に国民年金第3号被保険者期間がある。
- ・請求期限(原則として離婚をした日の翌日から2年)を経過していないこと。

合意分割制度

合意分割制度は、離婚当事者がその按分割合について合意した上で、請求手続きを行うものです。

【必要条件】

- ・婚姻期間中の厚生年金記録があること。
- ・平成19年4月1日以降に離婚、または事実婚を解消していること。
- ・当事者間の合意または裁判手続きにより年金分割の割合を定めていること。
- ・請求期限(原則として離婚した日の翌日から2年)を経過していないこと。

※年金分割割合を定める調整等の長期化により、離婚後2年を経過した場合は、調停等の成立日から6カ月以内であれば手続きできます。(調停等の成立日が、令和2年8月2日以前の場合は1カ月以内)

■問合せ先

加古川年金事務所
☎079(427)4740

日本年金機構
ホームページ



町長室から こんにちは



多可町長 吉田 一四 かずし

6月に入り、梅雨入りの季節となってきました。この季節になると、集中豪雨による水害の発生が心配されます。

幸い多可町では、ここ数年大きな被害もありませんが、防災への備えを怠ってはいけません。災害は忘れた頃にやってくると言いますが、その発生に対して、十分な準備をしておく必要があります。

そして、いざ災害となると、消防や自衛隊、警察、行政などの公的な機関に加えて、各集落の消防団の力が大変強いものとなります。その消防団について、近年は入団者が激減しています。現役の消防団員も若手の勧誘に奔走していますが、なかなか入団者が確保できずに、団員の高齢化が進んでいる状況です。

いざという時に、地域防災の要となる消防団の人員不足は、各集落にとっても多可町にとっても大変頭の痛い問題です。町としては、昼間の出勤人員を確保すべく、機能別団員制度を新

たに導入し、退団した消防団員に非常時の協力をお願いしています。また、団員手当の改善も着実に進めています。

消防団としても、その活動の見直しを検討いただいております。大きな負担となっていた操法大会についても、関係者の理解のもと負担の軽減化を検討いただいております。一方、地域の消防団員に期待される役割は、高齢者宅の見守り訪問を続けている部もあるように、共生社会の実現に向けた取り組みも重要な任務となるなど、地域の活性化や災害対応も含めて大きく多岐にわたって進んでいます。

各集落に根ざした消防団組織としてしっかりと続いていくことが、地域にとって重要であることは論をまちません。地元消防団の体制強化について、皆様のご理解とご協力をよろしく願います。



4月の機械器具点検の様子

ふれあい

問合せ先

人権啓発推進室
☎(32)1389

人権意識をアップデートしよう

東京2020オリンピック・パラリンピックはコロナ禍の中実施され、感動とドラマを生みました。また、大会を準備していく段階で人権意識のずれが浮き彫りになりました。実行委員会の時に会長

M氏が「女性がたくさん入っている理事会の会議は時間がかかる」と発言したのです。その後の記者会見で謝罪し発言を撤回しました。その段階では辞任を否定していましたが、国内外から厳しく批判されたことを受け、その後、辞任を發表しました。

なぜこのようなことになったのでしょうか。古い体質をもった組織などでは圧倒的な存在のある人に対しては「そういうことはだめです」と進言する人がいないということがあります。

また、オリンピックは全世界のあらゆる人々をまきこんだ大きなイベントで、グローバルな視点での考え方が必要です。女性蔑視の

発言は許されませんでした。他の国の人々と我が国とでは、ジェンダー(社会的・文化的な役割としての男女の性のこと)に関する考え方の差があることも事実です。ジェンダー意識は世界の常識からは日本は大きく遅れていたのです。このような遅れを取り戻すのであれば、世界のジェンダーの意識や感覚を取り入れて今の常識に合わせていくよう努力しなければ通用しません。

時を経ても人権意識は変わらないものもありますが、その時代の考え方で変わっていくものがあります。コンピュータの場合同様にアップデート(更新)されていきます。長らくアップデートされていないパソコンがあれば怖くて触れません。それと同じように人権意識がその時代に沿った考えになっただけの人には、トラブルに巻き込まれる恐れがあるのです。

人権の研修をして新しい情報を取り入れたいものです。



福祉課 ☎(32)5120
障がい者相談支援センター専用
☎(32)5180

ご存知ですか？

心身障害児療育訓練等 通所費補助制度

心身障害児療育訓練等 通所費補助制度

心身障害児療育訓練等通所費補助制度は、在宅で生活する障がい児を対象に、通所費を補助する制度です。

対象

- ①町内に住所を有し、18歳に達した日以後の最初の3月31日までにある人で、次のいずれかに該当する人
- ①身体障害者手帳・療育手帳保持者
- ②小児慢性特定疾患等の人
- ③その他、町長が認めた人

事業内容

施設や病院で、療育訓練や治療を目的に通所(院)するための交通費を補助します。
※施設の送迎を利用したり、同種の補助金を受けている場合は、対象外です。

- ①町外(兵庫県内)で、療育訓練・治療を行っている病院や特別支援学校・児童福祉法に定める児童発達支援を行っている施設
- ②その他、町長が認めた施設



楽しく手話を学ぼう！ 手話奉仕員養成入門講座

楽しく手話を学ぶ、初心者対象の講座です。

対象 多可町在住または在勤で、初めて手話を学ぶ人
とき 7月12日～11月29日 午後7時～9時
毎週火曜日 全20回(8月16日除く)

ところ アスパル
募集締切 7月4日(月)
問合せ先 福祉課 ☎(32)5120

健診センターがリニューアルしました！

3月17日から改修工事を行っていた健診センターが3月31日に無事工事を完了しました。
新しく生まれ変わった健診センターを紹介します。

リニューアル その1 待合室

リラックスした状態で健診を受けていただけるように落ち着いた雰囲気でも明るくなりました。



リニューアル その2 診察室

診察室も、待合室と同様に明るく綺麗になり、これまでより雰囲気がよくなりました。



皆さんの健康促進、生活習慣病の予防、病気の早期発見に役立てるように一層努めていきます。

ぜひ当院の健診センターで健診を受けてみませんか？健診センターでは、人間ドックや個別がん検診、婦人検診、各種健康診断を実施しています。今年度から75歳以上の希望者を対象としたフレイル検査、認知機能検査を取り入れた多可町はつらつ健診も行う予定です。

また、保健師による健康相談、特定保健指導も行っています。健診や健康面で気になることがあれば、お気軽にご相談ください。



申込・問合せ先

多可赤十字健診センター ☎(32)3350
(内線160)

お詫びと補足

広報たか5月号にてご紹介しました中村和史医師の学歴の記載に不足がありました。

正しくは「広島大学医学部卒 京都大学大学院医学研究科卒」です。追記してお詫びいたします。

消防通信

vol.190

多可出張所 ☎(32)0119
多可北出張所 ☎(35)0119
多可南出張所 ☎(37)0119



危険物安全週間について

6月5日(日)～6月11日(土)

『危険物安全週間』

危険物安全週間推進標語

一連の確かな所作で無災害



石油類をはじめとする危険物は、事業所などにおいて幅広く利用されるとともに、住民生活に深く浸透し、その安全確保の重要性はますます増大しています。

事業所などにおいて、自主保安体制の確立を呼びかけるとともに、広く住民の皆さんに危険物に関する意識の高揚と啓発を図ります。



危険物取扱者試験のお知らせ

■試験日 9月18日(日)

■試験時間

種類	時間
甲種	午後1時15分～3時45分
乙種第1・2・3・5・6	午後1時15分～3時15分
乙種第4類	午前10時～正午 午後1時15分～3時15分
丙種	午後1時15分～2時30分

■申請方法

- ①電子申請の受付期間
7月29日(金)～8月5日(金)※最終日の消印有効
- ②書面申請の受付期間
8月1日(月)～8月8日(月)
※初日の午前9時～最終日の午後5時

※詳細は、(一財)消防試験研究センターのホームページをご覧ください。各出張所にも案内チラシを用意していますのでご利用ください。

大会参加者募集

公民館親善野球大会

と き 予選7月3日(日) 決勝7月17日(日)
対 象 高校生以上の多可町在住者で、公民館単位で編成するチーム(1公民館で編成が困難な場合は隣接公民館で編成可)
申込期限 6月19日(日)

第9回多可町柔道大会

と き 7月10日(日)
対 象 多可町もしくは西脇市に在住、在勤、在学で、小学生以上(小中学生は保護者の承諾が必要です。)
申込期限 7月3日(日)

第14回多可町バスケットボール大会

と き 7月17日(日)
対 象 中学生以上で多可町に在住、在勤、在学または多可町体育協会主催バスケットボール教室参加者で編成され、審判およびTO要員が確保できるチーム
申込期限 7月3日(日)

スポーツ やろつよ！

■問合せ先
生涯学習課 ☎(32)5122

公民館親善ソフトボール大会(フリー)

と き 予選7月24日(日) 決勝7月31日(日)
対 象 多可町在住者で、公民館単位で編成するチーム(1公民館で編成が困難な場合は複数公民館で編成可)
※原則18歳以上(18歳未満の登録は3人以下とします。中学生は不可)
申込期限 7月10日(日)

健康づくりは、やっぱり プールがおすすめ！



温水プール(水中運動)の良い効果を理解して運動しよう！
水中での運動は、陸上での運動に比べて関節への負担が減り、歩く姿勢もよくなり筋トレ効果も期待できます！

多可町立温水プール(サンスイム・カミ) ☎(35)1475



■今年度がん検診対象者

検診内容	対象年齢	対 象
子宮頸がん検診	平成13年度以前に生まれた平成奇数、昭和偶数年度生まれの人	2年に1回対象
乳がん検診	昭和56年度以前に生まれた昭和偶数年度生まれの人	
胃カメラ検診	昭和46年度以前に生まれた昭和偶数年度生まれで75歳未満の人	毎回対象
胃バリウム検診	昭和57年度以前に生まれた75歳未満の人	
大腸がん検診	昭和57年度以前に生まれた人	
肺がん検診	平成14年度以前に生まれた人	

5月16日からがん検診が始まっています。職場などで受ける機会のない人は、町ぐるみ健診、個別がん検診をぜひご利用ください。
※無料クーポン対象者には、無料クーポンを送付していますのでご利用ください。
新型コロナウイルス感染症が気になって、受診を控えていますか？検診は必要な受診です。定期的な検診で健康状態をしっかりとチェックしましょう。

受けよう がん検診



医療機関名	検査種類	申込先
多可赤十字病院	子宮頸がん、乳がん、胃がん、肺がん、大腸がん	多可赤十字病院健診センター ☎(32)3350 ダイヤルイン内線150、160
大山記念病院	子宮頸がん、乳がん、胃がん、肺がん、大腸がん	大山記念病院健康管理センター ☎0120(300)503
遠藤産婦人科医院	子宮頸がん	多可町健康課 ☎(32)5121
いわたウィメンズクリニック	子宮頸がん	

■問合せ先
健康課 ☎(32)5121
※新型コロナウイルス感染症の影響で受診できなかった令和3年度の無料クーポン対象者も今年度の対象となります。



「学習会」

毎月1回、子育て講座や体験教室を開催しています。



4月は「子育てQ&A」でした。

講師：西岡 文さん(公認心理師・臨床心理士)

お母さんたちの「こんなときは、どうしたらいいの?」という質問に、一人一人の気持ちに寄り添いながら、わかりやすく的確にアドバイスをしてくださいました。

第3日曜日は「家庭の日」

親子で楽しめる遊びのコーナーを用意しています。毎月、遊びの内容が変わるので、お楽しみに!!

4月は春の花で色水あそびをしました



(幼児・小学生向け) 6月ちょこっとシリーズ

※申し込みはお電話でも受け付けます。

■対象 幼児・小学生とその家族

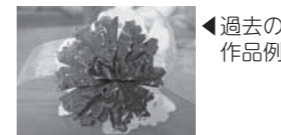
■参加費 無料

幼児のお子さんは保護者同伴をお願いします。

やってみよう「紙皿のお花をつくらう」

とき 6月11日(土) 午前10時~11時30分

ところ 中児童館



過去の作品例

オリンピック! 「バドミントン」

とき 6月25日(土) 午前10時~11時30分

ところ 中児童館 ※雨天時は室内で「卓球」

ものづくり「大きなシャボン玉をつくらう」

とき 6月25日(土) 午後1時30分~3時

ところ みなみ児童館 ※雨天時は室内で「新聞紙遊び」



たかテレビ 6月 テレビガイド

たかテレビ局 ☎(35)1001



火曜日・木曜日の午後5時に番組切替
月曜日は再放送枠

1日	水	町内中学校入学式
2日	木	月ごとまるごとあつたかニュース
4日	土	あつたかニュース
6日	月	多可町播州歌舞伎クラブ定期公演
7日	火	各課紹介2022
9日	木	タータンサミットin多可
11日	土	あつたかニュース
13日	月	座談会~子育てするならダントツ多可町!~
14日	火	あつたかインフォ
16日	木	ベルディーホール演劇セミナー発表公演
18日	土	あつたかニュース
20日	月	中町中学校卒業式
21日	火	町を創る礎たち/たかおこし隊がいく!/多可の逸品
23日	木	多可学園講演会
25日	土	あつたかニュース
27日	月	加美中学校卒業式
28日	火	防ごう!フレイル/令和4年度多可町議会報告会
30日	木	トライやるリポート2022

「わくわく交流会」のご案内

とき: 6月15日(水)午前10時~11時30分
ところ: 子育てふれあいセンター
内容: ミニ縁日『ちびっこまつり』
持ち物: お茶

「学習会」のご案内

とき: 6月17日(金)午前10時~11時30分
ところ: 子育てふれあいセンター
内容: 「心のセルフケアについて ~ストレスとの向き合い方~」
講師: 西岡 文さん(公認心理師、臨床心理士)
※申し込み必要 託児あります



6月19日は「家庭の日」

「しゃぼん玉あそび」を用意しています。家族みんなで楽しんでくださいね!

ベルディーホール ☎(32)1300 FAX(32)4060

※感染防止対策のため、中止となる場合があります。

ベルディーホール自主公演事業

ワンコインライブ&ワークショップ

『ストリートダンス WS&SHOW』

数々のコンクールで優秀な成績を収めているKINさんによるストリートダンスショーです。

また、子どもから大人まで幅広い層を対象に、ダンスワークショップも開催します。

とき 7月30日(土) 午後1時30分~午後3時30分~
各回ワークショップ参加先着50人
見学のみ 先着30人

料金 各回500円
申込受付 6月4日(土) 午前9時~

KINさんプロフィール
井筒監督映画「ゲロッパ」、CMポカリスエット「機能編」などに出演。B'z、三浦大知のバックダンサーも務める。



チケット好評発売中

バイオリンとピアノの調べにのせて

とき 6月19日(日) 午後2時~/午後4時~
出演 (Vn) 松本裕香 (Pf) 重野友歌
料金 各回500円(全席自由) ※未就学児可

好評につき完売御礼

大阪桐蔭高等学校吹奏楽部コンサート

とき 7月7日(木) 午後1時30分~

第15回多可町音楽祭

とき 6月26日(日) 午後1時~4時(予定)
ところ ベルディーホール
入場料 無料
※詳細は、ベルディーホールホームページなどでお知らせします。

6月のイベント 新型コロナウイルス感染対策により、中止になる場合があります。

日	時間	内容	参加費など
4日(土)	9:30~	伝統の節句の和菓子 かしわもち作り 特別講師 溝垣和子さん	参加費: 100円 材料費: 400円 持ち物: エプロン・三角巾・マスク
	13:30~	時は金なり!! 和紙の掛け時計	参加費: 300円
5日(日)	9:30~	勾玉と鹿角の MAGICAL powerキーホルダーづくり	参加費: 400円
11日(土)	9:30~	考古学博士になれる! 親子で発掘体験	参加費: 1組150円
	13:30~	ビーズが輝くキーホルダー デコまがキーホルダーづくり	参加費: 400円
12日(日)	9:30~	多可の伝統工芸 杉原紙でつくる 和紙のランプシェード	参加費: 600円
	10:00集合	多可町の歴史を体感 東山古墳群めぐり	参加無料 多可ふれあいボランティアガイド
12日(日)	13:30~	素焼きのミニにはわづくり 踊る! 戦う!! 笑う?? ミニチュアにはわワールド	参加費: 400円 焼き上がり7月23日(土)
	9:30~	多可の伝統工芸 杉原紙でつくる 和紙のうちわ	参加費: 400円
19日(日)	9:30~	播州織のハギレでつくる 手織りのポシェット	参加費: 300円 小学3年生以下は保護者同伴
	13:30~	杉原紙とラベンダーのコラボ 香る和紙のメッセージカード	参加費: 300円
25日(土)	9:00~	多可の伝統工芸 杉原紙でつくる 和紙のランプシェード	参加費: 600円
	13:30~	多可の伝統工芸 杉原紙でつくる はりの貯金箱①	参加費: 500円 ②7月23日(土)午前
26日(日)	9:30~	日本の夏の風物詩 素焼きの風鈴づくり①	参加費: 400円 ②7月24日(日)午前
	13:30~	コツコツ貯めて大金持ち!! 素焼きの貯金箱づくり①	参加費: 400円 ②7月24日(日)午後

多可町子ども家庭総合支援拠点

子育てに関する悩み事ありませんか?

家庭児童相談をご活用ください

- 相談内容 子育ての悩み、心と体の発達、子どもの性格、養育、学校生活など
 - 相談方法 電話、面談、訪問など
 - 対象 子ども、保護者、地域の人など
 - 相談日時 月~金曜日 午前8時30分~午後5時15分
 - 問合せ先 こども未来課 ☎(32)2385
- ※相談内容が外部に漏れることはありません。

今月の おすすめ本

多可町図書館 ☎(32)5170

おはなし会

6月4日(土)・11日(土)・25日(土) 午前10時30分～ おはなしの部屋
対象：3歳以上 ※4日は午前11時30分～ (先着15人、要申込)。

大人になるって
どういうこと？
みんなで考えよう18歳成人



神内 聡 著／くもん出版

2022年4月から民法が改正され、成年年齢が18歳に引き下げられました。ですから、高校3年生のクラスの中には、成年と未成年が混在することになります。大人と認められると、何が変わり、どんな責任が生じるのでしょうか。みんなで考えてみましょう。

親子で学ぶ防災教室
防災グッズがわかる本



今泉マユ子 著／理論社

台風や地震などの災害が起きた時、自分で身を守ることはできますか？もしもの時、必要なものは何？使い方は？どこに避難すればいいの？
家族と一緒に読んで、いざというときに備えましょう。

図書館まつり

とき 6月4日(土)
午前10時～午後6時
ところ 多可町図書館

【内容】

■本のリサイクル広場

※要申込(袋持参)

受付時間 午前10時～午後6時

※正午までは、30分ごとに入場制限を行います。

■おはなし会 ※要申込

パネルシアターや大型絵本の読み聞かせを行います。

■プラバンをつくろう

受付時間 午前10時15分～正午
プラバンに、自分の好きな絵などを描き、トースターで加熱してアクセサリ等を作ります。

多可町で 観光しよう！

商工観光課 ☎(32)4779



■ラベンダーの季節、到来■

6月はラベンダーの季節です。

ラベンダーパーク多可では、5月中旬からストエカスラベンダー、6月はイングリッシュラベンダー、7月はラバンディンラベンダーが花開き、心が躍る風景が広がります。ぜひパークに足を運んでくださいね♪

初夏の花めぐり『スタンプラリー』開催！

多可町、西脇市、三木市の花の名所をめぐるスタンプラリーを開催します。

■とき 6月1日(水)～7月17日(日)

■スタンプ設置場所

- ・ラベンダーパーク多可(多可町)
- ・都麻乃郷あじさい園(西脇市)
- ・あじさいフローラみぎ(三木市)

■内容 スタンプ3個を集めると、オリジナルポストカードをプレゼント！台紙は、各施設、道の駅などで配布します。



ぼくとわたしの作品展



『春の桜』

かりん

吉川果凜さん(杉原谷小学校6年)

私がかんばった所は、詩と絵です。詩は春をイメージして書いた所です。絵は、花をいっぱい描いたところです。うまくできたのでよかったです。



ゆうき

ゆうき

小林由季さん(松井小学校3年)

書写の時間に筆の使い方のれん習でうずまきをかきました。あたらなようにうずまきをかくのが、すこしむずかしかったです。かたつむりがうまかけました。



四年 伊とう沙空

さら

伊藤沙空さん(中町南小学校4年)

最後の曲がりとはねの形がうまくいくようにねいに書きました。“あし”の部分が思い通りに書けたのでうれしかったです。



『きれいな花』

かいと

荒木快斗さん(八千代小学校3年)

がんばったことは、形をくふうしたことです。紙を細くちぎるのがたいへんだったけど、うまくできました。

おいしい給食 秘レシピ

今月のメニュー『呉汁(ごじる)』

学校給食センター ☎(30)2101

材料(4人分)

- 大豆 60g
- じゃがいも 中1.5こ(140g)
- たまねぎ 1/2こ(80g)
- にんじん 1/8こ(20g)
- えのきたけ 1/5株(20g)
- 油揚げ 1枚(20g)
- ねぎ 6本(20g)
- 無調整豆乳 40ml
- 味噌 大さじ2
- 煮干し 10g
- 水 500ml



- 作り方
- ①煮干しでだしをとる。
 - ②大豆はすりこぎやミキサーを使って、少し粒が残る程度にすりつぶす。
 - ③じゃがいもは2cmの角切り、たまねぎは薄切り、にんじんはいちょう切り、えのきたけは石づきを取って半分に切る。油揚げは油抜きをして短冊切りにする。
 - ④だし汁に③を入れ、やわらかくなるまで煮る。
 - ⑤④に②、豆乳を加えてひと煮立ちさせ、味噌を入れて味を調える。小口切りにしたねぎを散らす。

栄養士のひとり言

大豆をすりつぶしたものを「呉(ご)」といいます。大豆は「畑の肉」といわれるほどたんぱく質が豊富で、積極的に取り入れたい食べ物です。



広報たかが
「全国広報コンクール」で入選!



◀入賞した広報たか2021.9月号



広報たかが、「令和4年度全国広報コンクール」において広報紙の町村部門で入選しました。

入選したのは、昨年の広報たか9月号です。取材にご協力いただいた皆さんに心から感謝申し上げます。

今後も、皆さんに手に取っていただける広報紙作りを心がけていきます。

広報たかの
バックナンバーはこちらから



多可町内3中学校

快適な夏服にリニューアル!

多可町内の3中学校の夏服が、今年度からリニューアルしました。

これまでの白色のシャツから、淡いブルーのポロシャツへチェンジ。通気性、速乾性に優れた素材で、暑い夏でも快適に過ごしてほしいと工夫されています。

襟元には、多可町の「T」の刺繍が施され、白い襟が爽やかな印象を与えます。裾を出して着ることで、熱がこもらずに放熱して暑さを緩和する「煙突効果」が期待できます。

多可町が「SDGs未来都市」に
選定されました!



多可町が、兵庫県の町では初めてとなる「SDGs未来都市」に選定されました。

今後は、SDGs未来都市計画を策定し、SDGsの達成と持続可能なまちづくりのためさまざまな取り組みを推進していきます。

SDGs未来都市ってなに?

SDGsの理念に沿った基本的・総合的取組を推進しようとする都市・地域の中から、特に経済・社会・環境の3側面における新しい価値創出を通して持続可能な開発を実現するポテンシャルが高い都市・地域として選定されるものです。



特産品認証制度

新たに4商品を認定



町内の事業所で製造された製品や加工品を多可町ブランドと認証する特産品認証制度。

今回、新たに4商品が認証され、認証書授与式を開催しました。



【NPO法人北播磨ラベンダー】
・ピローミスト(ラベンダー)
・フローラルウォーター
(ラベンダー)



【華むらさき】
・ゆずみそ
・スタミナみそ

認証申請受付中!

- 対象 町内の事業所で製造された製品または加工品
- 募集期間・審査日 随時
- 問合せ先 商工観光課 ☎(32)4779



多可町



taka_town



まちフォト

ダイアリー

4/19 マイスター工房八千代
大勢選手に巻き寿司でエール



マイスター工房八千代さんが、読売巨人軍に入団した翁田大勢選手の激励にと、巻き寿司100本、コロッケ80個などを差し入れました。

マイスター工房八千代の巻き寿司が大好きな翁田選手。サプライズで届いたふるさとの味を、チームメンバーと笑顔で味わったそうです。

エールを届けた
藤原たか子施設長



5/3 多可町余暇村公園に巨大看板完成
#ダントツ多可町でまちづくり



多可町余暇村公園の入り口にある壁面に、町のPRにと巨大看板を設置しました。

看板は、多可町のInstagramにアクセスするQRコードと、多可町の観光PRキャラクターたか坊とふう子、そして「ダントツ多可町!」の文字がプリントされています。

余暇村公園に来られた際には、ぜひご覧ください。

4/23 徳畑天神社春季例大祭
集落巡行、屋台披露で賑わい



集落内を巡行する茂利屋台

今年の徳畑天神社春季例大祭は、コロナ禍の中で屋台の宮入は中止となりましたが、それぞれの集落で屋台の巡行やお披露目が行われました。

茂利は、昨年从天神祭り保存会が立ち上がり、揃いのTシャツを着用して集落内を巡行。

奥中は、青年団が中心となって屋台の飾り付けを行い、当日蔵を開けて披露しました。



飾り付けられ電飾が輝く奥中屋台

5/11 北はりま特別支援学校
庁舎にプランター寄贈



北はりま特別支援学校の生徒さんからプランターを寄贈いただきました。いつもありがとうございます。

広報担当者 取材日記

企画秘書課 広報担当
kouho_taka@town.taka.lg.jp

今月号の表紙は、中町中学校1年生の生徒さんでした。

夏服がリニューアルしたということで撮影をお願いしたんですが、初めて見るポロシャツ姿がとても新鮮でした。

子どもたちはまだ少し恥ずかしそうでしたが、1年生の初々しさと相まって、とっても似合っていました！笑顔で撮影に協力してくださって、本当にありがとうございました。

おいしい
播州地卵

読者プレゼント

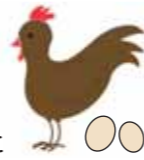
農業通信で取材した、(株)加美鳥さんの「播州地卵」を3名様にどーんとプレゼント！

住所・氏名・連絡先・クイズの答えを明記の上、メールまたはハガキでご応募ください。

■播州地卵の特徴といえば…

『〇飼い』

商品は、(株)加美鳥さんから当選者様に発送します。サイズ、数などは指定できません。



応募締切 6月22日(水)必着

〒679-1192

兵庫県多可郡多可町中区中村町123番地
多可町役場 企画秘書課 宛
メール kouho_taka@town.taka.lg.jp

わが家のあいどろ

加美区大袋
藤原直樹さん・恵子さんご夫妻のお子さん

こっ
澁さん(2歳9カ月)
なぎ
榎さん(0歳)



(撮影はお母さん)

榎がお腹にいる時から「あかちゃーん」と優しい声で呼びかけてくれていた澁。今では大切な電車のおもちゃを見せてあげたり、ベビーベッドで添い寝したりと大忙しのお兄ちゃんです。

榎はまだ生まれただですが、早くも色んな表情で家族を楽しませてくれるので毎日目が離せません。

お兄ちゃんがちょっと甘えたいときや泣いている間は、静かに寝ていてくれる気づかい屋さんです。

大自然の中で仲良く遊び、力を合わせて助け合える兄妹になってくれることを願っています。

今月の税・保険料の納付

■税務課 ☎(32)2386

○町県民税 第1期
○介護保険料 第1期

■納付書払 6月30日(木)まで
(コンビニ・スマホアプリ可)

■口座振替日 6月30日(木)
再振替日 7月15日(金)

※口座振替を希望する人は、金融機関でお申し込みください。
再振替日に引き落としができなかった場合は、役場窓口で納付してください。日曜開庁では納付できません。

今月の火曜延長・日曜開庁

■住民課 ☎(32)2383

■火曜延長窓口サービス

とき 6月7日(火)・21日(火)
午後7時まで

ところ 多可町役場本庁舎

■日曜開庁サービス

とき 6月12日(日)・26日(日)
午前8時30分～正午

ところ 多可町役場本庁舎



西脇多可休日急患センター 当直勤務

■問合せ ☎(23)5380

診察日 日曜日
診察時間 9:00～17:00
ところ 西脇病院救急外来室

- ・病状やけがの様子など、電話であらかじめご連絡ください。
- ・電話が混み合いご迷惑をおかけしますが、しばらくしてからお掛け直しください。
- ・必ず健康保険証をお持ちください。

とき	担当の先生
6月5日(日)	高橋 亮彦 先生
6月12日(日)	木原 章雄 先生
6月19日(日)	鈴木 琢真 先生
6月26日(日)	戸田 忠一 先生

※西脇市多可郡医師会の先生が交代で、入院を必要としない内科系の軽症患者の診察を行います。

北播磨小児救急医療電話 相談センター

☎0794(62)1371

症状への対応方法などについての助言や適切な受診医療機関の紹介を行います。

相談時間 18:00～22:00
(年末年始・祝日を除く)

兵庫県小児救急医療電話相談でも、相談を受け付けています。☎#8000番
※ダイヤル回線・IP電話は ☎078(731)8899

みんなの善意
4月1日～30日

■町への寄付
〔町内〕
生命の貯蓄体操加美教室

おめでた
4月1日～30日届出(敬称略)

柳山寺 常見映心 祥智	〔八千代区〕 豊部寺 尾武剛 英次	〔加美区〕 萩屋間 嶋山 珀仁 晃久	安楽田 横山 英飛 良介	安楽田 村上 陽大 純生	高岸 大塚 優姫 拓也	〔中区〕 集落 本人 保護者
-------------	----------------------	-----------------------	--------------	--------------	-------------	-------------------

おくやみ
4月1日～30日届出(敬称略)

中野間 横屋 中野 上三原 仕出原	〔八千代区〕 清水宮本和子 奥豊部 的場 箸荷 山口	〔加美区〕 中村町 伊藤文雄	門前 加古 藤雄	曾我井 横田 和子	茂利 東田 重夫	東安田 吉川 壽延	安坂 高田 たま	曾我井 徳平 正行	間子 一ツ家 智恵子	高岸 西田 義孝	安坂 青木 雄記	〔中区〕 集落 本人 世帯主
-------------------	-------------------------------	-------------------	----------	-----------	----------	-----------	----------	-----------	------------	----------	----------	-------------------

お墓の知りたいことカタログを無料進呈します。

はじめのお墓づくり

保存版

A4版 63ページフルカラー

森田石材店

フリーダイヤル ☎0120-4-14830

よいいしやさんは

デイサービスセンター パワーリハビリ倶楽部

リハビリ・マッサージのことならおまかせください。(介護保険適応)

多可郡多可町中区鍛冶屋846-2

☎0795-30-2708

広告

献血

にご協力ください

6月3日(金)
午後2時15分～4時
加美プラザ

参加者には記念品を贈呈します。

■問合せ先 健康課 ☎(32)5121

まずは事務所までお問い合わせください！

見つけませんか？ 60歳からの新しい働き方!!

あなたの知識・経験をシルバーで活かしませんか！

公益社団法人
西脇・多可シルバー人材センター

西脇事業所 西脇市嶋253-1 ☎0795-23-5686
多可事業所 多可町中区岸上224-12 ☎0795-32-2209

広告



好きだからできること
楽しいを増やしたい!

「ガチャガチャのカプセルに文字を書いて、見た人が楽しいと感じてもらえるようにこだわりました。4コマなどで表現することもできるんですけど、あえて1枚で表現して、風刺画っぽくしました。」
小学生の頃から絵画教室に通い、大好きな絵を描き続けてきた丸子さんは、杉原紙年賀状コンクールやおじいちゃんおばあちゃん子

「いろいろなことにチャレンジしたいという丸子さんは、生徒会長にも立候補し、当選しました。
「自分が生徒会長の間に、何かひとつ、大きな伝説を作りたいたいと思っています。」
中学校最後の1年間。
新しい伝説が刻まれる日がきつと来る。



「親ガチャ」を一枚の絵で表現
わかりやすさと面白さにこだわった



東京オリンピック・パラリンピックに向けたポスター募集
企画で銀賞を受賞した作品

「おもしろその年まんが大賞」

広島市まんが図書館主催。
その年に、スポーツ、芸能、政治、経済などで話題となった人、物、出来事などを描いた明るくユーモアにあふれる1コマから4コマのまんがを募集するコンクール。

「第24回おもしろその年まんが大賞」優秀賞
丸子優奈さん(中町中学校3年)

「小さい頃から絵を描くのが大好きでした。暇さえあればノートなどに落書きしています。」
中町中学校3年生の丸子優奈さんは、昨年度の「第24回おもしろその年まんが大賞」のジュニア部門で、優秀賞を受賞しました。

「夏休みの宿題の一覧に載っているものは、全部やるとうとう気持ちで頑張っ
て応募していました。何かを考えたり、デザインすることが大好き。絵は、かけた時間や努力でしっかり結果になる。それがとても面白いです。」
いろいろなことにチャレンジしたいという丸子さんは、生徒会長にも立候補し、当選しました。

【本庁舎】	生活安全課 ☎(32)4777	【アスパル】	代 表 ☎(32)5151	那珂ふれあい館 ☎(32)0685
代 表 ☎(32)2380	会 計 課 ☎(32)2389	代 表 ☎(32)5122	生涯学習課 ☎(32)5122	杉原谷診療所 ☎(36)0212
議 会 事 務 局 ☎(32)4775	福 祉 課 ☎(32)5120	健康課(アスパルきず) ☎(32)5121	健康課(アスパルきず) ☎(32)5121	松井庄診療所 ☎(35)0029
総 務 課 ☎(32)2382	ふくし相談支援課 ☎(30)2525	【関係機関】	【関係機関】	八千代診療所 ☎(37)2010
企 画 課 ☎(32)2381	地域包括支援センター ☎(30)2525	中 プ ラ ザ ☎(32)1250	中 プ ラ ザ ☎(32)1250	中ふれあいセンター・隣保館 ☎(32)1389
企 財 課 ☎(32)4771	建 設 課 ☎(30)0855	加 美 プ ラ ザ ☎(35)0080	加 美 プ ラ ザ ☎(35)0080	たかテレビ局 ☎(35)1001
商 工 観 光 課 ☎(32)4779	上 下 道 課 ☎(32)2815	八千代プラザ ☎(37)0250	八千代プラザ ☎(37)0250	杉原紙研究所 ☎(36)0080
産 業 振 興 課 ☎(32)2388	教 育 総 務 課 ☎(32)2384	多可町図書館 ☎(32)5170	多可町図書館 ☎(32)5170	交流会館 ☎(35)1600
住 民 推 進 課 ☎(32)4776	学 校 教 育 課 ☎(32)2395	ベルディーホール ☎(32)1300	ベルディーホール ☎(32)1300	中 児 童 館 ☎(32)4328
税 務 課 ☎(32)2386	青 少 年 育 成 セ ン タ ー ☎(32)3423	子育てふれあいセンター ☎(32)2816	子育てふれあいセンター ☎(32)2816	みなみ児童館 ☎(35)1420
住 民 課 ☎(32)2383	こ ども 未 来 課 ☎(32)2385			

