



あなたとまちをつなぐ広報たか

2026年(令和8年)

だいすき **taka 1**



11/16

## CHATTA!!2025

DOBERMANが多可町に  
帰ってきチャッタ!

多可町出身の吉田田タカシさんと岸川嘉史さんが所属するDOBERMANが、20年以上ぶりにふるさとでのライブを行いました。

住民で構成する「CHATTA!!2025実行委員会」が中心となって音楽フェスを企画。当日は、バンド演奏や飲食・物販ブースも多数集い、約600人が訪れました。



▲ボーカルの吉田田タカシさんは多可中学校の校歌の作詞を担当

中町中学校で集合写真も!

吉田田タカシさんと岸川嘉史さんの母校である中町中学校で、休憩時間の間に撮影が行われていました。



▲吉田田タカシさん(左から4番目)・岸川嘉史さん(右から4番目)



## 11/29 ベルディーホール演劇セミナー 子どもたちと恐竜たちの名演技が光る

ベルディーホール演劇セミナー発表公演「恐竜の星」が2日間に渡って行われました。ベルディー楽団の生演奏の中、役者たちが舞台上で熱演。恐竜たちと子どもたちの絆を描いた大作に、会場からは大きな拍手が送られました。

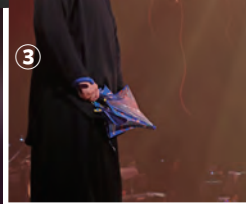
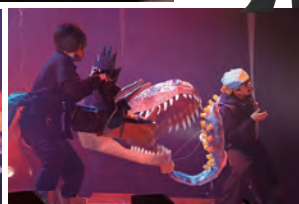


▲釜谷さん(左)と藤岡さん(右)

## 12/6 ラベンダーパーク多可にフотスポット誕生 多可高校生の思いが実現

令和5年の多可町高校生議会で、当時高校2年生だった釜谷勝さんが「ラベンダーパーク多可に恋人の聖地を作ってほしい」と提案したことをきっかけに、新たなフオトスポットが誕生しました。除幕式には、今年の高校生議会で同じ提案を行った藤岡桂太さんも出席。鐘の音がパーク内に響き渡りました。

ころころ  
転がる〜!



## 11/16 第6回たかこフェスタ 遊びや学びが盛りだくさん

あすみを会場に「たかこフェスタ」が開催され、子どもたちや家族連れで賑わいました。ダンスグループ「color's☆」の元気なダンスがオープニングを飾り、ものづくりや遊び、学びなどさまざまなコーナーが並びました。



## 11/30 八千代同級生対抗ソフトボール大会 2年に1度の同窓会ソフトボール

昭和60年から続いている八千代区同級生対抗ソフトボール大会。近年は、2年に1度開催しています。

今年は、昭和34年生まれから平成14年生まれまで、全15チームが参加。4つのリーグで対戦しました。

【リーグ優勝チーム】

昭和43年生まれ／昭和61年生まれ／昭和48年生まれ／平成8年生まれ



## 12/13 極楽寺(中野間)で絵馬制作 小野高校書道部が書き下ろし

極楽寺(中野間)で、小野高校書道部の生徒が巨大絵馬の制作を行いました。

令和6年12月に、極楽寺で初めて絵馬の制作を企画し、小野高校書道部に書き下ろしを依頼。

今年も、書道部が極楽寺を訪れ、部員6人が力強く立つ馬の絵とともに、「きっと馬(ウマ)いく」というメッセージを添えました。



## 12/13 県立多可高等学校50周年記念式典 50周年の歩みを振り返る

県立多可高等学校が、創立50周年を迎え、ベルディーホールで記念式典が開催されました。

生徒による力強い和太鼓演奏で始まり、50周年を振り返る映像が上映され、出席した在校生、関係者とともに、50周年を祝いました。



◀「マック鈴木」さんをゲストに迎え記念講演も実施



▲生徒による和太鼓演奏



▲橋から見学する1年生



▲コウゾの黒皮の残りや汚れを水で洗い流す

## 11/4 杉原谷小学校6年生が卒業証書作り 雪の中コウゾの川さらし

多可町で初雪となった4日、学校付近の杉原川で、杉原谷小学校の6年生が、コウゾの川さらしを行いました。

冷たい水に勢いよくコウゾを叩きつけ、ずぶ濡れになりながら、元気な声が響いていました。3月の卒業式には、自分で漉いた卒業証書を手に、学び舎を巣立ちます。



## 12/13 八千代出身バンド「BRINK SLIDE」 八千代中学校でMV撮影

八千代区出身メンバーで構成するバンド「BRINK SLIDE」が、新曲「笑い飛ばせ!!」のリリースを記念し、八千代中学校でMVの撮影を行いました。3月に閉校する母校を記録に残したい、という思いから、学校の許可を得て撮影を実施。多可町出身の伏原法明さんがメガホンを取り、ダンスグループDROPのメンバーも加わり、2日間に渡る撮影会が行われました。



BRINK SLIDE  
公式Instagram



▶イベントを企画した眞鍋天嘉さん



## 11/30 高校生が企画・運営ダンスイベント開催 OUR TREASURE ～私たちの宝物～

高校生が企画・運営を務めたダンスイベント「OUR TREASURE」が、あすみを会場に開催されました。町内外から21チームが参加し、パフォーマンスを披露。ダンスを通して、世代を超えた交流を楽しみました。





# 新年のご挨拶 2026

## 実装から実感へ

多可町長 吉田 一四

新年あけましておめでとうござい  
ます。

皆さまには、穏やかな新年をお迎  
えのことと心よりお祝い申し上げます。

2026年「午年（うまどし）」の幕  
開けです。

活力と情熱に満ちた午年は、これ  
までの取り組みを確かな実りへとつ  
なぐ年とも言われます。本年も、未  
来への挑戦を恐れず、地域の力を結  
集し、持続可能な発展を進めていく  
一年にしたいと考えております。

さて、昨年は多可町制20周年とい  
う大きな節目の年でした。

年頭（1月4日）には本町出身翁田  
大勢投手をお招きした20周年記念  
トークイベントを皮切りに、4月に  
は住民の皆さまの「やってみたい！」  
が詰まったあすみが開館しまし  
た。あらゆる世代の方が集い、生涯  
を通じて自分らしく花開く拠点とし  
て大いに活用いただいているところ  
です。そして、8月には20周年記念  
式典を執り行い、多くの皆さまと  
もにこれまでの歩みを振り返り、次  
代へ向けて決意を新たにすることが  
なりました。

その一方で、物価高や米騒動、さ  
らには猛暑や獣害など、住民の皆さ  
まの生活を脅かす不安が続いており  
ます。

改めて、「逆風を暮らしの力に変え  
る 実装から実感へ」を胸に、日々  
の暮らしに寄り添い、まちの未来を  
形づくる取り組みを、誠実に、そし  
て確かな実行力をもって前へ進めて  
いく決意です。

3期目の重要課題として、「公共  
交通の最適化」、「部活動の地域展  
開」、そして「RMPによる支え合い  
の輪づくり」を軸に、令和8年は、  
4月開校の「多可中学校」への通学支  
援や高齢者の移動手段の確保など、  
日々の生活に直結する取り組みを丁  
寧に積み重ねてまいります。

また、スポーツ・文化の地域展開  
で、若い世代の挑戦を地域全体で支  
え、誰もが役割と居場所を持てる包  
摂性の高いまちを目指し、多可町に  
住んでいて良かったと実感いただけ  
るよう取り組んでまいります。

今後も、これまで以上に住民の皆  
さまの声に耳を傾けながら、国・県  
とも連携して進めてまいりますの  
で、さらなるご理解とご協力をお願  
い申し上げますとともに、皆さまの  
ますますのご健勝とご多幸を心から  
お祈り申し上げ、年頭のご挨拶とい  
たします。

## 「毎日が笑顔で暮らせるように」

多可町議会議長 廣畑幸子

多可町議会を代表しまして、謹ん  
で新年のごあいさつを申し上げます。  
町民の皆さまには、日頃より議会  
運営に温かいご理解とご協力を賜  
り、心より感謝申し上げます。

昨年11月には、多可町議会の新し  
い構成が決まり、新たな顔ぶれによ  
る体制でスタートしました。これま  
で以上に皆さまの声を的確に町政へ  
届け、「議会として何ができるか」を  
常に問い続けながら、責任ある議論  
と情報発信に努めてまいります。

本年4月には、町内3中学校が統  
合され、「多可中学校」がスタートし  
ます。子どもたちがより充実した教  
育環境の中で学び、多様な仲間とと  
もに成長できるよう、関係者の皆さ  
まが準備を重ねてこられました。一  
方で、通学環境の変化や地域とのつ  
ながりの在り方など、丁寧な対応が  
求められる課題もあります。議会と  
して、保護者や地域の皆さまの声に  
真摯に耳を傾けながら、安心して子  
どもたちを送り出せる体制づくりを  
注視してまいります。

また、中学校統合に伴い廃校と  
なる、加美・八千代中学校、そし  
て旧八千代北小学校の利活用も大  
きなテーマです。単なる施設活用  
にとどまらず、多様な可能性を見  
据えつつ、皆さまとともに将来像  
を描いていく必要があります。議  
会としては、現場のご意見を丁寧  
に伺いながら、持続可能な利活用  
が進むよう建設的な提言を行って  
まいります。

こうした変化の時期だからこそ、  
「開かれた議会」の一層の推進が重  
要です。情報発信の充実、議会活  
動の見える化を進めるとともに、  
意見交換の場を通じて、若い世代  
から高齢者まで、幅広い世代の声  
を議論の土台としてまいります。  
少子高齢化と人口減少は、多可  
町にとって喫緊の課題です。定

住・子育て支援や働く場の確保、  
移住・交流の促進、高齢者が安心  
して暮らせる地域づくりなど、限  
られた財源を効果的に活かしながら、  
実効性ある対策が進むよう、議  
案審議と提言を重ねてまいります。

本年は干支で午（うま）の年にあ  
たります。古来、午は勢いよく駆  
ける姿から「前進」「飛躍」「行動力」  
の象徴とされてきました。その由  
来にならい、多可町議会はスピー  
ド感と着実さをもって課題解決に  
取り組み、町民の皆さまとともに  
未来へ向けて力強く歩みを進めて  
まいります。

結びに、多可町のさらなる発展  
と、町民の皆さまお一人お一人の  
ご健勝とご多幸を心よりお祈り申  
し上げ、新年のご挨拶といたしま  
す。

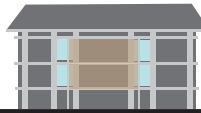
### 【監査委員】

任期満了に伴い、次の皆さんを委員に委嘱しました。  
霜浦 暢祐さん(中野間) 大山 由郎さん(牧野)

### 【公平委員会】

任期満了に伴い、次の皆さんを委員に委嘱しました。  
任期:令和8年1月1日~令和11年12月31日まで4年間  
宮崎 好文さん(下野間) 宇高 良彦さん(三谷)  
吉田 律子さん(鍛冶屋)





統合中学校開校準備委員会からのお知らせ

3 中学校・統合中学校の今後のスケジュール

今後の開校・閉校に関する予定をお知らせします。

問合先 教育総務課 ☎(32)2384

統合中学校

3月1日(日)  
竣工式(午前)  
一般内覧会(第1回)開催(午後)

3月7日(土)  
一般内覧会(第2回)開催

3月8日(日)  
プレ登校実施  
校舎見学、尾崎克典さんによる  
校歌指導など

4月9日(木)  
開校式・始業式

4月10日(金)  
入学式

中・加美・八千代中学校

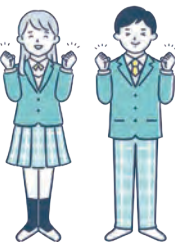
2月15日(日)  
中町中学校閉校イベント  
ベルディーホールにて  
内容:校歌合唱、歴代校長座談会など

2月22日(日)  
閉校式  
・加美中学校(午前9時～)  
県警音楽隊演奏、校歌動画公開  
・八千代中学校(午前10時45分～)  
卒業生講演会、炊き出しなど  
・中町中学校(午後1時30分～)

3月14日(土)  
中学校卒業式

3月22日(日)  
・加美中学校閉校イベント  
「ありがとうコンサート」(予定)  
・八千代中学校閉校イベント  
「音楽祭」(予定)

詳しくは  
ホームページ  
をご覧ください



NEWS  
vol. 19

中学生のスポーツ・文化活動の地域展開

問合先 スポ・カルたか事務局(学校教育課内) ☎(32)2395

学校部活動は「地域クラブ活動」に変わります！

令和8年度の中学生総合体育大会および吹奏楽コンクールの終了をもって**すべての**学校部活動を廃止し、今後、中学生のスポーツ・文化活動は、地域クラブ活動として地域展開していきます。

スポ・カルたかでは、子どもたちの「やりたい！」「やってみたい！」などの思いを尊重し、現行の学校部活動の種目に限らず、関心をもてるような種目、今までにない種目など、少しでも多くの挑戦と学びの機会を確保していきます。

■現行の学校部活動の地域展開スケジュール

	令和7年度			多可中学校開校				令和8年度			令和9年度		
	1月	2月	3月	4月	6月	8月	10月	12月	2月	4月	6月		
活動中の地域クラブ サッカー	中2 中1 小6			中3 中2 中1									
令和8年4月スタート 陸上	中2 中1 小6			中3 中2 中1									
令和8年総体・コンクール終了後にスタート ソフトテニス バレーボール ソフトボール 野球・剣道・吹奏楽	中2 中1 小6			中3 中2 中1									
												学校部活動	地域クラブ活動

問合せは



Instagram



申し込み



町ホームページ



子どもたちが自分で  
放課後をデザイン！



令和8・9・10年度  
多可町競争入札参加資格審査申請の受付



令和8・9・10年度の競争入札参加資格審査申請を受け付けます。

これまで登録をしていた人も、令和7年度末で期間満了のため、新たに申請が必要です。

■申請方法

申請用Webサイトからの電子申請です。詳しくは多可町ホームページ「入札情報」をご覧ください。電子申請が困難な場合は、ご相談ください。(※町内業者に限ります)

■申請書類 ○は必要 ×は不要

■受付期間 1月7日(水)～1月30日(金)

(町内業者)

受付期限を超過しても申請できますが、入札参加資格者名簿への登録が遅れます。

(町外業者)

受付期限を超過すれば申請できません。

■有効期間 令和8・9・10年度

■資格内容

建設工事・測量・建設コンサルタント等業務、物品製造(購入)・役務の提供など

提出書類	建設工事	測量・建設コンサルタント業務等	物品製造(購入)・役務の提供等
多可町入札参加資格審査申請書	○	○	○
工事経歴書	○	×	×
業務経歴書	×	○	×
前年中の実績	×	×	○
技術者経歴書	×	○	×
営業所一覧(営業所等がない場合は不要)	○	○	○
委任状(該当する場合)	○	○	○
経営事項審査結果通知	○	×	×
建設業の許可通知書	○	×	×
登録証明書(業務に必要な許認可、登録等を証するもの)	×	○	×
使用印鑑届	○	○	○
登記簿謄本(個人の場合は住民票抄本)	○	○	○
印鑑証明書	○	○	○
代表者の身分証明書(個人の場合必須)	○	○	○
国税納税証明書(消費税含。法人は様式その3の3、個人は様式その3の2)	○	○	○
町税完納証明書(町内に本店・支店等がある場合のみ必須)	○	○	○
財務諸表類	×	○	○
多可町暴力団排除条例に関する誓約書	○	○	○
営業所の写真(町内に本店・支店等がある場合のみ必須)	○	×	×

■問合先 財政課 ☎(32)4771

11月の入札結果

工事(業務)名	請負額(税込)	請負業者	工事(業務)名	請負額(税込)	請負業者
11月4日入札分			11月18日入札分		
町道下野間41号線 外舗装修繕工事	4,675,000円	(有)東谷口組	町道奥中央線 外舗装修繕工事	16,500,000円	(有)大量建設
ネイチャーパークかさがが解体撤去工事 設計・監理業務委託	—	不落	多可町余暇村公園遊具新設工事	4,280,100円	(株)コボリ
エーデルささゆりチャペル空調等改修工事設計・監理業務委託	7,667,000円	(株)日匠設計 丹波事務所	野口バス停拡幅工事	3,278,000円	(株)林本興業
11月25日入札分			寺内区研修集会所 バス待合場設置工事	1,980,000円	いろは工測
ネイチャーパークかさがが解体撤去工事 設計・監理業務委託	8,470,000円	石塚電建(株) 石塚設計一級 建築士事務所			



## いち早く申告を済ませたい！というあなたに！

### 「スマホ申告限定会場」開設

■問合先 税務課 ☎(32)2386

と き 2月6日(金) 午後1時～4時  
ところ あすみる 大会議室  
定 員 約30人(先着順)  
内 容 マイナンバーカードとスマホを利用した確定申告

※マイナンバーカードの「利用者証明用電子証明書」用(数字4桁)および「署名用電子証明書」用(英数字6～16桁)の2つの暗証番号の確認をお願いします。

※来場前の事前準備があるため、多可町HPから詳細を確認してお越しください。



詳細はコチラ



※税務署職員が申告書の送信(提出)を丁寧に説明します！

### 期前の確定申告会場 (公社)西脇納税協会による無料相談会場

■問合先 (公社)西脇納税協会 ☎(22)2842

■開設時間 午前10時～正午／午後1時～4時  
※混雑状況により早めに受付終了する場合があります

開設日	会 場
2月9日(月)	黒田庄地区会館(黒っ子プラザ) (西脇市黒田庄町前坂2140)
2月10日(火)	茜が丘複合施設「みらいえ」 (西脇市野村町茜が丘16番地の1)

※会場は、西脇納税協会が、近畿税理士会西脇支部の協力で開設します。

※相談内容によっては、受け付けできない場合があります。(土地・建物の譲渡所得、贈与税、相続税 など)  
※会場では、マイナンバーカードを利用したスマホ申告を行います。マイナンバーカードをお持ちの人は、2種類の暗証番号を事前に確認してご来場ください。

※多可町の人でも利用できます。

## 町県民税申告受付・確定申告相談のお知らせ

■問合先 税務課 ☎(32)2386



詳細はコチラ

### 多可町役場での申告受付

期 間 2月16日(月)～3月16日(月)  
※土日・祝日除く

受付時間 午前9時～正午／午後1時～3時30分

会 場 役場本庁舎 1階 多目的コーナー

※作成済み申告書の預かりや所得無し申告は、多可町役場税務課窓口まで(地域局では預かりができません)

#### 次の申告相談は西脇税務署をお願いします

- ①初年度の住宅借入金等特別控除(住宅ローン控除)の申告
- ②雑損控除を伴う申告
- ③土地建物や株式などの譲渡所得を伴う分離課税の申告(繰越損失を含む)
- ④仮想通貨(ビットコインなど)を含む申告
- ⑤青色申告
- ⑥事業・農業収入が1,000万円以上の申告

混雑を避けるため

### 分散来場にご協力ください

中 区 2月16日(月)～2月27日(金)  
加美区 3月2日(月)～3月9日(月)  
八千代区 3月10日(火)～3月13日(金)

受付当初と終了間際は、混雑が予想されるので、各区ごとに申告時期の目安を設けます。分散来場にご協力ください。

発熱などの症状がある場合は、来庁をご遠慮ください。

※あくまで目安です。



## 確定申告

### 西脇税務署からのお知らせ

■問合先 西脇税務署 ☎(22)3171

### 確定申告会場

期 間 2月16日(月)～3月16日(月)

※土日、祝日除く

午前9時～午後5時まで  
(相談受付時間 午後4時まで)

と ころ 西脇税務署 1階



※「入場整理券」を当日配布しますが、LINEを通じたオンライン事前予約がおすすめです。

※会場では、マイナンバーカードを利用したスマホ申告を行います。「利用者証明用電子証明書」の暗証番号(数字4桁)および「署名用電子証明書」の暗証番号(英数字6～16桁)を事前に確認してください。

※贈与税および譲渡(土地等)・山林所得の申告相談日は、下記のとおり指定しています。

【贈与税および譲渡(土地等)  
山林所得の申告相談日】

月	火	水	木	金
2/16	17	18	19	20
23 (祝日)	24	25	26	27
3/2	3	4	5	6
9	10	11	12	13
16				



### 令和8年度分から **NEW** 個人住民税の電子申告がスタート

スマホやパソコンから「マイナンバーカード」を利用して、令和7年中所得に係る令和8年度分の個人住民税に関する申告ができます。

24時間・365日利用できるのも、役場に出向くことも、申告書を郵送する必要もありません。

個人住民税の申告義務はないけれど、行政サービス(所得・課税に関する証明、国民健康保険等の軽減、各種給付・助成申請など)を受けるために例年所得なし申告をされている人におすすめです。

■問合先 税務課 ☎(32)2386



### 自宅から簡単電子申告！

スマホをお持ちの人は、国税庁ホームページ「確定申告書等作成コーナー」をご利用いただくことで簡単に申告ができます。

また、マイナポータル連携を行うと、書類を集める手間が省け、自動入力により入力ミスがなくなるなど、大変便利です。

なお、スマホ申告には、マイナンバーカード(または税務署で事前に発行したID・パスワード)が必要です。

詳しくは「国税庁ホームページ」をご覧ください。



詳細はコチラ

### 消費税の確定申告のお知らせ

消費税の免税事業者であった人が、登録を受けてインボイスの発行事業者となった場合は、基準期間の課税売上高が1千万円以下であっても、消費税の申告が必要となりますのでご注意ください。



詳細はコチラ

### 国税の納期限

■所得税および復興特別所得税の納期限

3月16日(月)まで

■消費税および地方消費税の納期限

3月31日(火)まで

国税の納付は「振替納税」が便利です。



国税の納付手続き



振替納税

### 給与支払者へのお願い

### 令和8年度給与支払報告書について

■問合先 税務課 ☎(32)2386

給与支払者は、令和7年中に支払いが確定した給与の受給者について、給与支払報告書を作成し、期限までに市町村に提出する必要があります。

例年、期限に提出が集中しますので、早期提出にご協力をお願いします。

なお提出は、無料・簡単・便利・手間なしのインターネット(eLTAX)による提出がおすすめです。

■提出期限 2月2日(月)





## 催し

**新婚さん・金婚さんに特産品贈呈！『映えばえプロジェクト』**

令和7年度に新婚・金婚を迎える夫婦に、友好町の福井県若狭町、鳥取県若狭町と多可町から特産品を贈ります。  
対象 次のいずれかの期間に婚姻届を提出した町内在住の人

【新婚】令和7年4月1日～

令和8年3月31日

【金婚】昭和50年4月1日～

昭和51年3月31日

申込期限 4月3日(金)

問合先 商工観光課 ☎(32)4779



申込フォーム

**起業セミナーの開催**

『経営者のための終活セミナー』

とき 2月2日(月)

午後2時～4時(午後1時30分開場)

ところ 西脇市茜が丘複合施設みらいえ 多目的ホール

対象 多可町・加東市・加西市・西脇市内に本店を有する事業者の代表者およびその配偶者、後継者

講師 西口竜司さん(事業継承引継ぎ支援センター)

内容 事業継承の具体的な流れや必要な手続きについて

参加費 無料

定員 60人

問合先 商工観光課 ☎(32)4779



申込フォーム

ふるさと創造大学公開講座  
『多可町のめぐみ・土地・食を守り、次世代に繋ぐ、ステキな農業者たち』

多可町の農業を担う若き農業者をゲストに迎え、取り組みや農業の魅力を聴きます。地域農業や地域づくりへの情熱と挑戦に触れ、理解を深める貴重な機会です。一緒に考え、応援の力を届けましょう。

とき 1月21日(水)午前10時～

ところ あすみる 大会議室

対象 どなたでも参加できます。

参加費 無料

申込期限 1月20日(火)

申込方法 申込フォーム、または電話で申し込み

問合先 生涯学習課 ☎(32)5122



申込フォーム

**多可町後援 若宮正子さん講演会**

『世界最高齢プログラマーからのメッセージ』人生にもつ違いはない』

とき 2月8日(日)午後2時～4時

※託児あり(先着5人)

ところ 西脇市茜が丘複合施設みらいえ 多目的ホール

参加費 無料

参加方法 会場またはオンライン※オンラインはインターネット申込みが必要

定員(※先着)

会場100人、オンライン100人

申込期限 1月30日(金)

申込・問合先

西脇男女共同参画センター

生涯学習課 ☎(32)5122



申込フォーム

北播磨広域定住自立圏事業  
ニユースポーツフェスティバル開催

誰でも気軽に楽しめるニユースポーツフェスティバルを開催します。スペシャルゲストの一流選手たちとニユースポーツを体験してみませんか？

とき 1月31日(土)

午前9時～正午

ところ 加西市健康福祉会館ラヴィカ

さい 大会議室(ホール)

種目 モルツク、ボッチャ、囲碁ボード、おじゃピンゴ、ラダーゲッターなど

参加費 無料

※申込不要、当日参加受付

※小学生以下は保護者同伴

参加特典 先着100人に「ヤクルト1000」プレゼント

持ち物 運動のできる服装、室内運動用シューズ、飲み物、タオル

問合先 加西市スポーツ推進委員会事務局 ☎(42)8773



詳細はHPで

**入場無料**  
第43回東はりま芸能祭開催

東はりま地域6市3町による日本舞踊や大正琴、吟詠、詩舞、剣舞、和太鼓などの発表会です。

とき 1月25日(日)

午前10時30分～午後2時(予定)

ところ ベルディーホール

問合先 ベルディーホール ☎(32)1300



多可町の酒米に酔いしれる

**多可町日本酒フェスタ**



とき 2月23日(月・祝)午前10時～午後3時  
ところ ベルディーホール

多可町ゆかりの酒蔵が集まり、多可町産山田錦で醸した日本酒の試飲会を開催！日本酒とアテ、特産品などのグルメをお楽しみください。

楽しいプログラム盛りだくさん！

豪華賞品が当たる「酒樽ガチャガチャ」子ども向けスタンプラリー開催！音楽×酒の「昭和ミックス」楽しいひととき！熱燗・焚火で冬を楽しむコーナー など

問合先 多可町山田錦発祥のまち実行委員会(産業振興課) ☎(32)2388

第12回多可町いじめ防止対策  
検証委員会の開催について

とき 1月27日(火)午後6時～  
ところ 多可町役場 大会議室  
内容 多可町いじめ防止対策改善基本計画の取組状況についてなど  
※一般の人も傍聴できます。

問合先 学校教育課 ☎(32)2395

## お知らせ

**多可町保育料軽減制度のお知らせ**

認定こども園などを利用するお子さんの保育料の一部を助成します。

対象 町内在住で、次の要件をすべてを満たす人

①認定こども園(保育園部)、小規模保育事業施設などを利用している0～2歳児のお子さんがある世帯

②父母の市町民税所得割額の合計が次の世帯

第1子 57,700円未満

第2子以降 155,500円未満

※父母の収入が一定額以下の場合、同居者を合計する場合があります。  
申請方法

該当者に申請書を送付します。

助成額 月額5,000円を超える保育料に対し、次の補助基準額を助成

第1子 10,000円

第2子以降 15,000円

※保育料の2分の1と補助基準額の低い方を助成限度額とする

※給食費・教材費は対象外

提出期限 1月30日(金)

問合先

こども未来課 ☎(32)2385

各種証明書・郵便物などの

## 行政事務標準文字導入について

■住民課 ☎(32)2383

自治体が発行する各種証明書や郵便物で使用する文字が標準化されています。そのため、住民票の写しや自治体が発送する郵便物の宛名などに用いる文字が、今までと違ったデザインになる場合があります。

■行政事務標準文字とは

標準的な文字を元にデジタル庁が作成した文字。全自治体が同じ文字を使用することで、効率的な行政サービスの実施や大規模災害への迅速な対応ができます。

■どのように変わる？

部首の大きさ、曲げはねの違い、一部の長さの違いなど、デザイン(字形)が変わる場合があります。漢字の骨組み(字体)は変わりません。

【字形(デザイン)が変わる例】

硬 → 硬	文字構成要素の大きさの違い
雷 → 雷	文字構成要素内の画の長さの違い
湾 → 湾	文字構成要素内の曲げ止めと曲げ跳ねの違い
空 → 空	文字構成要素内の画と画の接触、非接触の違い

■今までの漢字は使えないの？

行政事務標準文字は、自治体が発行する証明書や印刷物などで使われるもので、皆さんが使用する文字は自由です。なお、戸籍では従来の文字を保持します。書類などに使う文字は、手書きの文字であればこれまで通りに使えます。

詳しくはデジタル庁ホームページをご確認ください



**兵庫県最低賃金**

**1,116円/時間**



**兵庫県特定(産業別)最低賃金**

塗料製造業 1,158円

鉄鋼業 1,180円

など、特定(産業別)最低賃金の詳細はホームページで！

問合先 兵庫労働局労働基準部賃金室 ☎078(367)9154



**マイナンバーカード**

**受取、申請/更新、電子証明書の更新**  
窓口予約をお願いします！

マイナンバーカードは、制度開始から10年目の「カード」の更新と「電子証明書」の5年更新時期を迎え、窓口が混雑しています。混雑緩和のため、事前予約(Webまたは電話)をお願いします。

受取予約



申請/更新  
電子証明書の更新



予約・問合先

住民課 ☎(32)2383 ※平日8:30～17:15



預かり場所を  
公共施設にすることも  
できます！



## ファミリー・サポート・センターたか

### 1月～3月は無料体験を実施します！

ファミリー・サポート・センターたかは、多可町在住の  
まかせて会員さんが、お子さんを預かったり送迎したりする  
有償のボランティア組織です。

あなたも一度、ファミサポを利用してみませんか？

#### 無料体験

期 間 1月13日(火)～3月31日(火)

対 象 以下の条件を全て満たす人

- ・多可町在住の人
- ・6か月児～小学6年生までの子どもと同居する保護者
- ・初めて無料体験に参加する人
- ※1,600円分の利用まで無料になります。
- ※1か月先着20人まで可能です。
- ※体験する時に、会員登録が必要です。
- ※希望に添えない場合があります。



#### ■通常の利用料

活動日	活動時間	利用料
平日 (月～金曜)	午前7時～ 午後7時	30分あたり 300円
	上記以外	30分あたり 400円
土曜・日曜 祝日・年末年始	午前7時～ 午後7時	30分あたり 400円
	上記以外	30分あたり 500円

## まかせて会員講習会のお知らせ

#### ■講習会日程

まかせて会員とは、お子さんを預  
かったり、送迎したりする人のことで  
す。都合のつく曜日や時間帯だけの活  
動でOKです。

まかせて会員になるためには、セン  
ター主催の講習会を受講する必要があ  
ります。

■申込期限 2月6日(金)

※場所は、すべてココミル(多可町子育て  
ふれあいセンター)です。

#### 申込・問合せ先

ファミリー・サポート・センターたか  
(子育てふれあいセンター内) ☎(32)5135



## パブコメ

### 第3次多可町教育ビジョン に対する意見募集

多可町教育ビジョンは、本町における  
教育の振興のための施策に関する基本的  
な事項を定める計画です。この計画をよ  
り良いものにするため、住民の皆さんか  
らの意見を募集します。

閲覧場所

多可町ホームページ、教育総務課

募集期間

1月5日(月)～2月5日(木)※必着

対象

町内に在住、在勤、在学の個人・法  
人・団体

提出方法 メール、FAX、持参、郵送

※意見記入用紙または任意の様式

(氏名・住所・連絡先を記入)

※電話や来庁による口頭の意見は不可

提出・問合せ先

多可町教育委員会 教育総務課

〒679-1192 多可町中区中村町123番地

☎(32)2384 FAX(32)4318

✉kyoiksumu@town.taka.lg.jp



ホームページ

### 第4次北はりま定住自立圏 共生ビジョンに対する意見募集

定住自立圏は都市機能を確保する中心  
市とその近隣市町村で形成し、相互に連  
携・協力することで圏域全体の活性化を  
図るものです。

協定に基づき具体的な取り組みを示し  
た現行の共生ビジョンは、今年度で計画  
期間が終了するため、次期ビジョン(第  
4次)を策定するに当たり、住民の皆さん  
から広く意見を募集します。

閲覧場所 各市町ホームページまたは

多可町…企画秘書課

西脇市…政策推進課、図書館、

情報公開コーナー

募集期間

1月1日(木・祝)～1月31日(土)

提出方法 メール、FAX、

持参、郵送

※様式はホームページから

ダウンロード可能

※電話や来庁による口頭の意見は不可

※意見の反映結果など市町の考え方は、

提出意見とともに後日ホームページで

公開します

提出・問合せ先

西脇市 市長公室政策推進課

〒677-8511 西脇市下戸田128番地1

☎(22)3111 FAX(22)1014

✉seisaku@city.nishiwaki.lg.jp



ホームページ

## 表彰

### 多可町技能功労者表彰

藤井千尋さん

理容師(ヘアースタジオC2)

森本好文さん

塗装工(森本塗装)

※優良従業員表彰多可町長表彰を  
24人、優良従業員表彰多可町商工  
会長表彰を29人の皆さんが受賞さ  
れています。

### 税に関する表彰

#### 感謝状受贈者

西脇税務署長租税教育推進校感謝状  
多可町立八千代小学校  
公益社団法人西脇納税協会会長感謝状  
堀口寿一さん(八千代区)  
竹内政彦さん(中区)

#### 税についての作文入賞

兵庫県納税貯蓄組合総連合会長賞  
大野穂華さん(中町中3年)  
多可町長賞  
奥村友彩さん(中町中3年)  
西脇多可地区納税貯蓄組合連合会長賞  
門脇英佑さん(八千代中3年)  
戸田 翼さん(加美中3年)  
多可町長賞  
丸岡彩乃さん(中北小6年)  
西脇税務署長賞  
吉位承大良さん(八千代小6年)  
西脇多可地区納税貯蓄組合連合会長賞  
宮田晴之介さん(中北小6年)

#### 税に関する書道受賞

多可町長賞

丸岡彩乃さん(中北小6年)

西脇税務署長賞

吉位承大良さん(八千代小6年)

西脇多可地区納税貯蓄組合連合会長賞  
宮田晴之介さん(中北小6年)

### ウイング神姫西脇案内所 窓口営業時間変更のお知らせ

ウイング神姫西脇案内所は、  
1月5日(月)より窓口の営業  
時間が変わります。

- 営業日 月・水・金(祝日除く)
- 営業時間  
午前10時～午後1時、  
午後2時～4時

問合せ ウイング神姫西脇案内所  
☎(22)7374

急に料金があがったら確認を！  
漏水にかかる減免申請について



水道メーターから宅内側で漏水が  
あり、**町指定の給水装置工事業者**  
に依頼して修繕した場合は、水道料  
金および下水道使用料を減額、また  
は免除することができま

※修理代は全額自己負担  
■水道料金の減額  
減額の対象となるのは、壁の中や  
地面の下などで、通常発見が困難な  
場所の漏水に限ります。トイレや蛇  
口、給湯器などの設備不良による目  
に見える部分の漏水は、減額できま  
せん。

■下水道使用料の免除  
漏水により下水道へ排水されなか  
った水量分を免除できます。

#### ■減免条件など

- ①修繕は必ず町指定の給水装置工事  
事業者依頼すること
- ②申請期限は修理後3カ月以内
- ③減免は1年間に1度限り
- ④水道料金・下水道使用料を全額支  
払った後に減免額を還付  
※必要書類など詳しくはお問い合わ  
せください。

申請・問合せ先

上下水道課 ☎(32)2815



# 文芸たか

〔俳句〕

小春日やいい案配に畑仕事  
置き配の小荷物入る小春かな  
音たてて道かけゆけり柿落葉  
山の端をしずし沈む秋夕日  
まっすぐな道はさみしい冬の月

〔川柳〕

高らかに天馬いなく初日の出  
ペイペイで賽銭はらう初詣

寺尾麦人  
藤原栄司

池田義孝  
遠藤しげ子  
永井雅子  
永井資子  
松下孝裕

〔短歌〕

牟寿すぎ時間歩巾とくるいなく  
今日の幸福明日の契り 金高ヨシ子



## 絆カフェの開催日程 ※要予約

誰でも自由に参加できる場です。お気軽に参加ください。

絆カフェオレンジ ☎(30)2525 地域包括支援センター 1月6日(火)アスパル・2月3日(火)あすみる 午前10時～11時30分 参加費：100円 ※送迎あります
ささゆり絆カフェ ☎(30)0555 1月22日(木)午後1時30分～3時 清爽の里 参加費：100円
絆カフェ千ヶ峰 ☎(35)0777(ヘルシービラ加美) 1月13日(火)午後1時30分～3時 加美プラザ 参加費：材料費実費 ※送迎あります
絆カフェこはる ☎(20)2218 1月28日(水)午後1時30分～3時30分 グループホームこはるの郷 参加費：200円 ※送迎あります(加美区のみ)
絆カフェ・Ohana ☎(36)0903 1月21日(水)午後2時～4時 はなの家 参加費：250円 ※送迎あります

## 令和8年4月採用 多可町会計年度任用職員募集

募集人数 各若干名

雇用期間 令和8年4月1日～令和9年3月31日

職 種

一般事務員(文化会館)／事務補助員／事務補助員(図書館)／公用車運転手(施設管理補助含む)／危機管理指導主任／消費生活相談員／介護認定調査員／保健師／公園作業員／杉原紙研究所作業員／文化財整理作業員／青少年育成センター所長／相談室長兼学校園アドバイザー／学習支援員(ICT支援員)／GIGAサポーター／校務員／スクールラブ指導補助員／スクールサポートスタッフ／学習支援員／学校司書／部活動地域移行コーディネーター／放課後児童支援員／放課後児童補助員

申込期限 1月16日(金)

申込方法

履歴書(自筆・写真貼付・様式自由)を総務課へ提出

選考日 1月下旬～2月上旬

※応募資格・勤務条件など詳しくはホームページ  
および募集要項に記載しています。

※募集要項は総務課・加美プラザ・  
八千代プラザにあります。

問合せ 総務課 ☎(32)2382



ホームページ

## 北はりま職業訓練センター 各種講座のご案内



問合せ 北はりま職業訓練センター ☎(23)4326

資格取得やスキルアップなど目的に応じたさまざまな講座を開催しています。ホームページで詳しく紹介しています。

講座名	期間など	受講料
播州織入門コース	1月13日～22日 午後1時30分～4時30分 (4日間)	6,000円 教材費 2,000円
Word体験入門	3月7日(土) 午前10時～正午	1,000円
Excel体験入門	3月14日(土) 午前10時～正午	1,000円

※受講料は税込みです。申し込みなど詳細は  
お問い合わせください。

※雇用保険に加入されていない方は、受講料  
に3,000円が加算されます。  
(体験入門コース除く)



## 相談窓口



相談名	日時・相談員	場 所	担当課(電話番号)
心配ごと相談	1月8日(木)10:00～正午	役場本庁舎201会議室	福祉課 ☎(32)5120 ※できるだけ相談日の1週間前 までに予約をお願いします。 ※相談時間は1人1時間以内です。
	2月5日(木)10:00～正午	役場本庁舎201会議室	
	1月13日(火)10:00～正午	加美プラザ相談室	
	1月20日(火)10:00～正午	八千代プラザ会議室4	
身体障がい者相談	1月5日(月)13:30～16:00	役場本庁舎101相談室	福祉課 ☎(32)5120 【障がい者相談支援センター】 ☎(32)5180 平日9:00～17:00(福祉課内)
	2月2日(月)13:30～16:00	役場本庁舎101相談室	
生活困窮相談	1月8日(木)13:00～16:00	役場本庁舎102相談室	福祉課 ☎(32)5120 ※要予約
人権相談	1月9日(金)10:00～正午	八千代プラザ	多可町隣保館☎(32)1389 (人権啓発推進室) ※要予約
	2月10日(火)10:00～正午	加美プラザ	
行政相談	1月15日(木)10:00～正午	加美プラザ相談室	企画秘書課 ☎(32)2381
社会保険労務士 無料相談	1月6日(火)・20日(火) 13:00～16:00	役場本庁舎101相談室	県社労士会西脇支部☎090(6670)1272 ※事前予約不可。電話での相談はできません。
消費生活 ・多重債務相談	火・金曜日 10:00～正午/13:00～16:00	役場本庁舎 ※月・水・木は、西脇市役所 でも相談できます。☎(22)3111	消費生活センター☎(32)3322 ※予約優先
多可っ子悩み相談	月～金曜日(祝日は除く) 9:00～17:00	電話受付のみ	多可町青少年育成センター ☎(32)3423
認知症相談	1月13日(火)13:00～16:00	役場本庁舎 ふくし相談支援課	地域包括支援センター ☎(30)2525 ※要予約
ふくし相談支援窓口	月～金曜日(祝日は除く) 9:00～17:00	役場本庁舎 ふくし相談支援課	ふくし相談支援課 ☎(30)2525
税理士による 税の無料相談	1月8日(木)13:00～16:00 ※電話での相談はできません。	役場本庁舎103相談室	近畿税理士会西脇支部 ※要予約 ☎(36)1623 池田会計事務所内

## 母子保健事業と健康づくり事業

■問合せ先 健康課 ☎(32)5121

すくすく 2か月児教室	1月28日(水) 9:45～10:00 対象者に個別案内 ココミル(子育てふれあいセンター)	3歳児健診	2月17日(火) 13:00～ R4年10月17日～12月17日生 アスパル
4か月児健診	2月6日(金) 13:00～ 対象者に個別案内 アスパル	のびのび 子育て相談	1月15日(木) 9:30～11:30 要予約 アスパル
もぐもぐ 離乳食教室	2月5日(木) 9:45～10:00 R7年8月1日～9月30日生 アスパル	一般健康相談 (保健師・栄養士)	1月13日(火) 9:30～11:30 要予約 アスパル
10か月児 育児教室	1月8日(木) 9:30～10:00 R7年2月7日～4月8日生 アスパル	栄養相談 (病態別)	1月14日(水) 9:00～16:00 1週間前までに要予約 アスパル
1歳6か月児 健診	2月17日(火) 13:30～ R6年6月1日～7月20日生 アスパル	こころの相談	1月14日(水) 9:30～14:50 要予約 アスパル
母子手帳交付 妊婦健康相談	1月13日(火)・1月27日(火) 2月10日(火) 8:45～11:00 アスパル	ひきこもり相談	1月8日(木) 13:30～15:30 要予約 アスパル

## 加東健康福祉事務所相談事業 ※要予約

■専門栄養相談	1月9日(金)13:30～15:00	健康管理課☎42-9365
■こころのケア相談	1月22日(木)	地域保健課☎42-9367
■HIV抗体(エイズ)・肝炎ウイルス・梅毒検査・相談	1月8日(木)・22日(木)13:15～14:00	健康管理課☎42-9436
■依存症相談	2月18日(水)	地域保健課☎42-9367



▲HIV等  
検査予約

## 気ままな居場所「たかたか」

1月7日(水)・21日(水)  
10:30～15:00  
ココミル(子育てふれあいセンター)  
外出しづらい等の状態の本人・家族の  
居場所です。気軽にお越しください。





## ご存じですか？ 『成年後見制度』

福祉課 ☎(32)5120 Fax(30)2526  
障がい者相談支援センター専用  
☎(32)5180 Fax(30)2526

### 成年後見制度とは

認知症や知的・精神障害などにより判断能力が十分でない人を、法律・生活面から支援するための仕組み。財産の管理や重要な契約、医療・介護サービスの利用など、本人だけでは適切に判断することが難しい場面で、後見人が本人に代わって、または本人を支えながら手続きを行います。

### 任意後見制度

判断能力の低下に備えて、本人と任意後見を依頼された人が公証人の作成による公正証書で契約

#### ■本人の判断能力が不十分になった場合

- ①本人、配偶者、四等親内の親族、任意後見受任者などが任意後見監督人の申し立てをする。
- ②家庭裁判所が任意後見監督人を選任。
- ③任意後見監督人の選任を受けて、**任意後見人**が契約内容に基づいて支援する。




※成年後見人が取り消すことが出来る行為には、日常生活に関する行為(日用品の購入など)は含まれない。  
※民法第13条1項記載の行為の一部に限る。  
※本人の居住用不動産の処分は、家庭裁判所の許可が必要。

### 法定後見制度

#### ■本人の判断能力が不十分になったら

本人、配偶者、四親等内の親族、市区町村長が法定後見の申し立てをし、その後、家庭裁判所が補助人、保佐人、成年後見人のいずれかを選任。

- ・判断能力が不十分＝**補助人**
- ・判断能力が著しく不十分＝**保佐人**
- ・判断能力がほとんどない＝**成年後見人**

	同意または取り消すことができる行為	代理することができる行為
 補助人	申し立てにより裁判所が定める行為	申し立てにより裁判所が定める行為
 保佐人	借金、相続の承認など民法13条1項記載の行為	申し立てにより裁判所が定める行為
 成年後見人	取り消しは、原則すべての法律行為	原則すべての法律行為

### 北はりま成年後見支援センターが実施する市町巡回相談

日時：1月14日(水)午後1時～4時  
場所：加西市役所4階 入札室(大)

予約・問い合わせは福祉課  
ふくし相談支援課まで

～新成人のみなさんへ～

## 20歳になったら国民年金



20歳になると、国民年金へ加入する義務が発生します。今回は国民年金の基本的なしくみをお知らせします。

### 公的年金制度とは

老後や、万一のけがや病気で障害を負ったとき、一家の働き手が亡くなったときに生活を支える年金を保障することで、安心して暮らすための社会的な仕組みです。

公的年金は、現役世代の保険料負担で高齢者世代の年金給付に必要な費用を賄う世代間扶養の考え方を基本に運営しています。

国内に居住する20歳から60歳までのすべての人は、国民年金に加入して保険料を納付する義務があり、年金を受ける権利があります。

国が責任をもって運営するので、年金の給付は生涯にわたって保障されます。

20歳になった人には、日本年金機構から「基礎年金番号通知書」「国民年金加入のお知らせ」「保険料納付書」「保険料免除・猶予申請書」「学生納付特例申請書」などが届きます。

年金 づうしん ぽんえるふ  
住民課 ☎(32)2383

### 加入者の種類は3種類

国民年金の加入者のことを『被保険者』といい、職業などによって3種類に分類されます。

#### 第1号被保険者

自営業、農業などの人とその配偶者、または学生、アルバイトの人など

#### 第2号被保険者

会社員や公務員などで厚生年金に加入している人  
※加入手続きは、勤務先が行います。

#### 第3号被保険者

第2号被保険者に扶養されている配偶者  
※加入手続きは、第2号被保険者の勤務先が行います。

※20歳前から厚生年金に加入している人には届きません。

詳しくはこちら



## 人権啓発推進室からのお知らせ

■問合先 人権啓発推進室 ☎(32)1389

### インターネットモニタリング事業を実施しています

#### ■インターネット上の人権侵害

インターネットの普及に伴い、その匿名性や情報発信の容易さから、個人に対する誹謗中傷、名誉やプライバシーの侵害、特定の民族や国籍の人々を排斥する差別的言動(いわゆる「ヘイトスピーチ」)、「部落差別(同和問題)」に関して特定の地域を同和地区であると指摘するような投稿など、人権侵害に繋がる深刻な問題が発生しています。

#### ■インターネットモニタリング事業

多可町では、お互いの人権を尊重し合い、ともに生きる明るいまちづくりの実現を目指して、インターネット上の掲示板などへの悪質な差別書き込みに対する取り組みを強化しています。

特に部落差別をはじめとする差別的な投稿や誹謗中傷に対して、早期発見および拡散防止を図ることを目的に、モニタリング(監視)事業を実施しています。

### ■プロバイダーなどへの削除要請

モニタリング実施により、悪質、差別的な書き込みなどを発見し、削除の必要性があると判断した場合は、プロバイダーなどへ削除を要請します。

### ■皆様のご理解とご協力をお願いします

インターネット上で多可町に関する部落差別をはじめとする悪質、差別的な投稿や誹謗中傷を発見したときは、多可町人権啓発推進室へご連絡ください。連絡の際は下記事項も併せてお伝えください。

- 対象となるサイトなどの名称およびURL
- 差別的な投稿や誹謗中傷などの内容

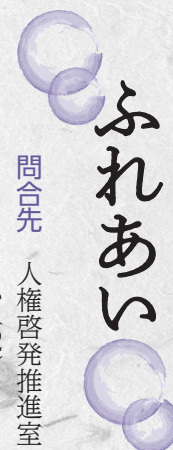


### 人権についての意識調査にご協力ください

今後の人権に関する施策に反映するために「人権についての意識調査」を実施しています。調査票が届いた方は、お早めに回答をお願いいたします。

■対象 町内の18歳以上の人から無作為に抽出した2,000人

■回答期限 1月23日(金)



## 「六曜」 気にする？気にしない？

カレンダーでよく目にする六曜をご存じですか。

六曜は14世紀頃に中国から日本に伝わった占いの一種ですが、一般庶民の間で占いが流行した江戸時代末期から明治にかけて広まり、暦に占いを取り入れる文化が根付き、カレンダーに載るようになりました。

それぞれの名称や順序も時代と共に変遷しており、現在は

先勝(せんしょう)、せんかちなど)

友引(ともびき、ゆういん)

先負(せんぷ、せんまけなど)

仏滅(ぶつめつ)

大安(たいあん、だいあん)

赤口(しゃくく、しゃくこうなど)

の順に割り当てられます。また、旧暦の1月と7月の1日には先勝を、2月、8月の1日には友引を、3月、9月の1日には先負をそれぞれ当て、以後順に当てるようになっていきます。

それぞれの曜の意味の解釈は様々で、どれが正しいという基準はありません。

以下は一般的な解釈です。  
先勝 急ぐことは吉。午前は吉、午後は凶。

友引 友を引く。祝い事は良いが葬式などの凶事を忌む。朝夕は吉、正午は凶など。

先負 何事も控えめに平静を保つ日。午前は凶、午後は吉。

仏滅 万事凶。葬式や法事は構わない。

大安 万事大吉。特に婚礼に良い。

赤口 凶日。特に祝事は大凶。火の元、刃物に要注意。正午は吉、朝夕は吉。

六曜は、旧暦から新暦に改暦する際に、科学的根拠がない中で六曜を信じてしまうと差別的な思考に繋がるという理由もあり、公的な暦からはずされたそうです。ところが、現実的には科学技術が進歩した現代社会においても六曜の考え方は脈々と続いており、冠婚葬祭の日取りなどについては多くの人が未だに気にするところとなっています。

六曜は伝統文化として尊重しつつも時にはそれにとらわれず、合理的で柔軟な判断が求められることもあります。要するに自分自身の判断基準をしっかり持つてケースバイケースで対応していくことではないでしょうか。



新年あけましておめでとうございます。

多可町の皆さまにおかれましては、健やかに新しい年をお迎えのことと、心よりお慶び申し上げます。

旧年中は当院の医療・看護活動に対し、温かいご理解とご協力を賜り、心よりお礼申し上げます。

当院は、多可町唯一の入院設備を持つ医療機関として、日々、地域の皆さまと共に歩んでまいりました。10月25日に開催した「創立80周年記念フェスタ」には多くの皆さまにご来院いただき、おかげをもちまして無事に終えることができました。

さて、近年は感染症の流行や社会情勢の変化、自然災害など、先行きに不安を感じる出来事が続いています。日々の暮らしの中で、心身の健康に影響を受けやすい時代であることを強く感じています。

このような時代だからこそ、小さな病院ではあり



ますが、当院だからできる『温かな関わり』を積み重ねてまいります。

「暮らしに寄り添い支える医療」を大切に、地域の皆さまがこの町で安心して暮らし続けられるよう、職員一同努めてまいります。体調のことはもちろん、日々の暮らしの中での不安や困りごとなどありましたら、どうぞ気軽にお声がけください。

この一年が、皆さまにとって笑顔があふれる、健やかな年となりますよう、心よりお祈り申し上げます。

令和8年 元旦



◀▲創立80周年記念フェスタの様子

## 消防通信

vol.223

多可出張所 ☎(32)0119  
多可北出張所 ☎(35)0119  
多可南出張所 ☎(37)0119



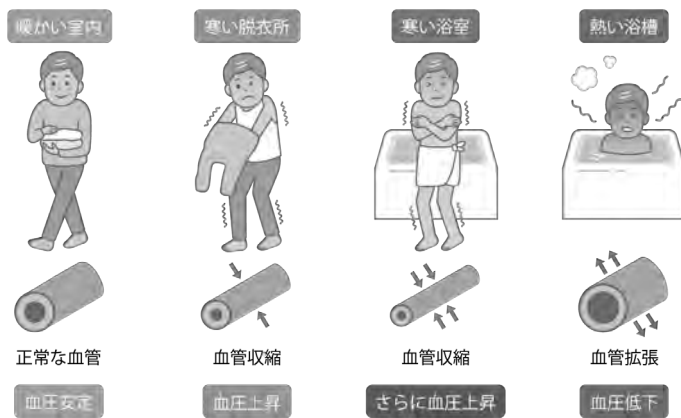
寒い季節は

ヒートショックにご注意ください！

### ヒートショックとは

暖かい部屋から寒い場所へ移動したときなどに、急激な温度差によって血圧が大きく変動し、失神・不整脈・心筋梗塞・脳卒中などを引き起こす現象。寒さが厳しくなる1月はヒートショックによる救急出動が増える季節で、特に入浴中の事故は全国的にも多く、注意が必要です。

#### 【ヒートショックのしくみ】



### ヒートショックを防ぐポイント⑤

- ①湯はりの際に、浴室・脱衣室をあらかじめ暖めておく
- ②入浴前に家族へ一声かける
- ③お風呂に入ったら、まずかけ湯またはシャワーを浴びる
- ④お湯の温度は41℃以下にする
- ⑤入浴時間は10分以内を目安にする

### こんな症状は要注意！

次の症状が現れた場合、ヒートショックの可能性があります。

- めまい
- 立ちくらみ
- 胸の痛み
- 息苦しさ
- 手足のしびれ

少しでも異常を感じたときは、無理をせず、すぐに119番通報をしてください！



### 令和7年度多可町剣道大会結果

(敬称略)

- 【小学生(2・3年生)の部】  
優勝 山田航生 準優勝 橋本燈弥
- 【小学生(4年生)の部】  
優勝 新開 発 準優勝 吉位尚将
- 【小学生(5・6年生)の部】  
優勝 高瀬遼太郎 準優勝 橋本知怜
- 【中学生男子1年生の部】  
優勝 足立 陸 準優勝 橋本和芳
- 【中学生男子2・3年生の部】  
優勝 松本昂大 準優勝 山本陽也
- 【中学生女子1年生の部】  
優勝 松本菜愛 準優勝 荒木はな
- 【中学生女子2・3年生の部】  
優勝 高瀬真奈 準優勝 藤原桃子
- 【高校生・一般の部】  
優勝 土田功輝 準優勝 土田成輝

## 地域共生と町政説明会

「コークゼミみたいやな」、「膝に乗せるで」、「今しゃべったこと付箋に書いて」

11月27日から12月1日までに各区単位で開かれた町政説明会では、円座方式のグループワークに慣れた声が聞こえてきました。3期目が始動した町長と関係課長から、当面の重要課題4事案の説明を受けた後、約6人ずつのグループになって意見交換です。円い段ボールを膝にのせて、一同が膝をつきあわせです。従来の質疑応答方式の説明会では一部の方とのやりとりで終わってしまいがちですが、円座方式は参加者全員が思いを語り、意見を記入して諸課題に向き合えます。付箋やアンケートに書かれた個別の質疑や意見は、後日、町ホームページで回答されます。

この円座のグループワークは、コークゼミ、地域運営広場(RMP)の会議、まちじゅう井戸端会議などで多くの人が既に体験しています。

「女性の参加が少ない」、「地域交通とRMPは関連しているので連携を」、「コーディネーターは福祉分野に詳しい人を」、「集落での話し合いを進めるように図ってほしい」、「DXは時代の流れで必要だが、スマホが使えない高齢者などへの配慮を」、「みんながもっと町

## スポーツ やらうよ！

多可町スポーツ協会  
Instagram



■問合先 生涯学習課 ☎(32)5122

### 大会・イベント

#### スキー・スノーボード教室

と き 2月1日(日)  
ところ ハチ高原スキー場  
申込期間 1月5日(月)～1月19日(月)



#### 第4回リレーマラソン大会

と き 2月8日(日)  
ところ 加美中学校周辺  
申込締切 1月25日(日)



社会教育登録団体の皆さんへ

### 施設予約に関するお知らせ

社会教育登録団体は、施設利用料の減免がありますが、登録は毎年3月で期限が切れ、更新手続きが必要です。このため、4月以降の予約はシステム上で一時的に「有料」表示になります。「有料」と表示されていても、後に正しい料金に修正されますので、そのまま予約してください。

## あったか Vol.29 は～と通信



■問合先 中地域局 ☎(32)1250  
(地域共生推進担当)

政に関心を持ってほしい」、「熊対策を」などなど、各グループでまとめた意見から、熱い議論が交わされたことが伝わってきます。

各地域局では、この膨大な意見集約作業にあたっています。何よりも参加者が膝をつき合わせて発言できたことは「話し合い文化」を育む大きな一歩です。

来る2月14日には、昨年に続き、2回目のまちじゅう井戸端会議を開きます。説明会での意見を踏まえ、次は、しあさっての多可町(近い将来の多可町)についても話し合います。ぜひ、次回もお集まりください。







子育て  
ふれあいセンター

子育てふれあいセンター ☎(32) 2816



「親子で楽しむ幼児の体幹づくり」

と き 1月18日(日)午前10時～11時30分  
 ところ 八千代プラザ 大ホール  
 出 演 宇仁菅千佳さん(理学療法士)  
 対 象 歩き始め～3歳頃までのお子さんと保護者

「味噌づくり体験」のご案内

と き 1月16日(金)午前10時～午後0時30分  
 ところ アスパル 研修室  
 講 師 いずみ会  
 持ち物 お茶、エプロン、三角巾、マスク  
 参加費 500円(1家族)

「マタニティひろば」のご案内

と き 1月27日(火)  
 午前10時～11時30分  
 ところ ココミル(子育てふれあいセンター)



ベルディVerde Hall

ベルディーホール ☎(32) 1300 FAX(32) 4060

1月10日(土)発売開始

ワンコインロビーコンサート  
「尾崎克典 世界の名曲をピアノで」

と き 3月8日(日)  
 午後1時～／午後3時～  
 料 金 500円(全席自由／ロビー)  
 3歳以下は膝上無料。  
 席が必要な場合は有料  
 出 演 尾崎克典(ピアノ、多可中学校校歌作曲)

1月24日(土)発売開始

TAKA Fes YOUNG ROCK 2026

と き 3月29日(日)午後1時～  
 料 金 一般1,700円、  
 高校生以下1,000円  
 未就学児無料  
 出 演 w.o.d.



昨年のTAKA Fes YOUNG ROCK2025

こんなこと  
しています♪

11月16日  
「第6回たかこフェスタ」

児童館・子育てふれあいセンター連携事業



総勢102人のボランティアの皆さんにお世話になりイベントを開催することができました。たくさん参加者が、さまざまな遊びや体験、交流を楽しみながら、笑顔あふれるひとときとなりました。

月1回開催「ベビーマッサージ」



親子のスキンシップの時間を楽しんでいます♪

チケット好評発売中

ワンコインロビーコンサート  
「松本さちほ フルートに魅せられて」

と き 2月1日(日)午後1時～／午後3時～  
 料 金 500円(全席自由／ロビー)  
 3歳以下は膝上無料。席が必要な場合は有料  
 出 演 松本さちほ(フルート)、大西美由紀(ピアノ)

多可町播州歌舞伎クラブ新春公演  
「御所桜三段目～弁慶上使の段～」

と き 2月8日(日)午後1時30分～  
 料 金 指定席1,500円(お土産付き)  
 自由席 一般1,000円、高校生500円  
 中学生以下無料。ただし指定席の場合は有料

多可町文化連盟映画鑑賞会  
「最高の人生の活け方」


と き 2月11日(水・祝)  
 午前10時30分～／午後2時～  
 料 金 一般800円(全席自由／当日200円増)  
 多可町文化連盟会員無料



児童館  
だより

中児童館 ☎/FAX(32) 4328  
 みなみ児童館 ☎/FAX(35) 1420

申込はWeb、電話、じどうかん  
 だより1月号掲載の申込用紙  
 の提出、FAXをお願いします。



クラフト教室 ～七色の回転木馬～

と き 1月17日(土) 午後1時30分～3時  
 ところ 八千代プラザ  
 対 象 小学生  
 持ち物 お茶、手拭きタオル  
 参加費 100円

わくわく体験教室 冬の夜を楽しもう！  
～星空クッキング&ほっこり座禅ナイト～

と き 1月24日(土) 午後3時～7時  
 ところ 浄居寺(加美区門村48)  
 対 象 小学生  
 持ち物 防寒着、軍手、お茶、手拭きタオル  
 参加費 300円

【1月の移動児童館】

■と き 1月10日(土)午後1時30分～3時30分  
 ■ところ ココミル交流室2  
 ■内 容 フロートキャンドル・ファンルーム  
 ■参加費 1人50円  
 ※詳細はじどうかんだより1月号をご覧ください

たかテレビ 1月 テレビガイド

1日	木	新春特番「多可町民に聞く!2026年みんなの想い」
2日	金	20周年企画「アーカイブで振り返るあの頃のあったかニュース」総集編
3日	土	20周年企画「アーカイブで振り返るあの頃のあったかニュース」総集編
4日	日	20周年企画「アーカイブで振り返るあの頃のあったかニュース」総集編
5日	月	新春特番「多可町民に聞く!2026年みんなの想い」(再)
6日	火	20周年企画「アーカイブで振り返るあの頃のあったかワイドVOL.5」
7日	水	あっ!たかニュース総集編【7月・8月】
8日	木	あっ!たかニュース総集編【9月・10月】
9日	金	あっ!たかニュース総集編【11月・12月】
10日	土	(～18時)町政説明会(18時～)あっ!たかニュース
12日	月	(～18時)あっ!たかニュース(18時～)町政説明会
13日	火	コーワゼミ地域作り講演会「活躍支援で可能性は広がる」
15日	木	あっ!たかインフォ
17日	土	20周年企画「アーカイブで振り返るあの頃のあったかニュースVOL.12」
19日	月	中学校スポーツ・文化活動地域展開説明会(再)
20日	火	地域クラブ紹介番組
22日	木	演劇セミナー発表公演「～恐竜の星～」
24日	土	あっ!たかニュース
26日	月	中町北小学校運動会(再)
27日	火	多可町民のつどい
29日	木	高校生主催のダンスイベント「OUR TREASURE」
31日	土	あっ!たかニュース

那珂ふれあい館

那珂ふれあい館  
☎(32) 0685  
FAX(30) 2730

体験Web申し込みはこちら



1月のイベント

日	時 間	内 容	参加費など
4日(日)	13:30～	折り染めでつくる 凧づくり	参加費:500円
10日(土)	9:30～	杉原紙で雪だるまをつくろう♪ 雪だるまのランプシェード	参加費:700円
	13:30～	時は金なり!! 杉原紙の掛け時計	参加費:600円
11日(日)	9:30～	杉原紙と楮で飾る 写真フレーム	参加費:200円
	13:30～	多可の伝統工芸 杉原紙でつくる 和紙のランプシェード	参加費:700円
12日(月) 成人の日	9:30～	多可の伝統工芸 杉原紙でつくる ミニマグネットorヘアゴム	参加費:300円
	11:00集合	～多可町の歴史を体験～ 東山古墳群めぐり	無料 多可ふれあいボランティア'16'
	13:30～	鬼はア～そと! 福はア～うち!! はりこの鬼面づくり(1回目)	参加費:500円 ②色付:1月31日(土)午前
17日(土)	9:00～	伝統技術でつくる 布ぞうり	特別講師:松井嘉一郎さん 参加費:500円 小学5年生以下は保護者同伴
	13:30～	伝統技術でつくる ミニぞうりストラップ	参加費:300円 小学3年生以下は保護者同伴
18日(日)	9:30～	鬼はア～そと! 福はア～うち!! はりこの鬼面づくり(1回目)	参加費:500円 ②色付:1月31日(土)午前
	13:30～	杉原紙と楮のコラボ こうぞのリース(節分バージョン)	参加費:400円
24日(土)	9:30～	お香で始めるリラクゼーション 素焼きの香炉(お香付き)	参加費:500円 焼き上がりは2月21日(土)
	13:30～	素焼きのミニはにわづくり 踊る!!戦う?!!笑う?? ミニチュアはにわワールド	参加費:400円 焼き上がりは2月21日(土)
25日(日)	9:30～	合掌中?!お昼寝中?!パンザイ?! 素焼きのミニ地蔵(1回目)	参加費:400円 ②色付:2月22日(日)午前
	13:30～	灯りをつまじよ ぼんぼりにイ～ 素焼きのひな人形づくり(1回目)	参加費:400円 ②色付:2月22日(日)午前
31日(土)	13:30～	多可の伝統工芸 杉原紙に書く 写経体験と製本	参加費:700円 中学生以上対象

第28回

多可町おもしろ歴史セミナー

場 所 那珂ふれあい館 研修室  
 参加費 100円  
 定 員 各50人(要申込) 【申込・問合先】  
 申込期限 1月25日(日) 那珂ふれあい館  
 ☎(32) 0685

【第1回】

『神河と多可の古代～近年の調査成果から～』

と き 1月31日(土)午後1時30分～3時30分  
 講 師 陰地祐輝さん(神河町教育委員会)

【第2回】

『近畿の土器、丹後の土器～多可町をめぐる弥生時代の交流～』

と き 2月7日(土)午後1時30分～3時30分  
 講 師 桐井理揮さん(京都府教育庁文化財保護課)



## 今月の おすすめ本

多可町図書館 ☎(32)5170

## 世界自炊紀行



山口祐加 著／晶文社

献立づくりが面倒、今日は何を作ろう…そんな悩みや料理へのプレッシャーを抱える人は少なくありません。これは、和食・洋食・中華など各国の料理を作る日本人特有の悩みなのでしょうか？

著者が訪れた12カ国から2家庭ずつ、計24組の多様な自炊事情をレシピと共に紹介します。

## おいしい給食 レシピ

材料(4人分)

ぶり	150g
酒	大さじ1
かたくり粉	大さじ2と1/2
揚げ油	適量
大根	厚さ2cm程度(80cm)
こいくちしょうゆ	大さじ1/2
砂糖	大さじ1
みりん	小さじ1
水	50ml

### 作り方

- ① ぶりは2cmの角切りにし、酒をふりかける。大根は厚さ1cmのいちよう切りにし、やわらかくなるまで下ゆでする。
- ② ぶりにかたくり粉をまぶし、180℃の油で4～5分揚げる。
- ③ 鍋に大根と★を入れて煮る。
- ④ ③に②を加えて、たれをからめる。

## おはなし会(おはなしの部屋)

1月10日(土)・24日(土)午前10時30分～ 対象：3歳以上



## 『かるた会』参加者募集

と き 1月10日(土)  
ところ 多可町図書館  
参加費 無料

申込期限 1月8日(木)  
※要申込

### 【百人一首】

時 間 午前10時～  
対 象 小学4～6年生  
定 員 12人

### 【いろはかるた】

時 間 おはなし会終了後  
対 象 小学3年生以下

申込みフォーム



## 60歳からの 読み聞かせ講座

と き 1月25日(日)  
午前10時～正午  
ところ あすみる会議室1  
対 象 60歳以上の人  
参加費 無料  
講 師 笹倉剛さん  
定 員 40人



※要申込、定員になり次第終了

申込期限 1月18日(日)

## 多可町図書館講演会

### 『一人ひとりがみんなたいせつ ～本を読むこと考えること～』

と き 2月1日(日)  
午後1時～  
ところ あすみる大会議室  
参加費 無料  
講 師 くすのきしげのりさん  
定 員 80人程度 ※要申込



申込みフォーム

## 今月のメニュー 『揚げぶり大根』

学校給食センター ☎(30)2101



### 栄養士のひとり言

いつもとひと味違ったぶり大根はいかがですか？揚げてあるので魚の臭みや小骨が苦手な人でも、おいしく食べられますよ。



## 多可町で 観光しよう！

多可町観光交流協会  
(商工観光課内) ☎(32)4779

多可町観光交流協会  
ホームページ



ちょうどいい田舎、多可町

## 宿泊施設を紹介します！

## エーデルささゆり

ドイツのバイエルン地方の豊かな自然をイメージして作られました。小鳥のさえずりが聞こえる森の中、静かでおだやかな時間をお届けします。



【エーデルささゆり】  
八千代区中野間363-13  
☎(37)1200  
宿 泊 午後3時～  
翌午前10時  
定休日 毎月第3木曜日



## ぼくとわたしの作品展



『いろんな魚がいてびっくり!』

社会見学で行ったスマシーワールドの絵をかきました。工夫したところは、水をぬるときに色をまぜたところです。魚の体がむずかしかったです。



字のバランスを意識して書きました。とくに、「情」を書くのに苦戦しましたが、でもきれいな字が書けました。思いどおりに書けてうれしかったです。

## 農園民宿 春名



地元産材で建てられた、一日一組限定、一棟貸し切りの純和風民宿。バーベキュー、無農薬の野菜収穫体験、季節を満喫できる食事も楽しめます。



【農園民宿 春名】  
加美区市原139-1  
☎(20)3957  
宿 泊 午後3時～  
翌午前10時  
定休日 年中無休

## 多可青雲の家



多可町の自然豊かな環境の中にある宿泊施設です。林間学校や校外学習をはじめ、スポーツの合宿や文化活動、行楽などの宿泊にも利用できます。



【多可青雲の家】  
加美区豊田1840-53  
☎(35)1572  
宿 泊 午後4時～  
翌午前10時  
定休日 年末年始  
(12月29日～1月3日)



むずかしかったところは、「馬」の六画目です。ていねいに書きました。漢字どうしの大きさのバランスを意きして書いてよかったです。



『ダンゴムシと  
たのしくあそんだよ』

ダンゴムシにのったり、おしたりして、たのしくあそんでいます。ダンゴムシのあしをいっぱいかきました。たのしくあそんでいるかおを見てください。





## 12/11 民生委員・児童委員の一斉改選 私たちの身近な相談役

民生委員・児童委員の一斉改選が行われ、66人の民生委員・児童委員に委嘱辞令、117人の民生・児童協力委員に委嘱状を伝達しました。  
また、11月30日で退任された47人の民生委員・児童委員の皆さんに感謝状が授与されました。長い間お世話になり、ありがとうございました。

## 12/4 多可町民の集い 人権意識を高めよう



### 令和7年度人権作品入選者一覧(敬称略)

#### ■標語の部(一般)

松本尚代/溝垣和子/高見東治

#### ■標語の部

山本大翔(中町南小2年)/土田碧唯(中町北小2年)  
藤原伊里絵(松井小1年)/東 碧海(杉原谷小4年)  
高尾真生(八千代小2年)/吉川果凜(加美中3年)  
悦田 椰(北はりま特別支援学校小学部5年)



## 12/4・9・11 北はりま特別支援学校「ビルクリーニング班」キレイな役場になりました

北はりま特別支援学校では、職業的自立を目指した学習として「ビルクリーニング班」という学校や施設を清掃する活動があり、昨年度より多可町役場の清掃をしていただいています。  
今回、3日間に渡って作業を実施され、気持ちのよいキレイな庁舎になりました。

#### ■詩の部

森川貴臣(中町南小3年)/藤村 陽(中町北小4年)/宮崎桔平(松井小3年)  
竹内千夏(杉原谷小5年)/横山敦己(八千代小4年)

#### ■作文の部

市位海吏(中町南小6年)/丸岡彩乃(中町北小6年)/石塚紫織(松井小6年)  
仁尾匠吾(杉原谷小6年)/繁田 昊(八千代小6年)/松本夕佳(中町中3年)  
吉田順子(加美中2年)/島田大生(八千代中2年)  
岡井優哉(北はりま特別支援学校高等部3年)/比留田悠花(多可高1年)

#### ■ポスターの部

遠藤彩希(みどりこども園5歳児)/松本萌愛(あさかこども園5歳児)  
内藤心陽(四恩こども園5歳児)/竹本彩乃(キッズランドかみ5歳児)  
橋尾耶映(キッズランドやちよ5歳児)/岸本結煌(中町南小4年)  
1年松組(中町北小1年)/岩本芽生(松井小4年)/宮崎葵衣(杉原谷小3年)  
藤田遥乃(八千代小5年)/友松愛音(北はりま特別支援学校中学部2年)  
東野優心(北はりま特別支援学校中学部3年)

### 令和7年度人権作品巡回展

あすみる 12月25日(木)～1月12日(月)  
加美プラザ 1月13日(火)～1月18日(日)  
八千代プラザ 1月19日(月)～1月25日(日)



▲加美中学校グラウンド

## 11/22 杉の実スターズ40周年記念学童野球大会 40年変わらない野球熱

少年野球クラブ「杉の実スターズ」が創部40周年を記念し、町内の野球チームを招いて学童野球大会を開催しました。  
越川昌信教育長による始球式で幕を開け、子どもたちのいきいきとしたプレーや声援で、グラウンドは大きな熱気に包まれました。

杉の実スターズ  
萬浪暖人主将の宣誓



## 12/2 みのり農業協同組合 播州百日どり寄贈 地元の食材を子どもたちに

25周年を迎えたみのり農業協同組合から、記念事業の一環として「播州百日どり」のむね肉80kgを学校給食用の食材として寄贈いただきました。  
いただいた食材は、1月21日の「多可町っ子いきいき献立」で、他の地元食材と共に子どもたちに提供します。



## 11/6 元気あつぷ広場交流会 元気に体操を続けよう！

いきいき百歳体操を実践し、健康増進や交流に繋げる取り組み「元気あつぷ広場」の交流会が開催され、成果や事例発表などが行われました。  
90歳以上の参加者や継続する集落の表彰のほか、講師の東海林玲子さんから、「頭と体」を元気にする秘訣を実際に体操しながら教わりました。



## 11/27・28・12/1 2025町政説明会 みんなで考える「多可町」

町内各區で、令和8年度主要施策についての町政説明会を行いました。統合中学校の開校に伴う路線バスの再編や、部活動地域展開、地域コミュニティのスタートなどの説明に加え、円座方式の座談会を行い、多可町の現状や未来について参加者の皆さんと意見交換をしました。

**「やすらぎ苑」でのお葬式は、**  
私たち、経験豊富なスタッフが心を込めてお手伝いします  
寝台車・ドライアイスの手配・葬儀用品・食事・返礼品のご依頼などをお任せください  
JAみのりメモリアルセンター 0120-85-4888  
みのり祭典 多可営業所 0795-35-0650

**丈夫で長持ちの石はありますか？**  
墓石に使う花崗岩(みかげ石)や安山岩は固く耐久性があります。鎌倉時代の五輪塔は800年経っても健在です。近年は石を磨きますので長持ち=ツヤ持ちが重要なポイント。その場合は吸水率が低く圧縮強度が高いものが多いです。但し、石には数字には現れない特徴や魅力もあります。石材店で質問してみてください。  
三代目 森田茂樹  
株式会社 森田石材店 山南本店 / たんば礪山店 / 滝野店

**創業明治17年 地域に浸透し皆様の快適な暮らしをお手伝い致します。**  
ありがとうございます 気持ちが伝わる 贈りもの + お返しもの  
ギフト・総合衣料・生活雑貨なら  
「えびすや」にお任せください！  
おしやれ生活館 EBI SUYA えびすや 多可町本店  
多可町中区 R427 奥中信号前 09:00~17:00  
えびすや 百貨店 0795-32-4439 0795-32-4445

**広告**



## 広報担当者 取材日記

企画秘書課 広報担当

kouho\_taka@town.taka.lg.jp

### たか坊・ふう子の制服バージョン完成！

4月開校の多可中学校に向けて、令和6年度の新入生から、新しい制服が導入されています。

たか坊とふう子も、新しい制服が着たい!!

ということで、この度、多可中学校の制服を作っていただきました！同じ生地を使用して、本物と変わらない制服が完成！襟の刺繍など細かい部分も再現されていて、とってもかわいいのです！

現在、工事も完成に向けて最終段階です。暑い日も寒い日も雨の日も風の日も、作業にあたってください。皆さまに感謝して、完成を待ちましょう！

### ＼ かわいいお花が届きました ／

広報たかの読者の方から、かわいらしいお花が届きました。

今年も、手に取っていただける、読んでいただける広報づくりに邁進します！



### 今月の日曜マイナ・火曜マイナ

■住民課 ☎(32)2383

#### ■火曜マイナンバーカード専用窓口

と き 1月13日(火)

午後7時まで

ところ 多可町役場本庁舎



#### ■日曜マイナンバーカード専用窓口

と き 1月25日(日)

午前9時～正午

ところ 多可町役場本庁舎

※予約時間のみ開設しますので、事前予約をお願いします。

### 今月の税・保険料の納付

■税務課 ☎(32)2387

- 町県民税・森林環境税 第4期
- 国民健康保険税 第7期
- 後期高齢者医療保険料 第7期
- 介護保険料 第8期

Web口座振替が便利です！



■納付書払 2月2日(月)まで  
(納付書裏面の納付場所で納付してください。)

※日曜マイナ・火曜マイナでは納付できません。

■口座振替 2月2日(月)再振替日2月16日(月)

※再振替でも引き落としができなかった場合は、後日送付する納付書で納付してください。

※口座振替の手続きをWebでお申し込みください。

### 西脇多可休日急患センター 当直勤務

■問合先 ☎(23)5380

診察日 日曜日

診察時間 9:00～17:00

ところ 西脇病院救急外来室

- ・病状やけがの様子など、電話であらかじめご連絡ください。
- ・電話が混み合いご迷惑をおかけしますが、しばらくしてからお掛け直してください。
- ・必ず健康保険証をお持ちください。

と き	担当の先生
1月4日(日)	柳井 映二 先生
1月11日(日)	上田 正生 先生
1月18日(日)	木原 章雄 先生
1月25日(日)	河原 淳 先生

※西脇市多可郡医師会の先生が交代で、入院を必要としない内科系の軽症患者の診察を行います。

### 北播磨小児救急医療電話 相談センター ☎0794(62)1371

症状への対応方法などについての助言や適切な受診医療機関の紹介を行います。

相談時間 18:00～22:00  
(年末年始・祝日を除く)

兵庫県小児救急医療電話相談でも、相談を受け付けています。☎#8000番  
※ダイヤル回線・IP電話は  
☎078(731)8899

## わが家の あいどろ

長男は、ブロック遊びやプラレール、文字や絵を描くこと、外遊びが大好きで、いろいろなことに興味をもっています。少し人見知りですが、心の優しいお兄ちゃんです。ひらがなやカタカナが読めて書けるようになり、今は数を数えることに夢中です♪

長女は、絵を描くことや人形あそび・ままごとが好きで、かわいい笑顔に私たちはいつも癒されています。最近是一緒に料理をしたり、家事を手伝ってくれたり、とても頼もしく成長しています☆



(撮影：お母さん)

長男は4月から新1年生、長女は年中になります。環境が変わっていきますが、これからも兄妹仲よく、健やかに成長してくれることを願っています。

## 献血のお知らせ

お一人でも多くのご協力をお願いします。

と き 1月27日(火)

午前11時30分～午後4時

ところ 多可町役場1階多目的スペース

※参加者には記念品を贈呈します

## おめでた

## 100歳お祝い

## おくやみ

11月1日～30日届出(敬称略)

## みんなの善意

11月1日～30日

■町への寄付(町内)

生命の貯蓄体操加美教室  
匿名

家族を想う気持ちに寄り添い  
お手伝いさせていただきます

多可町・西脇市・加東市・丹波市の  
福祉タクシー券が使用できます

介護タクシー  
**オハナ**  
ohana

☎090-5325-0087  
(西脇市下戸田)

AED搭載車です  
公式LINE・お電話にて  
お問い合わせください

外構工事専門店  
お庭の事ならお任せください!!

**アクリア**

兵庫県多可郡多可町加美区大袋 179-9  
☎0795-23-3003

新たなスタートのお手伝いを行い10年!!  
次世代につなぐ未来創りをこの先もずっと...  
アクールがお家の新たな価値を創造いたします。

**株式会社アクール**

解体工事・遺品整理・不用品処分・外構工事・土木工事・リフォーム工事 ☎0120-51-5005

## 広告



## 人との出会いが生きる力に

足立利幸さん(多田)

56歳から始めたマジックにのめり込み、町内をはじめ、さまざまなイベントなどでマジックショーを行っている。

今年11月に、NTTグループのOBで構成する電友会から、伝統演芸による社会福祉および地域振興への貢献活動に対して表彰が贈られた。



▲自宅の庭に並ぶ1,000鉢の盆栽



▼部屋にぎっしり並ぶトロフィー



### マジックの出会い

「1日をいかに楽しく過ごせるかを考えるんです。この部屋に入ったら、もう楽しくて仕方ないですね。」  
そう言って案内された2階の部屋に続く階段は、結構な急勾配。87歳の足立利幸さんは、軽い足取りで上がっています。

19歳でNTTに就職し、56歳で早期退職した足立さんは、従兄弟の誘いでマジッククラブに通い始めました。

「私は、どんなことも、じぎにのめり込んでしまふ。そして途中でやめられないですよ。」

確かに、部屋の壁や天井は作品や小道具、トロフィーなどで埋め尽くされています。

「20歳の頃に従兄弟に勧められて盆栽を始めました。手間はかかると、思うように形になっていくから楽しくてね。気づけば、1,000鉢ほどになりました。夏場は朝と夕で水やりに合計4時間かかるんです。」

水やりに4時間…。今年の猛暑はさぞ大変だっただろう。「盆栽も楽しいんやけど、しゃべらないからね。退職し

## 昨日と同じなら、明日も同じ

山本 巧さん

(多可町出身・社高等学校野球部監督)

多可町出身。小学生のときに、旧中町野球スポーツ少年団に所属。中町中学校野球部を経て、社高等学校に進学。

2014年に社高校野球部の監督に就任。今年7月に書籍「勝つための進化論」を出版。



広報担当が伝えきれなかった山本監督の思いはこちらに▶



▲社高校野球部の部員とともに

### コロナ禍が分岐点に

「お、小テストどうやった？できたか！よかったー」  
「体調もう大丈夫か？よし！がんばろう。」  
挨拶に来る生徒一人一人に優しく声をかける。社高等学校野球部の監督・山本巧さんは、誰よりも早くグラウンドに来て、生徒を出迎える。  
「生徒を出迎えてあげたいので、そのために自分の時間を調整します。時間の使い方を常に考えるようにしています。」

山本監督は、県立高校では71年ぶりの3期連続甲子園出場の快挙を成し遂げました。  
「コロナ禍が大きなターニングポイントでした。日常が止まったことによって、自身と向き合う時間ができました。対外試合ができなくなると、チーム内で試合をしたときに、選手達がとてもいきいきしていたんです。それを見て、対外試合じゃなく、チーム内の時間を大事にするようになりました。一人一人の持つ力がもつとあるんじゃないかと。」  
練習のやり方を全部変えたという山本監督。ブレインストリーミング、スーパー・ブレイン・トレーニングを取り入

れ、選手とのやりとり、選手間のやりとりを大切にすることがになりました。  
「選手達は、今日何に取り組むか、どんな練習をするのかをすべて分かっています。」  
その言葉通り、選手達は1分1秒を無駄にすることなく、練習に取り組み、どんなメニューをこなしていきたいと思います。次何をする？誰がどうする？と立ち止まる瞬間は一度もありません。

### 特別を日常に変える

「意識して時間の使い方を变えることで、それが日常化する。自分にとっての普通のレベルを1ミリあげるんです。」

生徒一人一人にこれまでの成長背景があつて、価値観ができてあがっています。だから、どんな小・中学校時代を過ごしたのかなど、過去をしっかりと知った上で向き合つて、強みをどんどん伸ばす。1対1はもちろん、全体での話し合いも、毎日毎日行います。それは当然です。」

選手のため、チームのために最優先して自分を調整する。それが日常化していると話します。  
「ミスしたときに、ワッと怒

て、人と出会うことがなくなるのはさみしいと思って習い事を始めました。マジックは、お客さんがワッと驚いて拍手してくれる。それがうれしくてうれしくて、もつとがんばろうと思うんです。」

### 挑戦を楽しむ

マジック以外にも、南京玉すだれ、コマ回し、傘回し、皿回しと、芸がどんどん増えているという足立さん。なんと今でも月2回、神戸方面まで出かけてコマ回しを習いながら、月3回ほど自身がマジックを教える教室にも通っているというから、思わず年齢を何回も確認してしまいました。

「新しいことを習うと、必ず家で1週間ほど、できるようになるまで毎日練習します。何もしなかったら忘れてしまうからね。毎日毎日練習すること、絶対にできるようにするというのがわかってきました。」

退職後に始めたという水墨画も、プロ顔負けの作品ばかり。それも水墨画を習うまでは、絵には興味もなかったというから本当にすごい。

### 人生は、自分次第

足立さんの日課は、毎朝犬と鳩を連れての散歩から始まり、筋力づくりのための体操、そして盆栽の水やり、芸の練習と、1日も休むことなく続けています。現在も、多いときで月に6回ほど町内外の集まりに呼ばれてマジックなどを披露しています。

「人と人とのつながりが一番大事だと思っています。物があっても、1人ではつまらない。だから友達のことを大切にしたい。一度切れてしまつと終わりだから。悪いことも良いこともあるけど、その中の良いことを拾って生きていきたい。」

人と人との出会いを大切にしたいです。」

最後にもう一度言いますが、87歳なんです。

あっぱれ!!



ほく-だよ! ラッキー





だいすき!  
**taka**

広報たか No.243  
令和8年1月号

編集・発行 多可町役場 ☎0795(32)2380(代)  
〒679-1192 多可郡多可町中区中村町123番地

まちの人口／18,253人(前月-20人)  
■世帯数／7,749世帯 (R7.12.1現在)

あ、さて あ、さて  
あ、さて さて さて

さては 南京玉すだれ

ちよいと伸ばせば 初日の出～!!



・多可町ホームページ  
(<https://www.town.taka.lg.jp/>)



20 HAPPY ANNIVERSARY  
th TAKA-TOWN



UD  
FONT