

広 報 たか

天 たかく 元気 ひろがる 美しい まち 多可



おじいちゃんおばあちゃん
と一緒に餅つき

No.87

1

平成25年1月1日発行 2013

|主|な|内|容|

新年のあいさつ	2~3
翠明湖マラソン	4
杉原紙年賀状コンクール	4
スケッチブック	5~6



多可町長 戸田 善規
Yoshinori Toda

新年明けましておめでとう
ございます。

皆さまにはお元気で年の
始めをお迎えになられたこ
ととお喜び申し上げます。

まずは平成25年癸巳(みず
のと・み)の年が、皆さまに
とつても、多可町にとつて
も、幸多き年であることを
願います。

昨年を振り返りますと、
わが国の少子高齢化を伴う
急激な人口減少の姿が共通
の認識となり、経済面でも
縮小基調が依然として続い
ています。

東日本大震災の復旧復興
は、まだ緒に就いたばかり

で成果が現れてはならず、
原発事故に伴う放射能汚染
問題も含めて「先行きの不
安」が否めません。

先進諸国ではデフレ脱却
がままならず、生活面での
閉塞感がより広がりが増し
て漂っています。

社会保障面の将来の姿も、
早急に示さねばなりません。

加えて深刻なのは、わが
国近海での国境論戦の勃発
であり、紛争への危惧が高
まりつつあることです。

国としてこれらの諸課題
への的確な対応が急務であ
り、新しい政権に大きな期
待を寄せるところです。

新年あけましておめでと
うございます。

皆さま、ご家族おそろい
で輝かしい新年をお迎えの
ことと存じます。

年末の衆議院議員総選挙
では、自民党の圧勝という
結果となりました。三年余
り前は、民主党の躍進によ
り政権交代となり、またそ
の前の選挙では、郵政民営
化などの議論により自民党
が圧勝しました。少選挙区
制の下では、この様な結果
となるようです。政権が交
代しても雇用対策・デフレ
脱却・震災復旧・エネルギー
政策など重要な課題が山



多可町議会議員
山口 雄三
Yuuzou Yamaguchi

積んでいます。これらの課
題に対して、みんなが安心
できる未来を示してもらい
たいところです。

お正月は、家族そろって
年賀状を見ながら普段ご無
沙汰している友人など、近
況を確認するという意味で
も年賀状の伝統はすばらし
いコミュニケーションの場
であり、後々に伝えていき
たいものです。

昨年は、電力不足により
各家庭とも節電に努められ
暑い思いをされたと思いま
す。また、交通事故では、
高速バスの事故やトンネル
崩壊による痛ましい事故が

多可町にあつては、合併
8年目の年を迎えることと
なります。

台風12号激甚災害の復旧
工事も進捗度を高め、ほと
んどの箇所を整備が大きく
進みました。また防災面で
のソフト施策も充実度を増
し、「自助・共助・公助」の
役割意識も育ちつつありま
す。

ありがたいことであり、
安全・安心の施策をさらに
追及してまいります。

一方で地域の社会経済情
勢は依然として厳しく、低
迷が続いているのが最大の
気掛かりです。町としてで
きる生活面でのセーフティ
ーネットの再構築が必要だ
と考えています。

全国で8番目、関西では
初めて導入した自治体によ
るネット通販システム「FB
良品TAKA」などを有効活
用し、特色ある地域の商品
を売り出し、地域の元気を
取り戻していきます。

また東京をキー局とする
全国ネットの婚活テレビ番

ありました。

私も議会人として、新
たな施設建設も大事ではあ
りますが、それ以上に安全
な社会を構築することが必
要であることを痛感いたし
ました。

議会の任期も残すところ
一年を切りました。この間、
昨年の6月に「議会基本条
例」を策定し、議会は、公開
の場での審議を通じて行政
機関との適切な関係を維持
し、町民の皆さま方から信
頼される開かれた議会づく
りを目指しております。

町づくりの主役は、町民
皆さまであることは申し上げ
るまでもございません。

住んでよかったと思える
町づくりを実現するため、
より身近な議会を目指すこ
ともに住民皆さまの代表機
関として議会活動に努めて
まいりたいと思っております。
どうか、多可町議会に
対しまして、より一層のご
指導とご支援をいただきま
すようお願い申し上げます。
巳年は、実を結ぶ年とさ

組の誘致に成功したことか
ら、結婚支援はもとより、
多可町の知名度アップにも
つなげたいと考えています。
大きな行政課題としては、
本庁舎などの整備問題が避
けられない課題として横た
わっています。

窮もまた楽しみ、
通もまた楽しむ
(莊子)

厳しい時代背景にありま
すが、前を向き、元気を出
して、この事態を乗り切っ
ていきましょう。
本年も皆さまのご理解と
ご協力をよろしくお願い申
し上げます。

れております。今年一年皆
さまにとつて、すばらしい
実りある年になりますよう
ご祈念申し上げ、年頭のご
あいさついたします。

2013年 新年のごあいさつ

献 壽

※公職選挙法の規定により、町長・議員は町内に年賀状が出せません。
欠礼をいたしますが、何分のご理解をお願いいたします。

11 第4回ウォークラリー大会 27 笑顔で歩いて健康づくり

余暇村公園およびその周辺で町老人クラブ連合会が主催する「ウォークラリー大会」が開催されました。

全長約4kmにおよぶコースには、開運お手玉・だるま落とし・スリッパ飛ばし・グラウンドゴルフなどのチェックポイントが設けられ、各集落からの参加者約200人はメンバー同士協力しながら、元気にコースを歩きました。



▲だるま落としに挑戦



▲「ともに生きる～在日コリアンの立場から～」と題した講演

12 多可町民の集い 6 優しさの種をあなたの心に

人権週間に併せてベルディーホールで「多可町民の集い」を開催しました。

集いでは、人権作品の表彰を行い、小学生～高校生の4人が人権作文の発表を行いました。実体験から感じたことなど思いの詰まった作文に、客席からは涙する姿も見受けられました。また、李美葉(いみよぶ)さんの講演も行われ、日本に住む外国籍者を知ることの大切さを教わりました。

12 女性のつどい 9 地域を支える女性の力

町婦人会、町消費者協会による「女性のつどい」がベルディーホールで開催されました。

式典では地域での熱心な活動をたたえ、森本、箸荷、俵田の婦人会に賞が贈られました。

また、梶野智絵氏による『家事楽々』と題した講演会が行われ、家事の大切さやコツを楽しく学びました。ほかにも、寸劇で会場を笑いに包みながら、ネットトラブルに関する注意が呼び掛けられました。



▲婦人会役員と消防署職員による寸劇



▲元気いっぱい啓発活動

12 年末の交通事故防止啓発 2 絶対やめよう！飲酒運転

年末の全国交通安全運動に伴い、キッズ保安官が、啓発活動を行いました。

今回は町内の小学生3人が、運動の重点目標である「夕暮れ時の交通安全」や「飲酒運転の根絶」などを訴えかけ、反射材などの啓発グッズを配布しました。厳しい冷え込みにもかかわらず「交通安全お願いします！」と元気に呼び掛ける子どもたちに、道行くドライバーも笑顔で答えていました。

■とき 3月31日(日)
【受付】午前8～9時 【開会式】午前9時～

■ところ 翠明湖(糞屋ダム)周遊コース

- 種目
- ・小・中学生の部(1/40)
 - ・一般の部(1/20・1/10・1/5)
 - ・ハーフマラソンの部(1/2)
 - ・ペアジョギングの部(1/40)

- 距離
- フルマラソン距離の
- ・1/40(1.05488km)
 - ・1/20(2.10975km)
 - ・1/10(4.2195km)
 - ・1/5(8.439km)
 - ・1/2(21.0975km)



- 参加費
- ・小・中学生の部 1,000円
 - ※町内在住の小・中学生は半額
 - ・一般・ハーフマラソンの部 3,200円
 - ・ペアジョギングの部 2,000円
- 申込方法
- 申込用紙は、役場・アスパル・加美プラザ・八千代プラザにあります。
- また、町ホームページの翠明湖マラソンのページからもダウンロードできます。
- 申込期限
- 2月13日(水) 必着
- 申込定員
- 1,500人
- ※定員になり次第、締め切ります。

第28回多可町翠明湖マラソン
あなたも走ってみませんか！

■問合せ先 生涯学習課 ☎(32)51222

多可町翠明湖マラソンの参加者を募集します。翠明湖畔の美しい自然を眺めながら一緒に走りましょう。

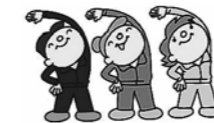


▲翠明湖マラソンマスコットキャラクター「スイッピー」

お知らせ

多可町スポーツDAYのスタンプカードの応募期限は、1月31日(木)です。

応募者の中から抽選で「多可町共通商品券」をプレゼントします。



■イベント

わくわく子ども広場、特産品販売コーナー、豚汁・ぜんざいコーナーなど、さまざまなイベントを開催します。



【子どもの部】
幼稚園児・小学生・中学生

【一般の部】高校生以上

※未発表の作品で1人1点

※応募作品は返却しませんので、ご了承ください。

■応募方法

杉原紙のしがきを使用し、表に住所・氏名・年齢・性別・電話番号(子どもの部は学校名・学年)を明記し、裏にちぎり絵や切り絵などを書いて応募してください。

※詳しくは、12月号広報9ページ参照、もしくはお問い合わせください。

■応募・問合せ先

多可町役場年賀状コンクール係(地域振興課内)
〒679-1192
多可町中区中村町123
☎(32)4779

日本一の手漉き和紙「杉原紙」の魅力を全国に発信するため、今年も杉原紙で作った年賀状を募集します。

第18回杉原紙年賀状
全国コンクール

我が家の アイドル

お父さん・お母さんからのメッセージ

本を読むことが大好きで、最近では日本や世界の歴史、いろいろな実験、宇宙、からだのしくみなど幅広いジャンルの本を読んでいる風綺。歌や音楽に合わせ踊ることと食べるのが大好きな綺音。同じ男の子でも正反対の2人。



でも、イタズラ相談会をしているときは、頭をくっつけて合つてとっても仲良し。次はどんなイタズラをしてくれるのかなあ。(苦笑) これからもずっと仲良し兄弟でいてね

【撮影はお母さん】

中区安坂
藤井弘一さん・樹理さん
ご夫妻のお子さん

お 鳳
う 綺
く くん(6歳)
あ 綺
の 音
く くん(1歳)



井上晴貴さん
(杉原谷小学校1年)

はしご車を見たとき、かっこいいとおもいました。うんてんせきのところがうまくかけました。はしご車で、たかいたところに行きたいです。

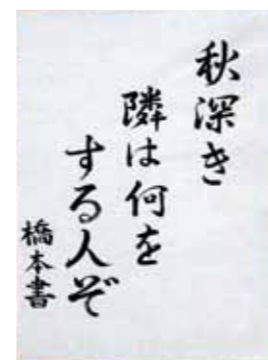


『はしご車がきたよ』



橋本真子さん
(中町北小学校6年)

この句をえらんだ理由は、この句が、秋を感じさせてくれる句と思ったからです。中でもこの句を書く時、一番難しかったのは隣という字でした。



ぼくと私の作品展

毎月、市内の小学生の作品(絵画・書道・工作など)を紹介します。



上月光さん
(八千代北小学校5年)

気をつけたことは、「太」という字のはらいです。真横にはらう所が、かすれそうになったけど、ていねいに書き続けると、満足のいく字ができました。



吉川彩弥音さん
(松井小学校6年)

思い出のつまった音楽室を絵でよりよく再現できるようにがんばりました。細かいところやピアノの色をつくるのが難しかったです。



『思い出いっぱい音楽室』

11 第1回多可町子ども芸能祭 25 大人顔負け 子ども芸能

頑張る子どもたちをより多くの人に見てもらおうと、これまでの芸能発表会を拡大して「子ども芸能祭」をベルディーホールで開催しました。

和太鼓、鶏合わせ、合唱、ダンス、落語、歌舞伎など町内で文化活動に取り組む9団体の子どもたちが勢ぞろい。観客は伝統芸能に見入り、落語に笑い、ダンス・合唱を楽しみ、子どもたちの頑張る姿に元気をもらいました。



▲多可町を舞台にした水戸黄門に客席は大盛り上がり



▲仁尾海斗くんの古典落語「犬の目」で会場は大笑い

12 第8回多可町芸能祭 2 文化の薫りを堪能

ベルディーホールで「芸能祭」を開催しました。演劇・ダンス・舞踊・詩吟・三味線・民謡など、計15組が多彩なジャンルで磨きのかかった芸を披露しました。

中でも、藤有会による日本舞踊では、優雅で華やかな女踊りと力強く迫力満点の男踊りが会場を魅了し、客席からは大きな歓声と惜しめない拍手が送られました。

12 第7回多可町子ども会少年少女サッカー大会 2 力合わせて目指せ優勝

ガルテン八千代グラウンドで「少年少女サッカー大会」が開催されました。

この大会は、市内の4～6年生の男女が各集落ごとにチームを組みサッカーを通じて交流を図る大会で、今年は男子36チーム、女子31チームが参加し、はつらつとしたプレーを見せました。ゴールが決まるたびに各コートからは歓声が上がリ、会場は大いに盛り上がっていました。



▲舞台衣装で思い出の曲を熱唱



▲白熱した試合が展開されました

11 第2回多可町歌謡祭 17 あの日、あの時、思い出の一曲

市内ののど自慢が集う「歌謡祭」を八千代プラザで開催しました。

昨年を大きく上回る31組が参加。舞台衣装に身を包み、スポットライトを浴びながら歌にまつわるエピソードとともに思い出の一曲を歌いました。新しい歌から懐かしい歌まで、出演者の歌声が会場に響き渡り、客席からの応援や、花束も舞台上に届けられ、大盛り上がりの歌謡祭になりました。



従五位
故・森野義史さん(西山)



昭和36年4月から19年間、旧加美町職員として職務に精励され、昭和55年からは5期20年の長きにわたり、加美町長を務められました。優れた先見の明と行動力をもって、数々の先進的な事業を推進され、町の発展ならびに住民福祉の向上に多大なる貢献をされました。在職中は、県下トップで全町域に下水道を整備されたほか、全町ほ場整備の実施、難視聴対策と高度情報化社会に対応したケーブルテレビの開局など、多くの功績を残されました。また少子高齢化が進む中、医師確保を最優先課題に捉え、保健・医療・福祉の連携と強化に忠誠を尽くされ、誰もが安心して暮らせる町づくりを推進されました。

兵庫県こうのとり賞
山口礼子さん(清水)



長年婦人会会員として活動され、現在も町婦人会副会長として地域に根ざした町づくりに寄与されています。地域の子どもや高齢者への見守り活動、健康増進のための健康教室や、消費者を守る活動などさまざまな活動をされ、こころ豊かな美しい地域の実現に大きく貢献されています。

兵庫県こうのとり賞
橋本美千代さん(岸上)



長年婦人会会員として活動され、現在も町婦人会理事として地域に根ざした町づくりに寄与されています。敬老会や子どもから高齢者まで楽しめる三世代交流事業など地域活動にも積極的に協力され、こころ豊かな美しい地域の実現に大きく貢献されています。

日本PTA会長表彰
越川公喜さん(熊野部)



加美中学校PTA副会長、町PTA協議会会長、県PTA協議会理事を歴任され、北播磨地区高等学校の定数維持を求める活動や、PTCA子育てフォーラム実施など、教育環境の整備に大きく貢献されました。

スポーツ推進委員表彰
藤本 緑さん(森本)



昭和57年から30年間にわたり、スポーツ推進委員として、スポーツを通じた健康づくり、まちづくり、楽しく挑戦できるニュースポーツの普及・振興に大きく貢献されています。

兵庫県青少年補導委員
連合会会長感謝状



▲街頭補導活動(写真右)

長年にわたり多可町青少年補導委員として万引防止の街頭PR活動など、地域社会の青少年の健全育成に努められ、明るく住みよい町づくりに大きく貢献されています。

第64回兵庫県幼・小・中造形教育展

- 兵庫県教育委員会賞
北嶋康希さん(杉原谷小2)
- 兵庫県造形教育連盟賞
尾崎晃我さん(八西小3)
橋尾彩渚さん(八西小4)
橋尾映里奈さん(八西小5)
大西ひかるさん(中北小6)

【特選】

- 内藤 愛さん(中町幼稚園)
- 國本 凜さん(中北小1)
- 藤田典大さん(松井小2)
- 白石知也さん(八南小2)
- 藤田奈々羽さん(八北小2)
- 多方大智さん(八西小2)
- 橋根純生さん(中南小3)
- 三村陽祐さん(中北小3)
- 中村泰樹さん(中北小4)
- 伊藤壮吾さん(八南小4)
- 山本和奏さん(松井小5)
- 山本将志さん(中北小6)
- 小林大造さん(八南小6)
- 高見 優さん(八南小6)

税に関する表彰

【納税表彰】

- 西脇税務署長表彰
藤本忠義さん(糀屋)
- 西脇多可地区納税貯蓄組合連合会会長及び公益社団法人西脇納税協会会長感謝状
新田 弘さん(東山)

- 近畿納税貯蓄組合総連合会会長感謝状
見坂亦嗣さん(西山)

【税に関する作文表彰】



- 近畿納税貯蓄組合総連合会会長賞
竹本勇人さん(加美中3)
- 県納税貯蓄組合総連合会会長賞
松田 駿さん(中町中3)
松本ゆうかさん(中町中3)
- 西脇税務署長賞
寺尾麻衣さん(多可高一)
笹倉千夏さん(中町中3)
- 多可町長賞
松田 翼さん(中町中3)
- 西脇多可地区租税教育推進協議会長賞
橋本菜央さん(加美中3)

【税に関するポスター表彰】

- 兵庫県納税貯蓄組合総連合会長賞
市位紗耶華さん(八北小6)
棚倉翔太さん(八北小6)
棚倉涼華さん(八北小6)
藤井陽菜子さん(八北小6)
- 西脇税務署長賞
河崎晴己さん(八北小6)
- 多可町長賞
種田理鈴さん(中南小6)
- 西脇多可地区租税教育推進協議会長賞
市位颯憺さん(八北小5)

【税に関する書道表彰】

- 西脇税務署長賞
岡本さくらさん(八西小5)
- 多可町長賞
重本未夢さん(中南小6)
- 西脇多可地区租税教育推進協議会長賞
笹倉果奈さん(中北小6)
小林 葵さん(杉原谷小6)
笹倉綾乃さん(松井小5)
棚倉涼華さん(八北小6)
- 西脇多可地区納税貯蓄組合連合会長賞
金川桃子さん(中南小6)
市位紗耶華さん(八北小6)
寺尾祐輝さん(杉原谷小5)
- 西脇納税協会長賞
上原和奏さん(中南小5)

【税に関するポスター表彰】

- 兵庫県納税貯蓄組合総連合会長賞
市位紗耶華さん(八北小6)
棚倉翔太さん(八北小6)
棚倉涼華さん(八北小6)
藤井陽菜子さん(八北小6)
- 西脇税務署長賞
河崎晴己さん(八北小6)
- 多可町長賞
種田理鈴さん(中南小6)
- 西脇多可地区租税教育推進協議会長賞
市位颯憺さん(八北小5)

西脇多可地区納税貯蓄組合連合会長賞
岩田真菜佳さん(八北小6)
恋田果林さん(八北小6)
長谷川千穂さん(八北小6)
市位颯憺さん(八北小5)



【野間川トーナメント】

- 優勝 ピース
- 準優勝 はななみD
- 第3位 はななみB
- かさがたC
- 【杉原川トーナメント】
- 優勝 はななみC
- 準優勝 かさがたB
- 【ファミリーの部】
- 優勝 かさがたD
- 準優勝 かさがた藤田



第7回多可町駅伝競走大会 (12月2日)

- 公民館の部
 - 優勝 柘屋公民館
 - 準優勝 箸荷公民館
- 一般の部
 - 優勝 アンバランス
 - 準優勝 加美中A
- 《区間賞》
 - 公民館・一般の部
 - 第1区 小林泰範さん
 - 第2区 熊代 雄さん
 - 第3区 岸本和樹さん
 - 第4区 森本大聖さん
 - 第5区 大木啓輔さん
 - 第6区 有川将史さん
 - 第7区 西山健太さん

第7回多可町子ども会少年少女ミニサッカー大会 (12月2日)

- 【男子の部】
 - 優勝 加美区3部
 - 準優勝 SP5
 - 第3位 サムライセブン1
 - 第4位 中野間A
- 【女子の部】
 - 優勝 リトルなでしこ7
 - 準優勝 高岸女子
 - 第3位 大和A
 - 第4位 中安田ガールズ



▲優勝したリトルなでしこ7



▲優勝した加美区3部

第6回多可町バスケットボール大会(12月9日)

- Aリーグ
 - 優勝 西高1年
 - 準優勝 Honey Badgers
- Bリーグ
 - 優勝 火の鳥バスケットボール
 - 準優勝 中町中学校
- Cリーグ
 - 優勝 KILLUDORE
 - 準優勝 ALL STARS

祝100歳

遠藤きみさん(岸上) 志水花子さん(安楽田) 遠藤きみさんが12月18日に、志水花子さんが12月22日に、満100歳を迎えられました。おめでとうございます。

ふれあい

仕の誓い(じゅうのちかい)

平成25年新春からスタートするNHK大河ドラマは、東北会津を舞台に幕末から明治の時代を自由奔放にさっそうと生き抜いた新島八重の生涯を描いた「八重の桜」です。楽しみにしている人もきっと多いと思います。

この八重が幼少期を過ごした幕末の会津には、仕の誓いという、理屈ではない強い教えがありました。この「仕の誓い」とは、藩士の子どもが一人前の大人となるための社会人としての常識を身に付けさせるためのものであり、次の7項目からなっていました。

問合せ先 人権啓発推進室
☎(32)1389

- “仕の誓い”
- 一、年長者の言うことに背いてはなりません
 - 二、年長者には、おじぎをしなければなりません
 - 三、うそをいうてはなりません
 - 四、卑怯な振る舞いをしてはなりません
 - 五、弱いものをいじめてはなりません
 - 六、戸外で物を食べてはなりません
 - 七、戸外で婦人と言葉を交わしてはなりません
- ならぬことはならぬものです

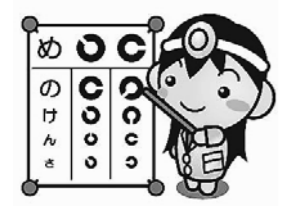
この「仕の誓い」には、年長者に無批判に従うことを強いる項目や、女性差別につながる恐れがある項目があり、人権を守る立場としては問題もあります。しかし、これらを「年長者の言うことに耳を傾ける」「男女の交際には節度を持つ」ととらえれば、全体的には現代にも十分通用するのではないのでしょうか。

特に「卑怯な振る舞いをしていない」とか「弱い者をいじめない」などは、平気でいじめをしたり、相手の人権を侵

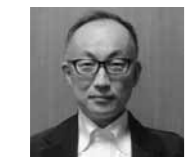
害していても気付かないことが多い現代社会に警鐘を鳴らし、自分本位な考え方・生き方をしないことの大切さを訴えているように思えます。また、最後の「ならぬことはならぬものです」では、理屈抜きに守らなければならない社会的なルールがあり、そのルールを守ることの大切さについて考えさせているようです。

私たちも、この「仕の誓い」から学ぶことが多いのではないのでしょうか。

多可赤十字病院からのお知らせ



「眼科」常勤医師の着任と赤十字講習会のお知らせ
問合せ 多可赤十字病院
☎(32)1223
http://www.taka.jrc.or.jp/



【医師の紹介】
正井 宏和 眼科部長
平成元年 卒業
眼科指導医・専門医

1月より常勤眼科医、正井部長が着任しました。これに伴い、外来診察日も増え、白内障・その他の手術も順次行うこととなりました。詳しくはホームページや電話にてお問い合わせください。

	月	火	水	木	金
眼科診察日	○	手術	○	○	○

○診察時間：午前9時から
○受付時間：午前8時～11時30分

■赤十字救急法基礎・救急員養成講習
けが、災害から自分自身を守り、けが人や病人を正しく救助し、医師や救急隊員の手を渡すまでの正しい知識・技術を学びます。

とき 1月27日(日)
午後1時～5時30分
2月2日(土)・3日(日)
午前9時～午後5時

ところ 多可赤十字病院

対象者 15歳以上

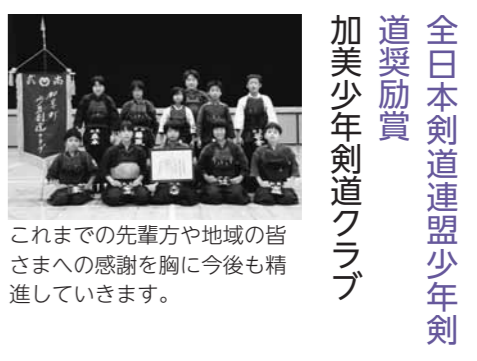
教材費 3,000円

申込期限 1月8日(火)

全日程受講者には「受講証」を、検定合格者には「救急員認定証」を後日交付します。

身近な人に何かあった時「自分自身に何が出来るか」「いざというときにAEDを使用するのが怖い」と考えたことがある人は、ぜひこの機会に講習を受講し、不安を自信に変えてみませんか。

問合せ・申込先
医療社会事業課
☎(32)3350(内線150)



全日本剣道連盟少年剣道奨励賞
加美少年剣道クラブ

昭和50年の設立以来37年間、指導者の先生や保護者、地域に支えられ草の根的に活動をされています。

剣道訓の理念の下、社会的な能力や技能を体得し、誠実、勇気、自信などを修得させ心豊かな青少年の育成に努めてこられた功績と今後の一層の精進を期待され奨励賞を受賞されました。

朝ごはんコンテスト優秀作品紹介① 子どもの部 優秀賞



「わが家のドリア」
定本 莉緒さん
(八千代西小5年)

- 【材料(1人分)】
ごはん80g
ミンチ30g 卵1個
トマト30g ししとう1本
とろけるチーズ1枚
牛乳小さじ2
ケチャップ適量
塩・こしょう適量


- 【作り方】
- ① ミンチに塩・こしょうをして、赤いところがなくなるまで電子レンジで加熱する。
 - ② ①とご飯とケチャップを混ぜ合わせる。
 - ③ トマトは一口大に切り、ししとうは輪切りにする。
 - ④ 卵を溶き、牛乳を混ぜ、好みの状態になるまで電子レンジで加熱する。
 - ⑤ ②を容器に入れ、③を飾り付けて④を流し入れる。
 - ⑥ ⑤の上にチーズをのせ、トースターで7分焼く。
 - ⑦ 上にケチャップをハート型に飾る。

●問合先 健康福祉課
☎(32)5151

**お元氣ですか
保健師です**



**第2次健康増進計画が
策定されました③**



●喫煙場所の指定を守りましょう
たばこの煙は、周囲の人の健康を脅かします。たばこを吸わない人、未成年、妊婦の近くでの喫煙はやめましょう。自分のため、家族・子どものために喫煙を

●未成年者の喫煙防止に努めましょう
未成年の喫煙は、家庭や友人関係などが影響することが多く、周囲の人たちが連携し防止に取り組むことが必要です。

みんなが取り組むこと
●未成年者、妊婦の喫煙をなくします
●喫煙が健康へ及ぼす悪影響についての正しい知識を普及します
●適正な飲酒についての知識の普及を図ります

重点目標
●未成年者、妊婦の喫煙をなくします
●喫煙が健康へ及ぼす悪影響についての正しい知識を普及します
●適正な飲酒についての知識の普及を図ります

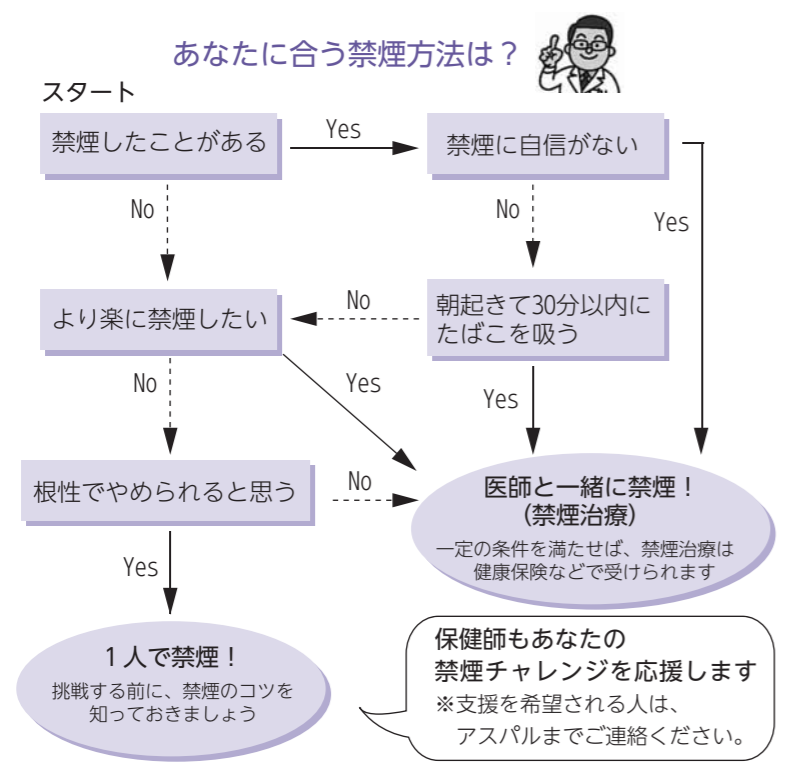
たばこ・アルコール
スローガン
禁煙と適量飲酒で
守ろう健康！

バレニクリン
内服の禁煙治療薬です。禁煙外来で処方され、保険診療で治療を受けることができます。脳内のニコチンレセプターに働き、ニコチン切れ症状を軽くし、たばこをおいしいと感じにくくします。

ニコチンパッチ
パッチを皮膚に貼って使用します。ニコチンを少しずつ補給してニコチン切れの症状を和らげます。禁煙外来などの保険診療で入手できますが、小さいサイズは薬局で購入することもできます。

**上手におもう
禁煙補助薬**
ニコチンガム
ニコチン入りのガムをかむことによって、ニコチン切れを紛らわします。薬局で購入することができます。

考え直してみよう。
○お酒の適量を知り、節度ある飲酒に努めよう
飲み過ぎは肝臓に負担をかけ、健康を害します。適量であっても、週1日は休肝日を作りましょう。



<禁煙のメリット>

- たばこ代が浮く (1日1箱なら1年で約15万円！)
- 寝たばこなどによる火事の心配がない
- たばこやライターを持たなくてよい
- 息が臭いと言われない／思われない
- 家庭や職場で喜ばれる
- 早産や低体重児出産のリスクが低下、乳幼児突然死症候群(SIDS)の予防ができる
- 子どもの喫煙が防げる
- 自信がついて人生が変わる！…

たばこ代と禁煙費用の比較

たばこ代(12週間) (1日1箱410円として)	¥35,280
【保険治療】3割の自己負担あり	
・ニコチンパッチ(貼り薬) 標準使用期間8週間	¥12,830
・バレニクリン(飲み薬) 標準使用期間12週間	¥19,090
【市販薬】	
・禁煙パッチ(貼り薬) 標準使用期間8週間	¥22,890

●問合先 住民課
☎(32)2383

**年金広報
ほんえるか**



**20歳になったら
国民年金に加入しましょう！！**

●第1号被保険者
学生や自営業者、農林業者、無職の人など
※加入手続きは、住民課国民年金係で行ってください。

●第2号被保険者
サラリーマンや公務員など厚生年金保険や共済組合に加入している人
※加入手続きは、勤務先が行います。

●第3号被保険者
第2号被保険者に扶養されている配偶者
※加入手続きは、配偶者の勤務先が行います。

加入者の種類と加入方法
国民年金の加入者のことを被保険者といい、職業などによって3種類に分類されます。

新成人の皆さんおめでとうございます。
国内に居住する20～60歳になるまでのすべての人は、国民年金に加入して、保険料を納付する義務があり、年金を受け取る権利があります。

対象となる学生は、学校教育法に規定する大学(大学院)、短期大学、高等学校、高等専門学校、専修学校および各種学校(修業年限1年以上である課程)、一部の海外大学の日本分校に在学する人です。

A 保険料の納付が困難な場合は、「学生納付特例制度」や「若年者納付猶予制度」などの保険料納付猶予制度が利用できます。
・「学生納付特例制度」
学生は一般的に所得が少ないため、本人の所得が一定額以下の場合、国民年金保険料の納付が猶予される制度です。

Q 学生や家事手伝いなどで所得がなく、国民年金保険料の納付が困難な場合はどうすればいいの？

保険料がこれらの制度で猶予されている期間は、老齢基礎年金を受け取るために必要な期間に算入されません。また、「障害」「死亡」なども「もしま」の保障もありません。未納のままにしているとこういった保障がありません。必ず国民年金保険料を納めるか、納付が困難な場合は猶予の手続きをしましょう。

A 「若年者納付猶予制度」
学生でない30歳未満の人で、本人および配偶者の所得が一定額以下の場合に、国民年金保険料の納付が猶予される制度です。

「若年者納付猶予制度」
学生でない30歳未満の人で、本人および配偶者の所得が一定額以下の場合に、国民年金保険料の納付が猶予される制度です。

今回のキャンペーンでは、ご自身の記録確認を呼び掛ける書類を郵送するなどして、気付きの機会を増やします。もう一度、記録に「漏れ」や「誤り」がないかを確認していただき、気になる記録がある場合には、加古川年金事務所または住民課国民年金係へご相談ください。

「気になる年金記録、再確認キャンペーン」が始まります
日本年金機構は、1月末から「気になる年金記録、再確認キャンペーン」を実施します。
日本年金機構はこれまで年金記録問題の解決に向けて、「ねんきん特別便」などを送り、年金記録の確認を進めてきましたが、未だ持ち主不明の記録が残っています。

多可町図書館 ☎(32) 5170
加美図書室 ☎(35) 0080
八千代図書室 ☎(37) 0250

ホームページ <http://www.library.taka.hyogo.jp/>

今月おすすめの1冊 テーマ『冬』

『おかしなゆき ふしぎなおこり』

片平 孝/写真・文 ポプラ社



冬の夜、ふりつもった雪が
つくりだした不思議な景色。
丸まったり、とんがったり、
たれさがったり…。気温や風
向きの違いによって、その姿
は驚くほどに変化します。大自然の
パワーみなぎる写真は迫力満点。
雪山を探検しているような気持
ちになれる絵本です。

『あたため美人の冷えとりbook』

渡邊賀子/著 日本文芸社

例年、この季節に「冷え症」でお
困りのあなたにおすすめの一冊。
「温める、運動する、リラックス
する」の3つのキーワードをうまく
組み合わせれば、効果的に冷
えを和らげることができます。
日常生活のさまざまなシーン
で、楽しみながら手軽に実践
できるアイデアが満載です。



【お知らせ】

●おはなし会

とき 1月12日(土)
26日(土)
午前10時30分～
ところ おはなしの部屋



●かるた会

とき 1月12日(土)
【百人一首】
対象 小学4～6年生(要申込)
※10時～

【いろはかるた】

対象 小学3年生以下
※おはなし会の後



ベルディーホール ☎(32) 1300
FAX (32) 4060

ホームページ <http://www.town.taka.lg.jp/verde/>

'12ベルディーホール住民企画自主公演事業 好評発売中

「弓張美季ピアノリサイタル」

1月27日(日)

開演：午後2時
(開場：午後1時30分)

◆チケット料金【全席自由】
一般 2,000円

高校生以下 1,000円《当日500円増》

弓張美季さんの奏でる優しい音色で癒やされてみ
ませんか？



'12ベルディーホール自主公演事業 好評発売中

「爆笑！スペシャルものまねライブ・
ツートン青木」

3月2日(土)

開演：午後6時30分
(開場：午後6時)

出演：ツートン青木/
(スペシャルゲスト)アンガールズ

◆チケット料金【全席指定】

3,000円(3歳未満ひざ上無料)《当日500円増》

二色の音を巧みに操り、男声、女声を一人でこな
す、スーパーボイス！



'12ベルディーホール自主公演事業 好評発売中

「春休みPAC子どものための
オーケストラ・コンサート」

3月23日(土)

開演：午後2時
(開場：午後1時30分)

指揮・お話：岩村力
ヴァイオリン・お話：吉田恭子
演奏：PACオーケストラ

◆チケット料金【全席指定】

一般 2,000円

3歳～高校生 1,000円

ヴァイオリンの魅力をたっぷりと紹介します。最
後にみんなで「大きな古時計」を大合奏！楽器を持
ってきてね。歌や手拍子で楽しむのもOKです。



那珂ふれあい館 ☎(32) 0685
FAX (30) 2730

ホームページ <http://www.town.taka.lg.jp/nakafureai/>

日	時間	内容	参加費など
5日(土)	9:30～	新年を祝う紅白の勾玉作り ～赤と白のめでたい勾玉♪～	参加費：350円 (2個分)
	13:30～	紅白のミニぞうりストラップ作り ～赤と白のめでたいミニぞうり♪～	参加費：200円 小学生以上対象
12日(土)	10:00 集合	東山古墳群めぐり ～多可町の歴史を学ぼう！～ 多可ふれあいボランティアガイド	参加費：無料
	13:30～	森の工作教室 ～木のカレンダーを作ろう！～	参加費：300円
13日(日)	9:30～	裂織(さきおり)体験教室 ～古布がすてきなコースターに♪～	参加費：100円 小学2年生以下保護者同伴
	13:30～	かざり炭焼き教室 ～松ぼっくりをかざり炭にしよう！～	参加費：200円
18日(金)	10:00～	七宝焼き教室 ～世界にひとつだけのアクセサリ♪～ 講師：蔵本繁子さん	参加費：100円 材料費：500円～
19日(土)	9:30～	ハーブでしっとり！ ～ハーブと蜜ろうのハンドクリーム作り♪～ 講師：牧 美紀さん	参加費：100円 材料費：400円
		親子で発掘体験 ～考古学博士への第一歩！～	参加費：150円
	13:30～	ちぎり絵教室 ～ちぎり絵で干支を作ろう！～ 講師：在田ちか子さん	参加費：100円 材料費：300円～
26日(土)	13:30～	七宝焼き教室 ～世界にひとつだけのアクセサリ♪～ 講師：蔵本繁子さん	参加費：100円 材料費：500円～
27日(日)	9:00～	【特別企画】「鬼は内？」で福招き！ ～はりの鬼面を作ろう！①～	参加費：500円 小学3年生以下保護者同伴 ②は2月3日に実施
	9:30～	手編み手芸教室 ～手編みの基礎から学ぼう！～ 講師：藤原千恵さん	参加費：100円 材料費：別途
2月2日(土)	10:00 集合	東山古墳群めぐり ～多可町の歴史を学ぼう！～ 多可ふれあいボランティアガイド	参加費：無料
	13:30～	裂織(さきおり)体験教室 ～古布がすてきなコースターに♪～	参加費：100円 小学2年生以下保護者同伴
3日(日)	9:00～	【特別企画】「鬼は内？」で福招き！ ～はりの鬼面を作ろう！②～	①の参加者対象 (費用は①に含む)
	13:30～	カラフル勾玉作り ～6色から選んで染めるよ！～	参加費：200円

※上記以外のイベントや詳しい内容は、お問い合わせください。



●特別企画展『多可・西脇の鬼と天狗』

とき 平成25年1月26日(土)～2月28日(木)
午前9時～午後5時
ところ 那珂ふれあい館 展示室

●特別講演会「播磨の鬼の祭り」

とき 平成25年2月9日(土)
午後1時30分～3時
ところ 那珂ふれあい館 研修室
参加費 100円(資料代) ※要予約

子育てふれあいセンター ☎(37) 2525

ホームページ <http://www.town.taka.lg.jp/kosodate/>

活動の様子

☆こんにちは赤ちゃん☆

★H24年生まれの親子のあつまりがスタートしました



笑って過ごす時間が楽しい♪



子育ての話は、共通の話題です

★デビューしました＆
おなかの赤ちゃんも活躍してま～す！



小学校・「命の誕生学習」



施設訪問
ふれあいのつどい

生まれてきてくれた大切な“命”。子どもの存在があるから、子どもを通して新たな出会いも広がっていきます。これから生まれてくる赤ちゃんのママたちもみんな子育て仲間です。いつからでも遊びに来てください。 (マタニティ服の提供あります)

☆自由にあそべます☆

気軽に誰でも利用できます。お父さんやおじいちゃん、おばあちゃんと遊びに来られる人もいます。親子でゆったりと過ごせます。子どもたちにとっても大好きな遊び場所の一つのようです。お母さん同士が、交流できる場にもなっています。



子育てふれあいセンター

八千代区仕出原353
月曜日～金曜日 時間：午前9時～午後3時

《そのほかの遊べるところ紹介》

☆中児童館	中区高岸425-6 ☎(32) 4328
☆みなみ児童館	加美区的場68-1 ☎(35) 1420
☆キッズランドかみ(こあらの部屋)	加美区的場82-1 ☎(30) 7770 (要事前電話)
☆加美プラザ(子育て支援室)	加美区豊部250 ☎(35) 0080

くらしの 情報館

問い合わせ先

- 【多可町役場】
 代表 〆(32)2380
 事務局 〆(32)4775
 総務課 〆(32)2382
 経営課 〆(32)2381
 地域振興課 〆(32)4779
 住民課 〆(32)2386
 (住宅政策室) 〆(32)2383
 生活安全課 〆(32)4776
 産業振興課 〆(32)4777
 会計課 〆(32)2388
 〆(32)2389
- 【アスパル】
 生涯学習課 〆(32)5122
 健康福祉課 〆(32)5151
 地域包括支援センター 〆(30)2525
- 【建設・上下水】
 建設課 〆(30)0855
 上下水道課 〆(32)2815
- 【コミュニティプラザ】
 加美プラザ 〆(35)0080
 八千代プラザ 〆(37)0250
- 【教育委員会】
 教育総務課 〆(32)2384
 こども未来課 〆(32)2385
- 【公民館】
 中央公民館 〆(32)1250
 (青少年育成センター)
- 【その他の施設】
 中ふれあいセンター・隣保館 〆(32)1389
 たかテレビ局 〆(35)1001
 杉原紙研究所 〆(36)0080
 交流会館 〆(35)1600
 中児童館 〆(32)4328
 みなみ児童館 〆(35)1420
 杉原谷診療所 〆(36)0212
 松井庄診療所 〆(35)0029
 八千代診療所 〆(37)2010

催し

●社会教育講座

安心でおいしい手作りパンの
 人気の高まっています。
 平成25年度から生涯学習
 講座としてパン作り講座を
 開講予定としており、この
 機会にパンについて学んで
 みませんか。

とき 2月7日(木)
 午後1時30分～2時50分
 ところ 中央公民館
 大ホール

●お正月をあそぼう！ みんなであそぼう！

児童館わくわく体験教室
 とき 1月20日(日)
 午前9時30分～11時45分
 ところ 八千代プラザ
 対象 幼児・小学生とその
 の家族
 ※幼稚園以下は保護者同伴
 定員 25名
 内容
 I部：みんなでかるた遊び
 II部：色々な遊びコーナー
 III部：おもちゃを焼いてぜん
 ざいにして食べよう！
 参加費 1人50円
 申込期限 1月15日(火)
 午後5時まで
 申込・問合せ
 中児童館
 〆(32)4328
 みなみ児童館
 〆(35)1420

●おもしろ算数・数学 講座

4人の国際的な数学者が
 算数・数学の楽しさを解説
 します。あなたも解く喜び
 を体験してみませんか。
 とき 1月12日(土)
 午後7時～
 ところ 八千代プラザ
 対象 小学4年生以上
 参加費 無料
 講師(予定)
 ・足利 正さん
 (東北学院大学教授)
 ・大淵 朗さん
 (徳島大学教授)
 ・遊佐 毅さん
 (兵庫県立大学准教授)
 ・白井三平さん
 (大阪大学教授)
 申込期限 1月9日(水)
 問合せ こども未来課
 〆(32)2385

●多可町青少年健全 成大会

「いじめていい理由など絶
 対に、ない」との強い信念の
 下、学校園・保護者・地域
 が総掛かりで「いじめ」解消
 へ、知恵と力を結集する大
 会とします。
 とき 1月26日(土)
 ところ ベルディーホール
 内容
 講演会
 「いじめ問題の理解と対応」
 ー学校・保護者・地域で
 子どもを見守るためにで
 きることー
 講師 新井 肇さん
 (兵庫県教育大学大学院学
 校教育研究科教授)
 問合せ 青少年育成センター
 〆(32)1250

募集

●「放送大学」学生募集

放送大学は、テレビなど
 の放送を利用して授業を行
 う通信制の大学です。働き
 ながら学んで大学を卒業し
 たい、学びを楽しみたいな
 どさまざまな目的で、幅広
 い世代の人が学んでいます。
 所定の単位を修得すると、
 大学卒業の資格を取得でき、
 生涯学習や各種の資格取得
 に役立てることが出来ます。
 現在、平成25年度第1学
 期(4月入学)の学生を募集
 しています。
 受付期限 2月28日(木)
 問合せ 放送大学兵庫学習
 センター
 〆078(805)0052

募集

●春休み海外派遣事業 参加者募集

(財)国際青少年研修協会
 では、7事業の参加者を募
 集しています。体験を通し
 てお互いの理解や交流を深
 め、国際性を養うことを目
 的に実施します。

日程
 3月24日(日)～4月5日(金)
 9～11日間
 ※事業により異なる

【説明会】

全国12都市、1月下旬
 対象 小学3年～高校3
 年生まで
 派遣先 アメリカ・イギリ
 ス・オーストラリア・カ
 ナダ・カンボジア・フィ
 ジー
 内容 ホームステイ・ボ
 ランティア・文化交流・
 学校体験・英語研修・地
 域見学・野外活動など
 申込期限 2月4日(月)
 資料請求・問合せ
 (財)国際青少年研修協会
 〆03(6459)4661

●平成25年度県立障害 者高等技術専門学院 生募集

対象者 身体などに障がい
 のある求職者
 募集科目(期間1年)
 ・ものづくり科
 ・ビジネス事務科
 ・ビジュアルデザイン科
 ・情報サービス科
 定員 各科とも5名程度
 募集期間
 1月4日(金)～2月12日(火)
 選考日 2月21日(木)

●電子証明書の有効期 限について

電子証明書の有効期限は、
 発行日から3年間です。
 e・Taxで確定申告をす
 る人はご注意ください。
 更新を希望する人は、住
 民課で手続きをしてくださ
 い。
 問合せ 住民課
 〆(32)2383

多可消防署発 ●問合せ
 多可消防署 〆(32)0119

消防通信 vol.84

新年あけましておめでとうございます！
 今年も消防業務に、より一層のご理解と
 ご協力をよろしくお願いいたします。

1.17は防災とボランティアの日

防災とボランティアの日とは、平成7年1月17
 日に発生した阪神淡路大震災を契機に制定された
 記念日です。この日を中心に前後3日を含む計7
 日(1月15～21日)が「防災ボランティア週間」と定
 められています。そこで今回は1.17の教訓を基
 に、防災について確認しておきましょう。

防災の心得

～非常備蓄品を準備しましょう～
 地震後の生活を支えるもので、飲料水・食料は
 1人3日分程度を目安として備蓄しておきましょ
 う。テントやバーベキューセットなどのアウトド
 アグッズも家庭の防災備蓄品に加えておけば、万
 一のときに役立ちます。

～避難場所を確認しましょう～

避難場所を家族と話し合っておきましょう。
 町内の指定避難所が多可町地域防災計画の中
 で決められていますので、参考にしてください。
 避難の際は車や二輪車は避け、徒歩で避難しま
 しょう。

～自動車の運転中に地震にあったときは～

道路左側の空き地に停車し、カーラジオで地震
 情報を聞きましょう。避難するときは、エンジ
 ンを止め、キーを付けたままにして避難しましょ
 う。

必ずチェック 最低賃金！ 使用者も 労働者も

兵庫県最低賃金

時間額 739円
 平成23年10月1日から

パートタイマー・アルバイトなどすべての労働者に
 適用されます。
 問合せ 兵庫労働局労働基準部賃金課
 〆078(367)9154

母子保健事業と健康づくり事業

毎月19日は食育の日
朝ごはん 家族楽しくいただきます！
ケン助くん(健康づくりキャラクター)

健康福祉課 ☎(32) 5151				
母子保健事業	月日	時間	場所	対象など
母子健康手帳交付と妊婦健康相談	1月7日(月)	15:30~17:00	アスパル	対 象: 町内に住所を有する妊婦 持ち物: 妊娠届出書・印鑑 ※妊婦健康診査費助成の手続きも行います。
	1月22日(火)	8:45~11:30	アスパル	
	2月6日(水)	15:30~17:00	アスパル	
乳幼児育児相談	1月9日(水)	9:30~11:30	アスパル	自由参加
2歳育児教室	1月10日(木)	9:30~10:00受付	アスパル	H22年9月14日~11月23日生まれ
4か月児健診	1月11日(金)	13:00~14:00受付	アスパル	H24年9月生まれ
9か月児育児教室	1月16日(水)	9:30~10:00受付	アスパル	H24年3月生まれ
もぐもぐ離乳食教室	1月17日(木)	9:30~9:50受付	アスパル	7~11カ月児(要申込・託児有)
ふれあい遊びの教室	1月24日(木)	9:30~11:30	アスパル	持ち物: お茶・出席カード(要申込)
1歳6か月児健診	1月29日(火)	13:10~14:00受付	アスパル	H23年5月10日~6月30日生まれ
健康づくり事業	月日	時間	場所	備考
一般健康相談(保健師・栄養士)	1月15日(火)	9:30~11:30	アスパル	栄養相談は要予約
	1月17日(木)		交流会館	
	1月18日(金)		アスパル	
あすなろ教室	1月15日(火)	13:30~15:30	交流会館	
	1月17日(木)		アスパル	
	1月18日(金)		八千代プラザ	
ヘルシークッキング2期	1月18日(金)	9:50受付	アスパル	テーマ: コレステロールが高めの人の食事のポイント 持ち物: エプロン・三角巾・タオル 材料代: 200円
オストメイトのつどい	1月19日(土)	13:30~15:30	アスパル	
こころの相談	1月23日(水)	9:30~15:30	八千代プラザ	要予約
短期集中健康運動教室2期	1月23日(水)	10:00~11:30	アスパル	持ち物: お茶・タオル 参加費: 500円(初回時のみ)
	1月30日(水)			
メンタルヘルス相談	1月25日(金)	13:30~16:00	西脇市役所	要予約(健康福祉課まで)
加東健康福祉事務所地域保健課 ☎(42) 5111				
アルコール問題相談	2月5日(火)	13:30~	加東健康福祉事務所	要予約 (加東健康福祉事務所まで)

身体障がい者相談・知的障がい者相談・精神障がい者相談

健康福祉課 ☎(32) 5151

【身体障がい者・知的障がい者相談】

2月1日(金)
13:00~16:00 アスパル
小谷隆亮・西田義孝・吉崎敏郎

【身体障がい者相談】

1月9日(水)
13:30~16:00 加美プラザ
藤村正幸・神崎 明
2月4日(月)
13:30~16:00 ささゆりふれあいセンター
宮崎維二・植山八郎

【知的障がい者相談】 ※要予約

第3火曜日(祝日は除く)
9:00~正午
アスパル
医療福祉センターのぞく相談員

【精神障がい者相談】

1月11日(金)・16日(水)
9:00~正午
厚生会館2階 ☎(30) 0070
白ゆり会相談員

北播磨小児救急医療電話相談

☎ 0794(62) 1371

症状への対応方法などについての助言や適切な受診医療機関の紹介を行います。

相談時間 18:00~22:00(年末年始・祝日を除く)

兵庫県小児救急医療電話相談でも、相談を受け付けています。
※プッシュ回線・携帯電話の方は ☎ #8000番
※ダイヤル回線・IP電話は ☎ 078(731) 8899

西脇多可 休日急患センター 当直勤務

西脇多可休日急患センター ☎(23) 5380

診察日 日曜日
診察時間 9:00~17:00
ところ 西脇病院救急外来室
担当の先生

とき	担当の先生
1月6日(日)	三木 信彦 先生
1月13日(日)	河原 淳 先生
1月20日(日)	富原 均 先生
1月27日(日)	上田 久美 先生

※病状やけがの様子など、電話であらかじめご連絡ください。



消費生活・多重債務相談

消費生活センター ☎(32) 4777

【専門相談員による相談】 ※予約優先

とき 毎週金曜日 10:00~正午、13:00~16:00

ところ 多可町役場

【職員による相談】

とき 随時 ところ 多可町役場
※受付は、いずれも生活安全課で行います。
※月・水・木は、西脇市役所 ☎(22) 3111でも相談できます。

心配ごと相談

社会福祉協議会 ☎(32) 3425

とき	ところ	民生委員
1月7日(月) 9:00~正午	アスパル	芦田 守 新田昌美
2月7日(木) 9:00~正午	アスパル	岸川嘉明 熊田光代
1月8日(火) 9:00~正午	加美プラザ	上郡浩一 宮崎生野
1月16日(水) 13:30~15:30	ささゆりふれあいセンター	岩田義和 森位 道

税の無料相談

近畿税理士会 西脇支部 ☎(23) 1322

近畿税理士会の税理士が税に関する相談に応じます。

とき 1月10日(木) 13:00~16:00

ところ 多可町役場・加美プラザ
八千代プラザ

人権相談

健康福祉課 ☎(32) 5151

人権に関わる相談に応じます。

とき	ところ	人権擁護委員
1月10日(木) 10:00~12:00	アスパル	藤井良夫 岸本小夜子 高橋雅子
1月10日(木) 10:00~12:00	加美プラザ	大江 保 吉田純子
1月10日(木) 10:00~12:00	八千代プラザ	近藤寛隆 清水光義

多可っ子 悩み相談

多可町青少年育成センター ☎(32) 3423

とき 毎週月~金曜日(祝日は除く) 9:00~16:00

相談内容

『児童・生徒の悩みや子どもの教育に関する悩み全般』

行政相談

総務課 ☎(32) 2382

国の仕事などについての苦情や要望を聞き、行政運営に反映させます。

とき	ところ	行政相談委員
1月30日(水) 10:00~正午	多可町役場	藤浦弥宗次
1月10日(木) 10:00~正午	加美プラザ	門脇教蔵
1月21日(月) 10:00~正午	八千代プラザ	門脇教蔵

お知らせ



短期健康運動教室

普段の生活の中で運動習慣がない人を対象に、3カ月間、健康運動指導士による運動教室を開催します。日ごろの運動不足が気になる人は、ぜひご参加ください。

対 象
・30~64歳の人
・40~74歳の人で町ぐるみ健診などでメタボリックシンドロームまたは予備軍に該当した人

と き
1月23日(水)・1月30日(水)
2月12日(火)・2月19日(火)
3月5日(火)・3月12日(火)
午前10時~11時30分
(全6回)

と ころ アスパル

内 容
・ウォーキング指導とストレッチ体操
・筋力トレーニング

申込期限 1月16日(水)

問合先 健康福祉課 ☎(32) 5151

奇跡の一本松保存募金

震災直後から復興のシンボルとして親しまれてきた高田松原の「奇跡の一本松」は、本年5月に塩害などのために枯死が確認されました。そこで、今後も復興の象徴として後世に受け継ぐために、現在の一本松に人工的な処理を加え、保存することとなりました。

この整備には多額の資金を要しますが、被災者の生活再建が優先と考え、資金は全世界へ募金協力をお願いいたします。

いし、賄いたいと考えています。皆さんの温かい善意とご協力をお願いします。

募金方法
・口座振込(ゆうちょ)
【口座記号番号】02290・9・127013

※その他に現金書留、クレジットカード決済がご利用できます。詳しくはお問い合わせください。

問合先 陸前高田市都市計画課 ☎0192(54)2111

年始の医療業務日 小児救急・歯科・耳鼻咽喉科

1月1日(火)	1月2日(水)	1月3日(木)
小児救急	診療時間:午前9時~午後5時まで	
市立西脇病院 ☎(22)0111		小野市民病院 ☎0794(63)2020
歯 科	診療時間:午前9時~午後1時まで	
永谷歯科医院 中区安坂 ☎(32)3971	村上歯科診療所 西脇市黒田庄町 ☎(28)2227	棚倉歯科医院 八千代区中野間 ☎(37)1708
耳鼻咽喉科	診療時間:午前9時~午後5時まで	
いのうえ耳鼻咽喉科クリニック 小野市黒川町 ☎0794(62)3387	おさかだ耳鼻咽喉科医院 西脇市野村町 ☎(23)3001	三浦クリニック 小野市天神町 ☎0794(70)9288

※受診前には、必ず各医療機関に電話連絡をしてください。
※健康保険証・各種医療受給者証をお持ちください。
※緊急性のない人は、通常診療が始まってから受診してください。
※消防テレホンサービス ☎(23) 7744

文芸たか

皆さんの文芸作品を
ご紹介します。

問合せ 総務課
☎(32)2382



【俳句】
 柚子の香をまとひ友来てうれしかり
 座布団につまづく齢や朝寒し
 絶版の歌集写すや秋の夜半
 玉砂利を踏む音音や初詣
 丹波路のあいさつ兼ねる紅葉かな
 枝ぶりを降りてたしめ松手入
 峡の里飛鳥となりて落葉ふる

【短歌】
 診療所で次の診察は来年ねと
 刻の流れの早きに驚きぬ
 実る柿土産にして友と会う
 少し残して鳥にすそわけ
 お散歩の幼児の一団野の花で
 身のそこそこを飾りてをりぬ
 満天の星輝くを見上げつつ
 朝明け歩む一日の始まり

伊藤 忠則
川本 法綱
畑中 彩水
森野 康典
安田 昇司
中道 雅峰
芳川 幸子
伊藤 繁子
蔵本 繁子
石塚 律子
木原 玉枝

【川柳】
 南天の実の紅に夢を持ち
 床の間飾る年の始めは
 四男の送りし小包開け見れば
 横にひっそりアイシャドーあり

【詩】
 夢を見るよな老妻の面影
 召されて去りゆく いづれの里に
 千里の山野も暖寒を歩みつつ
 明けゆく年も家族はなれて一人旅
 高野の山に宿もとめ
 導きたまふ 安らかなるを祈りつつ

采女美津子
藤川 照美
寺尾 麦人
やの えみ
藤川 敏明
大江貴代子
園崎 武

手続きはお済みですか？ 児童扶養手当 特別児童扶養手当

問合せ
健康福祉課
☎(32)5151

対象となる可能性があるのに申請をしていない人は、早急にお知らせください。

■児童扶養手当（父子家庭も対象です）

対象 18歳到達後、最初の3月31日までの間に
ある児童または20歳未満で心身に中度以上の障
がいがある児童で、次のいずれかに該当する児童

- ①父母が離婚した後、父(母)と生計を別にしている児童
- ②父(母)が死亡した児童
- ③父(母)が重度の障がいの状態にある児童
- ④父(母)が生死不明である児童
- ⑤父(母)が1年以上遺棄されている児童
- ⑥父(母)が引き続き1年以上拘禁されている児童
- ⑦母が婚姻によらないで出生し、父と生計を別に
する児童

※児童が父(母)の配偶者に養育されている場合や
父(母)または児童の養育者が公的年金を受給し
ている場合などは支給されません。

■特別児童扶養手当

対象 20歳未満で身体または精神に重度障がい
か中度障がいがある児童

※児童が知的障害児施設などに入所している場合
は支給されません。

町営住宅の入居者募集

問合せ
住民課
(住宅政策室)
☎(32)4776

【子育て世帯・若者世帯向け町営住宅】

【特別賃貸町営住宅】

申込み 常時受付中

対象 所得金額(月額)が158,001円以上487,000
以下の世帯

募集

- ・中区中村町団地 2戸(H14建/RC4/4DK)
- ・八千代区中村団地 1戸(H9建/木平/3LDK)
- ・八千代区赤坂団地 1戸(H9建/木平/3LDK)
- ・八千代区中三原団地 1戸(H10建/木平/3LDK)

※上記の募集は12月17日現在の空き状況です。入
居要件や必要書類など、詳しくはお問い合わせ
ください。

●県営住宅「八千代下野間住宅」は現在空きがあり
ません。空きがあり次第、広報などでお知らせ
します。

入札結果

工事名	場所	請負金額(税込)	予定価格(税込)	落札率	請負業者
11月6日実施					
鳥羽地区 獣害防止柵設置工事	鳥羽	23,499,000円	27,006,000円	87.01%	(有)吉川商店
豊部地区 災害関連ほ場整備工事	豊部	19,026,000円	21,976,500円	86.57%	(株)イマナカ
町道清水9号線舗装新設工事	清水	1,554,000円	1,863,750円	83.38%	宮崎建設
安楽田地区 獣害防止柵設置工事	安楽田	3,969,000円	4,525,500円	87.70%	丸保住建(有)
天船浄化センターエンジンポンプ更新工事	下村	2,089,500円	2,562,000円	81.56%	中町電業(株)
杉原谷浄化センターの2号曝気プロア更新工事	門村	1,312,500円	1,585,500円	82.78%	オシバ電機商会
大和(山林VⅥⅦ)地区地籍調査C工程業務	柳山寺	4,515,000円	5,911,500円	76.38%	(株)ウジョウ
11月20日実施					
道の駅R427かみトイレ改修・耐震補強工事	鳥羽	38,850,000円	46,357,500円	83.81%	交陽工業(株)
寺内道ノ下水路改修工事	寺内	15,687,000円	18,343,500円	85.52%	(株)林本興業
町道森本11号線 歩道設置工事	森本	5,355,000円	6,405,000円	83.61%	石塚建設工業(株)
中安田地区 ほ場整備関連工事	中安田	6,037,500円	6,216,000円	97.13%	寺尾建設
的場団地(2)外部改修工事	的場	6,804,000円	6,909,000円	98.48%	(有)吉川商店
貴船浄化センター汚泥供給ポンプ修繕工事	下野間	2,047,500円	2,562,000円	79.92%	オシバ電機商会
杉原谷浄化センター原水流量計更新工事	門村	1,732,500円	1,732,500円	100.00%	(株)ヨシカワ
轟-山口集落道改修工事 計測・実施設計・調査委託業務	轟・山口	6,090,000円	9,208,500円	66.13%	(株)ウエスコ
橋梁簡易点検業務委託	町内	1,921,500円	3,381,000円	56.83%	(株)東光コンサルタンツ

●公的年金等に係る確定申告

公的年金等の収入金額の
合計が400万円以下で、
それ以外の所得金額が20万
円以下の場合、所得税の
確定申告(提出・納税)の必要
はありません。

※所得税の還付を受ける場
合は確定申告が必要です。
※公的年金等に係る雑所得
以外の所得(20万円以下)
がある場合は、住民税の
申告が必要です。

問合せ 西脇税務署個人課
税第1部門
☎(22)3359

●法廷調書の提出には e・Taxを

一定額以上の給料、報酬、
不動産の使用料などを支払
った人は、支払先の住所・氏
名・金額などを記載した支払
調書(法定調書)を税務署に
提出しなければなりません。
提出期限 1月31日(木)

問合せ 西脇税務署個人課
税第1部門(資料担当)
☎(22)3681

多可町勤労者住宅資金融資制度

すべての勤労者の笑顔のために

多可町内での住まいづくりを応援します

多可町勤労者住宅資金融資制度は、勤労者のみなさんが町内に自己の居住のために住宅づくりをしようとするときの
お手伝いとして、町が資金の一部を預託し、取扱金融機関から融資をうけられるようにしている制度です。



<取扱金融機関>
近畿労働金庫北播支店 TEL 0795-23-5551

<お申込み・お問合せ先>
多可町地域振興課 TEL 0795-32-4779

当勤労者住宅資金融資と併せた住宅融資のお取扱いについては、近畿労働金庫北播支店にお申込みください。

1月 暮らしのカレンダー

※12月11日現在で確認できた行事などを掲載しています。
※本誌記事内で取り上げた行事については割愛しています。

多可町生涯大学 1月一般教養講座
フィオーレコンサート
「歌を歌って元気になろう！」
と き 1月23日(水)
ところ 中央公民館 大ホール
出演 女声コーラスグループ
「フィオーレ」

1日(火)	●ご来光登山(千ヶ峰) AM4:30~三谷登山口 ●ご来光登山(浅香山) AM5:30~アスパル
2日(水)	
3日(木)	
4日(金)	
5日(土)	
6日(日)	
7日(月)	
8日(火)	
9日(水)	●はーとふるSHOP④ AM11:30~アスパル
10日(木)	
11日(金)	●はーとふるSHOP④ AM11:30~アスパル
12日(土)	●書道教室・ずこう教室 PM1:30~中児童館
13日(日)	●平成25年多可町成人式 AM9:30~ベルディーホール
14日(月)	
15日(火)	
16日(水)	●はーとふるSHOP④ AM11:30~アスパル

17日(木)	●生涯大学あけぼの学園クラブ活動 PM1:00~中央公民館・中央グラウンド
18日(金)	●はーとふるSHOP④ AM11:30~アスパル
19日(土)	●子ども教室~作って遊ぼう~ AM9:00~八千代プラザ ●工作教室・書道教室 PM1:30~中児童館
20日(日)	●ふるさと新春ウォーク(多可町スポーツDAY事業No.9) AM9:00~中区
21日(月)	●書き方教室 PM3:30~みなみ児童館
22日(火)	
23日(水)	●生涯大学一般教養講座 AM10:00~中央公民館大ホール ●生涯大学八千代学園 AM10:00~八千代プラザ ●はーとふるSHOP④ AM11:30~アスパル
24日(木)	●献血 AM10:00~エー・エル・ピー(株) ●献血 PM1:00~多可町役場
25日(金)	●子育てふれあいセンターと婦人会交流会 AM10:30~アスパル 研修室 ●はーとふるSHOP④ AM11:30~アスパル ●生涯大学春蘭学園クラブ活動 PM1:00~加美プラザ
26日(土)	●おもしろ理科教室 AM10:00~中児童館
27日(日)	
28日(月)	●書き方教室 PM3:30~みなみ児童館
29日(火)	
30日(水)	●はーとふるSHOP④ AM11:30~アスパル
31日(木)	

※「はーとふるSHOP」…みどりの家④、開拓松葉園④、あすなろの郷④、白ゆり会④がアスパルで運営するお店です。

多可町 ちよつとした ニュース

県立多可高等学校
子どもを支える
PTA活動が評価

県立多可高等学校PTAでは地域と連携した教育を推進する学校の方針を理解され、各種行事への協力、交通立番、就職面接指導や国際交流などにおける支援活動に積極的に取り組んでおられます。それらの取り組みを昨年度は県大会で、今年度は近畿大会で発表されました。

代々受け継がれるそれらの熱心な活動が評価され、昨年8月には第62回全国高等学校PTA連合大会において「全国高等学校PTA連合大会会長表彰」を受賞され、また、12月には「平成24年度兵庫県優良PTA教育長表彰」を受賞されました。



▲平成24年度PTA役員の皆さん

お知らせ

給与支払報告書の提出

平成24年中に給料・賃金などの性質を持った給与を支払ったすべての事業主が対象となります。

給与支払報告書は、給与所得者にとって町民税の申告に代わる重要な資料ですので、必ず期限までに提出してください。

※パート・中途退職者の分も含まれます。

提出先 税務課・加美プラザ

提出期限 1月31日(木)

提出先 税務課

問合せ 税務課

☎(32)2386

みんなの善意

11月1日~30日

町への寄付

【町内】
マイスター工房八千代スタッフ一同

【町外】
生命の貯蓄体操普及会西脇多可連合
片岡サカエさん

おめでた

11月1日~30日届出(敬称略)

【中區】
集落 本人 保護者

森安中糺牧
本坂村野
足荒高平竹安
立木田内井陽
侑は倫も龍謙ひ
香かな行と太将向
和慎伸一謙辰
也吾吉仁伍巳

おくやみ

11月1日~30日届出(敬称略)

【中區】
集落 本人 世帯主

奥安森奥中村
中坂後宮真町
三村藤崎さ鍋園
ふみ一美と綾崎
みゑ86988596
修宗芳孝孝
司一一明

【加美区】
集落 本人 保護者

寺内大城戸康生 宣将
寺内丸山兼矢 陽介
西脇安藤ひかり 和洋
豊部平松詩英 論
豊部寺尾武玄 英次
【八千代区】
中野間戸田心遥 大輔
下野間村上詩羽 琢己

【中區】
集落 本人 世帯主

鍛冶屋丸岡輝雄 85 本人
東山大西敏夫 90 本人
門前伊藤光子 86 哲義
鍛冶屋吉田隆 80 仁
【加美区】
西山花瀬良一 80 英明
多田古家みゆき 85 道弘
三谷小林ふさゑ 88 本人
奥豊部釜谷ミツ子 80 勝彦
的場岩本玉枝 95 正和
【八千代区】
俵田足立ときゑ 88 善弘
仕出原堀口泰弘 93 本人



広告

石工職人が答えるお墓のQ&A

Q. お墓の入口になぜ六地藏があるのですか?

A. 墓地にいるご先祖様を守って下さっています。
天界・人界・阿修羅界・畜生道・餓鬼道・地獄の六道それぞれの世界で苦しむ人々を救う意味があり、また死者と生者と境界で、道祖神(外から疫病や悪霊の侵入を防ぐ神)の役目もしています。
お墓の入口は「この世」と「あの世」の境目。そこに立って、旅立つ人の安全(救い)と死者があの世で迷って、再びこの世に出てこないようにされています。

☎020-4-14830
石田茂樹
山南本店・滝野店
篠山店・ひかみ店
三代目 森田茂樹

デイサービスセンター パワーリハビリ倶楽部

リハビリ・マッサージのことならおまかせください。
(介護保険適応)

多可郡多可町中区鍛冶屋846-2
☎0795-30-2708

広告

厚生年金の老齢年金、障害年金の相談、請求は私にお任せ下さい。親身に対応させていただきます。又、年金は、知らない損をすることがあります。年金の勉強会、研修会、退職直前年金対策相談、等も承ります。

社会保険労務士 笹倉正則
多可郡多可町中区中安田580
TEL: 0795-32-1395
FAX: 0795-32-1502
携帯: 090-5906-4193

「広報たか」に 有料広告を出しませんか?

☎総務課 (32) 2382

掲載場所 広報たか「暮らしの情報館」の最下段
掲載料金 (1回当たり)

- 4.5㌦×17.5㌦ 20,000円
- 4.5㌦×9㌦ 14,000円
- 4.5㌦×6㌦ 10,000円

※6回・12回分をまとめて申し込むと割引があります。



▲平成25年の仕上がり、この日集まったメンバー



▲絵馬設置の様子(平成23年)



▲作業の合間も笑いが絶えません

笑う門には福来たる
いつまでもみんなが集まって
笑って楽しく、美味しいお酒を飲みたい

キラリ☆輝く 多可人

- Vol.83 -



三顧会(さんごかい)

新しい年を迎えるころ、
国道427号を北上し、清水集落を通過すると左手に
その年の干支を描いた大きな
絵馬が見えてきます。この
縦3・6m×横2・7mの
特大絵馬を作っているのが、
清水集落の三顧会の皆さん
です。

消防団を退団すると定期的に集まることなく、同じ地域に住んでいても顔を合わせることも少なく疎遠になってしまふので「皆でお酒でも飲もう」と集まったのがきっかけだそうです。当初は10人くらいの集まりだったのが今では15人にメンバーも増え、一回り以上離れている歳の差も関係なく和気あいあいムードです。

せっかく集まったのだから何か村の人にも楽しんでもらおうと相談し、平成9年から始めたのが絵馬作りでした。今年で17枚もの絵馬を作り上げました。イラスト集などから題材を選び、原案を作成し、それをプロ

ジェクターでベニヤの板に映して下絵を作成していくそうです。

また、絵馬作りだけでなく、昔の賑やかさを失いつつある集落のお祭りなどを盛り上げようと余興を企画したり食べ物屋台を出したりと地域の盛り上げにも一役買っています。

「自分たちが楽しむためにやりたいことをやっているだけなんです。集まって作業をしたりお酒を飲んだりしながら、地域の話もすれば情報交換ができてつながりも強くなります。それ地域が盛り上がり、周りのみんなに喜んでもらえるのなら良いことづくめです。もともとが、集まって酒でも飲もうなので、それが一番お酒を飲みながら気の合うメンバーと過ごす時間は最高に楽しいです」と口をそろえる皆さん。作業の間も笑いが絶えず、笑顔が溢れていました。

わたしたちの多可町

平成24年12月1日現在

人口	23,116人	(前月比+2)
男性	11,200人	(前月比+2)
女性	11,916人	(前月比±0)
世帯数	7,520戸	

たかテレビ番組表

たかテレビ番組表の確認・照会は、文字放送
または携帯QRコードをご覧ください。
番組更新は、月・火・木・土曜日の午後
5時です。

問合先 たかテレビ局 ☎(35) 1001

