


# 広報 たか

天たかく 元気ひろがる 美しいまち 多可

## 主な内容

町制5周年	2～3
平成21年度決算	4～7
シリーズ＝環境を考える＝	8
児童扶養手当・特別児童扶養手当	9
第7次多可町特産品認証商品	12
たかちょうスケッチブック	15～17
くらしの情報館	26～32
キラリ☆輝く多可人	裏表紙



負けられない戦い！  
キラリ☆と光る笑顔と汗

【特集】

平成21年度決算

緊縮財政の中、将来への基盤整備と  
経済対策を着実に実施

11月

Nov.2010  
平成22

No.61

＝表紙写真＝ 県立多可高等学校 第35回体育大会



『日本酒で乾杯の町』宣言

多可町誕生記念式典

のじぎく兵庫国体

多可町ふるさと産業展

多可町成人式

## 『心の合併』を推進！ 写真でつづる多可町の彩り



町民ふれあい運動会

ラベンダーパーク多可オープン

多可町ふるさとの夏まつり

多可町翠明湖マラソン

多可町歌制定

多可町歌完成

多可町喜寿敬老会

R427曾我井バイパス開通

たかテレビ開局



多可町役場開庁式

多可町誕生記念マラソン

# 11月1日 Happy Birthday 多可町 町制5周年を迎えました

### —多可町5年の歩み— (抜粋)

- 平成17年11月 多可町誕生
- 平成18年2月 地域協議会発足
- 3月 住民憲章が決定
- 3月 「日本酒で乾杯の町」を宣言
- 8月 第1回多可町ふるさと夏まつり開催
- 9月～10月 のじぎく兵庫国体開催
- 10月 第1回多可町ふるさと産業展開催
- 11月 多可町歌を制定
- 平成19年3月 多可町総合計画策定
- 4月 多可町音頭を制定
- 7月 多可町防災行政無線を全町で運用開始
- 7月 木質バイオマス施設完成
- 平成20年6月 ラベンダーパーク多可オープン
- 平成21年4月 たかテレビ開局
- 4月 R427曾我井バイパス開通
- 平成22年4月 八千代区学童保育施設開所
- 5月 加美コミュニティプラザオープン
- 5月 一般県道加美八千代線天船バイパス開通
- 10月 定住自立圏構想調印式

平成17年11月1日、旧中町・旧加美町・旧八千代町が合併し、多可町が誕生しました。

山田錦発祥の里、杉原紙発祥のまち、敬老の日発祥のまち。旧3町の誇りが融合して5年…。

11月1日、多可町は町制5周年を迎えます。

町では、これまで各地域協議会での議論などを土台にしなが、守るべき地域

の特性を残しつつ、多可町としての一体感を高めてきました。

節目を迎える今年度は、第5回多可町ふるさと産業展を町制5周年記念イベントとして位置づけるほか、町が主催する各種イベントにおいても町制5周年のPRを促進します。

皆さんとともに、さらなる「心の合併」を進めていきましよう。

# 平成21年度決算

緊縮財政の中、将来への基盤整備と  
経済対策を着実に実施

平成21年度は、中長期の財政健全化をにらんだ緊縮予算としながらも、合併特例事業を中心とした将来の多可町のための基盤整備を着実に進め、さらに国と協

調してさまざまな経済対策事業を実施しました。決算の状況は表1のとおり、一般会計の歳入が119億7,266万1千円、歳出が114億3,269万1千円



▲5月5日、加美コミュニティプラザがオープンしました

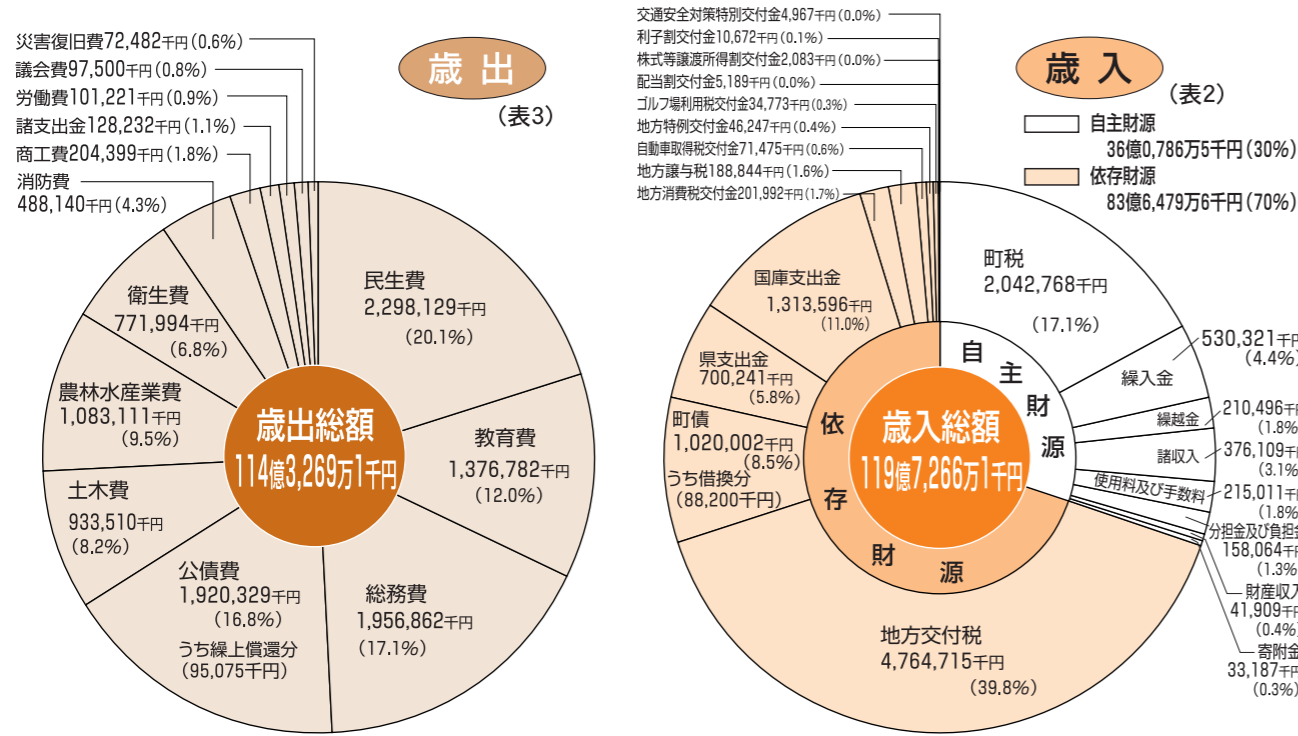
◀4月1日、八千代区学童保育施設「八千代わんぱく会館」がオープンしました

万1千円で、差引5億3,997万円の黒字となりました。このうち、2億5,952万9千円は、今年度（平成22年度）に事業を繰り越して行う財源に充てるので、実質の黒字は2億8,044万1千円となります。特別会計10会計の歳入は67億2,892万4千円、歳出が66億5,879万6千円で、差引7,012万8千円の黒字となりました。公営企業会計である水道事業会計は、収益的収支で純損失1,390万1千円の赤字となりましたが利益積立金で補ってんでいます。

表1 平成21年度一般会計・特別会計各会計別決算状況

会計名	歳入	歳出	歳入歳出差引額	繰越明許繰越額	純繰越額
一般会計	11,972,661,486	11,432,691,480	539,970,006	259,529,000	280,441,006
国民健康保険特別会計	2,345,048,696	2,322,206,303	22,842,393		22,842,393
事業勘定	2,272,350,364	2,251,506,870	20,843,494		20,843,494
直営診療施設勘定	72,698,332	70,699,433	1,998,899		1,998,899
老人保健特別会計	41,482,262	39,532,091	1,950,171		1,950,171
後期高齢者医療特別会計	216,285,677	212,764,473	3,521,204		3,521,204
介護保険特別会計	1,984,024,403	1,950,071,420	33,952,983		33,952,983
学校給食事業特別会計	219,262,273	219,166,252	96,021		96,021
診療所事業特別会計	140,919,237	140,314,786	604,451		604,451
住宅資金貸付事業特別会計	20,523,803	20,523,803	0		0
宅地造成事業特別会計	10,423,319	9,699,057	724,262		724,262
下水道事業特別会計	1,391,004,644	1,386,162,019	4,842,625		4,842,625
簡易水道等特別会計	359,949,365	358,355,520	1,593,845		1,593,845
特別会計計	6,728,923,679	6,658,795,724	70,127,955	0	70,127,955
総計	18,701,585,165	18,091,487,204	610,097,961	259,529,000	350,568,961

〔税込み〕	
水道事業特別会計	収益的収入 198,216,599
	収益的支出 211,919,837
	資本的収入 5,878,750
	資本的支出 90,754,131



◇一般会計歳入(表2)  
地方交付税は微減、経済対策で国庫支出金は大幅増

◇一般会計歳出(表3)  
各種事業、経常経費を削減し、将来への投資は着実に実施

歳入の中で国や県から交付されるお金(依存財源)は、83億6,479万6千円で歳入全体の70%を占めています。歳入の中で最も多い地方交付税は、47億6,471万5千円で歳入全体の39.8%を占めています。また、町税など町が独自に確保できるお金(自主財源)は、36億7,86万5千円で歳入全体の30%を占めています。自主財源の中で最も多い町税は、20億4,276万8千円で前年度からは微減となっています。本年度も歳出の削減に努めました。景気の低迷による歳入の減少や地方債償還額の増加、さらには経済対策による歳出増により資金不足が生じたため、財政調整基金3億円、減債基金1億円、特定目的基金1億1,427万7千円の取り崩しを行うことにより黒字の決算を行いました。

歳出総額は114億3,269万1千円で、款別では民生費、総務費、公債費の順となっています。公債費においては「公的資金補償金免除繰上償還制度」により、9,507万5千円の繰上償還を行っており、その分臨時的に増額となっています。本年度は、国の経済対策による臨時交付金を有効に活用し、地上デジタル放送対応テレビの導入、教育用コンピュータ整備、総合行政システムの構築、下水道台帳や下水道施設遠方監視システムをはじめとした上下水道施設整備、消防防災施設整備、堆肥散布設備や大河丘陵流末処理施設整備、プレミアム商品券発行助成、道路改良事業などを行いました。

合併特例事業では、加美コミュニティプラザ整備工事、八千代学童保育施設建設、アクセス道路整備、中町南小学校南校舎地震補強、大規模改造工事実施設計、八千代中学校南校舎地震補強、大規模改造工事、文化会館大規模改造工事を行いました。そのほか、総務費では、むらづくり活動助成金、地域コミュニティ活動拠点施設整備事業補助金、定額給付金の支給。民生費では、子育て応援特別手当の支給。農林水産業費では、地籍調査事業、ため池など農業用施設整備改修工事、針葉樹林と広葉樹林の混交林整備事業補助金、緊急防災林整備事業補助金、林道整備工事。土木費では、道路台帳更正および統合事業、道路新設改良工事、県営中町安坂鉄筋住宅の取得。消防費では、消防ポンプ車および小型動力ポンプ・積載車の購入。その他費目では、基金への積み立て、災害復旧事業など多可町活性化のための基盤づくりを中心に進めました。

表4 普通会計決算統計における性質別経費の推移 単位:千円/％

	平成20年度		平成21年度		比較	
	決算額	構成比	決算額	構成比	決算額	増減率
義務的経費	4,818,747	40.6	4,816,866	41.5	△ 1,881	0.0
人件費	2,159,873	18.2	2,145,876	18.5	△ 13,997	△ 0.6
扶助費	823,765	6.9	816,321	7.0	△ 7,444	△ 0.9
公債費	1,835,109	15.5	1,854,669	16.0	19,560	1.1
消費的経費	3,475,191	29.2	3,626,339	31.3	151,148	4.3
物件費	1,607,197	13.5	1,657,295	14.3	50,098	3.1
維持補修費	59,625	0.5	46,400	0.4	△ 13,225	△ 22.2
補助費	1,808,369	15.2	1,922,644	16.6	114,275	6.3
投資的経費	2,006,439	16.9	1,518,182	13.2	△ 488,257	△ 24.3
普通建設事業	1,994,962	16.8	1,442,736	12.5	△ 552,226	△ 27.7
災害復旧費	11,477	0.1	75,446	0.7	63,969	557.4
その他経費	1,580,137	13.3	1,619,039	14.0	38,902	2.5
積立金	135,581	1.1	128,901	1.1	△ 6,680	△ 4.9
繰出金	1,300,056	11.0	1,349,138	11.7	49,082	3.8
その他	144,500	1.2	141,000	1.2	△ 3,500	△ 2.4
歳出計	11,880,514	100.0	11,580,426	100.0	△ 300,088	△ 2.5

表5 平成21年度多可町全会計基金残高

会計等	平成20年度末(円)	平成21年度末(円)	住民1人当たり円
普通会計 財政調整基金	2,501,831	2,331,559	97,862
普通会計 減債基金	312,740	213,876	8,977
普通会計 特定目的基金	3,116,276	3,111,536	130,600
土地開発基金	4,577	13,579	570
国民健康保険財政調整基金	197,579	123,319	5,176
簡易水道等施設整備基金	81,881	73,669	3,092
介護保険介護給付費準備基金	142,356	171,650	7,205
介護保険介護従事者処遇改善臨時特別基金	15,112	10,001	420
総 合 計	6,372,352	6,049,189	253,902

普通会計決算統計性質別経費から(表4)

一般家庭でいう子どもの教育費や税金・ローンなどの必ず支出しなければならぬ経費「義務的経費」は、48億1,686万6千円で、前年度から188万1千円の減額となりました。光熱水費や食費などにあたる「消費的経費」は、36億2,633万9千円で、定額給付金などの臨時的経費により1億5,114万

8千円の増額となりました。「投資的経費」は、15億1,818万2千円で、4億8,825万7千円の減額となっており、合併特例事業の事業計画によるところが大きく、年度により大きく変動します。 ※普通会計 決算統計上の分類で、地方公共団体の会計のうち公営事業会計(上水道、下水道、介護サービス、宅地

造成、財産区、国民健康保険、老人保健、後期高齢者医療などの会計)を除く会計のことで、多可町では一般会計、学校給食事業特別会計、診療所事業特別会計、住宅資金貸付事業特別会計(平成22年から一般会計に統合)を純計(各会計間の繰入、繰出の重複部分を控除して合算すること)したものをいいます。



表6 平成21年度多可町全会計起債残高

会計等	平成20年度末(円)	平成21年度末(円)	住民1人当たり円	
普通会計	18,545,343	17,918,292	752,079	
簡易水道事業	2,030,677	2,004,816	84,148	
下水道事業	公共下水道事業	7,764,776	7,592,455	318,676
	特定環境保全公共下水道事業	1,863,406	1,810,385	75,987
	農業集落排水事業	3,344,966	3,246,038	136,245
下水道事業計	12,973,148	12,648,878	530,908	
国民健康保険特別会計 直診勘定	77,077	70,212	2,947	
総 合 計	33,626,245	32,642,198	1,370,082	

表7 健全化判断比率

	平成21年度決算	早期健全化基準	財政再生基準	備考
①実質赤字比率	-	13.87	20.0	
②連結実質赤字比率	-	18.87	40.0	
③実質公債費比率	18.0	25.0	35.0	
④将来負担比率	88.0	350.0		

(備考) ①②について、実質赤字額および連結実質赤字額がない場合は「-」と記載する。

表8 資金不足比率

	平成21年度決算	経営健全化基準	備考
下水道事業特別会計	-	20.0	
水道事業特別会計	-	20.0	
簡易水道事業特別会計	-	20.0	
宅地造成事業特別会計	-	20.0	

(備考) 資金不足が生じない場合は「-」と記載する。

貯金と借金(表5・表6)

町の貯金(基金)は表5のとおりで、町全体としては前年度から3億2,316万3千円減少の60億4,918万9千円で、住民一人当たりでは25万3,902円となります。

一方、町の借金(起債)の残高は表6のとおりで、借入を抑制した結果、全体としては前年度より9億8,404万7千円減少の326億4,219万8千円で

住民一人あたりでは137万822円となります。

指標で見る財政

◆経常収支比率 95.6%

経常収支比率とは、財政状況の弾力性を計るもので、経常的に収入した一般財源(町税や地方交付税の普通交付税など)のうち、経常的に支出しなければならな

い一般財源(経常経費)の割合です。

この数字が低い方が弾力的な財政運営ができることとされています。平成21年度は、公債費をはじめとした各種経常経費の影響で前年度から1.1%悪化しました。

◆健全化判断比率(表7)

地方公共団体の財政状況を的確に把握し、悪化を未然に防ぐため、4つの指標を公表しています。

◆実質公債費比率 18.0  
前年度から0.2ポイント改善、将来負担比率は88.0で20.4ポイントの改善となっており、いずれの指標も早期健全化基準を下回っています。

◆実質赤字比率

一般会計が実質赤字の場合、その実質赤字額の標準財政規模に対する割合。

◆連結実質赤字比率

一般会計および公営企業会計の実質赤字額や黒字額、公営企業会計の資金不足額や剰余額を合計した額がマイナスの場合、その標準財政規模に対する割合。

◆実質公債費比率

公債費の額が財政運営に及ぼす影響を見る指標。起債の種類によっては、起債を借り入れてもその償還金の全部もしくは一部を国が交付税で補てんする制度があり(交付税算入)、交付税算入のない起債を多く借り入れると高い比率を示すこととなります。

◆将来負担比率

また、従来の普通会計のみの数値(起債制限比率)と違い、自治体が運営する公営企業(上水道・下水道など)や自治体が構成する一部事務組合(消防・ゴミ処理・斎場など)の起債についても合わせた町全体の比率ということになります。この指数が18%を超えると、起債を借りるには国の許可が必要となり、25%を超えると単独事業の起債が制限されることとなります。

◆資金不足比率(表8)

公営企業会計において資金不足が生じている場合、その事業規模に対する割合各公営企業会計ごとに算出します。

# 野焼きは法律で禁止されています

問合せ先  
 生活安全課 ☎(32)4777  
 産業振興課 ☎(32)2388  
 加美プラザ ☎(35)0080  
 八千代地域局 ☎(37)0250

良好で快適な環境を維持するため、町では『多可町環境保全条例』を定め、今年4月から施行しています。その中から、今回は「野焼き」について説明します。野焼きは、適切な焼却施設以外で廃棄物（ごみ）を燃やすことをいい、法律で（例外を除く）禁止されています。野焼きには、地面で直接焼却を行う場合だけでなく、ドラム缶やブロック囲い、素ぼりの穴を利用したものなど、法律で定められた構造基準を満たしていない焼却炉での焼却行為なども含まれます。違反者には、罰則規定が設けられています。また、屋外で火入れ作業を行う場合は、森林法第21条（表2）により申請および許可が必要になります。住民一人一人が心掛け、安全・安心で住みよいまちづくりを目指しましょう。

表1. 野焼きの例外

1	県や町がその施設の管理を行うために必要な廃棄物の焼却
2	地震災害、風水害の予防、応急対策または復旧のために必要な廃棄物の焼却
3	風俗慣習上または宗教上の行事を行うために必要な廃棄物の焼却（門松やしめ縄などの焼却）
4	農業、林業または漁業を営む上でやむを得ないものとして行われる廃棄物の焼却
5	たき火、その他日常生活を営む上で通常行われる廃棄物の焼却であって軽微なもの（キャンプファイヤーなど）

※例外の焼却であっても、近隣住民にとっては、洗濯物に臭いが付着するなど生活環境に著しく影響を及ぼすことがあります。次のことを必ず守ってください。（1）良く乾燥させ、1回に燃やす量を最小限にし、大量の煙を出さないように努める。（2）風向きや時間帯に配慮する。（3）マルチ、畦シート、庭木の剪定くずなどの焼却は、野焼きの例外にはなりません。

表2. 森林法第21条（要約）

1	造林のための地ごしらえ
2	開墾準備
3	害虫駆除
4	焼畑
5	前各号に準ずる事項であって農林水産省令で定めるもの

※森林または森林の周囲1km範囲内での焼却は禁止されています。



野焼き

## 野焼きに関するQ&A

- Q. 家庭ごみをドラム缶や簡易焼却施設で燃やすことはできますか？
- A. 燃やすことはできません。燃やさずにきちんと分別し、決められた収集日にごみステーションに出してください。
- Q. お正月のどんどや稲わら焼きなどは野焼きになりますか？
- A. 風俗慣習または宗教上必要な焼却、農業を営むために必要な焼却など一部のものは、罰則の適用から除外されます。しかし、この場合でも周囲に迷惑が掛からないよう十分注意し、必要最小限に止めましょう。
- Q. 剪定した樹木や刈草の焼却は「野焼き」になりますか？
- A. 野焼きの対象となります。可燃ごみとして処理してください。

手続きはお済みですか？

# 児童扶養手当・特別児童扶養手当

■問合せ先 健康福祉課 ☎(32)5151

※児童扶養手当は、8月から父子家庭も対象となつています。対象となる可能性がある人で、まだ申請をしていない人は、早めにお問い合わせください。

## ◎児童扶養手当

父または母と生計を共にできない児童を養育している家庭を対象に生活の安定と自立を助けるため、児童の父または母、父母に代わってその児童を養育している人に支給される手当です。（父または母がいても、極めて重度の障がいがある場合には支給されません）ただし、所得制限があります。

### 対象となる児童

- 18歳到達後最初の3月31日までの間にある児童または20歳未満で心身に中度以上の障がいがある児童で、次のいずれかに該当する児童。
- ①父母が離婚した後、父または母と生計を別にする児童

- ②父または母が死亡した児童
- ③父または母が重度の障がいのある児童
- ④父または母が生死不明である児童
- ⑤父または母に1年以上遺棄されている児童
- ⑥父または母が引き続き1年以上拘禁されている児童
- ⑦母が婚姻によらないで出生し、父と生計を別にする児童

※ただし、前記の要件に該当していても、児童が父または母の配偶者（事実婚関係を含む）に養育されている場合、父または母、もしくは児童の養育者が公的年金（国民年金の老齢福祉年金を除く）を受給している場合などは支給されません。

## ◎特別児童扶養手当

身体または精神に障がいのある児童を監護する父または母、もしくは父母に代わってその児童を養育している人に支給される手当です。ただし、所得制限があります。

### 対象となる児童

20歳未満で身体または精神に重度障がいか中度障がいのある児童。

※ただし、児童が知的障害児施設などの施設に入所している場合は支給されません。

11月は「児童虐待防止推進月間」です

## 虐待を見つけたらすぐに通告しましょう！

子どもの虐待は、子どもの心身の成長や人格の形成に重大な影響を与え、ともに、次の世代に引き継がれる恐れもあり、子どもに対する最も重大な権利侵害です。

児童虐待とは、保護者が子どもに対し身体的に危害を加えたり、適切な保護や養育を行わないことによつて、子どもの心身を傷つけてしまう行為をいいます。

### 児童虐待の例

- ①身体的虐待（殴る、蹴る、たたく、物を投げる、熱湯をかけるなど）
- ②心理的虐待（言葉による脅かし、無視、兄弟姉妹を差別するなど）
- ③性的虐待（性的暴力、性的行為の強要など）
- ④ネグレクト（適切な食事を与えない、下着など長期間ひどく不潔なままで放置する、極端に不潔な環境の中で生活をさせるなど）

### 子どもの状況（例）

- ・不自然な打撲や傷、やけどの跡がある
- ・保護者を怖がっている
- ・発音が著しく遅れている
- ・表情が乏しい
- ・家に帰りがたがらない
- ・衣服も体も不潔である

### 親の状況（例）

- ・子どもの世話をしない
- ・子どもに暴力をふるう
- ・子どもが傷つく言動をする
- ・子どもへの語り掛けをしない

### 【通告・相談先】

虐待かなと思つたら、まず通告・相談してください。

○多可町教育委員会

☎(32)2385

○兵庫県中央子ども家庭センター

☎078(923)9966

○児童虐待24時間ホットライン

☎078(921)9119

■平成22年度「児童虐待防止推進月間」標語

「見守りすな

幼い子どもの SOS」

# 保育所入所説明会を開催

■問合せ先 多可町教育委員会(こども未来課) ☎(32)23385

平成23年4月に保育所(園)への入所(園)を希望する児童を持つ保護者を対象に、入所(園)説明会を開催します。

## ■入所(園)説明会日程

保育所(園)名	と き	と ころ	託児
(仮称)キッズランドかみ 保育園部	午前9時30分～	加美プラザ 大ホール	あり
みどり保育所	11月13日(土)	中央公民館 大会議室	あり
あさか保育園			
四恩保育所			
八千代保育園	午後3時30分～	キッズランドやちよ	あり

※上記の日程で、都合の悪い人または町外の保育所(園)へ入所(園)を希望する人には、11月以降にこども未来課・加美プラザ・八千代地域局・キッズランドやちよで必要書類を配布します。  
※障がいのある児童または障がいがあると思われる乳幼児の入所(園)は、申し込み時にお知らせください。

## ■受付日および受付場所

施設名	定員	住 所	と き	と ころ
みどり保育所	90人	鍛冶屋	12月1日(水)	午前9時 午後5時
あさか保育園	90人	安 坂		
四恩保育所	60人	曾我井	12月2日(木)	加美プラザ
(仮称)キッズランドかみ 保育園部	90人	的 場		
八千代保育園	90人	仕出原	12月3日(金)	中央公民館
その他の保育所	-	-	12月7日(火)まで	

※受付日当日に都合が悪い人は、12月7日(火)までにこども未来課に提出してください。  
※町外の保育所へ入所(園)を希望する人は、できるだけ早めにお申し込みください。

# 幼稚園の入園児募集

■問合せ先 多可町教育委員会(こども未来課) ☎(32)23385

平成23年4月に幼稚園へ入園する園児を募集します。

## ■中町幼稚園

対象者

町内在住で、平成17年4月2日～平成18年4月1日までに生まれた児童(5歳児)

入園案内

中区在住の対象学齢児童の保護者には、入園申込案内・入園申込書を11月上旬に送付します。なお、届いていない人で必要な場合は、各幼稚園またはこども未来課までご連絡ください。

申込期限

12月7日(火)まで

提出先

中町幼稚園 ☎(32)2816

## ■(仮称)キッズランドかみ幼稚園部

対象者

町内在住で、平成17年4月2日～平成20年4月1日までに生まれた児童(3～5歳児)

入園案内

11月13日(土)午前9時30分から加美プラザで(仮称)キッズランドかみ保育園部・幼稚園部合同の入園説明会を開催します。申込書は、説明会開催時に配布します。

申込期限

12月7日(火)まで

提出先

・杉原谷幼稚園 ☎(35)0002  
・松井幼稚園 ☎(36)0073

## ■八千代幼稚園

対象者

町内在住で、平成17年4月2日～平成20年4月1日までに生まれた児童(3～5歳児)

入園案内

11月13日(土)午後3時30分からキッズランドやちよで八千代保育園・幼稚園合同の入園説明会を開催します。申込書は、説明会にて配布します。

申込期限

12月7日(火)まで

提出先

八千代幼稚園 ☎(37)0001

※入園に関する詳しい内容については、各幼稚園またはこども未来課までご連絡ください。



**対象者**  
保護者が仕事や病気などの理由により、家庭で保育することができない0歳(生後8カ月以上)～小学校入学前の乳幼児。  
※同居する家族が保育できる場合は入所(園)できません。  
※育児休業の終了などで、年度途中から入所(園)を希望する場合も必ず申し込んでください。

※生後8カ月までの乳児の入所(園)については、直接こども未来課へご相談ください。  
※申し込みが遅れると、希望の保育所(園)へ入所(園)できない場合があります。ご注意ください。  
**申請に必要な書類**  
①保育所入所申込書兼児童台帳  
②保育に欠ける証明書(同居する65歳以下の家族の全員分)

③保育料等口座振替依頼書  
※必要書類は、説明会時に配布します。

# 預かり保育・学童保育入所説明会

■申し込み問合せ先 多可町教育委員会(こども未来課) ☎(32)23385 加美プラザ ☎(35)0080 八千代地域局 ☎(37)0250

平成23年度に預かり保育・学童保育の入所を希望する児童を持つ保護者を対象に、説明会を開催します。当日託児を希望する人は、11月4日(木)までにこども未来課にご連絡ください。

## 入所説明会

い場合があります。年度途中からの入所を希望する人も、なるべく入所説明会に出席し、入所申し込みを行ってください。

## 【加美区】

と き 11月10日(水)

午後7時30分～

と ころ 中央公民館  
対象児童

・預かり保育：幼稚園児  
・学童保育：小学1年生～小学3年生までの児童

## 【八千代区】

と き 11月11日(木)

午後7時30分～

と ころ 八千代地域局  
対象児童

・学童保育：小学1年生～小学3年生までの児童

## 入所基準

・昼間、保護者などが仕事などにより児童を保育できないことが条件となります。

・定員などの都合上、申し込みをしても入所できない

## 申込期限

12月7日(火)まで

# 多可町特産品認証商品決定!

■問合先 産業振興課 ☎(32) 2388

認定!  
多可町ブランド



—多可町特産品認証商品一覧—

認証商品名	生産者
① アームカバー	「笠形たんぼぼ」
② 簡単エプロン	
③ 播州織(小物たち)	
④ 多可のいやし坊(ひのき)	高邦商事(株)
⑤ 多可のいやし坊(ラベンダー)	

町では、町内の事業所で製造した製品や加工品を多可町ブランドの特産品と認証し、信頼できる優れた多可町産の特産品として全国に発信する「多可町特産品認証制度」に取り組んでいます。

9月22日、第7次多可町特産品認証委員会を開催し、町内の各グループや個人から提案された商品の認証審査を行いました。審査会では、①多可町へのこだわり②商品へのこだわり③信頼できる商品であるか④優れている商品であるかなどの細かい審査基準

のほか、原材料の生産地や製造場所、生産者の思い入れなど、多可町に密接したさまざまな内容について厳正な審査を行い、新たに5品目の商品を多可町ブランド認証特産品として認定しました。

10月13日には認定証書授与式を行い、町長から認定者の皆さんに認定証書が手渡されました。これまでに認証された商品は69品目にのびます。申請は随時受け付けています。次回の特産品認証委員会は、平成23年1月下旬に開催する予定です。

## 農業者の皆さん 老後の備えは万全ですか?

■問合先 産業振興課(農業委員会事務局) ☎(32) 2388

### 農業者年金は老後生活をがっちりサポート

#### ■農業者年金の試算額

加入年齢	納付期間	性別	試算額	
			保険料	保険料
20歳	40年	男性	91万円	136万円
		女性	79万円	118万円
30歳	30年	男性	60万円	90万円
		女性	52万円	78万円
40歳	20年	男性	35万円	53万円
		女性	31万円	46万円
50歳	10年	男性	16万円	23万円
		女性	14万円	20万円

#### ■保険料支払いによる節税効果の試算一例(所得税・住民税)

税率	保険料の額		
	月額2万円 (年額24万円) の場合	月額5万円 (年額60万円) の場合	月額6.7万円 (年額80.4万円) の場合
15%の場合	36,000円	90,000円	120,600円
20%の場合	48,000円	120,000円	160,800円
30%の場合	72,000円	180,000円	241,200円

※各欄の金額が節税効果で、保険料支払い後も適用される税率に変動がないものとして試算しています。

- #### 農業者年金のメリット
- 少子・高齢化時代に強い積み立て方式年金
  - 終身年金で、80歳までの保証付
  - 支払った保険料は、全額社会保険料控除
  - 手厚い施策支援
- ～農業者(国民年金第1号被保険者で60歳未満の人)なら加入できます～

## サポートファイイル説明会

■問合先 多可町教育委員会 ☎(32) 2385



町では、発達障がいのある子どもを支援するため、『発達障害者サポートファイイル』を活用した支援を進めています。

サポートファイイルは、保護者の同意のもと、子どもの障がいの状態や相談・支援にかかわる情報を集約したもので、医療・保健・福祉・教育などの各機関が共有し、連携しながら支援を行うための基礎となるものです。

- サポートファイイル説明会
- 【中 区】
    - と き 11月25日(木)
    - 午後7時30分～
    - と ころ 中央公民館
    - 申込期限 11月22日(月)まで
  - 【加美区】
    - と き 11月19日(金)
    - 午後7時30分～
    - と ころ 加美プラザ
    - 申込期限 11月17日(水)まで
  - 【八千代区】
    - と き 11月17日(水)
    - 午後7時30分～
    - と ころ 八千代地域局
    - 申込期限 11月15日(月)まで
  - 【共通】
    - 申込先 多可町教育委員会
    - こども未来課
    - ☎(32) 2385
    - FAX(32) 4142

## 町長からの手紙

町長 戸田善規

なお暑さが残った秋も、山田錦の刈り取りとともに落ち着きを取り戻し、本来の秋の気配となってきました。

「心の合併」を進めよう! 国・地方ともに、当時よりも財政状況は一層に厳しくなってきました。

「多可町の視点」で見つめよう! もちろん旧町の特性を捨ててしま

町制5周年を迎えました。この手紙をお読みいただき、11月は多可町誕生からちょうど5周年を迎える月となります。

祝賀の式典は行いませんが、多可町創世の難しい時期に、それぞれの役割に就かれてご苦労いただいた多くの皆さま、また、よちよち歩き

「多可町は確かな歩みが続きます」人口減少・少子高齢化・産業振興・財政健全化など、数多くの行政課題が山積している町であることも事実です。

敬老の日発祥の地は多可町です。酒米・山田錦の発祥の地は多可町です。杉原紙は多可町が誇る天下の和紙です。



## 日本酒で乾杯の町 加藤登紀子 日本酒のコンサート

10月1日、ベルデールで「加藤登紀子日本酒の日コンサート」が行われました。

日本一の酒米・山田錦をたたえるこのコンサートも今年で18回目を数えます。

会場ロビーには、多可町産の山田錦で作られた日本酒が数多く並べられたほか、日本酒の川柳101句選の特選および特別賞(登紀子賞)の2作品が展示されました。

会場入り口の扉を開くと「お帰り登紀子さん」の横断幕が飾られるなど、約400人の観客の皆さんは、一年ぶりの登紀子さんとの再会を喜びました。

今回のコンサートでは、1階フロアすべてに乾杯席が設けられ、乾杯席の皆さんには、今年できた登紀子ブランド酒「男情歌」が振る舞われました。

銘酒を手にした登紀子さんの威勢のいい乾杯宣言のあと、会場内は、登紀子さんの美しい歌声と味わい深い日本酒の香りに包まれ、観客の皆さんは登紀子ワールドに酔いしれました。

また、アンコールでは、登紀子さんが播州織デザインナーの玉木新雄さん(西脇市)からプレゼントされた播州織のピンクのショール、男声バックコーラス隊23人が北播織物工業協同組合から贈られた播州織のスカーフを身に付けてステージに立ち、一緒に息のあった歌声を披露しました。

そのほか、コンサート前には、登紀子さんが「登紀子の田んぼ」を訪れ、立派に育てられた山田錦の成長を見守りました。



▲登紀子さんから町長に目録が手渡される

コンサート前に、加藤登紀子さんからふるさと納税「ふるさと多可町応援券」

### 登紀子さん 多可町にふるさと納税

「ふるさと納税」をいただきました。

登紀子さんは「初めて出会ったふるさと」の香りがする町が多可町でした。これからも、ずっとずっと、おいしい山田錦を作ってもらいたいです。また、多可町との絆がより深まればと願っています」と話しました。

戸田町長は「山田錦の振興に役立てさせていただきありがとうございます」と応えていました。

### 日本酒の川柳 101句選

【特選】  
熱燗で娘は父の恋を知る  
和泉まさ江さん  
(神奈川県川崎市)

【特別賞(登紀子賞)】  
ほどほどを知って寂しい恋と酒  
近藤真里子さん  
(東京都八王子市)

※町内では7人の皆さんが入選に選ばれました。

## たかちょう スケッチブック



▲有機栽培を学ぶ韓国の視察団

### なるほど！ザ・農業

町内の有機農業に取り組む皆さんが有機農業に関する技術の向上・普及を目的に設立した「多可有機研究会」が9月29日、同会が取り組む山田錦の有機栽培を学ぶと、韓国から視察団20人が訪れました。

視察団の皆さんは、米の品種や栽培方法、農業規模、検査方法などさまざまな内容について熱心に質問し、説明にじっくりと耳を傾けていました。

## 福祉の祭典！テーマは「絆」



社協の活動を多くの皆さんに知ってもらい、地域福祉の向上に役立ててもらおうと、10月3日、アスパルで第5回社協まつりが行われました。

多可高生による力強い和太鼓で幕が開け、多可町社会福祉協議会の伊藤会長が「地域で支え合う人と人との心の絆を大切に、福祉の向上・促進を目指します」とあいさつしました。

黒田宏彬さん(多可高3年)、藤田莉珠さん(加美中3年)、藤原好美さん(下野間)によるボランティア体験発表や、佐用町社協の江見義弘さんによる水害体験談、手話歌、福祉体験コーナー、多可町手をつなぐ育成会によるふれあい喫茶などさまざまな催しがあり、訪れた人たちは楽しみながら福祉に触れていました。

### 若さあふれるプレー



▲日ごろの練習の成果を発揮

10月2日、多可郡中学校新人体育大会が町内各地で開催されました。

- 【野球】  
優勝 中町中学校  
準優勝 加美中学校
- 【ソフトボール】  
優勝 中町中学校  
準優勝 八千代中学校
- 【サッカー】  
優勝 加美中学校  
準優勝 中町中学校
- 【バレーボール(女子)】  
優勝 中町中学校  
準優勝 八千代中学校
- 【ソフトテニス(男子)】  
優勝 中町中学校  
準優勝 加美中学校
- 【団体】  
優勝 中町中学校  
準優勝 加美中学校
- ◆個人(敬称略)  
優勝 池田尋斗(足立宗也(中町中))  
準優勝 山田雄志(森脇貢平(八千代中))  
第3位 三田 卓(足立英則(加美中))  
池田尚弘(金高史弥(加美中))
- ◆ソフトテニス(女子)】  
優勝 加美中学校  
準優勝 八千代中学校
- ◆個人(敬称略)  
優勝 藤田みのり(後藤衣織(八千代中))  
準優勝 菊本梨央(藤本千遥(八千代中))  
第3位 神崎梨花(足立絵里(加美中))  
藤田愛美(山口 萌(加美中))



▲チーム一丸となって



# たかちょう スケッチブック



代グラウンドで第1回敬老

▲一打一打を丁寧にプレーする選手たち

## 敬老の日をPR

この日は、敬老の日発祥のまち記念グラウンドゴルフ大会が行われました。これは、敬老の日発祥のまちを広くPRし、高齢者の皆さんの絆と健康づくりを促進しようとする多可町老人クラブ連合会が主催したものです。

この日は、44チーム・290人が参加し、さわやかな汗を流しました。

## 新しい地域特産をつくらう



▶ニンニクの産地化に挑戦!

J Aみのりがニンニクの産地化を目指し、多可町で試験栽培を始めました。これは、J Aみのりが『もうかる営農プラン推進事業』の一環として取り組んでいるもので、山田錦・黒大豆に次ぐ第三の地域特産品として期待が寄せられています。ニンニクは、将来消費量の増大が望めること、地域の加工特産品として利用が見込めること、年間を通して安定的に供給できることなどの理由から選定されました。

9月16日、町内の協力農家9人にニンニクの種が配布され、J Aみのり職員から植え付け時期や栽培方法などが説明されました。種を受け取った伊藤保明さんは「新しい多可町のブランド商品となるよう丹精込めて育てていきたい」と意気込みを語りました。

## とれたたて菜っちゃん



▲大人気「なたねの菜っちゃん」

9月26日、道の駅R427かみで多可町菜の花エコ

プロジェクトが「なたねの菜っちゃん」とれとれ一番絞りフェスタ2010」を開催しました。会場には、菜っちゃんを使った天ぷらや焼きそばが登場し、今年が一番絞りがお披露目されました。また、神戸大学の学生によるシカ肉の試食コーナーも設けられ、訪れた人たちは実りの秋・食欲の秋を満喫しました。

## 新たなグルメ料理!?



▲多可町有害鳥獣対策協議会がシカ肉料理講習会を開催

9月16日、中央公民館で飲食店を対象にしたシカ肉料理講習会が行われ、23店

舗29人が参加しました。講師には、長野県でレストランを経営する傍らジビエ料理の普及開発に取り組み藤木徳彦シェフを招き、実演を交えながらさまざまな調理方法を学びました。想像以上においしいシカ肉料理の数々に、参加者からは「新しいグルメ料理を開発したら：」などと積極的な意見が出ていました。

## 「第5回多可高生き方講演会」志高く! 人生を学ぶ



▶柳本前監督が生き方を伝授

9月24日、ベルディーホールで第5回多可高・生き方講演会「人生、負け勝ち」が開催されました。これは、スポーツを通して人間としてのあり方や生き方を考え・学ぼうと、多可高校が授業の一環として行ったもので、多可高生や町内の中学3年生のほか、一般の約700人が参加しました。

日本女子バレーボール前監督の「何事も1位を目指す気持ち大切です。結果、2位であったとしても、くやしさを知り、より高い目標を抱くチャンスが与えられます。皆さんには、志を高く持ち、色んなことに挑戦してもらいたい」という言葉に、参加した皆さんは熱心に耳を傾け、生き方のヒントを得ていました。

## 車椅子バスケットを楽しむ



▲試合前には中高生が選手と交流

9月19日、アスパルで第1回TAKAカップ多可車

椅子バスケットボール大会が開催されました。これは、車椅子バスケットボールの観戦や選手との交流を通して、人間の無限の可能性や前向きに生きる喜びを感じてもらおうと、多可高校の生徒会が企画・運営したものです。この日は「清水M.S.T」と「神戸ビクトリー」が対戦。迫力満点の試合に、観客は熱い声援を送りました。

## 緑のふるさと協力隊 活動レポート



緑のふるさと協力隊員 阿久津宗徳さん

■緑のふるさと協力隊 活動ブログ  
http://blogs.yahoo.co.jp/arktion\_moon



▶ゴマの木の収穫作業を行っています。初めて見るゴマの木、とても新鮮でした。

多可町に来てから10月12日ちょうど半年になりました。あちらこちらで咲く彼岸花は、田園の風景に層の彩りを与え、山々にかかる霧はまるで白い龍が山で休んでいるかのような光景であり、感動と驚きの毎日を通していきます。多可町で暮らす半年は、人生で最も早く感じられた半年で、着任当初から多くの皆さんとお会いし、いろいろな所で、さまざまなことを学ばせてもらっています。

わたし自身が多可町に来る前に抱いていた『田舎』のイメージとは…のんびり、ゆるりといった生活リズム。閉塞感や閑散とする場所が多く、冷えた停滞感が漂っている。極端な保守意識が支配しているというような感じでした。しかし、多可町に来て、それらがほとんど違っていることを衝撃的に知ることができました。

多可町の皆さんは、人と人との距離感が近く、初対面の人でもすっと近くに寄ることができると特長のようなものがすでに備わっていて、時間の使い方も非常に上手だと感じます。また、消防団や祭り行事、習い事趣味など、仕事や学校以外の場でも皆さんが集まって行動することが当たり前で、その暮らしぶりにもとても感銘を受けます。この夏も皆さん多忙のように見えたのですが、秋も神楽などの行事がたくさんあり、のんびりしとられへんというところを実感しています。また、多可町の知られざるスポットを見つけようと、町内を探検しています。「ここにも、あそこにも、おもしろいところがあるぞ」と、ご存知の人はぜひ一声掛けてください。

—主催—西脇多可新人高校駅伝競走大会実行委員会

# 第3回西脇多可 新人高校駅伝競走大会

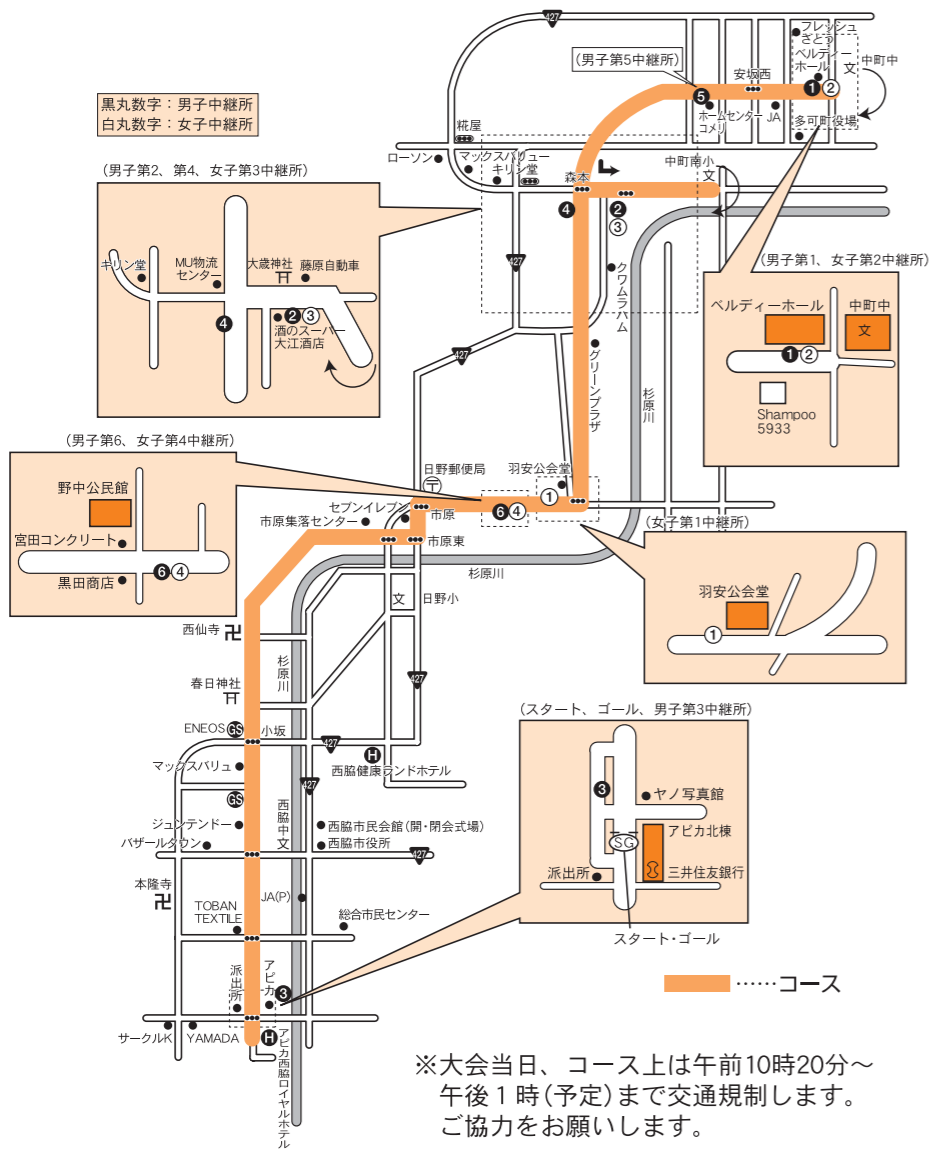
■問合せ・申込先  
西脇多可新人高校駅伝競走  
大会事務局  
☎・FAX (23) 4551



【写真】①～⑤昨年の様子

昨年の第2回大会に引き続き、ここ西脇市・多可町で新人高校駅伝を開催します。県内外の高校生ランナーたちが新チームを結成し、冬の北播磨を駆け抜けます。住民の皆さんのご協力と温かいご声援をお願いします。

- とき 平成23年2月20日(日) ※雨天決行
- ・スタート (アピカ西脇北棟前)
- 男子の部 午前10時30分～〔7区間42.195km〕
- 女子の部 午前10時40分～〔5区間21.0975km〕
- コース 北はりま田園ハーフマラソン  
(21.0975km 日本陸連公認コース)
- 部門 総合の部(男・女)／県内の部(男・女)



## 我が家の アイドル

八千代区中野間  
宮崎秀吉さん・知子さん  
ご夫妻のお子さん

春 希ちゃん (4歳)  
香 月ちゃん (2歳)  
恒 星くん (3歳)

お父さん・お母さんからのメッセージ

気持ちの優しい春希は、少し照れ屋ですが、家に来られた人には人懐っこく自分から話しかける一面もあります。そんな春希は、幼稚園でも元気いっぱいお友達と遊んでいる様子。



何でも自分で挑戦してみる活発な性格の春希は、お姉ちゃんのこと大好き♡たくさん歌を覚え、お話し上手にできるようになりました。そして、この夏が家に仲間入りした恒星。いっぱいの笑顔を見せてくれるみんなの人気者です。家族も増え一段とぎやかなり、その中で優しい心を持った子どもたちに育ってくれていると思います。このまま伸び伸びと、元気いっぱい大きくなって欲しいです。

【撮影はお母さん】



植山小聖さん  
(八千代西小学校6年)

「工夫したところは、島の形です。線香で焦がすとき、できるだけ昔っぽくしました。ほかにも、地図にがい骨や船などを描きました。」



【莓卵島】  
ストロベリーエッグ  
アイランド



宮崎綾花さん  
(八千代南小学校4年)

「バランスよく書くのが難しかったです。はらうところを注意して書きました。きれいに書いてうれしかったです。」



## ぼくと私の作品展

毎月、町内の小学生の作品(絵画・書道・工作など)を紹介します。



田中志穂さん  
(中町北小学校6年)

「『雲』という字が難しかったです。特に、雨かんむりのバランスが取りにくかったです。何度も練習したので、上手に書きました。」



遠藤将基くん  
(中町南小学校1年)

「運動会の玉入れをみんなで頑張りました。玉をいっぱい投げたら10個入りました。友だちと赤玉をたくさん描きました。」



【玉入れをしたよ】

# 文芸たか

皆さんの文芸作品をご紹介します。  
 問合せ先 総務課 ☎(32)2382

【川柳】  
 麦めしが 素敵になった グルメ膳 寺尾 麦人  
 目を掛けて 叱っていたと 勘違い やの えみ  
 職離れ なおせわしない 日々はなぜ 蔵本 繁子  
 【俳句】  
 母あれば 100歳祝う 秋彼岸 芳川 幸子  
 類欠けし 羅漢の仏や 鱗雲 板場 窓月  
 可憐なり ハマナスの実よ 秋の法 畑中 彩水  
 柵越えて ピューと鳴くのは 子鹿かな 安田 昇司  
 ふるさとは 山の底ひの 良夜かな 中道 雅峰

【短歌】  
 ポジティブで 派手な格好の よさこい竜馬  
 間違い踊るも 絵になる5歳 信天翁  
 群立ちて 飛びし燕 電線に  
 白き腹見せ きちつと並べり 木原 玉枝  
 ホテルより ばあちゃんやはり 家がいい 松本千代子  
 孫七歳が まじめに話す  
 夏祭り お誘い受けし サト子さん  
 友と踊りぬ やぐらに上がりて 足立 和子

# みんなに はなまる

ひょうご県民ボランティア活動賞  
 多可町図書館  
 ボランティアグループ  
 【サポーター・ねっと】  
 本が大好きで、図書館を応援したいという皆さんが5つのグループ(児童サービス、福祉サービス、資料提供、環境美化、広報啓発)に分かれ、図書館業務のサポートに尽くされています。書架の整理から各種イベントの開催、図書館だよりの発行など、図書館運営に大きく貢献されています。



▶図書館ボランティア「サポーター・ねっと」のメンバーは全員で42人

第29回北播磨地区  
 子ども会将棋大会  
 (9月26日)

小学生低学年の部  
 優勝 細田快生くん  
 (中町南小3年)

小学生高学年の部  
 3位 藤元泰斗くん  
 (中町南小5年)

中学生の部  
 準優勝 間嶋哲平くん  
 (中町中1年)  
 3位 藤岡健太郎くん  
 (中町中1年)  
 3位 眞鍋俊樹くん  
 (中町中3年)

多可町公民館親善ソフト  
 ボール(フリー)大会(決勝)  
 (9月26日)

9月26日、中央公園グラウンドで多可町公民館親善ソフトボール(フリー)大会決勝トーナメントが開催されました。総出場数23チームの中から予選を勝ち抜いた7チームおよび敗者復活1チームが熱戦を繰り広げました。

優勝 曾我井公民館  
 準優勝 安坂公民館  
 3位 門前公民館  
 3位 高岸公民館



▶優勝した曾我井公民館チーム

第5回多可町家庭バレー  
 ボール選手権大会  
 (9月26日)

9月26日、第5回多可町家庭バレーボール選手権大会がアスパルアリーナで開催され、女子の部10チーム、男子の部6チームが熱戦を繰り広げました。

女子の部  
 優勝 カサブランカ  
 準優勝 えんぜる



▶優勝したカサブランカチーム

男子の部  
 優勝 スライダー  
 準優勝 RIZE



▶優勝したスライダーチーム

第10回多可町ソフト  
 テニス大会(9月26日)

9月26日、加美運動公園テニスコートで第10回多可町ソフトテニス大会が開催され、18組が出場し、熱戦を繰り広げました。

一般1部  
 優勝 石塚功二・藤本哲雄組  
 準優勝 柴田敏秀・藤原節夫組  
 一般2部  
 優勝 徳平壮一郎・谷口達也組  
 準優勝 大橋真斗・三田 卓組

第8回多可町硬式バレー  
 ボール選手権大会  
 (10月17日)

10月17日、第8回多可町硬式バレーボール選手権大会がアスパルアリーナで開催され、女子の部8チームが熱戦を繰り広げました。

女子の部  
 優勝 PURE  
 バレーボールクラブ  
 準優勝 FREELY



▶優勝したPUREバレーボールクラブチーム

祝100歳

畑中ますみさんが10月10日に満100歳を迎えられました。  
 おめでとうございます。

畑中ますみさん(丹治)



▶掃除が大好きという畑中さん毎日元気に過ごされています

# 大人や社会が守る大切な命



## 子どもの人権

今月は、子どもの人権について考えていきましょう。本来、子どもは社会的に保護され、守られなければならぬ存在です。しかし、現在の子どもの取り巻く環境は、いじめ・虐待・体罰・ネグレクト(親の育児放棄)などに見られるように深刻な

状況にあります。いじめの原因や背景には、核家族化や少子化などによる子どもの対人関係の経験不足、ストレス、地域社会のモラルの低下や連帯感の希薄化などがあるとされています。さらには、周りの人に対する無関心・傍観者の態度なども指摘されています。また、虐待の問題では、親による乳幼児や児童への虐待が後を絶たず、中には死に至る痛ましい事件も起こっています。虐待は、主

に家庭内で起こり、親子の絆と愛憎が複雑に絡んでいます。そのため、虐待は外からはなかなか見つけることができず、対応が非常に難しくなっています。さらに、学校における体罰問題もありません。また、その体罰がもとで、児童・生徒がいじめにあつたり、不登校になったりしていることもあります。

子どもの人権を守るためには、教育機関はもとより社会全体の意識改革が必要です。子どもを一人の人格として認め、親として、家族として、教師として、また、地域社会の一員として、みんな子どもたちを守り育てていきましょう。

■参照「人権について考える」  
(財)人権教育啓発推進センター

## 多可赤十字病院からのお知らせ



### 知らなきゃ損! インフルエンザ 豆知識

問合せ  
多可赤十字病院  
☎(32)1223

インフルエンザは、麻疹や風疹と同じように人から人に感染しますが、ワクチン接種によって予防できる病気です。昨年度は、新型インフルエンザが出現し、日本国内では、推計罹患患者数2,077万人、死亡者数202人と多くの患者が出ました。ワクチン接種をしていてもインフルエンザに感染することもあります。接種することによって「重症化しない」、「症状が軽くて済む」と言われ、

ワクチン接種が推奨されています。特に、抵抗力の低い子どもやお年寄り、持病のある人、妊婦の皆さんは、流行前のワクチン接種をお勧めします。今年度のインフルエンザワクチンは、昨年度の新型インフルエンザ型と季節性型との混合ワクチンです。接種回数は、原則1回で済みます。



- #### 家庭でできる予防方法
- ①栄養と休養を十分に取る
  - ②なるべく人ごみを避ける  
(流行時に外出する場合は、マスクを着用)
  - ③室内は、適度な温度・湿度を保つ(ウイルスは、低温・低湿を好みます)
  - ④外出後の手洗い・うがい

インフルエンザは、高熱が出て苦しいものです。まずは、かからないように予防することが大切です。万が一かかっても軽い症状で済むように、ワクチン接種を受けましょう。「おかしいな」と感じたら、早めにかかりつけ医にご相談ください。

インフルエンザで冬の楽しみを奪われないため、また、インフルエンザに負けない身体をつくるため、ワクチン接種をお勧めします。

当院でもワクチン接種の受付を行なっています。ご希望の方は、お問い合わせください。  
〈感染防止委員会〉

## 年金広報 ほんえんぷ



問合せ先 住民課  
☎(32)23883

国民年金保険料は、納付した全額が所得税・市町村民税などの社会保険料控除の対象となります。

日本年金機構から1年間に納付した国民年金保険料の額を証明する「社会保険料(国民年金保険料)控除証明書」が送付されます。年末調整または確定申告などの手続きの際には、必ずこの証明が必要になります。申告を行うまで大切に保管してください。

- 「社会保険料(国民年金保険料)控除証明書」の送付時期
- 1月1日～9月30日までの間に国民年金保険料を納付した人
- ← 11月上旬に送付
- 10月1日～12月31日までの間に今年初めて国民年金保険料を納付した人
- ← 来年2月上旬に送付

### 国民年金保険料は、世帯で連帯して納付

国民年金保険料は、被保険者だけでなく、その世帯主や配偶者も連帯して納付する義務があります。家族の国民年金保険料を納付した場合は、その納付額の全額が納付者の所得税などの控除対象となります。自身の社会保険料の額と合算して申告してください。

### 控除証明書に関する問合せ先

☎0570(070)117  
☎03(6700)1130  
(IP電話用)

#### 専用ダイヤルの開設期間

- 11月1日～平成23年3月15日までの月・金曜日
- 午前8時30分～午後5時15分まで
- ※月曜日(月曜日が休日の場合は火曜日)は午後7時まで受付
- 第2土曜日(午前9時30分～午後4時)
- ※祝日は利用できません。

### 年金受給者の皆さんへ 「扶養親族等申告書」は、期限までに提出しましょう。

平成22年分「扶養親族等申告書」が送付される人		
年齢	65歳未満	年金額が108万円以上
	65歳以上	年金額が158万円以上

老齢や退職を支給事由とする年金は、雑所得として所得税の課税対象となります。(障害年金・遺族年金は課税されません)

課税対象となる受給者には、毎年11月上旬までに日本年金機構から「扶養親族等申告書」が送付されますので、12月3日(金)の提出期限までに必ず提出してください。

この申告により、翌年中に受けられる年金にかかる所得税の源泉徴収額が決定します。提出を忘れると、各種控除が受けられず、所得税の

源泉徴収額が多くなる場合がありますのでご注意ください。なお、年金以外に収入がある人は、確定申告が必要です。

国民年金保険料収納事業の委託先が変更になりました。

加古川年金事務所管内では、これまで日立キャピタル債権回収(株)が保険料収納業務を行っていましたが、本年10月からは、(株)アイヴィジットが収納業務を行っています。



平成22年の社会保険料(国民年金保険料)控除証明書が送付されます。

【問合せ】 多可町図書館 ☎(32) 5170  
 加美図書室 ☎(35) 0080  
 八千代図書室 ☎(37) 0596

今月おすすめの3冊 テーマは『文化』



ノルウェイの森 上巻・下巻  
 村上春樹／著 講談社

37歳の11月、ハンブルク空港に着陸した飛行機の中でビートルズの「ノルウェイの森」を聴いたばかりは、激しく混乱し動揺していた。1969年、20歳前後に起きた同級生の自殺や恋愛で限らない喪失と再生を経験した…。淡々と切なく描かれた恋愛小説です。時間が経てば理解できる世界なのかもしれませんが、今もなお、斬新さが感じられる作品です。



赤羽末吉の絵本  
 赤羽末吉／絵 講談社

『かさじぞう』、『スーホの白い馬』など数々の名作絵本を描いたことで知られる赤羽末吉さんの初の画集です。赤羽さんは、2010年、生誕100年・没後20年を迎えました。ページをめくると懐かしさを感じますが、それぞれの絵本の画の迫力は、あらゆる年代から愛されているのだと痛感できます。



江戸小ばなし  
 岡本和明／文 フレーベル館

笑いが豊かであった江戸時代に「小ばなし」が誕生しました。240年前から続くこの話は、当時の様子や人々の生活・人情を題材にしたものになっています。声を出してその役になりきって読むと、面白さが倍増するのではないのでしょうか。子どもから大人まで幅広く楽しめる1冊です。

—お知らせ—

●おはなし会  
 と き 11月13日(土)  
 27日(土)  
 午前11時～  
 ところ おはなしの部屋

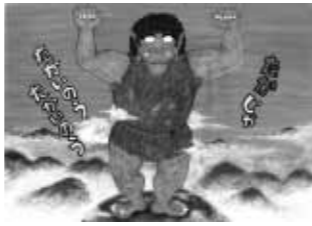


【問合せ】 ベルディーホール  
 ☎(32) 1300 FAX(32) 4060  
 ホームページ <http://www.takacho.jp/verde/>

開館20周年・多可町制5周年記念・自主公演事業 好評発売中

多可のあまんじゃこ

今年、脚本セミナーで「あまんじゃこ」を題材に作られたお話を演劇セミナー生が心を込めて演じます。



12月19日(日)  
 開演:午後1時  
 (開場:午後0時30分)

◆チケット料金【全席自由・友の会指定席あり】  
 —当日500円増—  
 一般 1,500円／高校生以下 500円

開館20周年記念・住民企画自主公演事業 好評発売中

ベルディージャズライブ

12月25日(土) 開演:午後6時30分  
 (開場:午後6時)

出演/ウラジミール・シャフランフ・トリオ  
 ◆チケット料金 —当日500円増—  
 S席(いす・テーブル指定席) 3,500円  
 A席(いす・テーブル自由席) 3,000円

開館20周年記念・住民企画自主公演事業 好評発売中

桑田真澄講演会

12月26日(日) 開演:午後2時  
 (開場:午後1時30分)

◆チケット料金【全席自由】 —当日500円増—  
 一般 2,000円／中学生以下 1,000円

開館20周年記念・自主公演事業 好評発売中

佐渡 裕 指揮  
 兵庫芸術文化センター管弦楽団演奏会

1月16日(日)  
 開演:午後2時  
 (開場:午後1時30分)

◆チケット料金【全席指定】  
 —当日500円増—  
 S S席 3,500円／S席 3,000円  
 A席 2,500円／B席 2,000円



【問合せ】 那珂ふれあい館  
 ☎(32) 0685 FAX(30) 2730  
 ホームページ <http://www.takacho.jp/nakafureai/>

11月体験イベントのお知らせ

◎ちぎり絵教室  
 ～秋の花とメリークリスマス～

■と き 11月20日(土)  
 午後1時30分～  
 ■参加費 100円  
 ■材料費 500円～  
 ■定員 20人  
 ■講師 在田ちか子さん



◎かんたん!楽しい手芸教室  
 ～ひのきで作る糸立てとピンククッション～

■と き 11月27日(土)  
 午前9時30分～  
 ■参加費 100円  
 ■材料費 650円  
 ■定員 20人  
 (小学生以下保護者同伴)  
 ■講師 藤原千恵さん



ジャジャーン!連続クリスマスシリーズ  
 【ザ・陶芸編】

◎陶芸体験(クリスマスリース)その①  
 ～陶芸粘土でかわいいリース作り～

■と き 11月6日(土)  
 午後1時30分～  
 ■参加費 350円  
 (講座2回分)  
 ■定員 15人  
 その②は・・・  
 ■と き 12月5日(日)  
 午後1時30分～



日	時間	内容	参加費、定員など
7日(日)	9:30～	ハーブ染め体験 ～コースターを秋色に染めよう～ 講師:ハーブ&ログスミオ 牧 美紀さん	参加費:100円 材料費:500円 定員:20人
27日(土)	13:30～	七宝焼き教室 ～七色に輝くガラス工芸～ 講師:蔵本繁子さん	参加費:100円 材料費:別途必要 定員:15人

※上記以外のイベントや詳しい内容は、お問い合わせください。

【問合せ】多可町子育てふれあいセンター ☎(37) 2525  
 ホームページ <http://www.takacho.jp/kosodate/>

9月の活動から

◎おじいちゃんおばあちゃんとの交流  
 楽久園会や日赤老人保健施設を訪問したり、おじいちゃんおばあちゃんをセンターに招待したりして交流しました。優しい笑顔がいっぱいあふれ、心温まるふれあいが楽しめました。



◀風船で遊びました  
 おばあちゃんといっ  
 ぱい笑いました



手作りのコースターを  
 ▼プレゼントしました

▲おじいちゃんと握手  
 はじめまして、よろ  
 しくね!



じゃんけんゲームを  
 しました  
 勝っても負けても大  
 笑いました

11月の活動のお知らせ

◎学習会『命のはなし』  
 と き 11月11日(木) 午前10時30分～11時30分  
 ところ 加美プラザ  
 講師 藤井真弓さん(助産師)  
 わが子が生まれたときの感動をもう一度!  
 これからお父さんお母さんになる人も、ぜひ、  
 聞きに来てください。  
 ※申し込み必要(託児あり)

◎家族交流会『つくってドキドキ』  
 と き 11月21日(日) 午前10時～午後1時  
 ところ かみingホール(加美中学校内)  
 クッキングや日曜大工など、いろいろな体験が  
 できます。  
 ※詳しくは、センターのチラシをご覧ください。  
 ※申し込み必要

問い合わせ先

- 【多可町役場】  
 表 局 (32) 2380  
 議 務 (32) 4775  
 総 務 (32) 2382  
 経 営 (32) 2381  
 地 域 (32) 4779  
 税 務 (32) 2386  
 住 民 (32) 2383  
 (住宅政策室) (32) 4776  
 生 活 (32) 4777  
 産 業 (32) 2388  
 計 画 (32) 2389
- 【アスパル】  
 生 涯 (32) 5122  
 健 康 (32) 5151  
 地 域 (30) 2525
- 【建設・上下水】  
 建 設 (30) 0855  
 上 下 (32) 2815
- 【コミュニティセンター】  
 加 美 (35) 0080  
 八 千 代 (37) 0250
- 【教育委員会】  
 教 育 (32) 2384  
 こ ども (32) 2385
- 【公民館】  
 中 央 (32) 1250  
 (青少年育成センター)  
 八 千 代 (37) 0596
- 【その他の施設】  
 中 心 (32) 1389  
 た か (35) 1001  
 杉 原 (36) 0080  
 交 流 (35) 1600  
 中 児 (32) 4328  
 み な (35) 1420  
 杉 原 (36) 0212  
 松 井 (35) 0029  
 八 千 代 (37) 2010

## 催し

### ●第9回古墳まつり



と き 11月14日(日)  
 午前10時～  
 ところ 東山古墳群公園お  
 よび那珂ふれあい館  
 内 容 火おこし土代行列など  
 問 合 先 那珂ふれあい館  
 ☎(32) 0685

●第12回もみじまつり  
 と き 11月14日(日)  
 午前9時30分～午後4時  
 (小雨決行、雨天中止)

## 募集

### ●播磨看護専門学校学生募集

【推薦・社会人入試】  
 募集人員 10人程度  
 ・推薦入試 10人程度  
 ・社会人入試 5人程度  
 出願期間 11月10日(水)まで  
 試験日 11月20日(土)

【一般入試】  
 募集人員 20人程度  
 出願期間 12月10日(金)～  
 平成23年1月7日(金)  
 試験日 平成23年1月21日(金)  
 および22日(土)

【共通】  
 試験場所 播磨看護専門学校  
 受験手続  
 ①申込書類は、播磨看護専門  
 学校で配布します。郵送で  
 請求する場合は、200円  
 切手を貼った宛先明記の返  
 信用封筒(角形2号)を必ず  
 同封してください。  
 ②申し込みは、申込書類に  
 必要事項を記入の上、播  
 磨看護専門学校に郵送し  
 てください。

問 合 先 播磨看護専門学校  
 事務課 ☎(42) 3961

と き 11月13日(土)・14日(日)  
 午前9時30分～午後3時  
 ところ 兵庫県いなみ野学園  
 (加古川市平岡町新家902-3)  
 内 容 クラブおよびサー  
 クル活動発表・演芸大会・  
 アトラクション・チャリテ  
 ィーバザー・陶芸品および  
 花野菜類の販売など  
 問 合 先 兵庫県いなみ野学園  
 ☎079(424)3342

いなみ野学園文化祭  
 「いなみ野祭」  
 ふれあいフェスティバル

●「手づくりみそ」に挑戦!  
 毎年好評を得ている「みそ  
 づくり」。材料を厳選して作  
 るみその味は格別です。  
 1グループ5人単位でお  
 申し込みください。洗米か  
 らみそができるまで一貫し  
 た作業ができます。

と き 12月1日(水)～  
 ところ 農村婦人の家(中安田)  
 申込期限 11月30日(火)まで  
 ※電話での申し込みは受付  
 できません。  
 ※先着順ですので、希望日  
 に添えない場合があります。  
 問 合 先 産業振興課  
 ☎(32) 2388

## 募集

### ●平成23年度兵庫教育大 学附属小・中学校募集

【附属小学校】  
 募 集 108人  
 ※附属幼稚園の修了者の内、  
 同校への入学希望者を含む  
 出願資格  
 平成16年4月2日～平成  
 17年4月1日までの間に  
 生まれた県内で保護者と  
 同居している幼児  
 説明会 11月29日(月)  
 午後1時30分～附属小学校  
 出願期間 平成23年1月5日  
 (水)～7日(金)  
 選考方法 書類審査、面接お  
 よび抽選  
 面接日 平成23年1月12日(水)  
 選考結果発表・抽選  
 平成23年1月19日(水)  
 問 合 先 附属小学校事務室  
 ☎(40) 2218

【附属中学校】  
 募 集 120人  
 ※附属小学校からの連絡進  
 学者を含む  
 出願資格  
 平成23年3月に小学校を  
 卒業見込みの県内で保護  
 者と同居している児童  
 説明会 11月25日(木)  
 午後1時30分～附属中学校  
 出願期間 平成23年1月6日  
 (木)～12日(水)  
 ※土・日曜日、祝日を除く  
 選考方法 書類審査、学力調  
 査、面接および抽選  
 学力調査・面接  
 平成23年1月15日(土)  
 選考結果発表・抽選  
 平成23年1月26日(水)  
 問 合 先 附属中学校事務室  
 ☎(40) 2224

## お知らせ

### ●住民基本台帳カード

町では、住  
 民基本台帳カ  
 ードを期間限  
 定(平成23年  
 3月31日まで)  
 で無料交付し  
 ています。  
 写真付きの住基カードは、  
 運転免許証などと同様に公  
 的な身分証明書として利用  
 できます。



ぜひ、この機会に住基カ  
 ードを取得しましょう。  
 なお、住基カード発行に  
 は2週間程度かかります。  
 申請に必要なもの  
 ・本人確認書類(運転免許証、  
 パスポート、保険証、年金手  
 帳など)  
 ・印鑑  
 ・写真(写真付き住基カード  
 を希望する人のみ)  
 ※6カ月以内に撮影したも  
 ので縦4.5寸×横3.5  
 寸のもの。  
 問 合 先 住民課  
 ☎(32) 2383

## 西脇市多可郡医師会 センター当直勤務

診察日 日曜日  
 診察時間 午前9時～午後5時  
 ところ 西脇病院救急外来室  
 問 合 先 西脇多可休日急患センター  
 ☎(23) 5380

11月の担当先生	
11月7日(日)	天野 昌彦 先生
11月14日(日)	富田 誠人 先生
11月21日(日)	生野 哲雄 先生
11月28日(日)	山本 壽幸 先生

※病状やけがの様子など電話で  
 あらかじめご連絡ください。

多可消防署発  
 ●問合先  
 多可消防署☎(32)0119

# 消防通信 vol.58

## 秋季全国火災予防運動

11月9日(火)～15日(月)

火災が発生しやすい時季を迎えます。  
 防火に対する意識を一層高め、火災の防止に努  
 めましょう。

平成22年度全国統一防火標語  
 『消したかな』あなたを守る 合言葉

住宅防火 命を守る 7つのポイント

◆3つの習慣

- ・寝たばこは、絶対にやめる。
- ・ストーブは、燃えやすいものから離れた位置で使用する。
- ・ガスコンロなどのそばを離れるときは、必ず火を消す。

◆4つの対策

- ・逃げ遅れを防ぐために、住宅用火災警報器を設置する。
- ・寝具・衣類およびカーテンからの火災を防ぐために、防炎品を使用する。
- ・火災を小さいうちに消すために、住宅用消火器などを設置する。
- ・お年寄りや身体の不自由な人を守るために、隣近所の協力体制をつくる。



11月9日は、119番通報の日!!  
 119番通報で消防車や救急車を呼ぶときは、いち早く災害現場に到着できるように、落ち着いて場所を伝えてください。

消防・救急についてのお問い合わせは  
 西脇消防署 ☎(22)0119  
 多可消防署 ☎(32)0119

# お知らせ

健康診断は健康管理の第一歩

## 町ぐるみ健診

町では、次の日程で本年度最後の町ぐるみ健診を実施します。

申し込みをしないでまだ受診していない人は、必ず受診しましょう。また、申し込みがまだの人で受診を希望する人は、事前に健康福祉課までお問い合わせください。

生活習慣病の予防や病気の早期発見に役立てるため、健診を受けましょう。

とき 11月4日(木)・5日(金)および7日(日)

受付時間 午前8時30分～午前11時30分

※胃腸科を受診する人は、午前11時まで

ところ アスバル

持ち物 保険証・特定健康診査受診券・町ぐるみ健診受診票など

問合せ 健康福祉課 ☎(32)5151

## 「女性の人権ホットライン」強化週間

夫・パートナーからの暴力やセクシャルハラスメントなど、女性をめぐる各種の人権問題について人権擁護委員が電話相談に応じます。

とき 11月15日(月)～21日(日)

午前8時30分～午後7時 ※土・日曜日は、午前10時～午後5時

相談の電話番号(全国共通) ☎0570(070)810

※相談料無料。通話料は負担。 問合せ 神戸地方検察庁人権擁護課 ☎078(392)1821

## 戦後強制抑留者の皆さんへ

シベリア戦後強制抑留者に対する特別給付金の請求受付が始まっています。

対象者 戦後強制抑留者で平成22年6月16日に日本国籍を有するご存命の人  
受付期限 平成24年3月31日(土)まで

※当基金から請求書類を送付しています。手元にまだ届いていない人は、当基金までお問い合わせください。

## 問合せ 独立行政法人平和祈念事業特別基金

事業部特別給付金担当 ナビダイヤル ☎0570(059)204

IP電話 PHS ☎03(5860)2748

◇受付時間は、平日の午前9時～午後6時まで (土・日曜日および祝日は、利用できません)

## フェニックス共済に加入しましょう

フェニックス共済は、住宅を所有している人が加入し、台風・地震などの自然災害で被害を受けた住宅の再建や家財の補修を支援する制度です。年額6,000円(住宅再建共済・家財再建共済の両方に加入した場合)で最高650万円の給付が受けられます。ぜひご加入ください。

問合せ (財)兵庫県住宅再建共済基金 ☎078(362)9400

# 入札結果

工事名	場所	請負金額(税込)	予定価格(税込)	落札率	請負業者
9月6日実施					
中安田は場整備工事(3工区)	中安田	13,009,500	15,487,500	84.00	㈱古来造園土木
柳山寺古坂池改修工事	柳山寺	8,977,500	12,117,000	74.09	石塚建設工業(株)
奥中南池改修工事	奥中	28,245,000	31,542,000	89.55	(有)東谷口組
上三原地区配水管布設替工事(第1工区)	上三原	18,574,500	22,407,000	82.90	長谷川建設(株)
上三原地区配水管布設替工事(第2工区)	上三原	17,325,000	22,060,500	78.53	(有)藤田電気水道工事
9月21日実施					
的場矢守池改修工事	的場	10,668,000	13,576,500	78.58	(株)林本興業
(普)古坂川河川災害復旧工事	柳山寺	2,415,000	3,171,000	76.16	寺尾建設
(普)西谷川河川災害復旧工事	中三原	5,827,500	7,686,000	75.82	石塚建設工業(株)
(普)大和川河川災害復旧工事	上三原	1,730,400	1,764,000	98.10	(有)大量建設
(普)スソソ谷川河川災害復旧工事	上三原	2,310,000	2,310,000	100.00	(有)北播磨リサイクルセンター
(普)スゴ谷川河川災害復旧工事	中村	861,000	1,134,000	75.93	(有)北播磨リサイクルセンター
(普)西田谷川河川災害復旧工事	寺内	3,234,000	3,738,000	86.52	(有)北播磨リサイクルセンター
町道八千代区15号線 道路災害復旧工事	大屋	3,620,400	4,746,000	76.28	(株)古来造園土木
俵田排水路の裏面保護工事	俵田	934,500	1,270,500	73.55	(有)大量建設

## ◎心配ごと相談

(民生委員が相談に応じます)  
問合せ 社会福祉協議会 ☎(32)3425  
11月4日(木) 午前9時～正午 アスバル 三村嘉昭・遠藤ひとみ  
12月2日(木) 午前9時～正午 アスバル 中支部 正副支部長  
11月9日(火) 午前9時～正午 加美プラザ 藤原節夫・吉田俊男  
11月17日(水) 午後1時30分～3時30分 ささゆりふれあいセンター 数原るり子・嶋田たづ子

## ◎人権相談

(人権擁護委員が相談に応じます)  
問合せ 健康福祉課 ☎(32)5151  
11月10日(水) 午前10時～正午 アスバル 藤井良夫・岸本小夜子・高橋雅子 八千代地域局 森脇正昭・伊藤博和

## ◎行政相談

(行政相談委員が相談に応じます)  
問合せ 総務課 ☎(32)2382  
11月10日(水) 午前10時～正午 多可町役場相談室 藤浦弥宗次  
11月10日(水) 午前10時～正午 八千代地域局 門脇教蔵

## ◎人権・行政相談

問合せ 健康福祉課 ☎(32)5151 総務課 ☎(32)2382  
11月10日(水) 午前10時～正午 加美プラザ 人権擁護委員 大江 保 吉田純子 行政相談委員 藤村富子

## ◎消費生活・多重債務相談

問合せ 生活安全課 ☎(32)4777  
毎週金曜日(祝日は除く) 午前10時～正午、午後1時～4時 多可町役場相談室(受付は生活安全課にて) 消費生活専門相談員 蛭田弥栄

## ◎多可ちょっと悩み相談

問合せ 多可町青少年育成センター ☎(32)3423  
毎週月～金曜日(祝日は除く) 午前9時～午後4時30分 相談内容「児童・生徒の悩みや子どもの教育に関する悩み全般」

## ◎母子保健事業

行事名	月日	時間	対象
母子健康手帳交付	11月2日(火)	8:45～11:30	持ち物:妊娠届出書・印鑑 ※妊娠健康診査費助成の手続きも行います(町内に住所を有する妊婦が対象)
妊婦健康相談	11月17日(水)	〃	
12月1日(水)	〃		
4か月児健診	11月12日(金)	13:00～14:00受付	平成22年7月生まれ
もぐもぐ離乳食教室	11月18日(木)	9:30～9:50受付	1歳～1歳6か月児(要申込)
9か月児育児教室	11月24日(水)	9:45～10:00受付	平成22年1月生まれ
1歳6か月児健診	11月16日(火)	13:00～14:00受付	平成21年3月11日～4月25日生れ
2歳児育児教室	12月2日(木)	9:45～10:00受付	平成20年9月22日～11月4日生れ
乳幼児育児相談	11月10日(水)	9:30～11:30	参加自由
こころのとりセミナー(高親学級)	12月3日(金)	19:00～21:00	平成23年11月～3月出産予定の夫婦 ※要申込

※実施場所はすべてアスバル(健康福祉センター)です。

## ◎健康づくり事業

行事名	月日	時間	場所
一般健康相談(保健師・栄養士)	11月11日(木)	9:30～11:30	アスバル
※栄養士相談は要予約	11月11日(木)	〃	加美プラザ
	11月18日(木)	〃	八千代地域局
あすなろ教室	11月18日(木)	13:30～15:30	アスバル
	11月16日(火)	〃	交流会館
	11月19日(金)	〃	モルゲンハイト八千代
タボリックシンドローム脱出教室	11月19日(金)	11:00～14:00	アスバル
こころの相談(要予約)	11月17日(水)	9:30～15:30	モルゲンハイト八千代
リハビリ教室	11月11日(木)	13:30～15:30	アスバル
	11月24日(水)	〃	
オストメイトのつどい	11月20日(土)	13:30～15:30	アスバル
続けられる健康運動教室 持ち物:タオル・お茶	11月26日(金)	13:30～15:30	アスバル
ヘルシークッキング(2期) ※要申込 内容:食事のバランスって?	11月30日(火)	10:00～13:30	アスバル
短期集中運動教室(1期) 持ち物:タオル・お茶	11月2日(火)	10:00～11:30	アスバル
メンタルヘルス相談(要予約)	11月26日(金)	13:30～16:00	西脇市役所
加東健康福祉事務所地域保健課 ※要予約 ☎(42)5111			
こころのケア相談	11月15日(月)	13:30～	加東健康福祉事務所
思春期・ひきこもり相談	11月22日(月)	〃	加東健康福祉事務所

## ◎身体障害者相談・知的障害者相談・精神障害者相談

問合せ 健康福祉課 ☎(32)5151

◆身体障害者・知的障害者相談 11月1日(月) 午後1時～4時 アスバル 小谷隆亮・西田武義・吉崎敏郎

◆知的障害者相談(要予約) 第3火曜日(祝日は除く) 午前9時～正午 アスバル のぎく療育園相談員

◆身体障害者相談 11月4日(木) 午後1時30分～3時30分 ささゆりふれあいセンター 宮崎維二・植山八郎

◆精神障害者相談 11月5日(金)・17日(水) 午前9時～正午 厚生会館2階 ☎(30)0070 白ゆり会相談員

11月10日(水) 午後1時30分～4時 加美プラザ 吉田忠雄・藤村正幸

# お知らせ



## ツキノワグマによる人身事故防止のために

秋から初冬にかけては、冬眠前のツキノワグマが食料を求めて人家や納屋、果樹などにやってくる可能性が高くなります。クマを集落に寄せ付けないように、特に次の点に注意しましょう。

### 被害対策

- ・山林へ出掛けるときは、音の出る鈴などを携帯する。
- ・人里でも夕方から朝までの外出は注意する。
- ・ゴミを屋外に置かない。
- ・食料は室内に収納する。
- ・果実は早めに収穫する。
- ・できるだけやぶや草むらは刈り取る。

クマを撃つなら産業振興課までご連絡ください。

☎(32) 2388

## 入山時は気を付けましょう 狩猟のシーズンです

11月15日～平成23年2月15日(ニホンジカ・イノシシは3月15日)までは狩猟が解禁されています。次のことに十分注意して事故防止に努めましょう。  
※ニホンジカ・イノシシの狩猟期間が延期されていますので、ご注意ください。  
【地域の皆さん・入山者の皆さんへ】  
①山の中へは、目立つ服装で。  
②土・日曜日、ハンターが集中します。  
③わなは、非常に危険です。

設置看板がある場合は、近づかないでください。

### 【狩猟者の皆さんへ】

- ①狩猟を行うときは、目立つ服装や帽子を着用する。
- ②猟銃の発砲にあたっては、焦らずに矢先の確認をする。
- ③銃の持ち運びや保管は、決まった方法で行う。
- ④狩猟ができない場所(銃猟禁止区域・公道など)では絶対に行わないこと。
- ⑤たき火やたばこの火には、十分な注意と後始末をする。

問合せ 産業振興課  
☎(32) 2388

必ずチェック 最低賃金! 使用者も 労働者も  
**兵庫県最低賃金**  
時間額 734円  
平成22年10月17日から

※パートタイマー・アルバイトなどすべての労働者に適用されます。産業別最低賃金など詳しくは、兵庫労働局労働基準部賃金課 ☎078(367)9154までお問い合わせください。

## 町営住宅の入居者募集

申し込みは11月15日(月)午後5時まで

### 【子育て世帯・若者世帯向け町営住宅】

※入居許可期間・・・入居許可日から5年間  
所得金額(収入月額)が158,001円以上487,000円以下の世帯が対象

- ①中区中村町団地 1戸(H14建/RC造4/4DK)  
入居者負担月額 43,600円～68,000円
- ②八千代区中三原団地 1戸(H10建/木平/3LDK)  
入居者負担月額 32,500円～50,600円

### 【普通町営住宅】

所得金額(収入月額)が158,000円以下(裁量階層世帯の場合214,000円以下)の世帯が対象

- ①中区東山団地 1戸(S52建/簡2/3K)  
入居者負担月額 9,900円～14,700円 (19,500円)
- ②加美区的場二宮団地 1戸(H5建/木2/3DK)  
入居者負担月額 17,700円～26,400円 (34,800円)
- ③加美区寺内団地Ⅰ棟 1戸(H5建/木3/3LDK)  
入居者負担月額 17,700円～25,300円 (33,300円)
- ④八千代区野口団地 1戸(H19建/木2/3LDK)  
入居者負担月額 22,700円～33,800円 (44,600円)

### 【特別賃貸町営住宅】

所得金額(収入月額)が158,001円以上487,000円以下の世帯が対象

- ①中区中村町団地 2戸(H14建/RC4/3LDK)  
入居者負担月額 57,400円～88,500円
  - ②八千代区中村団地 1戸(H9建/木平/3LDK)  
入居者負担月額 57,500円～97,000円
  - ③八千代区赤坂団地 1戸(H9建/木平/3LDK)  
入居者負担月額 54,500円～95,600円
  - ④八千代区野田第2団地 2戸(H13建/木2/3LDK)  
入居者負担月額 61,300円～115,700円
  - ⑤八千代区中三原団地 1戸(H10建/木平/3LDK)  
入居者負担月額 55,100円～96,700円
- ※入居者負担月額は世帯総所得額により決定し、敷金は家賃の3カ月分の負担となります。

※応募多数の場合、町営住宅入居者選考委員会で住宅困窮度の判定を行い、同程度の困窮度とみなされた場合には公開抽選となります。

※入居可能日は12月上旬の予定ですが、都合により前後することがあります。

※県営住宅「八千代下野間住宅」の空き家情報・受付方法については、住民課住宅政策室へお問い合わせください。

問合せ 住民課(住宅政策室) ☎(32)4776

# 税



## 税を考える週間

期間▽11月11日～17日

国を支える税について、ぜひ、この機会に考えてみましょう。

西脇税務署では、税を考える週間を中心に「小学生の書道ポスター展」を中兵庫信用金庫(中町支店・加美町支店・兵庫信用組合(八千代支店)の協力を得て、開催しています。

問合せ 西脇税務署  
☎(22) 3172

## 個人事業税の納税

個人事業税は、所得税、住民税とは別に個人で事業を行う人にかかる税です。第2期分の納期限は、11月30日(火)です。最寄りの銀行・郵便局などの金融機関で納めましょう。

また、納税には便利な口座振替制度もご利用ください。

問合せ 加東県税事務所  
☎(42) 93339

## 年末調整説明会

とき 11月16日(火)  
午後1時30分～3時30分  
ところ 中央公民館  
※年末調整・法定調書関係用紙は郵送してありますが、枚数に不足があればコピーして使用してください。

問合せ 西脇税務署  
☎(22) 3274

## ラベンダーパーク多可 第1回フォトコンテスト 作品募集

あなたの心を魅了した四季折々のラベンダーパーク多可の風景をお送りください。



◆テーマ ラベンダーパーク 多可の四季を通じた写真

※園内に咲いている花々や緑の森、訪れた家族や友人など、ラベンダーパーク多可およびその周辺で撮影した写真。

- ◆サイズ モノクロ・カラー 四つ切 組写真不可
- ◆賞 フォトコンテスト大賞 1点 (賞金3万円・賞状・副賞)
- フォトコンテスト金賞 1点 (賞金2万円・賞状・副賞)
- フォトコンテスト銀賞 1点 (賞金1万円・賞状・副賞)
- フォトコンテストラベンダー賞 若干

- ◆応募点数 1人につき2点以内
- ◆締切期限 平成23年9月末まで
- ◆応募方法 持参または郵送(必着)
- ※応募作品の裏に、タイトル・コメント・住所・氏名・年齢・連絡先を記入した用紙を貼り付けてください。
- ◆応募先 ラベンダーパーク多可「フォトコンテスト」係 〒679-1324 多可町加美区轟799-127

- ◆その他
  - ・作品は未発表のものに限ります。
  - ・著しい画像処理を施しているもの、またはそのように感じられるものは入賞を認めません。
  - ・応募作品の著作権は主催者に帰属します。
  - ・応募作品は返却できません。
  - ・プライバシーにかかわる作品は、審査対象外とします。
  - ・入賞・入選作品は、展示・印刷物(パンフレットなど)に使用しますので、ネガを提出してください。
- ◆問合せ ラベンダーパーク多可 ☎(36)1616

## 税理士による無料相談

近畿税理士会の税理士が税に関する相談に応じます。

とき 11月11日(木)  
午後1時～4時

ところ 多可町役場相談室・加美プラザ・八千代地域局

問合せ 近畿税理士会西脇支部  
☎(23) 1322



## 2010年 APEC 警備にご協力ください。

2010年APEC 横浜開催

●APEC開催会場: 11月10日～11日  
●APEC観戦会場: 11月13日～14日

開催中では、テロ事件等を未然に防止するため、警備を行っています。乗降時等で行き先をお知らせし、持ち物や車のトランクの中身を確認させていただくことがありますので、ご協力をお願いします。

■「不審な人物」や「不審な車(物)」等を発見したときは、110番通報をお願いします。

■開催中は交通規制が行われますので、マイカー等の利用を控え、公共交通機関をご利用ください。

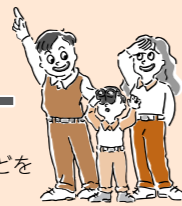
警察庁 National Police Agency 兵庫県警察



# 11 暮らしのカレンダー

## Nov.

※10月12日現在で確認できた行事などを掲載しています。



●多可町生涯大学11月一般教養講座

### 学外研修 「秋の京都を満喫」

と き 11月24日(水)  
と ころ 鞍馬寺・上賀茂神社  
参加費 3,000円

1日(月)	●書き方教室 PM4:00~みなみ児童館
2日(火)	
3日(水)	●子連協ミニサッカー大会 AM8:00~ カレン八千代グラウンド、八千代中グラウンド、八千代南小グラウンド ●弓張美季ピアノリサイタル2010 PM2:00~ベルディーホール
4日(木)	●子どもふれあいトーク PM3:00~中央公民館
5日(金)	●演劇セミナー・楽団セミナー PM6:30~交流会館
6日(土)	●加美中学校文化祭 AM8:30~加美中学校 ●囲碁教室 AM9:00~加美プラザ ●おもしろ理科教室 AM10:00~みなみ児童館 ●あそび広場 AM10:30~中児童館 ●書道教室 PM1:30~中児童館 ●ずこう教室 PM1:30~中児童館 ●演劇セミナー・楽団セミナー PM6:30~おもいで荘
7日(日)	●多可町消防団と西脇市消防団との合同訓練 AM8:30~東安田地区 ●加美中学校文化祭 AM8:30~加美中学校 ●スクラムハート(消防団と中学生との交流事業) AM8:30~中区内 ●演劇セミナー AM10:00~おもいで荘 ●第5回多可町ふるさと産業展 AM10:00~ベルディーホールおよびその周辺
8日(月)	
9日(火)	
10日(水)	●しゃべってあそぼう児童館 AM10:00~みなみ児童館 ●冒険ひろば PM3:00~松井小
11日(木)	
12日(金)	●カブキッズたか PM6:00~中央公民館 ●演劇セミナー PM6:30~交流会館
13日(土)	●中町中学校文化祭 AM8:30~ベルディーホール ●子ども教室~作って遊ぼう~ AM9:00~モルゲンハイト八千代 ●将棋教室 AM9:30~中央公民館 ●多可町生涯大学情報文化科 PM2:00~加美プラザ ●演劇セミナー PM6:30~おもいで荘
14日(日)	●多可町野球選手権大会 AM7:30~加美運動公園野球場ほか ●スクラムハート(消防団と中学生との交流事業) AM8:30~加美区内 ●演劇セミナー AM10:00~交流会館

15日(月)	●書き方教室 PM4:00~みなみ児童館
16日(火)	
17日(水)	●しゃべってあそぼう児童館 AM10:00~中児童館 ●冒険ひろば PM3:00~松井小 ●演劇セミナー・楽団セミナー PM6:30~中央公民館
18日(木)	
19日(金)	●演劇セミナー・楽団セミナー PM6:30~交流会館 ●多可町生涯創造大学生活環境科 PM7:30~アスパル北アリーナ
20日(土)	●囲碁教室 AM9:00~加美プラザ ●茶道教室 AM9:30~中央公民館 ●おもしろ理科教室 AM10:00~八千代地域局 ●多可町生涯創造大学スローライフ科 PM1:30~ ●多可町PTCA子育てフォーラム PM1:30~中央公民館 ●書道教室 PM1:30~中児童館 ●工作教室 PM1:30~中児童館 ●演劇セミナー・楽団セミナー PM6:30~中央公民館
21日(日)	●スクラムハート(消防団と中学生との交流事業) AM8:30~八千代区内
22日(月)	●農業委員会総会 AM9:00~多可町役場
23日(火)	
24日(水)	●多可町生涯大学学外研修 AM7:30~京都市 ●しゃべってあそぼう児童館 AM10:00~みなみ児童館 ●冒険ひろば PM3:00~松井小 ●演劇セミナー・楽団セミナー PM6:30~中央公民館
25日(木)	●演劇セミナー・楽団セミナー PM6:30~中央公民館
26日(金)	●カブキッズたか PM6:00~中央公民館 ●演劇セミナー・楽団セミナー PM6:30~交流会館
27日(土)	●演劇セミナー・楽団セミナー PM6:30~おもいで荘
28日(日)	●わくわく体験教室 AM9:30~交流会館 ●演劇セミナー AM10:00~中央公民館 ●女性のつどい 正午~ベルディーホール
29日(月)	
30日(火)	

## 多可町 ちよつとした ニュース

### 北はりま定住自立圏 形成協定に調印

10月6日、西脇市生涯まちづくりセンターで『北はりま定住自立圏形成協定調印式』が行われました。北はりま定住自立圏構想とは、多可町と西脇市の両自治体が共同で生活機能の強化や地域の活性化を目指す取り組みで、今後は、医療や公共交通の充実、産業振興など20項目で連携を図ります。※詳しくは、今月号広報折り込みの「政策リーダー」をご覧ください。  
問合せ 経営企画課  
☎(32)2381



▲固い握手を交わす

### たかテレビ番組表

たかテレビ番組表の確認・照会、文字放送または携帯QRコードでご覧ください。(番組更新は、月・火・木・土曜日の午後5時です)  
問合せ たかテレビ  
☎(35)1001



## お知らせ

### 町長「出前ふれあいトーク」

町長が町内各所を訪問し、住民の皆さんとの情報共有を図りながら意見交換をさせていただきます。

### 対象

既存の団体や5人以上のグループ(団体およびグループ単位を原則とします)  
※希望日の30日前までに申込書を提出してください。  
※公務の都合上、支障がある場合は、別途日程調整させていただきます。  
※町からは、町長および関係部署の課長が出席します。

### 問合せ

地域振興課  
☎(32)4779

## みんなの善意

(9月1日~30日)  
◆町への寄付◆  
【八千代区】  
マイスター工房八千代スタッフ一同

【町外】  
生命の貯蓄体操普及会西脇多可連合  
にしたか消防本部  
片岡サカエさん

## おめでた

9月1日~30日届出(敬称略)  
集落 本人 保護者  
【中区】  
門前丸岡心晴  
奥中高橋彩羽  
西安田小西葵  
安楽岡田みくり  
安田大岡陸  
東安田中山奈  
中村佑利  
幸史

## おくやみ

9月1日~30日届出(敬称略)  
集落 本人 世帯主  
【中区】  
牧野原秀雄  
安楽田吉千代子  
田野口遠藤新二  
東山小辺愛之助  
中安田高橋操  
坂本福本止女子  
森本後藤昌二  
85 96 81 81 76 95 88  
繁康弘子浩  
敏宏



## 広告

**デイサービスセンター  
パワーリハビリ倶楽部**

リハビリ・マッサージのことならおまかせください。  
(介護保険適応)

多可郡多可町中区鍛冶屋846-2  
☎0795-30-2708

**住宅・土地の事** はお気軽にご相談下さい!

(社)全国宅地建物取引業保証協会会員  
(社)兵庫県宅地建物取引業協会会員  
宅地建物取引業者免許番号/兵庫県知事(1)350360

まちづくりを考える

**有限会社 藤通不動産**

～播磨の田舎くらし友の会(主催)～  
TEL.0795-32-4700  
多可町中区安坂364-1(安坂公民館となり)

創業は大正5年  
お墓のご用命は

山南本店  
滝野店  
篠山店  
ひかみ店

**株式会社 森田石花**

☎0120-4-14830  
http://www.morita-stone.co.jp

わかりやすい保険がイイ!  
モレ、ダブルも解消!

生命保険・医療保険・がん保険・自動車保険の  
**加入内容確認・相談(無料)実施中**  
加入保険会社を問いません。要予約、まずはお電話ください。「あんしんセメエ」

※「あんしんセメエ」は東京海上日動あんしん生命のキャラクターです。  
東京海上日動火災保険(株)募集代理店  
東京海上日動あんしん生命保険(株)募集代理店

**超保険**

(有)ホケン兵庫(加美区熊野部788-9)  
電話 35-1163 募資10-KF08-S0386

## 広告

町内の人・グループを紹介

キラリ☆輝く

多可人 (57)



【写真】①警察官の誇り「兵庫SUPERポリス」に選ばれた和田善幸巡査部長／②子どもたちの安全を見守り、明るくあいさつを交わす／③小学校の交通安全教室で児童たちに交通安全の大切さを伝える

いざというときに頼れる警察官、地域の安全と安心を守ります。兵庫SUPER(スーパ)ポリス

和田善幸さん(中野間)

西脇警察署貴船駐在所の和田善幸巡査部長は、勇気と正義感にあふれ、地域の皆さんから愛され親しまれる駐在さんです。

和田さんは平成21年3月から貴船駐在所に勤務し、日々地域住民の安全確保に努め、地域内のパトロールはもちろん、事件事故の初動対応、各学校園での交通安全教室などにも積極的に参加しています。

また、毎朝の学童保護立番では、児童生徒たちの安全を見守り、地域住民や子どもたちとの心通い合う活動を続けています。

かつては、高速道路交通警察隊に所属し、交通事故や交通犯罪の防止に尽力されたほか、不法投棄や窃盗など数々の事件解決にも貢献された和田さん。

7月15日には、西脇警察署管内で起きた窃盗事件の犯人逮捕の功績が認められ、本部長表彰を受賞されました。さらに今回、第一線で勤務する優れた警察官に贈られる「兵庫SUPERポリス」に選ばれました。

日ごろから相手の立場に立った対応を心掛けているという和田さん。SUPERポリスとなった心境について「多くの皆さんの協力なくしては、この名誉ある賞はもらえなかったと思います。これからも、地域住民の皆さんの信頼と期待に応えられるよう、より一層職務に励み、全力で地域の安全と安心の確保に努めていきます」と話していました。

編集後記

11月1日、多可町は町制5周年を迎えました。

今月号では「写真でつづる多可町の彩り」と題して、この5年間のまちの出来事を写真で紹介しました。

今回は、ごく一部しかご紹介できませんでしたが、編集作業では、これまで広報で取材した数多くの写真が編集画面いっぱいにあふれ、その量に圧倒させられる中、どの写真を選んでいくか非常に難しい選択に迫られました。また同時に、さまざまなイベントや出来事、皆さんの元気いっぱい笑顔が次々と思いついて返され、この5年間が多可町にとって実りある有意義な年月であったことを感じとることができました。

おかげさまで、広報たかの発行も丸5年を越え、わたし自身、今日まで3年7カ月にわたり広報を担当することができました。

これからも皆さんに感謝しつつ、より一層多くの皆さんに親しまれる広報づくりに努めていきたいと思っています。

