

# 広報 たか

天 たく 元気 ひろがる 美しいまち 多可

## 主な内容

将来なりたいあこがれの職業	2～5
町職員の給与公開	6～7
日曜窓口サービスを開設	8
多可町環境保全条例	10
第15回杉原紙年賀状コンクール結果	14
たかちょうスケッチブック	16～17
くらしの情報館	26～32
キラリ☆輝く多可人	裏表紙

元気いっぱい  
鬼は～外、  
福は～内!

### 【特集】

探してみませんか?

『将来なりたい あこがれの職業』

＝表紙写真＝

－中町幼稚園 節分豆まき－

3月

Mar.2010  
平成22

No.53



—知りたいをアシスト— 本と人をつなぐ仕事

ザ・仕事人

図書館司書  
依藤啓子さん



本の貸し出しだけでなく、利用者が見たい本や情報を探すお手伝いをしています。利用者に喜んでもらったときは、とても大きなやりがいを感じます。

図書館での仕事は、幅広いジャンルの本を知ることが必要なため、日ごろからいろいろなことに関心を持つようにしています。

皆さんにとって、図書館が少しでも役立つ身近な施設になればと願っています。



新しい自分、  
なりた職業を求めて...

—森林を守る— 自然と環境に親しむ仕事

ザ・仕事人

林業  
友重明久さん



この仕事の魅力は『山』という大自然を舞台に、さまざまな林業活動ができることです。自然が相手ということもあり、当然、厳しいことも多くあります。しかし、それらを乗り越えて一つのことを成し遂げたときは、とても大きな喜びを感じます。

また、自然豊かな緑の中で、すばらしい仲間とともに汗を流すと、すがすがしい気持ちでいっぱいになります。



—食を考える— 健康づくりをサポートする仕事

ザ・仕事人

栄養士  
管理栄養士  
岡本朋子さん



『食』は、人が生きていく上で欠かすことのできない大切なものです。『食』を通じて、健康づくりをサポートすることが栄養士・管理栄養士の仕事です。

さまざまな世代の方々とお話をする中で『食の大切さ』が伝わればいいなと思います。一人でも多くの方に、食べることの大切さを理解してもらえるよう「出会えてよかった」と思ってもらえる栄養士でありたいです。



「将来、何になりたいの?」と聞かれて、困ったことはありませんか?

自分に、どんな仕事に向いているか分からない。学校を卒業しても、何になりたいのか分からない。『自分にできないこと』ってなんだろう。何になりたいか、まだ決められない...

そんな思いを抱く皆さんに、ぜひ伝えたい。あこがれの仕事に熱中している仕事人たちの熱意。

—命を守る— 体と心とケアする仕事

ザ・仕事人

看護師  
足立としみさん



看護師は、夜勤や早出など不規則な勤務もあり大変なことも多いです。しかし、患者さまから「ありがとう」と言われると、自分が人のために役立っているという実感がわき、大きなやりがいを感じます。また、看護への意欲も高まります。

毎日が勉強の連続ですが、患者さまの心に寄り添える丁寧な看護を目標に、これからも努力したいと思っています。



—人とふれあう— 心と人を育てる仕事

ザ・仕事人

幼稚園教諭  
保育士  
藤田貴久さん



園児たちから「先生って何の仕事してるの?」と言われるくらい、毎日子どもたちと一緒に遊んでいます。幼稚園では、元気いっぱいの子もたちに囲まれながら一緒に遊びを見つけ、たくさんパワーをもらっています。

この仕事は、子どもたちの命を預かる大切な仕事です。

日々、子どもたちの成長を肌で感じられることに喜びを感じています。



探してみませんか?

『将来なりたいあこがれの職業』

春は、進学・就職など旅立ちの季節です。

皆さんは、自分の将来、あこがれの職業について考えたことがありますか? 誰にでも一つは、「一度はなってみよう!」、「挑戦してみたい!」と思う、あこがれの職業があるはずですよ。見つけてみませんか。あなたが目指すあこがれの職業を。

あこがれの  
仕事あれこれ

自分が就きたい職業って何だろう?

将来なりたい職業に迷っていたら...

町内で活躍する仕事人たちの情熱や真剣さ、苦しさ、そして、目指している夢や感動を聞いてください。





桑室 泰享 (中町中3年)

ぼくの夢は、教師になることです。公務員は、収入が安定しているということもありますが、ぼくがその職業を目指す理由は、親戚に教師が多く、その良さを見たり聞いたりしてきたからです。今は、もっと勉強して、この夢をかなえられるように頑張っていきたいです。



原 美紗稀 (中町中3年)

わたしの将来の夢は、放射線技師になることです。きっかけは、祖母が「がん」で亡くなったことです。わたしは、そのとき祖母のように「がん」で苦しむ人を一人でも多く助けてあげたいと思いました。自分にどのようなことができるか分かりませんが、わたらしい放射線技師になりたいです。



杉原 弘一 (加美中3年)

ぼくは、歴史が大好きなので、社会科の教師か歴史の研究者になりたいです。教師になれば、子どもたちにいろいろなことを精一杯教えてあげたいです。歴史研究家であれば、教科書に載るくらいの発見をしたいです。いずれにせよ、自分の選んだ道を信じて歩いていきたいです。



時田 千代璃 (加美中3年)

わたしは、人の個性や可能性を伸ばすことの手助けができる職業に就きたいです。できれば、小学校か中学校の教師になればと考えています。それ以外にも、わたし自身の可能性を最大限に伸ばせるさまざまな職業も視野に入れながら、毎日を大切に過ごしていこうと思います。



久森 敦史 (八千代中3年)

ぼくのあこがれの職業は、プロのサッカー選手です。小学1年生からサッカーを続けていますが、2002年のW杯を見て、サッカーがより一層好きになりました。中学では、県大会にも出場しました。しかし、自分の力はまだまだだと思うので、これからも、もっと技術を磨いていきたいです。



小林 愛 (八千代中3年)

わたしが将来になりたいあこがれの職業は、栄養士です。見て・食べて・楽しむだけの食事ではなく、食べる人の体を思いやり、栄養バランスを考えた食事を作ることができるようになりたいです。さまざまな知識や高度な技術を身に付け、立派な栄養士になれるようこれから頑張りたいです。

INTERVIEW

聞いてください！

ぼくたち、わたしたちが  
将来なりたい、あこがれの職業

—美をつくり出す— アートな仕事

ザ・仕事人

美容師

近藤有香さん



美容師は、美しさを演出する技術職です。技術を身に付けるまでには時間も忍耐も必要ですが、一つ一つ学んでいく中で、次々とやりがいが増えてきます。今は、お店に来てくださるお客さまの笑顔を見ることがわたしのやりがいであり生きがいです。

はさみ一本、身一つで誰かに幸せを与えられる。そんな魔法のような仕事が美容師だと思います。



—命をつなぐ— 誇り高いアクティブな仕事

ザ・仕事人

救急救命士

神戸克仁さん



わたしたちの仕事は、救急現場において自分の知識や技術を生かし、できる限りの救命処置を施して負傷者の方を病院へ搬送することです。

責任が重く、大変な仕事ですが、負傷者の方が元気になられた姿を見るときや笑顔で「ありがとう」と声を掛けてもらったときは、この仕事をしていて良かったと大きな喜びを感じます。



未来の仕事人たちに伝えたい  
この熱き思い。。。

—人々を感動させる— クリエイティブな仕事

ザ・仕事人

童話作家

日向理恵子さん



童話作家は『物語』という目に見えない世界をつくり描いています。自ら描いたファンタジーの世界に、読者の想像力で新たな命が吹き込まれるスリルと喜びは、何ものにも代えられません。

童話を書くことは、夢の世界だけを表現していると思われがちですが、実際は、現実と向き合い、生きる意味・生きる力を新たに創造することだと信じています。



—人々を楽しませる— エンターテインメントな仕事

ザ・仕事人

俳優 & シンガーソングライター

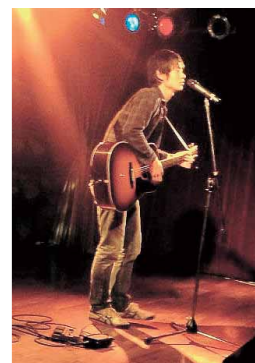
真鍋 拓さん



この仕事の魅力は、自分という道具を使って、多くの人たちの心を動かすことができることです。

自分の演技や歌で、多くの人たちに泣いたり喜んだりしてもらえたなら、これほどうれしいことはありません。

また「自分の表現力で、どれだけのことが伝わるのか」という自分への挑戦には、大きなやりがいを感じています。





# 多可町職員の給与などを お知らせします

多可町の職員給与・職員数などの状況を公表します。これは、町職員の給与などの状況を広く町民の皆さんに知っていただくために実施するものです。

## 4 職員の手当の状況

### 4-(1) 期末手当・勤勉手当

		多可町	国
平成21年度 支給割合	期末手当	2.75月分	同じ
	勤勉手当	1.40月分	
	計	4.15月分	
職制上の段階、職務の級等による加算措置		有	有

### 4-(2) 退職手当

		多可町	国
(支給率)	自己都合	勸奨・定年	同じ
勤続20年	23.50月分	30.55月分	
勤続25年	33.50月分	41.34月分	
勤続35年	47.50月分	59.28月分	
最高限度額 (定年前早期退職特例)	59.28月分	59.28月分	
		措置(2%~20%加算)	

### 4-(3) 地域手当

(平成18年4月1日より医師職を除き、支給なし)

### 4-(4) 特殊勤務手当

(平成21年4月1日現在)

手当の名称	主な支給対象職員	主な支給対象業務	左記職員に対する支給単価
感染症等防疫作業手当	作業従事職員	防疫作業に従事	日額100円
危険作業手当	作業従事職員	パラチオン製剤の散布や高圧ガスの取扱・著しい急傾斜地で行う作業	日額100円
行旅死亡人等取扱作業手当	作業従事職員	行旅病人および行旅死亡人の看護、移送または埋葬の業務に従事したとき	1回300円
医師手当	診療所に勤務する医師		月額200,000円
エックス線作業手当	エックス線作業に従事する職員		月額1,500円

### 4-(5) その他の手当

(平成21年4月1日現在)

手当名	内容および支給単価	国の制度との異同
扶養手当	配偶者 13,000円 扶養親族 各 6,500円 年度初め満15歳~年度末満22歳 加算額 5,000円	同じ
住居手当	借家居住者 最高 27,000円 住宅を所有する世帯主 3,500円	住宅を所有する世帯で5年以内の居住者 2,500円
通勤手当	片道1km以上自動車等利用者 1,000円~26,700円 交通機関利用者 最高 55,000円	片道2km以上自動車等利用者 2,000円~24,500円
管理職手当	理事 12% 副課長 8% 課長 10% 課長補佐 6%	

## 5 特別職等の報酬等の状況

給料	町長	副町長	教育長	報酬	町長	副町長	教育長	報酬	
	645,600円(807,000円)	583,200円(648,000円)	550,160円(598,000円)	議 長	330,000円	副議長	240,000円	議 員	215,000円

※特別職の給与の( )内は、減額措置前の金額です。

## 6 職員数の状況

### 6-(1) 部門別職員数の状況と主な増減理由

(各年4月1日現在)

部 門	区 分	職 員 数 (人)		対前年増減数 (人)	主な増減理由	
		平成20年	平成21年			
普通会計部門	一般行政部門	議 会	3	3	0	退職による
		総 務	61	63	2	
		税 務	16	16	0	
		民 生	41	43	2	
		衛 生	23	24	1	
		農林水産	21	16	△5	
		商 工	8	8	0	
		土 木	17	17	0	
		小 計	190	190	0	
		教 育	66	60	△6	
小 計	256	250	△6			
公営企業会計等部門	病 院	2	3	1		
		水 道	6	7		1
		下 水 道	6	6		0
		そ の 他	5	5		0
小 計	19	21	2			
合 計		275	271	△4		
		[279]	[279]			

(注)1 職員数は一般職に属する職員数です。  
2 [ ]内は、条例定数の合計です。

### 6-(2) 年齢別職員構成の状況

(教育長を除く)

(平成21年4月1日現在)

区分	20歳未満	20~23歳	24~27歳	28~31歳	32~35歳	36~39歳	40~43歳	44~47歳	48~51歳	52~55歳	56~59歳	60歳以上	計
職員数(人)	0	3	8	27	42	39	25	22	34	47	22	1	270

### 6-(3) 定員適正化計画の数値目標

平成17年4月1日~平成22年4月1日における定員管理の数値目標

平成17年4月1日職員数	平成22年4月1日職員数	純減数	純減率
301人	280人	△21人	△7.0%

## 1 総括

### 1-(1) 人件費の状況(普通会計決算)

※普通会計は、一般会計・学校給食会計・診療所会計です。

区 分	住民基本台帳人口 (平成20年度末)	歳出額 (A)	実質収支	人件費 (B)	人件費率 (B/A)
平成20年度	24,133人	11,880,514千円	232,113千円	2,159,873千円	18.2%

### 1-(2) 職員給与費の状況(普通会計予算)

区 分	職員数 (A)	給 与 費			1人当たり給与費 (B/A)
		給 料	職員手当	期末・勤勉手当	
平成21年度	257人	1,039,732千円	193,997千円	424,363千円	1,658,092千円 / 6,452千円

(注)1 職員手当には退職手当を含みません。  
2 給与費は当初予算に計上された額です。

### 1-(3) ラスパイレス指数の状況

(平成21年4月1日現在)

平成21年度	多可町	兵 庫 県
	97.4	98.5

(注)ラスパイレス指数とは、国家公務員の給与水準を100とした場合の地方公務員の給与水準を示す指数です。

## 2 職員の初任給、平均給料月額等の状況

### 2-(1) 職員の初任給の状況

(平成21年4月1日現在) ※兵庫県の( )内は、減額措置前の金額です。

区 分	多可町	兵 庫 県	国	
一般行政職	大学卒	172,200円	174,330円 (178,800円)	172,200円
	高校卒	140,100円	140,888円 (144,500円)	140,100円

### 2-(2) 職員の平均年齢、平均給料月額およびの平均給与月額の状況

(平成21年4月1日現在)

区 分	一般行政職			技能労務職		
	平均年齢	平均給料月額	平均給与月額 (国ベース)	平均年齢	平均給料月額	平均給与月額 (国ベース)
多可町	42.4 歳	331,198 円	363,829 円	50.0 歳	286,200 円	294,100 円
兵庫県	44.2	346,200	396,869	49.1	335,800	371,548
国	41.5	325,521	391,770	49.2	285,548	322,737

(注)1 「平均給料月額」とは、平成21年4月1日現在における各職種ごとの職員の基本給の平均です。  
2 「平均給与月額」とは、給料月額と毎月支払われる扶養手当などの諸手当の額を国家公務員と同じベースで合計したものである。

## 3 一般行政職の級別職員数等の状況

(平成21年4月1日現在)

区 分	6 級	5 級	4 級	3 級	2 級	1 級
標準的な職務内容	課長・局長・技監・理事	副課長	課長補佐	主査	主事	主事
職員数(人)	17	35	43	84	13	5
構成比(%)	8.6	17.8	21.8	42.7	6.6	2.5

(注)1 多可町給与条例に基づく給料表の級区分による職員数です。  
2 標準的な職務内容とは、それぞれの級に該当する代表的な職務です。



# 日曜窓口サービスを開設します

■問合せ先 住民課 ☎(32) 2383  
 税務課 ☎(32) 2386  
 会計課 ☎(32) 2389

平日の昼間に来庁できない人のために、毎月第2日曜日と第4日曜日の午前中、一部の窓口業務を開設します。

## ■開庁日

平成22年4月から  
 毎月第2日曜日と  
 第4日曜日

## ■開庁時間

午前8時30分～  
 正午まで

## ■開庁場所

住民課・税務課・  
 会計課

※役場本庁舎のみ

## ■取扱業務

現在開設している  
 毎週火曜日午後7  
 時までの窓口延長  
 業務と同じ

	交付できる証明等の種類	申請できる人
住 民 課	住民票(世帯全員、世帯一部)	本人、同一世帯の家族、委任状持参者 (注1)
	住民票記載事項証明書	
	外国人登録原票記載事項証明書	本人、同一世帯の家族、委任状持参者
	印鑑登録証明書	印鑑登録証(カード)持参者 ※ 印鑑登録証(カード)を持参しても、必要な人の住所・氏名・生年月日の記入がなければ、印鑑登録証明書は交付できません。 ※ 「印鑑登録申請」はできません。
税 務 課	所得・課税証明書	本人、同一世帯の家族、委任状持参者
	納税証明書	
	固定資産証明書	
会 計 課	納税相談	
	公金収納 (町税、保険料、使用料など)	納付書持参のものに限ります。

(注1)同一世帯とは、住民基本台帳上の世帯です。

## 【お願い】

- 証明書の不正取得を防ぐため、また個人情報保護のため、各種証明書発行の際は、本人確認を行います。身分証明書などをお持ちください。
- 《本人確認に必要なもの》
- ・ 1点必要なもの  
 運転免許証、パスポート、住民基本台帳カード(写真あり)など
- ・ 2点必要なもの  
 健康保険証、年金手帳、住民基本台帳カード(写真なし)など
- ※ 右記の書類をお持ちでない人は、事前に各担当課までご相談ください。
- 住民課 ☎(32) 2383  
 税務課 ☎(32) 2386
- 死亡、婚姻などの戸籍に関する届出書の受付は、現行どおり(仮受付)です。
- 開設日は、限られた人員で対応しますので、多少お待ちいただく場合があります。

# 5月6日(木)オープン 加美コミュニティプラザ

■問合せ先 加美地域局 ☎(35) 0080 加美公民館 ☎(35) 0085

加美地域局・加美公民館の統合および耐震補強・大規模改造に伴い、5月6日(木)に加美コミュニティプラザが新しくオープンします。

加美コミュニティプラザは、加美地域局と加美公民館の両機能を兼ね備えた総合施設です。

オープンに伴い、加美コミュニティプラザ(加美地域局)では、これまでの宿直業務を廃止します。なお、日直業務は継続して行います。

## 【日直による業務】

業務内容 電話対応および各届出書の受理

## 業務時間

■平日 午後5時15分～午後10時  
 ■土・日曜日および祝日 午前8時30分～午後10時  
 ※午後10時～翌日午前8時30分については、役場本庁で対応します。

◇宿直業務は4月1日(木)から廃止します。

◇詳しくは「広報たか」および「たかテレビ」でお知らせします。

【平成22年4月1日より(加美地域局のみ)】

	日	月	火	水	木	金	土
8:30							
17:15	日直業務	通常業務	通常業務	通常業務	通常業務	通常業務	日直業務
19:00		日直業務	窓口延長 日直業務	日直業務	日直業務	日直業務	
22:00	多可町役場本庁宿直対応 22:00～(翌)8:30						

※祝日については、土・日曜日と同じ対応。

## まちづくりに生かします!

## 住民満足度調査にご協力ください

現状の行政サービスについて、住民の皆さんがどう感じているかを広く調査し、住民ニーズの移り変わりを把握するとともに、今後の行政サービス改善の参考とするため、住民満足度調査を実施します。

調査対象となった人には、3月上旬に、調査票を郵送しますのでご協力ください。

調査結果がまとまり次第、内容を公表します。

対象者 団体および町内在住の満18歳以上で無作為に抽出した人

問合せ先 行政経営課  
 ☎(32) 4779

## 『多可町』を応援して下さる方を紹介してください!!

町では、昨年度から『個性豊かで温もりのあるまち』の実現に向け、ふるさと納税の受け入れを行っています。

さらなる『ふるさと多可町応援寄付金』にご協力いただけるよう、町外在住の親戚、知り合いなどの紹介をお願いします。

問合せ先 企画情報課 ☎(32) 2381





# 町長からの手紙

町長 戸田善規

当地で開催される高校新人駅伝に参  
加する多くの選手たちは、試走に余念  
がありません。  
寒風の中だけに、その若さと自分を  
磨く挑戦の姿勢をうらやましくも思っ  
ます。  
そして今朝には、その駅伝コースの  
清掃作業が数多くのボランティアの方々  
の参加により行われ、コースと沿道が  
殊のほか、輝いて見えます。  
皆さまにはいかがお過ごしですか、  
お伺いを申し上げます。

文化事業が「めじろ押し」です。  
播州歌舞伎クラブによる県立芸術文  
化センターでの公演に始まり、八千代  
加美での街角コンサート、多可町音楽祭、  
杉原紙年賀状全国コンクール、そして  
弓張美季さんのピアノと管絃楽団による  
演奏会と、土曜・日曜には文化面での行  
事が多彩に行われています。  
また、短歌や俳句、川柳などを学べれ  
ている方々の比率も多可町は他市町より  
も高いと聞きます。  
さらに、歴史街道などの計画も進行中  
です。  
2万5千人の小さな町で、こんなにも  
数多くのレベルの高い文化面での事業が  
行われていることを私は誇りに思えるよ  
うになりました。

文化力とは「自分にとって良(よ)いものと良  
くないものを見抜く力、本物と偽物を見極  
める力」。作家の平岩弓枝さんの言です。  
少々お金を要する文化もあれば、普段  
着のままでも学べる文化も数多くあります。  
デフレと円高による不況下であるから  
こそ、文化面に陽が当たってほしいと願  
います。  
そして、地道に多可の文化を支えてい  
ただいて多くの皆さんに心から感謝  
するところです。

人権問題を「意識」で感じる。  
先般、町内での解放文化祭に参加し、  
自らを大いに反省したことがあります。  
「狭山事件の近況報告と第3次再審に向  
けての取り組み」と題する特別報告があり、  
後に講演がありました。  
演題は「狭山事件を知ろう！見よう！  
考えよう！」であり、なんと当事者であ  
る石川一雄さんが人の温もりに支えられ  
て……と事実関係を語られました。  
46年前の狭山事件をどれだけの人が知  
っているか(ましてやその真相の部分)と  
考えると、身の毛がよだちます。私の知  
識も浅薄でした。  
無実の主張と無実の証拠が多数提示さ  
れているにもかかわらず、なお被告人死  
刑囚と呼ばれる人が目の前におられる  
事実……  
まさに「差別と冤罪(えんざい)」そのもので、こ  
れ以上の人権侵害はありません。  
私の中で、人権が自分の問題としてと  
らえられ、うつろな知識が「意識」に変  
わった一瞬でした。  
インターネットを利用した悪質な書き  
込み事犯や、今なお残る結婚を巡る差別  
など、人権課題は山積しています。  
あらゆる差別事象を自分自身の問題と  
して心に据え、一緒に立ち向かっていき  
ましょう。

(平成22年3月14日記)

# 子ども手当 支給について

■問合せ先 子ども課 ☎(32)5121

次代の社会を担う子どもの育ちを支援するため、平成22年度において、中学校修了前までの子どもを対象に『子ども手当』を支給します。

## 支給の変更内容

児童手当(H22年3月まで)		子ども手当 (H22年4月から)
区 分	支給金額	
3歳未満の児童	10,000円	13,000円
3歳以上小学校修了前 の児童(第1・2子)	5,000円	
3歳以上小学校修了前 の児童(第3子以降)	10,000円	
中学生	0円	

**支給対象者** 町内に住民登録している中学校修了前までの児童を養育している人。  
**支給額** 1人につき  
月額13,000円  
**支払月** 6月・10月・2月に、それぞれの前月分までを支給します。  
**申請方法** 受給するには、認定請求書などの提出が必要ですが、支給対象者には、4月上旬に認定請求書などを送付します。  
認定請求書に記入し、必

要書類を添えて提出してください。  
なお、現在、児童手当を受給している人は、認定請求書を提出する必要がありませんので、本通知の送付は行いません。  
※現在、所得要件などの理由により、児童手当が支給停止となっている人および未申請の人についても、支給対象児童を養育していれば子ども手当の支給対象となります。その際は、新たに認定請求書の提出が必要となります。

**その他**  
・所得制限はありません。  
・支給方法は、金融機関口座への振り込み(支給対象者名義に限る)となります。  
・詳細な内容については、支給対象者に制度概要パンフレットを送付しますので、必ずご確認ください。

◆国の法案が未決定であるため、詳細は決定後お知らせします。

—良好で快適な環境を維持するために—

## 最終回

# 平成22年4月1日から『多可町環境保全条例』が施行されます！

■問合せ先 生活安全課 ☎(32)4777

※詳しくは、町ホームページをご覧ください。

<http://www.takacho.jp/>

●多可町環境保全条例に基づき、具体的な事例・内容について紹介します。

### ■《愛玩動物について》 多可町環境保全条例 第37条、第39条

**Q1.** 隣の人が犬を飼っているのですが、鎖でつなぐに散歩しているのが非常に危ない。また、家の前でふんをさせて処理をせずにそのまま立ち去るので困っています。

**A1.** 相談者から直接状況を聞き取り、対処方法を検討します。

条例では、飼い主が犬などを鎖でつなぐに散歩することをやぶんを放置することを禁止しています。また、その行為により、近隣住民の身体および生活環境を害する場合やその恐れがある場合は、町は、飼い主に対して、飼育方法の改善または是正するための対策を講じるよう勧告・命令することができます。

相談内容によっては、県の動物愛護センターとともに飼い主に指導していきます。

### ■《空き地の管理について》 多可町環境保全条例 第27条、第28条



**Q2.** 家の隣に空き地があるのですが、雑草が生い茂り、廃棄物も不法投棄されています。虫も大量に発生し、悪臭にも困っています。

**A2.** 空き地の管理者は、雑草、枯れ草または投棄された廃棄物を除却し、その空き地への不法投棄を防止するとともに、近隣住民の生活環境を害さないよう適切に管理しなければなりません。町は、近隣住民の生活環境が害されていると認めるときは、その管理者に対して、雑草や枯れ草、廃棄物などを除却または是正するための対策を講じるよう勧告・命令することができます。

### ■《工場などから発生する騒音、振動について》 多可町環境保全条例 第17条、第26条

**Q3.** 隣に工場があるのですが、音がうるさく、また振動もあって困っています。

**A3.** 工場などから発生する騒音、振動については、法律または県条例で規制されています。また、規制基準は、地域や時間帯で異なっています。町は、事業活動により、人の健康または周囲の環境に被害を及ぼす恐れがあると認めるときは、その事業者に対して、環境保全上必要な対策を講じるよう命令することができます。

美しい多可町を創造するため、行政、事業者、町民がそれぞれに責務を果たし、一体となって、人為による環境破壊の防止に努め、みんなが多可町環境保全条例を守りましょう。

### ■本条例のポイント

- ①行政、事業者、町民がそれぞれの責務を果たしましょう。
- ②工場などを設置する場合は、届け出が必要です。
- ③空き地などの管理者は、周囲の生活環境を害さないよう適正に管理しましょう。
- ④夜間の静穏を害するような行為、周辺の生活環境を損なうような廃棄物の焼却は行わない。
- ⑤ペットを飼う場合は、近隣住民に迷惑を掛けることのないようマナーを守って飼育しましょう。

※今回の条例では、違反者に対しての罰則規定、また本条例の施行に関して必要なものを定めた「多可町環境保全条例施行規則」も定めています。  
詳しくは、町ホームページに掲載していますので、ご確認ください。

本条例の骨子については、11月から広報たかで紹介してきたとおりです。  
再度ご確認ください、美しいまちの創造にご協力をお願いします。



# 平成22年度 多可町嘱託職員を募集！

## I. 給食センター調理員

**職 種** 給食センター調理員  
**募 集** 1人  
**雇 用 期 間** 平成22年4月1日(木)～平成23年3月31日(木)まで  
※状況によっては、最長5年まで更新する場合がありますが、5年間の雇用を約束するものではありません。

**賃 金** 月額117,000円  
(通勤手当・賞与支給)

**勤務条件** 月～金曜日の週5日勤務(午前8時15分～午後5時まで)

※原則、3季休業中は勤務なし

**申込期限** 3月12日(金)まで

**申込方法** 履歴書(自筆・写真貼付・様式自由)と、題名「私の仕事観」で400字以内にとまとめた作文を総務課に提出してください。

**選考内容** 面接および作文

※選考日時については、申込受付時にお知らせします。

**問合せ** 総務課

☎(32) 2382



## III. 生活補助員

**職 種** 生活補助員  
**職務内容** 幼稚園、小学校の特別支援学級において、学級活動や学習、身の回りの学校生活などに補助、介助を必要とする園児・児童の支援を行う。

**募 集** 若干名  
**賃 金** 時給900円

**勤務場所** 町内の学校園(巡回)

## II・III・IV 共通

**雇 用 期 間** 平成22年4月6日(火)～平成23年3月24日(木)まで

**勤務条件** 月～金曜日の週5日勤務(1日6時間勤務)

※土・日曜日および祝日は休日

**申込期限** 3月12日(金)まで

**申込方法** 履歴書(自筆・写真貼付・様式自由)を教育委員会学校教育課に提出してください。

**選考内容** 面接

※選考日時など詳しい内容は、申込受付時にお知らせします。

**問合せ** 多可町教育委員会学校教育課

☎(32) 2385



## II. スクールアシスタント

**職 種** スクールアシスタント

**職務内容** 小学校の普通学級において、学校生活や学習活動などに補助を必要とする児童の支援を行う。

**募 集** 若干名

**募集資格** 教員免許保持者、または平成22年4月までに取得見込みの人

**賃 金** 時給1,000円

**勤務場所** 町内の小学校

## III. 小学校学習支援員

**職 種** 小学校学習支援員

**募 集** 3人

**募集資格** 教員免許保持者、または平成22年4月までに取得見込みの人

**雇 用 期 間** 平成22年4月6日(火)～平成23年3月24日(木)まで

**賃 金** 時給1,000円

**勤務場所** 町内の小学校

## I・II・III 共通

**勤務条件** 月～金曜日の週5日勤務(1日6時間勤務)

※土・日曜日および祝日は休日

**申込期限** 3月12日(金)まで

**申込方法** 履歴書(自筆・写真貼付・様式自由)を教育委員会学校教育課に提出してください。

**選考内容** 面接

※選考日時など詳しい内容は、申込受付時にお知らせします。

**問合せ** 多可町教育委員会学校教育課

☎(32) 2385

# 多可町緊急雇用対策 臨時職員および作業員を募集！

## ■臨時職員

### I. 発達障害児支援・介助員

**職 種** 発達障害児支援・介助員

**募 集** 2人

**雇 用 期 間** 平成22年4月6日(火)～平成23年3月24日(木)まで

**賃 金** 時給900円

**勤務場所** 町内の小学校

### II. 学校園IT(情報技術)スキルアップ支援・スキルアップ支援員

**職 種** 学校園IT(情報技術)スキルアップ支援員

**募 集** 2人

**募集資格** 情報処理に関する資格取得者

**雇 用 期 間** 平成22年4月6日(火)～9月30日(木)まで

**賃 金** 時給900円

**勤務場所** 町内の学校園(巡回)

## ■作業員

### IV. 文化財整理作業員

**職 種** 文化財整理作業員

**募 集** 1人

**募集資格** 歴史に興味がある人

**雇 用 期 間** 平成22年4月1日(水)～9月30日(木)まで

**勤務条件** 水～日曜日の週5日勤務(午前8時30分～午後5時15分まで)

**雇 用 期 間 の 休 日** 月曜日・火曜日と祝日

※ただし、第3日曜日の週は、第3日曜日と翌月曜日



**賃 金** 時給800円

**勤務場所** 那珂ふれあい館

**申込期限** 3月12日(金)まで

**申込方法** 履歴書(自筆・写真貼付・様式自由)を教育委員会管理課に提出してください。

**選考内容** 面接および適性検査(実技)

※選考日時など詳しい内容は、申込受付時にお知らせします。

**待 遇** 労働災害保険法・雇用保険

**問合せ** 多可町教育委員会管理課

☎(32) 2384





# 第15回杉原紙年賀状全国コンクール

## 杉原紙に工夫を凝らして 1,333点の力作が集まる

2月7日、中央公民館で第15回杉原紙年賀状全国コンクールの表彰式を開催しました。

全国から1,333通の手作り年賀状が寄せられ、干支の寅をモチーフに、ちぎりの絵のほか、版画や水彩画で描かれた夢いっぱいユニークな作品が多数そろいました。

子どもの部では、藤永智喜くん(どれみ保育園)、一般の部では、河崎しず子さん(門田)が金賞を受賞しました。



【写真】  
①子どもの部金賞  
藤永智喜くんの作品  
②一般の部金賞  
河崎しずさんの作品



▲第15回杉原紙年賀状全国コンクール  
作品展「寿岳文庫」

今回応募された全作品は、4月30日(金)まで和紙博物館「寿岳文庫」で展示しています。ぜひ、一度ご鑑賞ください。



【写真】  
③④一般の部銀賞  
③土居美紀子さんの作品／④柿沼和江さんの作品  
⑤～⑨子どもの部銀賞  
⑤足立茜さんの作品／⑥井上竜来くんの作品／⑦中尾慎平くんの作品／⑧白川仁也くんの作品／⑨安平恵也くんの作品

# 入賞者

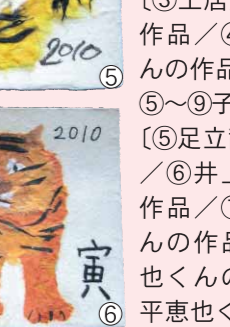
(敬称略)  
※佳作を除く

## 子どもの部

- 【金賞】  
藤永 智喜 (どれみ保育園)  
【銀賞】  
安平 恵也 (中町北小2年)  
井上 竜来 (杉原谷小4年)  
白川 仁也 (中町南小5年)  
中尾 慎平 (八千代南小5年)  
足立 茜 (加美中2年)  
【銅賞】  
杉浦 太智 (中町北小1年)  
足立 光 (杉原谷小2年)  
大澤 那苗 (米田小3年)  
細田 志帆 (松井小4年)  
岡田 岳大 (小部小4年)  
藤賀 一樹 (中町南小5年)  
細田 実月 (松井小6年)  
藤田 裕貴 (八千代南小6年)  
大谷 歩 (太子西中2年)  
芦 梓凭 (中国一三水区実験小6年)

## 一般の部

- 【金賞】  
河崎しず子 (門田)  
【銀賞】  
土居美紀子 (加古川市)  
柿沼 和江 (船橋市)  
【銅賞】  
足立 明美 (鳥羽)  
田淵 修 (北はりま特別支援高1年)  
伊藤奈緒子 (神戸市)  
木村 京 (加古川市)  
李 紹宇 (中国一三水区)



# 播州歌舞伎を楽しま

ここにあり多可町！ここにあり播州歌舞伎！

1月17日、県立芸術文化センター(西宮市)で県民創作公演「播州歌舞伎」が開催され、多可町中央公民館播州歌舞伎クラブが出演しました。



【写真】  
①独特の緊張感と豪快さをもって見事に演じる「一谷嫩軍記 熊谷陣屋の段」  
②播州歌舞伎独特の演出を披露  
③自身の舞台体験談を語る中村和歌若師匠



「寿式三番叟」で幕が開け、第一部では「受け継がれる播州歌舞伎」と題したトークが行われました。

トークの前半では、播州歌舞伎役者である中村和歌若師匠が3歳のころから子役として舞台に立った自身の体験談などを紹介し、播州歌舞伎について笑いを交えながら分かりやすくその魅力を語りました。またトークの後半では、戸田善規町長と同クラブの橋間美穂さんが出演し、多可町の魅力や播州歌舞伎に取り組んできた「こぼれ話」などを語りました。そのほか、トーク中には、南光子供歌舞伎クラブ、県立播磨農業高等学校播州歌舞伎部、中町北小学校播州歌舞伎クラブの公演や練習風景のVTRも上映され、県内で播州歌舞伎に取り組む全ての団体が紹介されました。

第二部「一谷嫩軍記 熊谷陣屋の段」では、数々の名場面が迫力と緊張感に満ちた演技が披露され、観客の皆さんは、深い感動の中、播磨の地で受け継がれる播州歌舞伎の世界に酔いしました。



▲全身で播州歌舞伎の世界にふれる

## 受け継ぐ心

2月5日、中町北小学校で播州歌舞伎役者(継承者)の中村和歌若師匠を迎え、限取教室が行われました。これは、総合学習の一環として、毎年同校の4年生が取り組むもので、児童たちは、オリジナルの限取作りに挑戦しました。

児童たちは、播州歌舞伎の歴史や魅力、これまでの取り組みなどについて説明を受けた後、思い思いの限取を丁寧に描きました。また、代表の児童に、実際に限取やカッラを施すなど、みんなで播州歌舞伎の世界を楽しみました。



緑のふるさと協力隊  
活動レポート【最終回】



緑のふるさと協力隊員  
小野正晴さん

■緑のふるさと協力隊 活動ブログ  
<http://mshr29.blog78.fc2.com/>



▶多可町の伝統技術「杉原紙」の紙すきに挑戦!

昨年4月から始まった協力隊の活動もいよいよ今月で任期終了となります。振り返ってみると、この一年間本当にいろんな経験をすることができました。また、これだけたくさんの人に出会った一年間も、これまでの人生で初めてのことが多かったと思います。こうやって協力隊として多可町で暮らしたことで、ちょこちょこ帰って来られる第二のふるさとができたことが本当にうれしいです。

「緑のふるさと協力隊」の任期を終え、多可町を離れた後も「多可町観光親善大使」として、この町の魅力を広く伝えていきたいと思えます。思い返せば、多可町に来たばかりのころは「何か中途半端なところだな」と、思い描いていた田舎のイメージとのギャップに正直ガッカリしたこともありましたが、

しかし、この町での生活を通して、地域の方と出会えば出会うほどに、多可町が大好きになっていきました。多可町の第一印象は、確かに「中途半端な田舎」でしたが、活動を終える今となっては、田舎過ぎず街過ぎない「ちょうどいい田舎」だと思っています。活動終了後の進路はまだ決まっていますが、多可町で学んだ「地域の豊かさ」を胸に、いつかは地元へ戻り、次のステージへ向かいたいと思います。お世話になった多可町の皆さん、一年間本当にありがとうございました!



▶操作方法を確認する団員たち

# 新しい消防車がやって来た

町内8つの部に新しい消防車が配備されることになり、2月7日、ベルディーホール駐車場で引き渡し式が行われました。今回、車両更新が行われたのは、加美区の鳥羽部・二宮部、中区の間子部・高岸部・特設第2部(鍛冶屋)、八千代区の仕出原部・特設第1部(中野間)・第3部(大屋)です。

式典では、梶間消防団長から「最新鋭の器具を備えた消防車を一日も早く理解し、地域防災のために役立てて欲しい」とあいさつがあり、最新式のポンプ自動車4台と小型動力ポンプ積載車4台の計8台が各部に引き渡されました。また、新車両の操作説明が行われ、団員たちは熱心に耳を傾けていました。



▲いずみ会が七草がゆを振る舞う

# 七草がゆで無病息災

1月中旬、いずみ会が七草がゆと五色なますを作り、生涯大学(あけぼの学園・春蘭学園・八千代学園)の受講生に振る舞いました。彩り豊かな特製七草がゆには、地域に自生したなすなどが使用され、中にはおもちも入っています。受講生たちは「まろやかな味でおいしい」と笑顔でほしを進めていました。



▶楽しい寸劇で環境にやさしい暮らしを提案

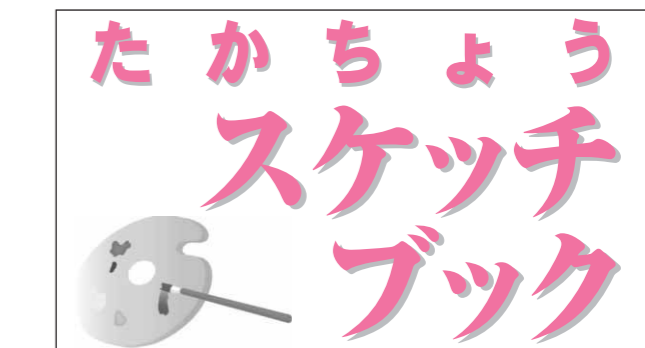
# 自ら学ぶ消費者になろう

2月10日、ベルディーホールで平成21年度東播磨消費者ひろば展が開催され、東播磨8市3町で活動する消費者団体のメンバーが一堂に会しました。式典では、県自治賞の表彰が行われ、藤井伊都子さん(牧野)に賞状が贈られました。また、九州大学名誉教授の清水巖さんによる講演や東播磨消費者団体協議会の資源部会・安全部会による寸劇を交えた実践発表が行われ、参加者は楽しみながら知識を深めました。



▲多くの人でにぎわう特産品ブース

2月7日、ベルディーホールで第5回多可町音楽祭が行われました。今年には13団体が出演し、歌や楽器演奏などさまざまなジャンルで日ごろの練習の成果を披露し、音楽の魅力を発信しました。美しい音楽と出演者の懸命な姿に、会場は大きな拍手に包まれました。また、中ごろには出演者と観客全員による多可町歌斉唱が行われ、楽しい音楽の時間をみんなで分かち合いました。



▲ベルディーホール自主事業で弓張美季さんとも共演

# 弦楽の調べを満喫

1月24日、フロイデン八千代とふれっしゅめぐり館で、兵庫芸術文化センター管弦楽団員による弦楽四重奏「多可町街角コンサート」が行われました。コンサートでは「G線上のアリア」や「世界に一つだけの花」などが披露され、訪れた観客は、間近で聞く美しいバイオリンとチェロの調べに酔いしれました。



▶いろんな世代が音楽祭に出演



【写真】①②13団体が日ごろの練習の成果を披露/③参加者全員で多可町歌を斉唱

# すてきな音楽にうっとり



# みんなに はなまる

昭和32年〜平成9年までの長きにわたり、公立小学校教諭、公立小学校校長を歴任され、平成9年3月に八千代南小学校校長を最後に退職されました。

在職中は、分かりやすい教材づくりや理科の実技に重点をおいた教員研修など理科教育の推進に貢献されました。

校長としての信頼も厚く、教育への情熱と信念を持って、心身ともに健康な児童生徒の育成に献身的に努められ、学校教育の振興と充実に尽くされました。



**瑞宝双光章**  
故・清水谷善明さん(安坂)



**兵庫県自治賞**  
藤井伊都子さん(牧野)

長年にわたり、多可町消費者協会および東播磨消費者団体協議会の役員を務められ、消費者の暮らしの安全と安心を守る消費者活動に大きく貢献されました。

**消防民間協力者感謝状**  
寺尾久夫さん(中野間)  
門脇輝明さん(中野間)

昨年12月10日に八千代区内で発生した雑草火災に際し、迅速な消火活動に尽くされました。火災を最小限に止めた功績がたたえられ、にしたか消防本部から感謝状が贈られました。



▲自慢の手作りだこを手にする子どもたち

- 子ども会 新春たこあげ大会 (1月17日)** (敬称略)
- 滞空賞 藤本雄也
  - アイデア賞 村上南奈
  - 努力賞 風林火山(※)
  - 藤岡健太郎賞 藤岡健太郎
  - 笹倉幹太賞 笹倉幹太
  - 特別賞 浅田夏稀
  - 浅田真子賞 浅田真子
  - 審査員特別賞 中区坂本子ども会(※)
- ※印は、団体として出場

- 多可町剣道大会 (1月17日)** (敬称略)
- 初心者部
    - 優勝 森脇麗奈
    - 準優勝 白川仁菜
    - 第3位 竹本未来
  - 小学生1・2・3年の部
    - 優勝 白川咲貴
    - 準優勝 安平りん
  - 小学生4・5・6年の部
    - 優勝 西尾奈々
    - 準優勝 増井愛華
    - 第3位 増井貴希
    - 森本大聖
  - 中学生男子部
    - 優勝 松下清誠
    - 準優勝 清水良真
    - 第3位 玉田凌也
  - 中学生女子部
    - 優勝 井上結衣
    - 準優勝 西尾風花
    - 第3位 高田さゆみ
    - 藤原佳歩

## 我が家の アイドル

加美区市原  
池田剛志さん・美樹さん  
ご夫妻のお子さん

**壮汰** くん (4歳)

**絢亮** くん (1歳)



たくさん楽しく育ってほしいという親の願いとは裏腹に、ベソっかきな壮汰は、ヒーローが大好きな保育園児。買ってもらえないおもちゃを紙工作やブロックで作る才能には感心するほどです。(いずれ買わされるのですが…)

1歳児らしからぬ破壊力の弟、絢亮には、イタズラをしても、その『にー』と笑ってごまかす笑顔に、こちらも怒りのボルテージはさがりつぱなし。常に兄ちゃんのまねをして追いかける姿には笑われます。このまま二人が元気に、仲良くたくましく育ってくれることを祈っています。

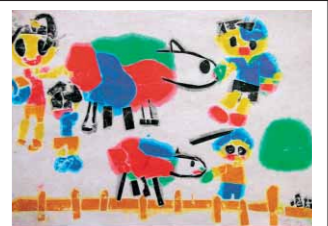
【撮影はお父さん】



「魚がいっぱいいるよ」

石川 裕梨さん  
(八千代西小学校2年)

「大きな水槽に、魚がいっぱい泳いでいたよ。大きいのが小さいの、速いのやゆっくり泳ぐ魚がいたよ。気持ちよさそうだったよ。」



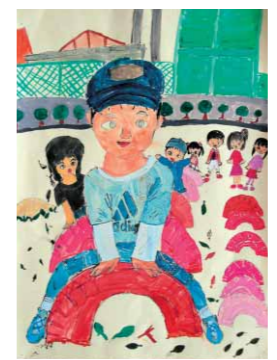
「カラフルヒツジ」

宮崎 能乃さん  
(中町南小学校1年)

「カラーシールで版画を作りました。ヒツジの足と髪の毛を貼るのが難しかったです。きれいな色のヒツジがいたらいいなと考えました。」

# ぼくと私の作品展

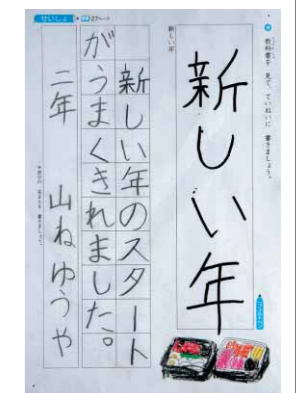
毎月、町内の小学生の作品(絵画・書道・工作など)を紹介します。



「みんな楽しくタイヤ跳び」

足立 愛夏さん  
(杉原谷小学校3年)

「みんなで楽しくタイヤ跳びをしているところです。タイヤの模様などが難しかったけど、人や周りの風景を描くのが楽しかったです。」



山根 侑也くん  
(中町北小学校2年)

「『新』が難しかったけど、きれいになるように、はらいをよく見てゆっくり書きました。名前も丁寧に書いたので、とてもいい気持ちでした。」



# 第25回多可町翠明湖マラソン



【写真】①～③ 昨年の開催風景

**特別招待選手**  
**湯田友美** 選手  
 所属  
 ワコール女子陸上競技部  
 全日本実業団対抗女子駅伝  
 都道府県対抗女子駅伝競走  
 大会などで活躍

**とき** 3月28日(日)  
 受付 午前8時～9時  
 開会式 午前9時～  
 競技開始 午前9時50分～  
**会場** 糀屋ダム管理所  
 コース 翠明湖(糀屋ダム) 周遊コース  
 その他 特産品の販売や豚汁コーナー、わくわく子ども広場  
 (なか・やちよの森公園内)



「あなたも走ってみませんか！」を合い言葉に、今年も多くランナーが翠明湖畔を駆け抜けます。今年も特別招待選手として、湯田友美さん(ワコール女子陸上競技部)が参加します。



会場では、特産品の販売や豚汁コーナー、なか・やちよの森公園では、わくわく子ども広場なども同時開催します。皆さんも早春の翠明湖畔に、ぜひお越しください。

問合せ先 社会教育課  
 生涯スポーツ室  
 ☎(32) 5122

## 文芸たか

随時、皆さんの作品をお待ちしています。  
 奮ってご応募ください。  
 締め切りは、前月の5日です。  
 ■応募先 企画情報課

**【川柳】**  
 赤ちゃんの ほっぺに匂う 桃の花 寺尾 麦人  
 パン焼き機 手間ひまかけて 召し上がれ やの えみ  
 友の輪も 広げて生かせ 知恵の輪に 蔵本 繁子  
**【俳句】**  
 凍て土に 葱のまぶしき 白さかな 芳川 幸子  
 水鳥の 羽根丸めたる 寒さかな 伊藤 忠則  
 初日記 未知なる年の 道づれに 板場 窓月  
 穏やかに 初日も暮れる 空き家にも 川本 法綱  
 楮晒し 橋の上から 眺めおり 橋間 正治  
 北風に 一直線の 孫の風 安田 昇司

**【俳句】**  
 水神の 石組あらわ 池普請 中道 雅峰  
**【短歌】**  
 何千の 戦死者記す 提灯に 今中寄与路  
 「あつた」と嬉しむ 夫の横顔  
**【詩】**  
 老人ゆかば カレンダー早巡る 園崎 武  
 歳重なりて 年の移りに吹く風も  
 身に触れ寂しき 老婆と無我のひととき

## 年金広報



●問合せ先 住民課  
 ☎(32) 23883

■平成22年度の国民年金保険料額をお知らせします！

平成22年度保険料額

15,100円(月額)

一部免除の保険料額

4分の3免除(4分の1納付) 3,780円(月額)

半額免除(半額納付) 7,550円(月額)

4分の1免除(4分の3納付) 11,330円(月額)

■国民年金保険料の納付は口座振替がお得です！

国民年金保険料の納付は、口座振替を利用すると納め忘れがなく、手続きに係る手間と時間も省けて、とても便利です。また、口座振替で前納すると、保険料の割引が受けられ大変お得です。

例えば・・・

月額15,100円を毎月現金支払いで納めると、1年間で181,200円納めることになります。1年分を現金納付で前納すると、177,980円

となり、3,220円の割引となります。また、1年分を口座振替で前納すると、177,400円となり、3,800円の割引となり、さらにお得です。

納付方法	1ヵ月分	6ヵ月分	1年分
現金支払(月々)	15,100円	90,600円	181,200円
現金支払(前納)	1ヵ月前納はありません。	89,860円	177,980円
クレジット納付(前納)		【740円】	【3,220円】
口座振替(前納)	15,050円	89,570円	177,400円
	【50円】	【1,030円】	【3,800円】

平成22年度の国民年金保険料の口座振替(1年前納・半年前納)の手続きは、金融機関の確認印があれば、3月15日(月)まで役場国民年金担当窓口または金融機関で申し込むことができます。

### 一年金クイズに挑戦しよう！

問1. 年金として支払われる費用の一部は国が負担しています。平成21年度からこの国庫負担分が引き上げとなりました。その割合はいくらでしょうか。

－答え－ ①4分の1 ②3分の1 ③2分の1

問2. 国民年金への加入は何歳からでしょうか。

－答え－ ①18歳 ②20歳 ③25歳

問1・2両方のクイズに正解した人には、もれなく年金啓発用グッズをプレゼントします。

ぜひ、年金クイズに挑戦してみてください！

**応募方法** はがきまたは便せんに氏名・住所・電話番号とクイズの正解番号、ご意見・ご質問(あれば)などをご記入の上、下記の応募先までご応募ください。

**応募先** 〒679-1192 多可町中区中村町123番地  
 多可町役場住民課 国民年金係

**応募期間** 3月23日(火)まで

※クイズの答えは、次回の広報たかで発表します。

■失業による免除申請はお早めに！

免除申請は、申請者本人、配偶者および世帯主の前年の所得が審査対象となります。失業の理由による免除申請の手続きを行う場合は、失業者の所得は審査対象から除外されます。  
 平成20年4月～平成21年3月までに失業した人で、

失業による免除申請を行う場合は、必ず3月末までに申請してください。

《手続きに必要なもの》  
 ・年金手帳または納付書  
 ・印鑑  
 ・失業していることを確認できる公的機関の証明の写し(離職票、雇用保険受給資格者証の写しなど)



◎かんたん！楽しい手芸教室  
～ウェルかめちゃんストラップ～

携帯画面がきれいにふけるよ！

■と き 3月28日(日) 午前9時30分～



- 定員 20人
- 参加費 100円
- 材料費 300円
- 講師 藤原千恵さん

◎草木染め体験  
『紅茶で染めてリサイクル!』  
～不要になった小物を染めてみよう～

■と き 3月28日(日) 午後1時30分～

- 定員 24人 ■参加費 100円
- 材料費 200円
- 持ち物 綿・麻・絹でハンカチ大くらいの大きさのもの(きれいに洗ってあるもの)
- 講師 足立知穂さん



3月のイベント情報

日	時間	内容	参加費、定員など
25日(木)	9:30～13:30	勾玉デー 白・ピンク・黒・ちょっと大きな勾玉の中から選んでね。	参加費：150円～200円 定員：30人
27日(土)	9:30～	エコ紙すき体験 牛乳パックで紙すきにチャレンジ～1年の思い出ブックを作ろう～	参加費：150円 定員：10人 持ち物：アイロン

4月のイベント情報

日	時間	内容	参加費、定員など
2日(金)	9:30～13:30	勾玉デー 白・ピンク・黒・ちょっと大きな勾玉の中から選んでね。	参加費：150円～200円 定員：30人
3日(土)	13:30～	カラフル勾玉作り 6色から選んで染められるよ。(赤・黄色・オレンジ・青・緑・茶色)	参加費：200円 定員：20人
4日(日)	13:30～	森の工作 松ぼっくりがトトロに大変身!	参加費：350円 定員：15人

※上記以外のイベントや詳しい内容は、お問い合わせください。

那珂ふれあい館の“わ”

イベントいろは

【問合せ先】 那珂ふれあい館  
☎(32)0685 FAX(30)2730  
ホームページ <http://www.takacho.jp/nakafureai/>

3月体験イベントのお知らせ

◎さぎ草の植え付け教室(鉢付き)  
～美しい姿のさぎ草を咲かそう～

- と き 3月6日(土) 午後1時30分～
- 定員 20人
- 参加費 600円(鉢付き)
- 講師 藤浦弥宗次さん



◎籐工芸『ツルで編む木の葉のカゴ』  
～とってもおしゃれなカゴ～

- と き 3月7日(日) 午後2時～
- 定員 20人
- 参加費 100円
- 材料費 1,000円
- 対象 小学4年生以上
- 講師 森脇康子さん



◎ハーブ染めのコサージュ作り  
～卒業式や入学式に香りのコサージュを～

- と き 3月13日(土) 午後1時30分～
- 定員 20人 ■参加費 100円
- 材料費 500円 ■持ち物 糸と針
- 講師 牧美紀さん

◎ちぎり絵教室  
～やさしい春を和紙に描こう～

- と き 3月20日(土) 午前9時30分～
- 定員 20人 ■参加費 100円
- 材料費 500円～ ■講師 在田ちか子さん

子育てふれあい

活動あれこれ

【問合せ先】 中子育てふれあいセンター ☎(32)4328  
加美子育てふれあいセンター ☎(36)1505  
八千代子育てふれあいセンター ☎(37)2525  
ホームページ <http://www.takacho.jp/kosodate/>

今年度もたくさんの出会いがありました。  
新年度も、また新しい出会いがあることを楽しみにしています。



今年度も、たくさんの人にお世話になりました。ありがとうございました。

お知らせ

学習会

と き 3月9日(火) 午前10時30分～11時30分  
ところ 交流会館  
内容 親子で音楽あそび  
講師 東寛子さん(音楽療法士)  
申込み 最寄りの子育てふれあいセンターまで  
見たり、聞いたり、触れたり、音楽を体で感じて楽しみましょう♪

わんぱく広場  
「レッツバス旅行」

と き 3月15日(月)  
晴天時：午前9時30分出発→午後1時30分解散  
雨天時：午前9時10分出発→午後1時30分解散  
行き先 播磨中央公園(雨天時:チャイコム)  
集合解散場所 アスバル  
定員 先着15組 参加費 300円  
申込み 最寄りの子育てふれあいセンターまで

※詳しくは、情報誌「たあた通信3月号」をご覧ください。  
※詳しくは、情報誌「たあた通信3月号」をご覧ください。

中町赤十字病院からの  
お知らせ



今回は、禁煙外来について紹介します。

■問合せ先 中町赤十字病院 ☎(32)1223

たばこは、肺がんや心筋梗塞など重大な病気の原因となります。また、喫煙者だけでなく、家族など周りの人々にも甚大な健康被害を及ぼします。しかし「いざ、禁煙!」と思っても、動機が定かでない禁煙を達成するのはなかなか難しいもの



禁煙外来では、医師の診察や投薬により、禁煙の辛さを軽減しながら禁煙達成を促します。3カ月間で5回の診察を行います。健康保険も適用されます。  
禁煙外来(予約制)  
と き 毎週火曜日 午後2時～4時  
ところ 中町赤十字病院  
禁煙をしようとお考えの人やお悩みの人は、ぜひ一度、中町赤十字病院の禁煙外来にご相談ください。

■医師外来担当表

診療科	月	火	水	木	金	土	
総合診療科	1診(内科系)	◎赤對	◎石井	◎麗	赤對	赤對	石井
	2診(内科系)	麗	麗	石井	麗		
	3診(外科系)	土光	向井	志賀	◎土光	◎向井	志賀
	特殊外来		麗※1				岸※2
産婦人科	午前診	春名	春名	小島	春名	春名	小島
	午後診	春名	春名		小島	小島	
小児科	午後診						
				姫路日赤医師(第1-2-4-5週)			特殊外来(第3週)※3
整形外科		庄					
眼科				村上/内海			
健診・検査	石井		赤對	向井	石井	赤對	
特定健診	志賀		土光		麗		

◎印は、主に総合診療科の初診を担当します。  
※1 禁煙外来(予約制)。毎週火曜日の午後に診察を行います。  
※2 毎月1回の特殊外来(予約制)。  
※3 小児科の特殊外来(発達・心臓)。毎月第3水曜日の午後に診察を行います。

**出演チーム大募集! 那珂ふれあい館で踊ろう!** ■問合せ先 那珂ふれあい館 ☎(32)0685

春のさわやかな青空の下、ふれあい舞台で、芝生広場で、思いっきり踊ってみませんか?皆さんの参加をお待ちしています。

- と き 5月5日(水)午後0時30分～
- 条件 よさこいなど屋外舞台での踊りを行うチーム・グループ。持ち時間は移動なども含め、15分以内。
- 申込み 4月9日(金)まで





**うつつ恋** 栗原美和子／著  
ポプラ社

自分が本当に望むものが分からず、何となく恋をしている女性編集者と、うつつの落ちぶれ芸人が繰り広げる痛快恋愛コメディ。こんな男が欲しいわけじゃなかった…。今なら引き返せる、やめとけわたし。これって同情？それとも…。せやから人生はおもしろいねん！咲くか恋の花。

**じぶんの花を**

相田みつを／著 文化出版局

当たり前の言葉ですが、改めて読むと、文字からエネルギーが伝わってくるようで奥深さも感じ取れます。心を無にして読んでみると、新しい自分が発見できるのでは…。どの言葉が心に響くのでしょうか。1回限りの人生、あなたはどんな花を咲かせますか。



**子どもを本好きにする50の方法**

さくまゆみこ／著 柏書房



本を読むことでしか育たないものがあります。誰にでもできて、無理なくわが子に読書の習慣を身に付けさせられる方法があります。「子どもが望めば、大きくなっても読んであげる」、「無理に最後まで読ませない」、「親が本を読んでいるところを子どもに見せる」など、本好きにする50の方法とおすすめ本300冊が紹介されています。

■加美公民館図書室は、加美プラザ図書室として5月6日(木)にリニューアルオープンします。



図書館通信

BOOK GUIDE

【問合せ】 多可町図書館 ☎(32) 5170  
加美公民館図書室 ☎(35) 0085  
八千代公民館図書室 ☎(37) 0596

3月27日は「さくらの日」です。桜が咲くと、心が癒され、春の訪れを実感できるのでは…。

「さくら」の名称の由来はいくつかあり『さ』は「稲の霊」を『くら』は神座(神さまがいる場所)を意味し「稲の神が宿る木」の代表として名付けられたという説が有力とされています。



**着物のえほん**

高野紀子／作 あすなろ書房

桃の節句・卒業式・入学式…。この時期は、着物を着る機会が多くなることでしょう。「着物を着るときってどんとき?」、「こんな意味があるんだ〜」と再認識することも。春夏秋冬の装い、着物の着方・お手入れ・たたみ方…。知っておきたい着物に関する知識がいっぱいで、親子で楽しめる着物入門絵本です。



【お知らせ】  
おはなし会  
とき 3月13日(土)  
27日(土)  
午前11時〜  
ところ おはなしの部屋

●特別整理に伴う臨時休館  
本の整理・点検のため、通常の休館日に加え、次の期間は臨時休館します。  
・多可町図書館  
4月20日(火)〜23日(金)  
・八千代公民館図書室  
4月16日(金)  
期間中は、ご迷惑をお掛けしますが、ご協力をお願いします。

平成22年度

ベルディーホール友の会会員募集

平成22年度のベルディーホール友の会会員を募集しています。新年度も多彩なジャンルを盛り込んで、さまざまな公演を企画しています。皆様のご入会をお待ちしています。

■会員特典

- ・ベルディーホールが発行する「友の会だより」で、ホールの自主公演の情報をいち早く知ることができます。
- ・一般前売よりも1週間早く、自主公演の前売券を予約・購入することができます。(1会員につき2枚、1ファミリー会員につき1枚)
- ・全席自由席の自主公演の場合、友の会会員専用の指定席を設置します。
- ・平成21年度から続けて入会する人には、自主公演の鑑賞割引券(500円分)を1枚差し上げます。

■入会金

- ・新規・継続会員 1,500円
- ・ファミリー会員(新規・継続会員の家族) 1人につき500円

■申込方法

ベルディーホールに申込用紙があります。必要事項を記入の上、入会金と合わせてベルディーホール事務所またはお近くの郵便局までお持ちください。  
●現在入会中の方は、平成21年度の公演で会員特典の利用期間が終了します。続けて特典を受ける場合は、継続の手続きが必要です。詳しくは、ベルディーホールまでお問い合わせください。

ベルディーだより

EVENT GUIDE

【問合せ】 ベルディーホール  
☎(32) 1300 FAX (32) 4060  
mail:verde@takacho.jp

10ベルディーホール自主公演事業 好評発売中

森山良子コンサートツアー2010~2011  
「ロマンティックな衝動」



4月18日(日)

開演:午後6時  
(開場:午後5時30分)

◆チケット料金【全席指定】 ー当日500円増ー  
SS席6,000円/S席5,500円/A席(2階)5,000円

「この広い野原いっぱい」でデビューし「涙そうそう」や「さとうきび畑」など、数々のヒット曲を生み出している森山良子さんが多可町にやってきました。透明感のある歌声と歌唱力。懐かしのナンバーから最新曲までお楽しみください。

平成22年度 ベルディーホール自主公演事業計画 ーベルディーホール20周年記念事業ー

公演名	前売料金(予定)	公演名	前売料金(予定)
4月18日(日) 開演:午後6時 『森山良子コンサート2010』 出演/森山良子	SS席 6,000円 S席 5,500円 A席 5,000円	12月19日(日) 開演:午後2時 演劇セミナー発表公演 『多可のあまじやこ〜その後〜』 脚本・演出/大塚雅史 出演/セミナー生	大人 1,500円 学生 1,000円 (全席自由)
7月25日(日) 開演:午後2時 〔住民企画事業・多可おやこ劇場〕 影絵『アラジンと魔法のランプ』 出演/劇団かかし座	大人 2,000円 学生 1,500円 (全席自由)	2011年1月16日(日) 開演:午後2時 〔地域の文化・芸術活動支援事業〕 『佐渡 裕with 兵庫芸術文化センター管弦楽団』 指揮/佐渡 裕 出演/兵庫芸術文化センター管弦楽団	SS席 3,500円 S席 3,000円 A席 2,500円 B席 2,000円
8月7日(土) 開演:午後2時 〔宝くじ文化公演・多可高校鑑賞事業〕 ミュージカル『アトム』 出演/劇団わらび座	全席 2,000円	2011年2月未定 『弓張美季ピアノコンサート』 出演/弓張美季	未定
9月未定 〔住民企画事業・ジャズトレイン〕 『ベルディージャズライブ』 出演/未定	未定	2010~2011年(未定) ベルディーホール20周年記念事業 『お楽しみ企画』(コンサートなど)	未定
10月1日(金) 開演:午後7時 日本一の酒米「山田錦」発祥の里 多可町発!日本酒で乾杯の町で 『加藤登紀子 日本酒の日コンサート』 出演/加藤登紀子ほか	乾杯席 6,000円 S席 5,000円 A席 4,000円 B席 3,000円		

※都合により、プログラムを変更することがありますので、ご了承ください。詳しくは、ベルディーホールまでお問い合わせください。



# くらしの 情報館

## 問い合わせ先

- 【多可町役場】  
 代表 表 〆(32)2380  
 企画 情報課 〆(32)2381  
 総務 課 〆(32)2382  
 住民 課 〆(32)2383  
 税務 課 〆(32)2386  
 産業 振興 課 〆(32)2388  
 生活 安全 課 〆(32)2389  
 行政 経 営 課 〆(32)4775  
 行 政 課 〆(32)4777  
 行 政 課 〆(32)4779  
 【アスパル】  
 健康 福祉 課 〆(32)5151  
 地域 包括 支 援 センター 〆(30)2525  
 子 ども 課 〆(32)5121  
 生涯 スポーツ 室 〆(32)5122  
 【建設・上下水】  
 建設 課 〆(30)0855  
 上下 水道 課 〆(32)2815  
 【地域局】  
 加美 地域 局 (保健センター) 〆(35)0080  
 八千代 地域 局 (保健センター) 〆(37)0250  
 【教育委員会】  
 管 理 課 〆(32)2384  
 学 校 教 育 課 〆(32)2385  
 社 会 教 育 課 〆(32)1250  
 【公民館】  
 中央 公民 館 〆(32)1250  
 (青少年 育成 センター)  
 加美 公民 館 〆(35)0085  
 八千代 公民 館 〆(37)0596  
 【その他の施設】  
 ふれあい センター 〆(32)1389  
 たかテレ ビ 局 〆(35)1001  
 杉原 研 究 所 〆(36)0080  
 交 流 児 童 館 〆(35)1600  
 な み 児 童 館 〆(32)4328  
 杉原 庄 子 療 養 所 〆(35)1420  
 八千代 療 養 所 〆(36)0212  
 八千代 療 養 所 〆(35)0029  
 八千代 療 養 所 〆(37)2010

## 催し



中ライオンズクラブ主催  
**第5回ライオンズ・キッズアートセミナー**  
 来住画伯の指導で、1日親子絵画教室を開きます。  
**と き** 3月22日(月)  
**と ころ** 中央公民館  
**講 師** 来住しげ樹さん(子どものアトリエ主宰)  
**対 象** 小・中学生、幼児  
 ※保護者の参加歓迎  
**参加費** 無料  
 ※詳細は新聞折り込みでお知らせします。  
**問合せ先** 中ライオンズクラブ事務局(橋本)  
 ☎(32)2161

## 2010 JOBフェアin播磨 就職面接相談会

**と き** 4月26日(月)  
 午後1時～4時  
**と ころ** 加古川プラザホテル  
**参加企業** 東播磨・北播磨地域を中心に40社程度が参加予定  
**対 象** ・平成23年3月に大学・短期大学・高専などを卒業予定の人  
 ・第2新卒者(卒業後おおむね3年以内)  
**問合せ先** 加古川公共職業安定所卒部部門  
 ☎079(421)8638

## 青野原駐屯地さくらまつり

駐屯地の一部を一般に開放します。皆さん、お花見をお楽しみください。

## 募集

**自衛官募集**  
 防衛省では、自衛官を募集しています。  
**【一般曹候補生】**  
 応募資格 18歳以上27歳未満  
**【自衛隊幹部候補生】**  
 応募資格  
 ・一般技術：22歳以上26歳未満

## お知らせ

新型インフルエンザ  
**ワクチン接種費用の助成対象が拡大**  
 新型インフルエンザワクチン接種費用の助成対象者に「優先接種対象者」の条件がなくなり、対象が広がりました。

## お知らせ



**下水道使用料(人数割)減免申請**  
 下水道使用料および合併処理浄化槽保守管理業務受託料の人数割の算定は、住民基本台帳を基準とし、世帯員1人につき250円です。  
 町内に住民登録をしている人で、町外に下宿している学生や社会福祉施設などに1年以上入所している(または予定)場合、申請があれば人数割を減免できます。  
 減免申請は、4月1日現在の異動状況を把握するため、毎年手続きが必要です。平成21年度に人数割の減免を受け、平成22年度も引き続き該当する人は、4月15日(木)までに必要書類を提出してください。

## 心理相談・発達相談・教育相談について

新たな減免申請は、随時受け付けています。減免は申請日の翌月からとなります。  
**必要書類**  
 ・使用料減免申請書  
 ・在学証明書または学生証の写し  
 ・施設入所証明書  
**提出期限** 4月15日(木)  
**提出・問合せ先**  
 上下水道課 ☎(32)2815  
 加美地域局 ☎(35)0080  
 八千代地域局 ☎(37)0250  
**兵庫教育大学**  
**心理相談・発達相談・教育相談について**  
 【心理相談・発達相談】  
 ・心・発達の悩みについて、専門的な支援を行います。  
**と ころ**  
 ・発達心理臨床研究センター(加東市下久米)  
 ・神戸サテライト臨床心理相談室(神戸市中央区)  
**料 金** 1,000円(1回50分)  
**【教育相談(無料)】**  
 子どもに関する悩みについて、専門家に気軽に相談ください。

## 「町長ふれあいとくく」終了・休止のお知らせ

平成19年4月から実施してきた「町長ふれあいとくく」は、平成21年度末をもって終了しました。  
 4月からは、新しく「出前ふれあいトーク」をスタートします。詳しくは、広報たかでお知らせします。  
**問合せ先** 企画情報課 ☎(32)2381

## 西脇市多可郡医師会 センター当直勤務

西脇市多可郡医師会  
**3月の担当先生**  

3月7日(日)	生野 哲雄 先生
3月14日(日)	河原 淳 先生
3月21日(日・祝)	道上 俊高 先生
3月28日(日)	和田 良勝 先生

 ※病状やけがの様子など電話であらかじめご連絡ください。  
**診察日** 日曜日  
**診察時間** 午前9時～午後5時  
**と ころ** 西脇病院救急外来室  
**問合せ先** 西脇多可休日急患センター ☎(23)5380

西脇消防署中分署発 問合せ 中分署 ☎(32)0119

## 消防通信 vol.50

### 旅先の宿泊施設における注意点

1年を通じて、旅先や出張で旅館・ホテルなどの宿泊施設を利用する機会があると思います。このような宿泊施設で万一火災が発生すると、パニックになり大惨事につながる可能性があります。

自分や家族の命を守るためにも、宿泊施設では次のことに気を付けましょう。



①**非常口・避難経路の確認**  
 自分が宿泊している部屋から非常口までの避難経路を確認しましょう。

②**消火器の確認**  
 消火器の設置場所ならびに使用方法について、もう一度確認しましょう。



③**避難時の姿勢**  
 火災が発生した際にはタオルやハンカチで口を覆い、低い姿勢をとり避難しましょう。



# お知らせ



## 65歳以上の人を対象に 運動教室を開催します

高齢になると、身体や頭の機能がどんどん衰えていきます。しかし、楽しみながら適度に身体を動かすと、身体や頭の機能は維持・向上します。そこで、町では高齢者のための介護予防教室を開催します。

ぜひご参加ください。  
※交通機関の利用が難しい場合は、送迎も行いますので、ご相談ください。

## 【あすなる教室】

65歳以上の人を対象に、運動講師の指導のもと、ボールやロープを使ったストレッチ体操を行います。

### ◆中区あすなる教室

とき 毎月第3木曜日  
午後1時30分～3時30分

### ◆加美区あすなる教室

とき 毎月第3火曜日  
午後1時30分～3時30分

### ◆八千代区あすなる教室

とき 毎月第3金曜日  
午後1時30分～3時30分

◆交流会場  
モルゲンハイト八千代

## 申込方法 健康福祉課窓口 または電話で申し込んでください。

問合せ 健康福祉課  
☎(32) 5151



## ●続けられる健康運動教室

運動指導士による個別集団運動指導を行います。健康に興味がある人、健康になるための情報が欲しい人、体を動かしたい人など、ぜひご参加ください。

## とき

4月23日(金)・5月28日(金)  
6月18日(金)・7月23日(金)  
8月27日(金)・9月17日(金)  
10月22日(金)・11月26日(金)  
12月17日(金)・1月28日(金)  
2月25日(金)・3月25日(金)  
午後1時30分～3時30分

## ●多可町いずみ会会員募集

いずみ会は、食生活の改善を目的としたボランティアグループです。現在、会員は84人です。「わたしたちの健康はわたしたちの手で」を合い言葉に、まず自分、そしてわが家、さらに地域の食生活改善のため、共に学び、活動しています。年齢性別は問いません。あなたも一緒に活動しませんか。  
申込期間 3月12日(金)まで  
問合せ いずみ会事務局(健康福祉課内) ☎(32) 5151

## ◎くらしの相談 身体障害者、知的障害者相談

問合せ 健康福祉課☎(32)5151  
3月1日(月)、4月1日(木)  
午後1時～4時  
アスパル  
小谷隆亮・西田武義・吉崎敏郎

## 身体障害者相談

問合せ 健康福祉課☎(32)5151  
3月4日(木)、4月2日(金)  
午後1時30分～3時30分  
ささゆりふれあいセンター  
宮崎維二・植山八郎  
3月10日(水)、4月14日(水)  
午後1時30分～4時  
加美地域局  
吉田忠雄・藤村正幸

## 知的障害者相談 ※要予約

問合せ 健康福祉課☎(32)5151  
第3火曜日(祝日は除く)  
午前9時～正午  
アスパル  
のぎく療育園相談員

## 兵庫県小児救急医療電話相談

看護師が相談に応じます。また、必要に応じて医師が対応します。  
◆プッシュホン回線の方は ☎#8000  
◆携帯電話・ダイヤル回線・IP電話の方は ☎078(731)8899  
相談時間  
平日・土曜日 午後6時～午前0時  
日曜・祝日 午前9時～午前0時

## 北播磨小児救急医療電話相談

看護師が小児患者に対する適切な助言および受診医療機関の照会などについて対応します。  
☎0794(62)1371  
相談時間  
午後6時～10時(年末年始、祝日を除く)

## 多可ちよっ子悩み相談

問合せ 多可町青少年育成センター ☎(32)3423  
毎週月～金曜日(祝日は除く)  
午前9時～午後4時30分  
中央公民館相談室  
青少年育成センター職員

## ◎くらしの相談

### 心配ごと相談 (民生委員が相談に応じます)

問合せ 社会福祉協議会☎(32)3425

### 中区 午前9時～正午 アスパル

3月4日(木) 越川 健一  
大西 進  
4月1日(木) 遠藤 泰造  
小西 京子

### 加美区 午前9時～正午 加美地域局

3月9日(火) 吉田 俊男  
本庄 勝

### 八千代区 午後1時30分～3時30分 ささゆりふれあいセンター

3月17日(水) 数原るり子  
嶋田たづ子

## 行政相談 (行政相談委員が相談に応じます)

問合せ 企画情報課☎(32)2381  
3月10日(水) 午前10時～正午  
多可町役場相談室 藤浦弥次

## 人権相談 (人権擁護委員が相談に応じます)

問合せ 健康福祉課☎(32)5151  
3月10日(水) 午前10時～正午  
アスパル 藤井 良夫  
岸本小夜子  
高橋 雅子

## 人権・行政相談

問合せ 健康福祉課☎(32)5151  
企画情報課☎(32)2381  
3月10日(水) 午前10時～正午  
加美地域局  
人権擁護委員 大江 保  
吉田 純子  
藤村 富子  
行政相談委員 藤村 富子  
八千代公民館  
人権擁護委員 森脇 正昭  
伊藤 博和  
行政相談委員 門脇 教蔵

## 消費生活・多重債務相談

問合せ 生活安全課☎(32)4777  
毎週金曜日(祝日は除く)  
午前10時～正午、午後1時～4時  
役場相談室(受付は生活安全課にて)  
消費生活専門相談員 蛭田 弥栄

## ◎母子保健事業

●問合せ 子ども課☎(32)5121

行事名	月日	時間	対象
母子健康手帳交付	3月2日(火)	8:45～11:30	
妊婦健康相談	3月23日(火)	〃	
4か月児健診	3月12日(金)	13:00～14:00受付	平成21年11月生まれ
	4月9日(金)	〃	平成21年12月生まれ
もぐもぐ離乳食教室	3月18日(木)	9:45～11:45	1歳～1歳6か月児(要予約)
9か月児育児教室	3月24日(水)	9:40～11:40	平成21年5月生まれ
1歳6か月児健診	3月30日(火)	13:00～14:10受付	平成20年8月1日～9月30日生まれ
3歳児健診	3月15日(月)	13:00～14:10受付	平成18年12月1日～平成19年11月31日生まれ
2歳児育児教室	4月8日(木)	9:45～11:45	平成20年2月1日～3月8日生まれ
乳幼児育児相談	3月10日(水)	9:30～11:30	参加自由
	4月14日(水)	〃	〃
こうのとりのセミナー	3月5日(金)	19:00～21:00	平成22年4月～6月出産予定の夫婦

※実施場所はすべてアスパル(健康福祉センター)です。

## ◎健康づくり事業

●問合せ 健康福祉課☎(32)5151

行事名	月日	時間	ところ
一般健康相談 (保健師・栄養士) ※栄養士相談は要予約	3月11日(木)	9:30～11:30	アスパル
	3月11日(木)	〃	加美地域局
	3月18日(木)	〃	八千代地域局
	3月18日(木)	13:30～15:30	アスパル
あすなる教室	3月16日(火)	〃	交流会館
	3月19日(金)	〃	八千代保健センター
お達者教室	3月10日(水)	13:30～15:30	アスパル
	3月24日(水)	〃	〃
短期集中運動教室II期 持ち物:タオル・お茶	3月2日(火)	19:00～20:30	アスパル
	3月9日(火)	〃	〃
	3月16日(火)	〃	〃
メタボフォロー教室	3月5日(金)	13:30～15:30	アスパル
メタボリックシンドローム脱出教室	3月29日(月)	13:30～15:30	アスパル
こころの相談	3月17日(水)	9:30～16:00 (要予約)	八千代保健センター
オストメイトのつどい	3月20日(土)	13:30～15:00	アスパル
続けられる健康運動教室	3月26日(金)	13:30～15:30	アスパル
メンタルヘルス相談	3月26日(金)	14:00～16:30 (要予約)	西脇市役所

## 健康情報テレホンサービス

24時間いつでも開業医の手づくり健康・医療情報が聞けます。

〈3月のテーマ〉

- 月・・・メガネをあつらえる時の注意点
- 火・・・高齢者肥満に対する減量のすすめ
- 水・・・ロコモティブ・シンドロームって何?
- 木・・・最近増えてきた肺がん
- 金土日・・・若い人の薄毛

☎0120(979)451(通話無料) URL <http://www.hhk.jp/>





# 税



## ●固定資産の縦覧

期間▽4月1日(木)

～6月30日(水)

縦覧できる人は、固定資産税の納税義務者とその代理人(委任状が必要)です。また、本人確認のために納税通知書や課税明細書あるいは運転免許証などが必要です。

**縦覧時間** 午前8時30分～午後5時15分(土日祝日を除く)  
**縦覧場所・問合先**  
税務課 ☎(32)2386

## ●軽自動車税の手続きは3月末までに

軽自動車税は、4月1日現在に所有する軽自動車などに対して課税されます。廃車・譲渡、住所・氏名の変更手続きは3月31日(水)までに、減免申請は4月30日(金)までに済ませてください。

# 税



## ●所得税・消費税および地方消費税



**◆確定申告をお忘れなく**  
平成21年分の所得税の申告と納税は3月15日(月)まで、個人事業者の消費税および地方消費税の申告と納税は3月31日(水)までです。

**◆確定申告はぜひe-taxで**  
今年の確定申告は、申告書の作成から電子申告まで、簡単な国税庁ホームページ(http://www.nta.go.jp)を利用ください。

**◆納税には振替納税が便利です**  
納税は安心・確実な振替納税をご利用ください。手続きは簡単です。「預貯金口座振替依頼書」に必要事項を記入・押印し、納期限(所得税は3月15日、消費税および地方消費税は3月31日)までに税務署または金融機関へ提出してください。

農耕車についても登録が必要です。購入した人には標識を交付しますので、届けてください。

**【減免申請】**  
身体に障がいがある人や戦傷病者が使用する軽自動車1台に限り、減免することができます。

**必要書類** 障害者手帳または戦傷病者手帳・運転免許証・印鑑・自動車検査証

**【廃車・譲渡、住所・氏名の変更】**

車の種類	届出先	電話番号
原付(125cc以下)	税務課	(32)2386
農耕車		
ミニカー	軽自動車検査協会 (神戸市西区玉津町)	078(927)3648
軽自動車		
二輪車	兵庫陸運部 (神戸市東灘区魚崎浜町)	050(5540)2066

※必要な書類は、届出先にお問い合わせください。

**申請・問合先**  
税務課 ☎(32)2386

なお、振替納税を利用していている人の預金からの引き落とし日は、所得税は4月22日(木)、消費税および地方消費税は4月27日(火)です。  
**◆税務職員を装った不審な電話振り込み詐欺に注意を!**  
税務職員を装い、現金自動預け払い機(ATM)を操作させ振り込みを行わせる「振り込み詐欺」による被害が発生しています。

税務職員が納税者の皆さんに電話で問い合わせる場合は、提出していただいた申請書などを基にその内容を本人に確認することを原則としています。

また、税務署や国税局では、①還付金受け取りのために金融機関などのATMの操作を求めることはありません。

②国税の納税のために金融機関の口座を指定して振り込みを求めることはありません。

不審な点があるときは、お問い合わせください。  
**問合先** 西脇税務署  
☎(22)3171(音声案内2番を選択してください)

# 入札結果



工事名	場所	請負金額(税込)	予定価格(税込)	落札率	請負業者
		単位:円	単位:円	単位:%	
1月5日					
山城下井堰災害復旧工事	清水	13,440,000	16,369,500	82.10	(有)東谷口組
岸上井堰災害復旧工事	高岸	29,673,000	37,201,500	79.76	吉田建設(株)
1月19日		単位:円	単位:円	単位:%	
公共施設地上デジタル放送対応テレビ導入事業(その1)	町内	3,682,350	6,814,500	54.04	Nashopくさわけ
公共施設地上デジタル放送対応テレビ導入事業(その2)	町内	4,042,500	6,951,000	58.16	藤本電機(株)
町道的場2号線道路改良工事	的場	5,764,500	7,581,000	76.04	吉田建設(株)
町道奥中2号線側溝改修工事	奥中	1,680,000	1,769,250	94.96	共栄建設(株)
農村環境改善センターファイヤースクリーンパーナ等購入	曾我井	1,498,350	1,827,000	82.01	(株)システム厨房シンワ
加美区浄化センターのポンプ修繕工事(その3)	加美区	1,866,900	2,688,000	69.45	新開船アケテカサービスセンター
林道茅野線C B R調査業務委託	中三原	619,500	1,034,250	59.90	(株)カイヤマグチ
林道丹治三原線C B R調査業務委託	丹治	1,260,000	2,425,500	51.95	播磨地質開発(株)
八千代区小学校教育用コンピュータ導入(更新)事業	八千代区	31,269,000	36,477,000	85.72	(株)掘通信
茂利田中大池堤体改修工事	茂利	2,625,000	3,192,000	82.24	大志(株)
坂本古坊池堤体改修工事	中区坂本	6,300,000	6,751,500	93.31	(株)古来造園土木

## デイサービスセンター パワーリハビリ倶楽部

リハビリ・マッサージのことならおまかせください。(介護保険適応)  
多可郡多可町中区鍛冶屋846-2  
☎0795-30-2708

## 住宅・土地の事はお気軽に相談下さい!

(社)全国宅地建物取引業保証協会会員  
(社)兵庫県宅地建物取引業協会会員  
宅地建物取引業者免許番号/兵庫県知事(1)350360  
まちづくりを考える  
**有限会社 藤通不動産**  
～播磨の田舎くらし友の会(主催)～  
TEL.0795-32-4700  
多可町中区安坂364-1(安坂公民館となり)

# 広告

## 町営住宅の入居者募集

申し込みは3月15日(月)午後5時まで

(特別賃貸町営住宅)

所得金額(収入月額)が158,001円以上、487,000円以下の世帯

- ①中区中村町団地 2戸  
入居者負担月額 57,400円～88,500円  
(平成14年度建設 耐火4階建3LDK)
- ②中区中村町団地 1戸  
入居者負担月額 57,400円～88,500円  
(平成14年度建設 耐火4階建4DK)
- ③八千代区野田第2団地 1戸  
入居者負担月額 61,300円～115,700円  
(平成13年度建設 木造2階建3LDK)
- ④八千代区中三原団地 1戸  
入居者負担月額 55,100円～96,700円  
(平成10年度建設 木造平屋建3LDK)

※特別賃貸町営住宅の入居者負担額は世帯総所得額により決定し、敷金は家賃の3カ月分の負担となります。

※応募多数の場合、町営住宅入居者選考委員会で住宅困窮度の判定を行い、同程度の困窮度とみなされた場合には公開抽選となります。

※入居可能日は4月上旬の予定ですが、都合により前後することがあります。

問合先 住民課 ☎(32)2383  
加美地域局 ☎(35)0080  
八千代地域局 ☎(37)0250

## One Point Lesson 英会話

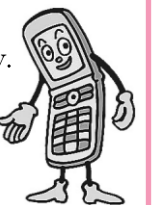


今月の担当は  
マイク先生です。

When we send e-mail on our cellphones, sometimes we don't have a lot of time. So, instead of typing a long sentence, we make it shorter. For example, instead of "Have a nice day," we write "HAND." Here are some other good ones.

携帯電話でメールを送るとき、十分な時間がないことがあります。そんな場合、長い文書を打つ代わりに短縮形を使います。例えば「Have a nice day (1日を楽しんでね)」の代わりに「HAND」を使います。ここでは、役立つ短縮形をいくつか紹介します。

- ・“LOL” = Laughing out loud. わたしは大笑いしています。
- ・“NRN” = No response necessary. 返事をしなくてもいいです。
- ・“FYEO” = For your eyes only. 秘密にしてください。
- ・“TOY” = Thinking of you. わたしはあなたのことを考えています。
- ・“IAT” = I am tired. わたしはしんどいです。
- ・“IMS” = I am sorry. ごめんなさい。
- ・“IMO” = In my opinion. わたしの意見です。
- ・“KUTGW” = Keep up the good work! 頑張って!

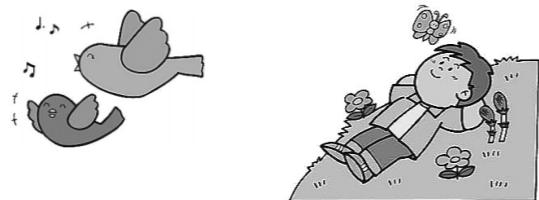




●多可町生涯大学閉講式  
 「フィオーレの音楽講座」  
 講師：コーラスグループ フィオーレ  
 と き：3月17日(水)  
 午後1時30分～  
 ところ：ベルディーホール

1日(月)	●書き方教室 PM4:00～みなみ児童館 ●消防団町内一周防火パレード PM7:00～町内全域
2日(火)	●多可町生涯大学(春蘭学園)コーラス AM9:30～かみingホール ●しゃべってあそぼう児童館 AM10:00～みなみ児童館
3日(水)	●しゃべってあそぼう児童館 AM10:00～中児童館
4日(木)	
5日(金)	●造形あそび教室 PM4:00～みなみ児童館
6日(土)	●お父さんと一緒にお弁当つくろう！ AM10:00～八千代公民館 ●おもしろ理科教室 AM10:00～みなみ児童館 ●あそび広場 AM10:30～中児童館 ●書道教室・工作教室・ずこう教室 PM1:30～中児童館
7日(日)	●体指第2回多可町キンボール交流大会 AM9:00～アスパルアリーナ ●わくわく体験教室「ちぎり絵」 AM10:00～中児童館
8日(月)	●あいあい広場 AM9:30～中町幼稚園
9日(火)	
10日(水)	●しゃべって遊ぼう児童館 AM10:00～みなみ児童館 ●町内各中学校卒業式
11日(木)	
12日(金)	
13日(土)	●子ども教室～作って遊ぼう！～ AM9:00～八千代公民館
14日(日)	
15日(月)	●書き方教室 PM4:00～みなみ児童館
16日(火)	●しゃべってあそぼう児童館 AM10:00～みなみ児童館

17日(水)	●しゃべってあそぼう児童館 AM10:00～中児童館 ●多可町生涯大学閉校式 PM1:30～ベルディーホール
18日(木)	
19日(金)	●町内各小学校卒業式
20日(土)	●おもしろ理科教室 AM10:00～八千代公民館 ●書道教室・工作教室・ずこう教室 PM1:30～中児童館
21日(日)	
22日(月)	
23日(火)	
24日(水)	●しゃべってあそぼう児童館 AM10:00～みなみ児童館 ●中町幼稚園・杉原谷幼稚園・松井幼稚園卒園式 ●キッズランドやちよ卒園式
25日(木)	
26日(金)	
27日(土)	●わくわく体験教室「かえっこパズルin多可町」 AM9:00～交流会館 ●アートクレイシルバー(銀粘土講座) AM10:00～八千代公民館 ●きた保育所・みなみ保育所卒園式
28日(日)	●多可町消防団幹部・新入団員訓練 AM9:00～中央公園グラウンド
29日(月)	
30日(火)	
31日(水)	



※2月10日現在で確認できた行事などを掲載しています。

### ハイチ地震 義援金募集!!

県と県議会、地方4団体が中心となり、民間団体の協力を得て「ハイチ地震兵庫義援金募集委員会」を設置し、被災者支援のための義援金を募集しています。

皆さんの温かいご支援をよろしくお願いします。

#### 義援金箱の設置場所

多可町役場・加美地域局・八千代地域局・アスパル・上下水道センター・中央公民館・加美公民館・八千代公民館・多可町図書館・ベルディーホール・那珂ふれあい館

募集期限 3月31日(水)まで  
 問合せ先 総務課  
 ☎(32)2382



▲皆様のご協力をお願いします

### 私たちの多可町

・人口 24,019人  
 ・男性 11,646人  
 ・女性 12,373人  
 ・世帯数 7,452世帯  
 (平成22年2月1日現在)

### たかテレビ番組表

たかテレビ番組表の確認照会は、文字放送または携帯QRコードをご覧ください。  
 【番組表についてのお知らせ】  
 ・番組更新は、月・火・木・土曜日の午後5時です。  
 ・番組時間は、30分・60分単位で編成し、番組の終わりの5分間が文字放送になります。  
 ・午前6時～午後5時、午前0時～午前3時の間、111チャンネルで自主放送、112チャンネルで文字放送の2チャンネル放送を行います。  
 (ただし、地上波デジタル放送のみ)



問合せ先 たかテレビ  
 ☎(35)1001

### みんなの善意

(1月1日～31日)  
 ◆町への寄付◆

【八千代区】  
 マイスター工房八千代スタッフ一同  
 【町外】  
 生命の貯蓄体操普及会西脇多可連合  
 片岡サカエさん

### おめでた

1月1日～31日届出(敬称略)

【中区】  
 安楽田 宮原 颯汰  
 森本 小西 怜奈  
 西安田 孝橋 瑞歩  
 糺屋 後藤 朱音  
 東山 岩戸 碧空  
 安楽田 遠藤 貴司  
 中村町 山尾 寧芭  
 集落 本人 保護者

### おくやみ

1月1日～31日届出(敬称略)

【中区】  
 東山 田中 博文  
 中安田 笹倉 よしこ  
 曾我井 高見 うの  
 奥中 眞鍋 あい  
 岸上 高橋 律子  
 41 98 94 80 35  
 本 淳 茂 嘉 博  
 人 郎 樹 文  
 集落 本人 世帯主

【加美区】  
 牧野 植山 潤音  
 鳥羽 渡邊 柑那  
 鳥羽 橋詰 歩昂  
 【八千代区】  
 中野間 伊藤 有真  
 横屋 眞鍋 みのり  
 中野間 宇高 袴加 隆行  
 集落 本人 保護者

【中区】  
 曾我井 高石 寛  
 奥中 眞鍋 信一  
 牧野 徳岡 しのぶ  
 中村町 細川 糸子  
 中村町 近藤 幸夫  
 東安田 宮崎 八千代  
 【加美区】  
 三谷 窪田 たけの  
 豊部 竹本 玉江  
 西山 竹森 俊郎  
 鳥羽 橋詰 仁志  
 奥荒田 藤本 みつる  
 【八千代区】  
 中野間 高見 せきの  
 大屋 翁田 治  
 依田 多方 ユキ子  
 下三原 林田 利平  
 中野間 中村 馨  
 依田 小牧 なつる  
 90 87 73 84 88 88 90 62 74 85 92 63 94 102 96 94 77  
 敏 人 美 人 史 幸 彬 人 隆 孝 樹 義 男 行 夫 之 樹  
 集落 本人 世帯主

創業は大正5年  
 お墓のご用命は

山南本店  
 滝野店  
 篠山店  
 ひかみ店

株式会社 森田石哉店  
 よい いしやせんは  
 ☎0120-4-14830  
<http://www.morita-stone.co.jp>

卒業・入学記念写真ご予約受付中です!

みんなの嬉しい笑顔が大好きです。  
 そんなドキドキワクワクの思い出づくりにぜひともスタジオへお越し下さい。

卒業・入学・入園記念写真  
 撮影料金 全3,800(税込3,990)  
 本日～4月30日まで

広報を見ましたとご予約ください! 加美区寺内117  
 写真スタジオ Sanda TOTAL PHOTO LIFE ☎35-1516

# 広告



町内の人・グループを紹介

キラリ☆輝く

# 多可人 49



①



【写真】  
①支え合う気持ちを大切にしている会員の皆さん／②ふれあい喫茶で憩いの場を提供／③毎年恒例のふれあいミニキャンプでは、多くの会員でにぎわいます

生き生きと安心して暮らすために。福祉(環境)の充実と温もりある地域づくりを目指して……。

## 多可町手をつなぐ育成会

手をつなぐ育成会は、知的障がいを持つ本人とその家族、支援者が知的障がいを持つ人の自立と社会参加を促進する全国組織です。

現在、多可町手をつなぐ育成会の会員数は47人です。同会が事業母体となり、各区において小規模作業所(中区/開拓松葉園 加美区/みどりの家、八千代区/あすなろの郷)を運営しています。

平成19年からは『ふれあい喫茶』を開設し、地域の皆さんに親しまれています。また、会員同士の親睦と療育を兼ねて、毎年、ふれあいミニキャンプを開催しています。

今回、会員の皆さんに日々の活動について伺いました。「知的障がいを持つ皆さんが地域の中で自分らしく、安心して生き生きと暮らせることを目指し、会員同士手を取り合い、互いに協力しながら活動をしています。また、どんな障がいを持つ

人であっても、人として普通の暮らしができるよう、福祉環境の向上とその地域づくりにも取り組んでいます。これまで、小中学生や地域の皆さんとの交流を通じて、障がいを持つ人への理解を深める活動を続けてきました。この地道な活動の積み重ねこそが、多くの皆さんの理解を生み、障がいを持つ人たちの将来の幸せにつながる大きな希望となっています。

これからも、障害を『一つの個性』として認め、生まれた地域で当たり前に暮らせる環境づくりを進めていきたいです。

## 編集後記

第57回兵庫県広報コンクール(町の部)において、広報たか4月号が「佳作」に選ばれました。前回の近畿市町村広報紙コンクールに続く2度目の入賞に、ただただ驚くばかりです。これも、日ごろから情報提供や取材にご協力いただいた多くの皆さんのおかげだと感謝しています。

今後も『親しまれるまちの情報誌』をテーマに、皆さんと一緒に広報紙づくりに努めていきたいです。また、できるだけ皆さんの住民の方々にも登場していただき、より多くの皆さんに楽しんで読んでいただける広報紙を目指します。今月号では『将来なりたいあこがれの職業』をテーマに、町内で活躍されているさまざまな仕事人をご紹介します。熱意と喜びに満ちた仕事人たちの笑顔の数々。広報マンはこのすばらしい笑顔に支えられているのですね。

冬季オリンピックが開幕し、毎日熱い試合が繰り広げられています。時差があり、なかなかリアルタイムで見ることができず残念ですが、選手たちの頑張りにも励まされ、元気をたくさんもらっています。また、自分自身に果敢に挑戦する選手たちの姿は、自分も何かに打ち込んでみたいという前向きな気持ちにさせてくれます。

「目指せオリンピック!!」なんて大それた事は叶いませんが、小さな目標を地道に達成できたら……と思います。まずは、広報の原稿の締め切りを守るとか!!